

ÚVOD

Vážení přátelé, dámy a pánové,

opět se Vám dostává k letnému nahlédnutí i k vážnějšímu prostudování Ročenka města Kopřivnice za rok 2000. Je tomu již pošesté, co touto formou zveřejňujeme pro nejširší veřejnost, politiky, badatele, archiváře i historiky nejdůležitější data vážící se k životu našeho města.

Rok 2000 byl bezesporu jedním z nejvýznamnějších roků v novodobé historii města. Do finále vstoupila příprava průmyslové zóny města, která podstatnou měrou řeší stav nezaměstnanosti – tohoto průvodního negativního jevu v tržní ekonomice. V době, kdy píší tyto řádky, jsou již první vlaštovky v podobě dvou zahraničních firem, které hodlají v této zóně investovat a vytvořit první tisícovku pracovních příležitostí.

V současné době se řeší uspořádání nižších územně správních celků v rámci budoucích pověřených úřadů III. stupně. Je otázkou, kolik obcí po dořešení případně pod správu našeho města. Začínají postupně fungovat krajské úřady, čekáme na vstup do Evropské unie. Co nového přinese rok 2001? O tom Vás budeme samozřejmě informovat v ročence za rok 2001, kterou vlastně píšeme my všichni svou každodenní prací.

*Jiří Tichánek
starosta města*

OBSAH

1. Všeobecné údaje o obyvatelstvu	
1.1. Věkové složení obyvatel	4
1.2. Vývoj demografických procesů	5
1.3. Informace z matriky, společenský aktiv	7
2. Volené orgány, městský úřad	
2.1. Zastupitelstvo města	8
2.2. Rada města	11
2.3. Městský úřad Kopřivnice	12
3. Městská policie, Policie České republiky	
3.1. Městská policie	14
3.2. Obvodní oddělení Policie České republiky	15
4. Rozpočet města	18
5. Trh práce, podniková sféra	
5.1. Vývoj nezaměstnanosti v Kopřivnici	28
5.2. Podnikání (údaje živnostenského úřadu)	31
5.3. Rozhodující firmy regionu Kopřivnice	33
5.4. Firmy s majetkovou účastí města Kopřivnice	35
5.5. Příspěvkové organizace města Kopřivnice	35
5.6. Instituce a úřady ve městě	36
6. Bytový fond	37
7. Investiční akce, rekonstrukce, opravy	38
8. Životní prostředí	
8.1. Ovzduší	40
8.2. Odpady	41
8.3. Veřejná zeleň, ochrana zemědělského půdního fondu	43
8.4. Lesní hospodářství	45
8.5. Ochrana přírody a krajiny	48
8.6. Ochrana zvířat	48
8.7. Ekologická výchova	49
9. Školství	

Ročenka města Kopřivnice 2000

9.1. Školská zařízení na území města	50
9.2. Ostatní školská a zájmová zařízení	53
10. Kultura	
10.1. Kulturní dům Kopřivnice, p. o.	55
10.2. Kulturní zařízení na území města	57
10.3. Zájmové organizace	61
10.4. Kulturní, společenské a vzpomínkové akce	65
11. Tělovýchova, sport	
11.1. Správa sportovišť Kopřivnice, p. o.	66
11.2. Sportovní kluby	66
11.3. Hlavní sportovní zařízení	68
11.4. Akce pro veřejnost	69
12. Sociální věci, zdravotnictví	
12.1. Odbor sociálních věcí městského úřadu	70
12.2. Sociální služby na území města	71
12.3. Zdravotnictví	76
13. Aktivity města, rozvojové programy	
13.1. Podnikatelský park Kopřivnice	77
13.2. Program prevence kriminality	79
13.3. Koncepce sportu	83
13.4. Místní agenda 21	83
14. Firmy s podílem města Kopřivnice	
14.1. Slumeko, s. r. o.	85
14.2. Kabelová televize Kopřivnice, s. r. o.	86
14.3. Centrum podnikání a rozvoje, s. r. o.	87
PŘÍLOHY:	
1. Významné návštěvy v Kopřivnici	88
2. Kopřivnice - partnerská města, seznam akcí	89

1. VŠEOBECNÉ ÚDAJE O OBYVATELSTVU K 31. 12. 2000

Počet obyvatel trvale bydlících:	23 805	
z toho:	12 064 žen	(50,68 procenta)
	11 741 mužů	(49,32 procenta)

1.1. VĚKOVÉ SLOŽENÍ OBYVATEL MĚSTA KOPŘIVNICE - STAV 2000
(podíly jednotlivých věkových skupin)

Věková skupina	Podíl v procentech	Počet
Dětská složka (0 - 14)	20,18	4 835
15 - 19	7,22	
20 - 24	8,55	
25 - 29	9,12	
30 - 34	7,59	
Mladší produktivní věk (15 – 34)	32,47	7 730
35 – 39	7,73	
40 – 44	6,88	
45 – 49	7,07	
50 – 54	7,36	
54 - 59 muži	3,23	
Starší produktivní věk (35 – 54; 59)	32,27	7 682
Produktivní věk celkem (15 - 54; 59)	64,74	15 412
55 - 59 ženy	2,71	
60 - 64	3,85	
65 – 69	2,78	
70 +	5,73	
Poproduktivní věk	15,07	3 588
Obyvatel celkem	100,00	23 805
Průměrný věk	34,87 (ženy 35,89; muži 33,82)	
Index stáří*	61,25	

Poznámka:

Index stáří – počet obyvatel ve věku šedesát a více let připadajících na 100 dětí do 14 let; Kopřivnice je velmi „mladým městem“. (Okres Nový Jičín je podle tohoto kritéria na sedmém místě ve srovnání se všemi okresy republiky s hodnotou 86,3.

Ročenka města Kopřivnice 2000

Problémy se stárnutím mají především velká města, např. Praha a Brno, kde na sto dětí připadá téměř jedenapůlkrát více důchodců).

1.2. VÝVOJ DEMOGRAFICKÝCH PROCESŮ

Ukazatel	Absolutní počet	Procenta
Živě narození	222	
- v tom chlapani	112	50,45
- děvčata	110	49,55
Zemřelí	140	
- v tom muži	63	45,00
- ženy	77	55,00
- z toho do 1 roku věku	1	
Přistěhovalí	278	
Vystěhovalí	445	
Přírůstek obyvatel celkem	- 85	
- v tom přirozený	82	
- stěhování	-167	
Sňatky	171 (v Kopřivnici 116)	
Rozvody	104	

1.2.1. SROVNÁNÍ VÝVOJE DEMOGRAFICKÝCH PROCESŮ V LETECH 1996 - 2000

Ukazatel/rok	1996	1997	1998	1999	2000
Živě narození na 1 000 obyvatel	10,3	10,7	9,4	9,4	9,3
Zemřelí na 1 000 obyvatel	5,9	5,8	6,1	7,5	5,9
Přirozený přírůstek na 1 000 obyvatel	4,4	4,9	3,3	2,1	3,4
Sňatky na 1 000 obyvatel	7,3	8,0	7,4	7,5	7,2
Rozvody na 1 000 obyvatel	4,2	3,7	4,2	4,0	4,4
Rozvody na 100 sňatků	56,8	45,5	57,4	53,1	60,8

Ročenka města Kopřivnice 2000

1.2.2. ZEMŘELÍ PODLE VĚKU V ROCE 2000

Věk	Absolutní počet	Procenta
Do 1 roku	1	0,68
1 - 4	0	0
5 - 14	1	0,68
15 - 59 muži	26	17,57
15 - 54 ženy	12	8,11
55 - 59 ženy	5	3,38
60 - 69	20	23,51
70 a více	83	56,08
Celkem	148	100,00
Průměrný věk zemřelých:	67,00	

1.3. INFORMACE Z MATRIKY, SPOLEČENSKÝ AKTIV

Matrika městského úřadu provádí v matričním obvodu (tzn. Kopřivnice včetně místních částí a obec Závašice) zápisy narozených dětí, úmrtí občanů, povoluje změny jmen a příjmení, vystavuje duplikáty a výpisy z matričních knih pro použití v České republice i v cizině, ověřuje opisy listin a podpisy občanů.

V roce 2000 matrika zaznamenala počet:

- narození	1
- úmrtí	65 (z toho 2 v Závašicích)
- sňatků	116
z toho: církevních	25
s cizincem	7
- změn příjmení	14

provedla:

- ověření podpisů, listin	7 964
---------------------------	-------

(pro ověřování není vymezen matriční obvod, bylo prováděno i v pokladně MÚ a na bytovém oddělení)

Společenský aktiv města Kopřivnice organizoval v roce 2000:

- slavnostní předání vysvědčení 124 absolventům středních škol
- slavnostní předání diplomů 95 absolventům VOŠ
- slavnostní přijetí žáků 90 žáků 9. ročníků, kteří ukončili základní školu s vyznamenáním
- přivítání 333 žáků prvních tříd v základních školách
- jubilejní obřady – dvě zlaté svatby

2. VOLENÉ ORGÁNY, MĚSTSKÝ ÚŘAD

2.1. ZASTUPITELSTVO MĚSTA

nejvyšší samosprávný orgán města zvolený ve volbách na podzim roku 1998 v počtu 21 členů.

Zastupitelstvo pracovalo na úkolech, které vycházely z plánu činnosti na rok 2000 (podle zákona o obcích), a na úkolech, které vyplynuly z potřeb města.

V roce 2000 se uskutečnila celkem 4 řádná a 4 mimořádná zasedání, 4 pracovní semináře, kterých se účastnilo zastupitelstvo v tomto složení:

	Jméno a příjmení člena zastupitelstva města	Politická příslušnost	Účast na jednání ZM/ pracovní seminář
1	Pavel Altrichter	nezávislý (KDU-ČSL)	8/2
2	Petr Černochoch	ČSSD	8/3
3	Petr Chromečka	ODS	8/1
4	Ing. Josef Jalůvka	ODS	4/0
5	Mgr. Dagmar Jančálková	ODS - nezávislá	7/2
6	Alois Janek	KDU-ČSL	8/4
7	Ing. Pavel Janek	KDU-ČSL	7/3
8	Ing. Oldřich Jašek	ČSSD	8/4
9	Milan Kapica	KSČM	8/3
10	Mgr. Zdeněk Krajčír	ČSSD	8/4
11	RSDr. Karel Kuboš	KSČM	7/2
12	Jaromír Maroň	nezávislý (KDU-ČSL)	8/4
13	Mgr. Jan Navrátil	ČSSD	7/3
14	Ing. Josef Pavelka	KSČM	8/2
15	Jaromír Krejčí	ODS	7/2
16	Oldřich Rys	ODS	5/4
17	Jiří Tichánek	ČSSD	7/4
18	Ing. Jiří Sumbal	ODS	8/2
19	Ing. Miroslav Veřmiřovský	ODS	8/4
20	Miroslav Veselý	nezávislý	4/2
21	Ing. Petr Wisnar	ODS	5/0

Poznámka:

ČSSD	Česká strana sociálně demokratická
KDU-ČSL	Křesťanská a demokratická unie - Československá strana lidová
KSČM	Komunistická strana Čech a Moravy
ODS	Občanská demokratická strana

2.1.1. NEJDŮLEŽITĚJŠÍ ROZHODNUTÍ ZASTUPITELSTVA MĚSTA V ROCE 2000

➤ **vydání obecně závazných vyhlášek města Kopřivnice**

- č. 1/2000 o místním poplatku za užívání veřejného prostranství
č. 2/2000 kterou se mění obecně závazná vyhláška č. 6/1999, o závazných částech územního plánu města Kopřivnice včetně částí Lubina, Mniší, Vlčovice

➤ **projekty města, členství ve sdruženích, sociální a školská oblast...**

schválení:

- záměru výstavby Průmyslové zóny Kopřivnice - Podnikatelského parku Kopřivnice - II. etapa a spoluúčasti města na projektu v letech 2001 - 2003 ve výši 0,3 milionu EUR
- pravidel prodeje domů, bytů a nebytových prostor, vyhlášení výběrového řízení na veřejnou zakázku realizace prodeje domů, bytů a nebytových prostor z vlastnictví města (provedení uloženo radě města)
- změn a doplňků územního plánu
- jmenování pracovní skupiny pro přípravu programu rozvoje města
- vyhlášení veřejné soutěže „Vedení a správa Podnikatelského průmyslového parku formou servisní organizace“
- zhotovení pamětní desky obětem komunismu
- členství města v dobrovolném svazku obcí Severomoravský vodárenský svaz
- stanovení podmínek pro přijetí a pobyt v Ústavu sociální péče Centra pro zdravotně postižené občany
- udělení čestného občanství panu Bernardu Hugovi za celoživotní práci v oblasti mezinárodních vztahů a osobní přínos při aktivitách, realizovaných ve spolupráci měst Kopřivnice a Trappes v letech 1969 - 2000 a při příležitosti 30. výročí podepsání partnerské smlouvy
- odejmutí čestného občanství města Konrádu Henleinovi, (uděleno 22. 6. 1939), Else Rosenbergové (uděleno 13. 9. 1942), Wilhelmu Hankemu (uděleno 3. 11. 1942)

➤ **finanční a majetková rozhodnutí**

schválení:

- rozpočtu města na rok 2000
- přijetí kontokorentního úvěru u České spořitelny, a. s., do výše 5 000 tisíc korun pro rok 2000
- výsledků hospodaření města za rok 1999
- přijetí systémové dotace ministerstva průmyslu a obchodu na výkupy pozemků pro Podnikatelský park Kopřivnice pro rok 2000 ve výši 16 000 tisíc Kč

Ročenka města Kopřivnice 2000

- přijetí úvěru (20 milionů Kč) od Českomoravské záruční a rozvojové banky, a. s., určeného k financování projektu Podnikatelský park Kopřivnice a finančního příspěvku ve výši 200 tisíc Kč na úhradu nákladů studie proveditelnosti projektu
- přijetí dotace od České energetické agentury
- přijetí systémové investiční dotace ministerstva průmyslu a obchodu pro Podnikatelský park Kopřivnice pro rok 2000
 - ve výši 25 000 tisíc Kč na výstavbu technické infrastruktury
 - ve výši 10 000 tisíc Kč na výkupy pozemků
- podání aktualizovaných žádostí o nevratnou dotaci v rámci Programu podpory průmyslových zón u ministerstva průmyslu a obchodu na technickou infrastrukturu a na dovykoupění pozemků pro Podnikatelský park Kopřivnice
- přijetí úvěru od Českomoravské záruční a rozvojové banky, a. s., z prostředků Centra pro regionální rozvoj - Regionálního rozvojového fondu (do výše 30 milionů Kč)
- příspěvků sportovním klubům a organizacím
- žádosti o poskytnutí dotace na zřízení Lašské naučné stezky
- žádosti o dotaci na „Sít' místních cykloturistických tras v Kopřivnici a okolí“
- žádosti o dotaci na podporu úspor energie a využití obnovitelných zdrojů energie pro rok 2000
- úhrady neinvestičních nákladů za žáky plnicí školní docházku mimo Kopřivnici
- darovací smlouvy mezi městem Kopřivnice a KTK Kopřivnice, s. r. o., o převodu kabelových rozvodů pro přenos signálů kabelové televize v infrastruktuře Pod Bílou horou
- prodeje, směny a výkupů pozemků
- uzavření nájemních smluv, prodej bytů

2.2. RADA MĚSTA

jako 7členný výkonný orgán města působila v roce 2000 v tomto složení:

starosta města: Jiří Tichánek
zástupce starosty: Alois Janek
Mgr. Zdeněk Krajčír
členové: Jaromír Maroň
Ing. Josef Pavelka
Pavel Altrichter
Petr Černoch

Jednání rady se pravidelně zúčastňoval tajemník městského úřadu Ing. Josef Jiřík.

Rada města jednala podle plánu činnosti, řešila úkoly, které jí ukládá zákon o obcích a další úkoly, vyplývající z potřeb města.

V roce 2000 se uskutečnilo celkem 16 řádných a 14 mimořádných schůzí.

Rada města spolupracovala s těmito komisemi:

Komise	Předseda
finanční	Ing. Oldřich Jašek
kontrolní	Milan Kapica
pro výchovu a vzdělávání	Jaromír Maroň
pro mezinárodní vztahy	Mgr. Jan Navrátil
pro prevenci kriminality	Pavel Obrátil
stavebně dopravní	Ing. Josef Pavelka
sportovní	Ing. Miroslav Veřmiřovský
letopisecká	Ladislav Kostelník
komise místních částí: - Vlčovice - Lubina - Mniší	Josef Kahánek Ondřej Raška Ing. Jan Jalůvka

* komise pro projednávání přestupků: předseda: Mgr. Ivan Žárský

2.3. MĚSTSKÝ ÚŘAD KOPŘIVNICE

Sídlo: Záhumenní 1152, 742 21 Kopřivnice, tel: 0656/87 94 11, fax: 0656/81 27 58,
e-mail: posta@koprivnice.cz

Uspořádání

Uvolnění členové zastupitelstva města plní úkoly dané zákonem č. 128/2000 Sb. o obcích (obecním zřízení). Jednací řád rady města vymezuje starostovi a místostarostům obecnou působnost (podle odborů městského úřadu) a zvláštní působnost (podle konkrétních úkolů v samostatné působnosti).

Jméno, funkce	Obecná působnost
Jiří Tichánek, starosta města	<ul style="list-style-type: none"> ▪ právní odbor ▪ kancelář tajemníka
Alois Janek, místostarosta pro správu majetku, finance a rozvoj podnikání	<ul style="list-style-type: none"> ▪ odbor majetkové správy a rozvoje ▪ odbor bytového hospodářství ▪ odbor rozvoje města ▪ finanční odbor ▪ stavební úřad a doprava ▪ informační a datové centrum ▪ živnostenský úřad <p>a dále</p> <ul style="list-style-type: none"> ▪ místní část Lubina
Mgr. Zdeněk Krajčír, místostarosta pro místní záležitosti veřejného pořádku a terciální sektor	<ul style="list-style-type: none"> ▪ městská policie ▪ odbor školství, kultury a sportu (včetně mezinárodních vztahů, cestovního ruchu) ▪ odbor sociálních věcí a zdravotnictví (včetně prevence kriminality) ▪ odbor životního prostředí, vodního a lesního hospodářství a zemědělství <p>a dále</p> <ul style="list-style-type: none"> ▪ Slumeko ▪ místní části Mniší, Vlčovice

Tajemník MÚ: Ing. Josef Jiřík

řídí a kontroluje činnost všech odborů městského úřadu

Sídlo: Záhumenní 1152		
Odbor (počet zaměstnanců)	Vedoucí odboru	Telefon 0656/
Kancelář tajemníka (21) - oddělení hospodářsko-správní - oddělení organizačně-personální - oddělení Kopřivnických novin	Mgr. Pavla Jurková	87 94 20
Právní odbor (7) - právní servis - přestupky - vymáhání pohledávek - kontrola	Mgr. Dušan Krompolc	87 94 31
Finanční odbor (9) - finanční účtárna - mzdová účtárna - evidence majetku - rozpočty	Ing. Miroslav Kopečný	87 94 50
Odbor sociálních věcí a zdravotnictví (11) - péče o rodinu a děti - péče o staré a zdravotně postižené - péče o zvláštní skupiny obyvatel - prevence kriminality, klub Kamarád	Jiřina Mikulenková	87 94 60
Obeční živnostenský úřad (3)	Marie Stočková	87 94 74
Informační datové centrum (3)	Ing. Petr Kozohorský	87 94 32
Odbor školství, kultury a sportu (4)	Ing. Radomíra Michálková	87 94 70
Sídlo: Štefánikova 58		
Odbor životního prostředí, vodního, lesního hospodářství a zemědělství (6)	Ing. Hynek Rulíšek	87 96 82
Stavební úřad (5)	Ing. Šárka Fabiánová	87 96 90
Odbor majetkové správy (13) - odd. investiční - odd. technicko-evidenční - odd. ekonomicko-evidenční - odd. správy a privatizace bytového fondu	Ing. Ivan Viskupič	87 96 50
Odbor rozvoje města (3)	Ing. arch. Milan Šmíd	87 96 93

3. MĚSTSKÁ POLICIE, POLICIE ČR

3.1. MĚSTSKÁ POLICIE

Městská policie Kopřivnice vznikla na základě rozhodnutí městského zastupitelstva na počátku roku 1992.

Velitel městské policie: Jan Müller
 Sídlo městské policie: Kopřivnice, Česká 318
 Počet zaměstnanců v roce 2000: 21

Spravovaný obvod městské policie zahrnuje město Kopřivnice včetně místních částí Lubina, Vlčovice a Mniší. Toto území je rozděleno na rajóny, které jsou přiděleny jednotlivým strážníkům.

Rozpočet MP na rok 2000 (v tisících Kč): 5 516,0

Příjmy MP za rok 2000	v tisících Kč
- provozování psího útulku	182,3
- blokové pokuty	132,3
- z toho pokuty na místě nezaplacené	46,8
- parkovací automaty	48,2
- pult centralizované ochrany*	356,3
Celkový příjem za rok 2000	719,1

* K prosinci roku 2000 bylo na pult centralizované ochrany napojeno 74 objektů.

Vývoj rozpočtu městské policie 1995 - 2000

Rok	Výdaje v tisících Kč	Příjmy v tisících Kč
1996	4 980	354,0
1997	5 630	428,5
1998	5 629	688,3
1999	5 800	643,2
2000	5 516	719,1

Rámcový přehled nejčastěji řešených přestupků a provedených zásahů:

- nasazení technického prostředku 'botička'	246
- další dopravní přestupky	1 036
- přestupek veřejného pohoršení	21
- přestupek majetkového charakteru	149
- přestupek proti občanskému soužití	68
- přestupek rušení nočního klidu	63
- přestupek neuposlechnutí výzvy veřejného činitele	6
- přestupek znečištění veřejného prostranství	12
- přestupek proti vyhláškám města	80
- přestupek neoprávněného zaboru veřejného prostranství	12
- předání případů Policii ČR (P ČR)	129
- zjištění trestných činů	52
- zadržení pachatelů na místě	19
- odchyceno psů	79
- zjištění přestupků kamerovým systémem	38

3.2. OBVODNÍ ODDĚLENÍ POLICIE ČESKÉ REPUBLIKY

Sídlo: Štefánikova 370, Kopřivnice
Vedoucí oddělení: mjr. Ing. Josef Jeřábek

3.2.1. TRESTNÁ ČINNOST

Ve služebním obvodu Obvodního oddělení Policie České republiky Kopřivnice bylo v roce 2000 spácháno 708 trestných činů, z nichž 327 (tj. 46,19 procenta) bylo objasněno. V porovnání s rokem 1998 došlo ke snížení nápadu trestných činů o 55 případů, objasněnost se zvýšila o 2,94 procenta. Na 1 000 obyvatel připadá 29,7 trestných činů.

Pachatelé trestné činnosti

Z celkového počtu 327 objasněných případů bylo 137 spácháno recidivisty, 33 mladistvými pachateli, 32 dětmi do 15 let.

Oproti minulému roku došlo k mírnému navýšení trestné činnosti u mladistvých pachatelů a ke značnému navýšení u pachatelů z řad dětí (nárůst o více než 40 procent). Mezi nejčastější trestné činy dětských pachatelů patří krádeže a násilná trestná činnost (zejména ublížení na zdraví, výtržnictví).

Nejpočetněji zastoupené trestné činy:

Trestné činy	Počet	%
Majetková trestná činnost - v tom nejčastěji krádeže	484	68,4
• věci z aut	71	
• vloupání do sklepů	42	
• jízdních kol	41	
• motorových vozidel	31	
• vloupání do bytů	13	
Hospodářská trestná činnost (podvody, zpronevěry, neodvedení daně)	60	8,5
Násilná trestná činnost	47	6,6

3.2.2. OBLAST DOPRAVY:

Ve srovnání s rokem 1999 došlo k poklesu počtu dopravních nehod o 55.

Dopravní nehody	Počet
Celkem	246
Hlavní příčiny:	
• nesprávný způsob jízdy	153
• nepřiměřená rychlost	37
• nedání přednosti v jízdě	43
• alkohol*	19
Viník nehody:	
• řidič motorového vozidla	227
• cyklista	13
• chodec	3
• usmrceno osob	0
• zraněno osob	36
- v tom těžce	9
Způsobená hmotná škoda (v tisících Kč)	4 900

* **Kopřivnice** je v podílu alkoholu na způsobených dopravních nehodách na prvním místě v okrese Nový Jičín

3.2.3. OBLAST PŘESTUPKŮ

V roce 2000 řešilo Obvodní oddělení Policie ČR v Kopřivnici celkem 2 046 přestupků, z toho 1 524 bylo řešeno v blokovém řízení (457,3 tisíce Kč).

4. ROZPOČET MĚSTA

Komentář k hospodaření města Kopřivnice v roce 2000

A) Příjmová stránka rozpočtu (zdroje) (viz tabulka č. 1)

- rozhodující podíl na zdrojích rozpočtu představují **daňové příjmy** (viz tabulka č. 2), jejichž objem se ve srovnání s rokem 1999 meziročně snížil o 2,1 procent (1 861,6 tis. Kč) z 86 529,4 **na 84 667,8, tis. Kč**. Uvedené snížení nelze chápat absolutně, ale s přihlédnutím k faktu, že město inkasovalo ještě v lednu 2001 daňové výnosy vztahující se k roku 2000 ve výši 6 030,7 tis. Kč, které správce nestačil převést na město do 31. 12. 2000. Při zohlednění této skutečnosti by došlo k mírnému nárůstu daňových příjmů ve srovnání s obdobím 1999.
- Z hlediska rozhodujících daňových titulů lze zaznamenat následující vývoj:
 - * u výnosu daně z příjmů ze závislé činnosti dochází ke zvýšení o cca 11,4 procenta; dynamický nárůst výnosu této daně umožnil kompenzovat propad ve vývoji ostatních daní. Celkově dosáhl výnos daně v roce 2000 výše cca 33 099,5 tis. korun.
 - * u výnosu daně z příjmů fyzických osob z podnikání dochází opět k mírnému snížení na **13 410,2 tis. Kč**. Uvedený výnos je nejnižší za sledované období od roku 1996, kdy platila stejná rozpočtová pravidla ve smyslu rozdělování daňových výnosů. Výnos daně tak po prudkém poklesu mezi léty 1997 a 1998 stagnoval s další tendencí k mírnému poklesu. Vývoj výnosů daně je důsledkem stávající výkonnosti podnikatelského prostředí poznamenaného obtížnou situací Tatry, a. s., poklesem koupěschopné poptávky obyvatelstva na straně jedné a změn daňových zákonů na straně druhé
 - * výnos daně z příjmů z podnikání právnických osob zaznamenal ve srovnání s rokem 1999 snížení o cca 14 procent na 27 744,9 tis. Kč v roce 2000. Část uvedeného snížení jde na vrub opožděného převodu správcem do ledna 2001 (3 729 tis. Kč). Inkaso této daně se odvíjí od celostátního výnosu, jehož 20 procent bylo přerozdělováno ve prospěch obcí podle počtu obyvatel.
 - * výnos daně z nemovitostí zůstal na úrovni roku 1999 - 10 413,2 tis. Kč.
- **dotace** (včetně dotace SFŽP) se na zdrojích rozpočtu podílejí 104 753,3 tis. Kč. V porovnání s rokem 1999, kdy byly inkasovány ve výši 49 730,5 tis. Kč, došlo k jejich nárůstu o více než 100 procent. Tento stav byl způsoben zejména čerpáním investičních dotací ministerstva průmyslu a obchodu na realizaci průmyslového parku Kopřivnice v úhrnné výši 50 972,9 tis. Kč a podstatným zvýšením dotace na sociální dávky na úroveň 39 700,0 tis. Kč (v roce 1999 – 31 700,- Kč). Přehled vybraných dotací je součástí samostatné přílohy (viz tabulka č. 3)
- **výnosy z místních a správních poplatků** se na zdrojích rozpočtu podílejí **6 821,1** tis. Kč.

Ročenka města Kopřivnice 2000

- * výnos místního poplatku ze psů ve výši cca 500,0 tis. Kč zůstává na úrovni roku 1999
 - * zvýšení lze zaznamenat u výnosu místního poplatku z veřejného prostranství, celkový výnos dosáhl výše 872,9 tis. Kč (v roce 1999 – 732,3 tis. Kč)
 - * výnos správního poplatku za vydané živnostenské listy opět se snížil na cca 424 tis. Kč (z 500 tisíc korun v roce 1999)
 - * nejvýznamnější výnosovou položkou v rámci poplatků je místní a správní poplatek za výherní hrací přístroje v celkové výši 4 255,8 tis. Kč
- **vlastní (nedaňové) příjmy města** ve výši cca **22 215,5 tis. Kč** jsou tvořeny příjmy města ze školkového, stravného, příjmy městské policie, příjmy z běžné činnosti odborů, příjmy z pronájmu majetku.
 - **půjčky a úvěry** se podílejí na zdrojích rozpočtu **4 980,1 tis. Kč** a jsou reprezentovány **půjčkou Českomoravské záruční a rozvojové banky, a. s.**, na realizaci Průmyslového parku Kopřivnice.
 - **kapitálové příjmy** (zejména z prodejů) byly zaznamenány ve výši **cca 9 073,0 tis. Kč**. Současně byl do rozpočtu města zapojen zůstatek z roku 1999 ve výši **18 352,0 tis. Kč** a prostředky z odpisů a převodu hospodářského výsledku Bytového hospodářství z roku 1999 ve výši **14 275,9 tis. Kč**. Dále je příjmem rozpočtu obce daň z příjmů právnických osob za obce ve výši 19 292,4 tis. Kč, která je současně výdajem rozpočtu obce a ostatní daně jinde nezahrnuté ve výši cca 104,0 tis. Kč.

B) výdajová stránka rozpočtu (potřeby)

- běžné výdaje rozpočtu - pravidelně se opakující výdaje v oblastech zajišťovaných městem (např. školství, kultura, sport, životní prostředí, správa majetku města atd.) charakteru oprav, udržování, služeb, nákupu materiálu, platů, příspěvků příspěvkovým organizacím, sociálních dávek apod. - jsou **ve výši 168 285,7 tis. Kč**
- **investiční výdaje ve výši 81 953,6 tis. Kč** jsou reprezentovány zejména výdaji na realizaci Průmyslového parku Kopřivnice, odvodnění plochy a realizaci dětského hřiště na ulici Příčné úpravu osvětlení v MŠ Zd. Buriana, přestavbu MŠ Kpt. Jaroše na Dům dětí a mládeže, rozšíření VST č. 8, úpravu objektu bývalé MŠ Vlčovice na ústav sociální péče, tvorbu digitálně technické mapy, rekonstrukci bytového domu č. p. 871 – 872, realizací Lašské naučné stezky apod.
- **dluhová služba** dosáhla výše **27 871,9 tis. Kč** (tj. náklady na splátky úvěrů a půjček včetně úroků)

Celková zadluženost města (tj. nesplacené půjčky a investiční úvěr) činila **90 154 tis. Kč** k **31. 12. 2000** a ve srovnání s rokem 1999 poklesla o 17 002,6 tis. Kč. Průměrná zadluženost na jednoho obyvatele města tak činí 3,7 tis. Kč, přičemž průměrná zadluženost na jednoho obyvatele České republiky byla 3,88 tis. Kč – podle dat roku 1999.

C) Závěr

Ve smyslu rozpočtové skladby a Výkazu o plnění rozpočtů obcí k 31. 12. 2000 skončilo hospodaření v běžném roce 2000 **přebytkem ve výši 5 083,7 tis. Kč**. Tento výsledek hospodaření odpovídá aplikaci rozpočtové skladby na hospodaření obce a **je rozdílem** mezi vlastními příjmy a vlastními výdaji v běžném roce po vyloučení převodů mezi účty města, čerpání a splácení cizích zdrojů (úvěry, půjčky) a případně zapojení zdrojů peněžních prostředků z minulých období (zapojení zůstatku k 31. 12. 1999). Vzhledem k tomu, že hospodaření města je v současnosti podstatně ovlivněno splácením cizího zdroje (úvěru), je nutné, aby vlastní příjmy byly vyšší než vlastní výdaje. Tímto postupem vzniká přebytek, který slouží ke splácení cizího zdroje (úvěru) - současně vyšší přebytek ovlivnila i rozpočtová rezerva pro splácení dluhové služby v následujících letech. Lze předpokládat, že z hlediska pohledu rozpočtové skladby na hospodaření města bude rozpočet po dobu splácení úvěru přebytkový.

Příjmy po konsolidaci (tj. po vyloučení vnitřních převodů mezi účty města) byly na úrovni **261 211,8 tis. Kč**, tj. **cca 96 procent rozpočtu** (nebyly naplněny z důvodu neuskutečněných prodejů majetku města). Nenaplnění rozpočtových příjmů pak mělo za následek nenaplnění rezervy na splácení dluhové služby, která byla rozpočtována jako předcházející zůstatek na běžném účtu ve výši 11 688,7 tis. Kč a byla tak naplněna pouze do výše 1 237,2 tis. Kč.

Výdaje po konsolidaci byly realizovány ve výši **256 128,1 tis. Kč**, tj. **cca 94,4 procenta rozpočtu**, přičemž nebyly uskutečněny zejména rozpočtované výdaje v souvislosti s budováním Průmyslového parku Kopřivnice, které byly převedeny do rozpočtu na rok 2001. Z tohoto důvodu nebyla v plné výši čerpána půjčka Českomoravské záruční a rozvojové banky, a. s. (rozpočtována ve zdrojích rozpočtu ve výši 20 000 tis. Kč, čerpaná do výše 4 970,1 tis. Kč).

Celkově město Kopřivnice hospodařilo v roce 2000 se zůstatkem na běžném účtu a účtech účelových fondů k **31. 12. 2000** ve výši **6 961,8 tis. Kč**.

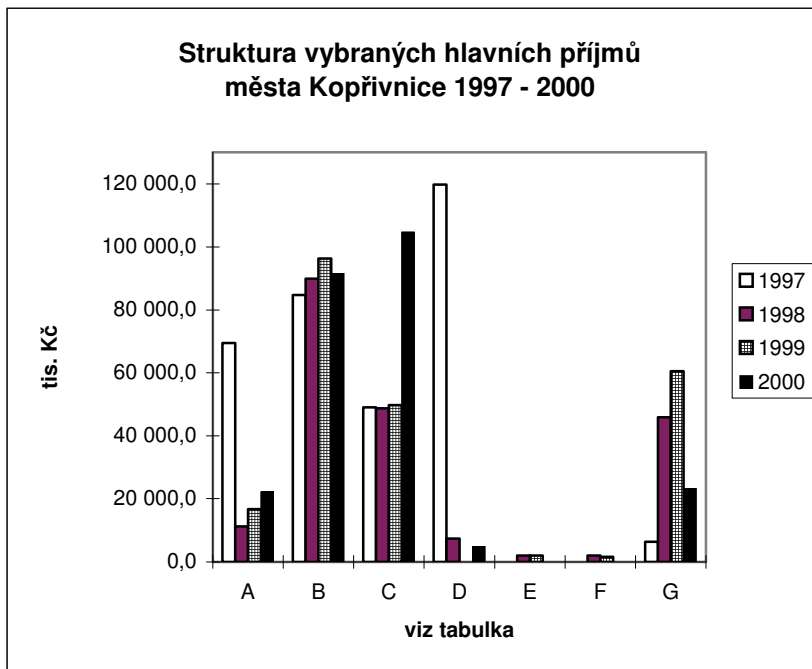
Tabulka č. 1

Struktura vybraných hlavních příjmů města Kopřivnice (v tisících Kč)

Druh příjmu	1998	1999	2000	Graf
Vlastní příjmy bez daňových výnosů	11 311,8	16 769,0	22 215,5	A
Daňové výnosy (včetně poplatků)	89 934,4	96 285,4	91 600,9	B
Dotace	48 742,2	49 730,5	104 753,3	C
Úvěry (skutečné čerpání)	7 461,4	0,0	4 980,1	D
Půjčka ze SFŽP	2 029,0	2 028,0	0,0	E
Dotace ze SFŽP	2 029,0	1 622,0	0,0	F
Ostatní příjmy (prodej, dary, úroky)	45 877,7	60 526,8	23 348,9	G
Celkem	207 385,5	226 961,7	246 898,7	-

Komentář:

- do daňových výnosů (včetně poplatků) zahrnut příjem z poplatků za ukládání odpadů ze strany obyvatelstva
- ostatní příjmy jsou tvořeny zejména prodeji (akcie společnosti Severomoravská plynárenská, a. s., Severomoravská energetika, a. s., byty)
- součástí vlastních příjmů v roce 1999 byl i předplacený nájem 12 bytových jednotek Pod Bílou horou
- součástí ostatních příjmů v roce 1999 byl zejména prodej pozemků Pod Bílou horou a prodej akcií
- celkový objem dotací v roce 2000 byl ovlivněn zejména dotací na realizaci Průmyslového parku Kopřivnice



Tabulka č. 2 – daňové příjmy

a) Analýza daňových výnosů v roce 2000 (v tisících Kč)

Daň Období	z příjmů fyz. osob ze závislé činnosti	z příjmů fyz. osob z podnikání	z příjmů právnických osob	z nemovitosti	Celkem
Leden	439,5	351,1	553,1	9,0	1 352,7
Únor	4 405,2	127,6	926,8	44,0	5 503,6
Březen	2 657,1	142,4	1 998,5	69,2	4 867,2
Duben	2 152,7	511,8	3 654,6	172,8	6 491,9
Květen	885,1	1 155,0	1 154,9	44,1	3 239,1
Červen	3 535,5	3 000,4	963,1	2 967,7	10 466,7
Červenec	2 180,1	3 404,2	12 184,5	639,0	18 407,8
Srpen	3 477,3	589,8	0,0	1 873,9	5 941,0
Září	1 850,3	358,9	0,0	25,0	2 234,2
Říjen	3 064,4	1 371,9	3 307,0	2 303,2	10 046,5
Listopad	3 501,0	448,1	1 916,4	55,3	5 920,8
Prosinec	4 951,3	1 949,0	1 086,0	2 210,0	10 193,3

b) Meziroční srovnání daňových výnosů (v tisících Kč) - kumulovaně

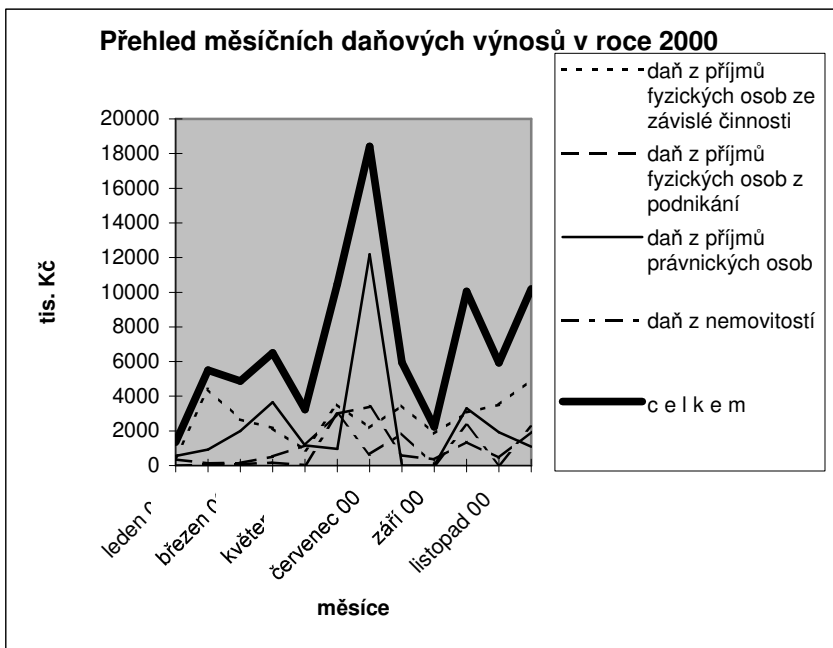
Daně Období	z příjmů fyz. osob ze závislé činnosti (A)			z příjmů fyz. osob z podnikání		
	1999	2000	%*)	1999	2000	%*)
Leden	256,1	439,5	-83,0	294,1	351,0	-71,9
Únor	2 438,2	4 844,7	-6,2	346,7	478,7	-80,9
Březen	6 036,2	7 501,8	-3,2	607,2	621,1	-83,4
Duben	8 342,9	9 654,5	-6,6	975,1	1 132,9	-77,3
Květen	9 944,7	10 539,6	-18,4	3 998,3	2 287,9	-63,4
Červen	12 609,8	14 075,1	-9,2	5 593,0	5 288,3	-29,5
Červenec	15 435,3	16 255,2	-10,1-	9 514,3	8 692,5	-0,7
Srpen	17 129,8	19,732,5	-4,5	10 060,7	9 282,3	-7,2
Září	19 931,2	21 582,8	-7,2	10 546,2	9 641,2	-14,3
Říjen	22 031,5	24 647,2	-4,6	11 066,6	11 013,1	-11,9
Listopad	24 222,8	28 148,2	-0,9	11 601,4	11 461,2	-16,6
Prosinec	29 718,3	33 099,5	6,8	14 001,4	13 410,2	-10,6
rozpočet	-	31 000,0		-	15 000,0	

Ročenka města Kopřivnice 2000

Daně	z příjmů právnických osob			z nemovitostí			Celkem		
	1999	2000	%*)	1999	2000	%*)	1999	2000	%*)
Období									
Leden	2 459,4	553,1	-77,3	13,5	9,0	-99,0	3 023,1	1 352,6	-81,1
Únor	4 355,8	1 479,9	-69,6	79,5	53,0	-97,0	7 220,2	6 856,3	-52,0
Březen	5 724,5	3 478,4	-52,3	144,3	122,2	-95,3	12 512,2	11 723,5	-45,3
Duben	9 372,4	7 133,0	-26,7	189,9	295,0	-91,6	18 880,3	18 215,4	-36,2
Květen	10 782,9	8 287,9	-31,8	190,7	339,1	-92,2	24 916,6	21 454,5	-2,39,9
Červen	12 177,8	9 251,0	-36,6	3 114,0	3 306,8	-37,0	33 494,6	31 921,2	-25,5
Červenec	20 095,1	21 435,5	25,9	5 515,7	3 945,8	-35,6	50 560,4	50 329,0	0,7
Srpen	23 469,3	21 435,5	10,2	5 595,7	5 819,7	-16,9	56 255,5	56 270,0	-1,5
Září	23 469,3	21 435,5	-2,1	5 679,2	5 844,7	-25,8	59 625,9	58 504,2	-9,0
Říjen	26 465,2	24 742,5	1,8	8 027,6	8 147,9	-6,9	67 590,9	68 550,7	-4,0
Listopad	27 983,2	26 658,9	-0,3	8 039,8	8 203,2	-14,8	71 847,2	74 471,5	-5,2
Prosinec	32 315,8	27 744,9	-4,9	10 493,9	10 413,2	-0,8	86 529,4	84 667,8	-1,2
Rozpočet		29 180,2			10 500,0			85 680,2	

*) průběžná odchylka skutečnosti od rozpočtu (přepočteno po měsících)

(% udává o kolik je výnos v daném období nižší/vyšší/ ve srovnání s částkou, která by na období připadala podle rozpočtu)



Tabulka č. 3

Přehled vybraných dotací (půjček) poskytnutých v roce 2000 - v tisících Kč

Název dotace (d.)	Výše dotace	Účel
d. - sociální dávky	39 700,0	sociální dávky - odbor SVaZ
d. MPO – výkupy pozemků	25 972,9	Výkupy pozemků pro Podnikatelský park Kopřivnice
d. MPO – technická infrastruktura (PAK)	25 000,0	Realizace technické infrastruktury pro Podnikatelská park Kopřivnice
d. globální - souhrnný finanční vztah	10 962,8	<ul style="list-style-type: none"> ▪ d. na státní správu - 6 109,0 tisíc ▪ d. na školství - 4 753,8 tisíc ▪ d. na ÚSP 100,0 tisíc
d. od zahraničních institucí (neinvestiční)	679,4	Projekt PSO
Pozastávka d. SFŽP na plynofikaci Lubina	553,0	Doplatek dotace na plynofikaci místní části
d. - prevence kriminality	502,0	realizace programů - viz 13.2.
d. od obcí na žáky	351,5	Platba za žáky z jiných obcí, kteří navštěvují kopřivnické školy
d. České energetické agentury	314,0	Provedení energetických auditů (vybrané základní školy)
d. na volby do krajských zastupitelstev a na sčítání lidu	257,4	
d. ze zahraničí (neinvestiční)	120,0	Britská rada v Praze na seminář o ŽP
d. Úřadu práce	112,0	Aktivní politika zaměstnanosti
Program péče o krajinu	101,5	Obnova a údržba luk
d. Ministerstva kultury a OkÚ – Šustalova hrobka	60,0	Dotace na opravu střešní krytiny a krovu Šustalova hrobky
d. Sboru dobrovolných hasičů (SDH)	26,8	dotace na úhradu věcného vybavení (masky, opasky), na úhradu odborné přípravy členů
d. "Kopřiva 2000"	25,0	Přehlídka netradičního divadla, ediční činnost
d. pro KDK, p. o. – projekt Hrajeme si s pohádkou	15,0	Určena pro p. o. Kulturní dům Kopřivnice na realizaci uvedené akce
Celkem – mezisoučet d.	104 753,3	
Převod z fondu hospodářské činnosti	14 275,9	Převod odpisů z bytového hospodářství
CELKEM	119 029,2	

Ročenka města Kopřivnice 2000

Peněžní tok města Kopřivnice v roce 2000

(včetně účelových fondů)

2000 Měsíc	Měsíční			2000 Měsíc	Kumulovaně		
	Příjmy	Výdaje	Saldo		Příjmy	Výdaje	Saldo
Převod z r. 1999	18 890,7						
Leden	6 565,5	16 115,2	-9 549,7	Leden	25 456,2	16 115,2	9 341,0
Únor	12 145,4	11 901,1	244,3	Únor	37 601,6	28 016,3	9 585,3
Březen	11 412,9	16 156,5	-4 743,6	Březen	49 014,5	44 172,8	4 841,7
Duben	16 779,9	17 622,8	-842,9	Duben	65 794,4	61 795,6	3 998,8
Květen	11 589,7	13 286,7	-1 697,0	Květen	77 384,1	75 082,3	2 301,8
Červen	23 331,4	17 836,9	5 494,5	Červen	100 715,5	92 919,2	7 796,3
Červenec	48 796,7	39 461,4	9 335,3	Červenec	149 512,2	132 380,6	17 131,6
Srpen	12 996,2	16 517,3	-3 521,1	Srpen	162 508,4	148 897,9	13 610,5
Září	11 331,8	17 934,3	-6 602,5	Září	173 840,2	166 832,2	7 008,0
Říjen	29 253,2	29 087,4	165,8	Říjen	203 093,4	195 919,6	7 173,8
Listopad	28 702,2	27 997,0	705,2	Listopad	231 795,6	223 916,6	7 879,0
Prosinec	53 287,2	54 204,3	-917,1	Prosinec	285 082,8	278 120,9	6 961,9

Komentář:

- peněžní tok v roce 2000 byl ve své podstatě rovnoměrný bez nutnosti čerpat kontokorentní úvěr (s výjimkou měsíce května)
- významným faktorem ovlivňujícím pozitivně peněžní tok v roce 2000 byl předcházející zůstatek z roku 1999, který pomohl kompenzovat časové zpoždění v inkasu daňových příjmů, zejména v období 1 - 5/2000 (viz tabulka analýzy daňových výnosů)
- nenaplnění některých rozpočtovaných příjmů (prodeje majetku apod.) způsobilo podstatné snížení zůstatku peněžních prostředků na účtech města k 31. 12. 2000 na cca 6 961,9 tis. Kč ve srovnání se stavem na začátku roku, přičemž přibližně 82,2 procent předcházejícího zůstatku je soustředěno v účelových fondech (fond oprav a modernizace bytového fondu, FRR)

Město Kopřivnice - Rozbory hospodaření za rok 2000

(součástí závěrečného účtu města) Všechny položky jsou uvedeny v tis. Kč

Souborná tabulka příjmů a výdajů podle odborů

Odbor - organizace (ORJ)	Příjmy (zdroje)		skutečnost	Výdaje (pořeby)		skutečnost
	SR	UR		SR	UR	
Odbor životního prostředí (1)	5 409,0	5 651,0	5 737,7	11 392,0	12 537,0	11 918,3
Informační a ovocné centrum (6)	0,0	0,0	0,0	3 430,6	3 513,4	3 458,2
Odbor školství, kultury a sportu (2 a 3)	12 911,9	13 491,4	9 913,1	33 393,9	34 238,4	33 954,6
Odbor živočišný (12)	550,0	550,0	425,2	0,0	0,0	0,0
Právní odbor (14)	3 400,0	3 700,0	5 105,2	0,0	0,0	0,0
Odbor sociální věci a zdravot. (10 a 13)	50,0	71,6	161,2	33 249,0	40 349,0	42 686,7
Kancelář tajemníka (5)	1 120,0	1 491,0	1 615,9	29 932,0	30 626,4	30 069,4
Stavební úřad + doprava (7)	200,0	200,0	425,4	17,0	17,0	15,7
Odbor rozvoje města (8)	0,0	0,0	0,0	1 200,0	1 200,0	736,3
Městská policie (4)	570,0	570,0	835,7	5 555,0	5 836,9	5 668,3
Majetková správa a rozvoj (9)	38 790,1	38 221,0	35 829,9	55 860,4	126 269,6	103 857,6
Odbor finanční (11)	166 843,0	255 661,3	233 721,5	55 814,1	65 030,6	54 137,8
Úhra za Město Kopřivnice:	229 844,0	319 618,3	293 775,8	229 844,0	319 618,3	286 502,9
		sociální fond - PS *)	45,7		výdaje SF	493,6
		FRR - PS	319,7		výdaje FRR	245,5
		příjem FRR	1,6			287 242,0
			294 203,8			

*) Konsolidovaný příjem a výdaj ve výši 450 tis. Kč do sociál. fondu je součástí rozpočtu odboru FO a KT

zůstatek finančních prostředků k 31. 12. 2000	6 941,8	v tom:	1237,4	bežný účet	skutečnost
			5586,7	fond opravy a modernizace byt.fondu	131 591,0
			2,1	sociální fond	
			135,8	fond rozvoje a rezervy	
Vesl. hospod. činnost	schválený plán	skutečnost	schválený plán	skutečnost	
Bytové hospodářství	129 693,0	131 800,0	129 693,0	129 693,0	131 591,0
Rozpočet podle platné rozpočtové skladby (po konsolidaci) (v tis. Kč)	SR	UR	skutečnost		

úhm příjmů (řádky 1 - 4)	202 609,5	272 011,8	261 211,8
úhm výdajů (řádky 5 - 6)	187 387,5	271 212,0	256 138,1
saldo (příjmy - výdaje)	15 222,0	79,8	5 073,7
řádek 8 (financo.áni)	-15 222,0	-719,8	-5 073,7

5. TRH PRÁCE, PODNIKOVÁ SFÉRA

5.1. VÝVOJ NEZAMĚŠTNANOSTI V KOPŘIVNICI V ROCE 2000

Vedoucí: Mgr. Zdeněk Petr

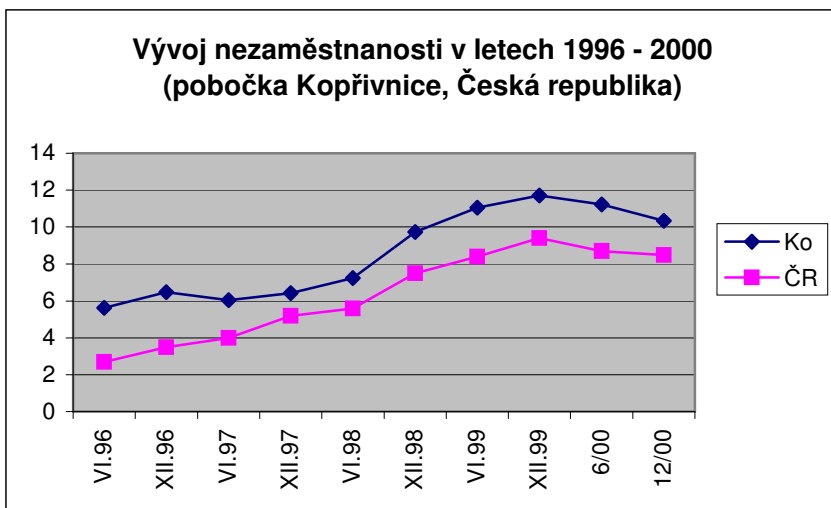
Sídlo: Kopřivnice, Záhumenní 562

Pobočka Kopřivnice zahrnuje kromě města (včetně místních částí) i obce Závašice, Ženklaava a Štramberk.

Pobočka Kopřivnice			
Ukazatele	Evidovaných uchazečů	Z toho žen	Míra nezaměstnanosti
Období	Počet	%	%
12/99	1 824	52,52	9,62
1/00	1 889	48,76	12,20
2/00	1 885	50,93	12,17
3/00	1 904	50,26	12,29
4/00	1 824	51,04	11,78
5/00	1 697	48,50	10,96
6/00	1 722	52,44	11,12
7/00	1 785	53,11	11,53
8/00	1 697	53,15	10,96
9/00	1 633	54,01	10,55
10/00	1 524	55,18	9,84
11/00	1 534	54,76	9,91
12/00	1 602	52,06	10,34

Vývoj nezaměstnanosti v letech 1996 - 2000 (pobočka Kopřivnice, Česká republika)

Rok	1996		1997		1998		1999		2000	
Měsíc	6	12	6	12	6	12	6	12	6	12
Ko	5,62	6,48	6,05	6,43	7,25	9,72	11,04	11,71	11,22	10,34
ČR	2,70	3,50	4,00	5,20	5,60	7,50	8,40	9,40	8,7	8,5



POBOČKA KOPŘIVNICE - strukturální údaje (k 31. 12. 2000)

	do 19	20 - 24	25 - 29	30 - 34	35 - 39	40 - 44	45 - 49	50 - 54	55-59	60+
Uchazeči	58	239	225	208	196	181	193	218	79	5
Procenta	3,62	14,92	14,04	12,98	12,23	11,30	12,05	13,61	4,93	0,31

Vzdělání	Základní	Vyučení	Střední	Vysokoškolské
Uchazeči	485	711	352	54
Procenta	30,27	44,38	21,97	3,37

Nejčtenější profese uchazečů na pobožce Kopřivnice

Profese	Celkem
Nástrojař, zámečník, soustružník	72
Prodavač	71
Kuchař	56
Elektromechanik	24
Zedník	23
Číšník, servírka	22

5.2. PODNIKÁNÍ

(data z evidence obecního živnostenského úřadu - OŽÚ)

O S O B Y	Živnostenské listy vydané za rok 2000 OŽÚ		
	Živnosti volné	z toho živnost: koupě zboží za účelem...	z toho živnost: zprostředkování obchodu a služeb
1. tuzemské	344	84	108
z toho: fyzické	280	67	95
právnícké	64	17	13
2. zahraniční	8	8	-
z toho: fyzické	8	8	-
právnícké	-	-	-
CELKEM	352	92	108

O S O B Y	Nové podnikatelské subjekty za rok 2000 v oblasti živností volných
1. tuzemské	170
z toho: fyzické	144
právnícké	26*
2. zahraniční	8
z toho: fyzické	8
Právnícké	-
CELKEM	178

* Struktura nově založených právníckých osob za rok 2000:

Společnost s ručením omezeným	25
Veřejná obchodní společnost	-
Příspěvková organizace	-
Akciová společnost	-
Sdružení	1
Družstvo	-

Ročenka města Kopřivnice 2000

O S O B Y	Zrušená živnostenská oprávnění za rok 2000	
	na vlastní žádost	z podnětu živnostenského úřadu
1. tuzemské	42	7
z toho: fyzické	39	5
právnícké	3	2
2. zahraniční	1	-
z toho: fyzické	1	-
právnícké	-	-
CELKEM	43	7

Počet platných živnostenských oprávnění (PŽO) a podnikatelů
ke dni 31. 12. 2000 živností volné (celkem)

PŽO celkem (2+3)	z toho pro osoby		pro zahraniční osoby
	fyzické	právnícké	(podle živnostenského zákona)
1	2	3	4
4 642	3 953	689	63
Podnikatelů			
3 199	2 954	245	56

Údaje ze živnostenského rejstříku vedeného
Okresním živnostenským úřadem v Novém Jičíně

Počet vydaných živnostenských oprávnění ke dni 31. 12. 2000 - oblast Kopřivnice:

Živnosti koncesované	Živnosti vázané	Živnosti řemeslné
220	458	1 155

Počet podnikatelů celkem (živností volné, řemeslné, vázané, koncese)
ke dni 31. 12. 2000 - oblast Kopřivnice:

Podnikatelé	Z toho osoby	
	fyzické	právnícké
3 968	3 697	271

5.3. ROZHODUJÍCÍ FIRMY OVLIVŇUJÍCÍ REGION KOPŘIVNICE (s počtem zaměstnanců nad 25)

Název firmy	Sídlo firmy č. tel.: 0656/	Hlavní činnost
TATRA, a. s.	Štefánikova 1163 82 11 56	konstrukce, výroba a prodej nákladních automobilů kategorie off-road
Slévárna TATRA, a. s.	Štefánikova 1163 89 25 18	výroba a prodej odlitků, broušení a leštění kovů, konstrukční a projektová činnost
Nářaďovna TATRA, s. r. o.	Štefánikova 1163 89 23 69	konstrukce, výroba, údržba a prodej nářadí pro strojírenskou výrobu
Kovárna TATRA, a. s.	Štefánikova 1163 89 26 62	výroba a prodej výkovků pro automobilový průmysl
Energetika TATRA, a. s.	Štefánikova 1163 89 31 77	výroba, nákup, distribuce a prodej energií a obslužné činnosti
Doprava TATRA, a. s.	Štefánikova 1163 89 29 40	závodová doprava pro a. s. TATRA, mezinárodní kamionová doprava, spediční činnost, servis
TATRAREST, s. r. o.	Štefánikova 1163 89 20 67	stravovací služby pro a. s. TATRA, hostinská a ubytovací činnost
THERAPON 98 Poliklinika MUDr. R. Babince	Štefánikova 1301 87 01 11	soukromá poliklinika, zdravotnické služby
Foto Morava, s. r. o.	Máchova 1147 82 14 05	zpracování fotomateriálu, malo a velkoobchod s fotografickými potřebami, provozování stanice PHM, provozování lyžařské chaty
TATRAREX Precision Casting, s. r. o.	Štefánikova 1162 82 13 40	výroba přesných odlitků metodou vytavitelného modelu pro automobilový průmysl, slévárnictví lité technologie
Městský úřad	Záhumní 1152 87 94 11	výkon státní správy a samosprávy
SLUMEKO, s. r. o.	Štefánikova 58 80 21 01	viz kapitola XVI.
Vyšší odborná škola, SPŠ a OA	Husova 1302 81 16 89	střední a vyšší vzdělávání v technických a ekonomických oborech
M. Blažek - Kovotrend	Štefánikova 244 89 24 05	strojírenská výroba, prodej trezory
Galvanovna TATRA, s. r. o.	Štefánikova 1163 89 27 70	leštění kovů, galvanizérství, prodej zboží, zprostředkování obchodu a služeb
Finanční úřad	Kpt. Jaroše 395 88 21 11	daňová správa
Střední odborné učiliště strojírenské Kopřivnice	Husova 1162 82 11 89	vzdělávání

Ročenka města Kopřivnice 2000

Název firmy	Sídlo firmy č. tel.: 0656/	Hlavní činnost
FAVEA, s. r. o.	B. Němcové 580 80 23 56	výroba potravinových výrobků, kosmetických přípravků, poradenství a konzultace (validace čistých prostor, technologických vybavení a procesů)...
Realitní kancelář REKAZ, s. r. o.	Česká 318 81 27 07	správce obecních bytů
Mléčná farma Lubina, s. r. o.	Lubina 82 16 10	zemědělská činnost, pronájem nemovitostí
Správa sportovišť Kopřivnice, p. o.	Masarykovo nám. 540, 80 20 11	správa městských sportovních zařízení
ČSAD Ostrava, a. s.	Dělnická 831 82 12 13	osobní doprava, autoservis

ZAHRANIČNÍ INVESTOŘI V REGIONU

Název firmy, vlastník	Hlavní činnost
Autopal, s. r. o., Nový Jičín (100 % Visteon International Holdings, Inc., USA)	výzkum, vývoj, výroba, prodej a opravy příslušenství a součástí motorových vozidel a strojů
Siemens Automobilové systémy, s. r. o., Frenštát pod Radhoštěm (100 % Siemens, SRN)	vývoj, výroba, nákup a prodej elektronických a mechanických komponentů automobilového průmyslu
TATRAREX Precision Casting, s. r. o., Kopřivnice (70 % CIREX BV, Holandsko)	výroba přesných odlitků, metodou vytavitelného modelu pro automobilový průmysl, slévárenství lité technologie
INTERNATIONAL VICTOR COMPANY, a. s., Příbor (100 % Primus NV, Belgie)	výroba, instalace a obchod s veškerým zařízením prádelen a jejich částmi
Draftex International, s. r. o., Příbor (100 % Draftex GmbH, SRN)	zpracování gumárenských směsí, výroba gumárenských a plastikařských výrobků

5.4. FIRMY S MAJETKOVOU ÚČASTÍ MĚSTA KOPŘIVNICE

Název	Ředitel	Adresa	Telefon 0656/	Informace
Slumeko, s. r. o.	Karel Březina	Štefánikova 58	80 21 01	str. 85
KTK, s. r. o.	Ing. Jan Bittner	Obránců míru 988	87 94 91	str. 86
Regionální muzeum, o. p. s.	Bc. Lenka Hodslavská	Záhumní 369	87 12 37	str. 87
CPR, s. r. o.	Ing. Lenka Šimečková	Štefánikova 244	89 36 91	str. 87

Bližší informace k uvedeným firmám v dalším obsahu ročenky.

5.5. PŘÍSPĚVKOVÉ ORGANIZACE MĚSTA KOPŘIVNICE

Název	Ředitel	Adresa	Telefon 0656/
Správa sportovišť Kopřivnice, p. o.	Ing. Milan Gilar	Masarykovo nám. 540	80 20 11
Kulturní dům Kopřivnice, p. o.	Mgr. Vladan Jílek	Obránců míru 368	87 13 84
Středisko sociálních služeb města Kopřivnice, p. o.	Jitka Veřmiřovská	Česká 320	80 13 05
ZŠ M. Horákové	Mgr. Lumír Pospěch	Obránců míru 369	80 22 92
ZŠ E. Zátopka	Mgr. Jan Mužík	Pionýrská 791	81 21 66
ZŠ - náměstí	Mgr. Jitka Kalužová	Husova 340	81 31 77
ZŠ Alšova	Mgr. Milan Bureš	Alšova 1123	81 01 72
ZŠ 17. Listopadu	Mgr. Jiří Stoško	17. listopadu 1225	82 13 07

5.6. INSTITUCE A ÚŘADY VE MĚSTĚ

Název	Adresa	Telefon 0656/
Česká národní zdravotní pojišťovna	Kadláčkova 894	80 20 43
Česká pojišťovna, a. s.	Štefánikova 244	81 24 29
Česká pošta	Školní 893	81 25 02
Česká spořitelna	Záhumenní 1353	82 14 40
Finanční úřad	Kpt. Jaroše 395	88 82 11
Hutnická zaměstnanecké pojišťovna	Štefánikova 1301	87 01 68
Komerční banka, a. s.	Čs. armády 1328	82 15 94
Kontaktní místo sociální podpory	Záhumenní 1151	82 16 88
Městský úřad Kopřivnice	Záhumenní 1152	87 94 11
Okresní stavební bytové družstvo	Karla Čapka 950	81 29 48
Revírní bratrská pokladna	Záhumenní 1151	87 95 11
RMS, přepážka SCP	Kadláčkova 894	80 20 43
Úřad práce Kopřivnice	Záhumenní 562	81 32 22
Všeobecná zdravotní pojišťovna	Štefánikova 1301	87 02 42
Živnostenská pojišťovna	Záhumenní 1353	82 17 93

6. BYTOVÝ FOND

a) obecní byty

K 31 12 2000 bylo ve vlastnictví města Kopřivnice 2 944 bytů v obecních domech.

Činnost oddělení pro správu a privatizaci bytového fondu:

• evidence žádostí o zajištění bytu	500
• uzavření nových smluv o nájmech bytů	137
• uzavření smluv o kauci	206
• uvolnění bytů mimosoudní cestou (dohoda)	30
• exekuce	8
• výpovědi nájmu bytů	20
• prodej bytů	5

Zisk z prodeje bytů: 635 tisíc Kč.

Správu bytového fondu nadále zajišťuje Realitní agentura Josef Zima - REKAZ. Jejím prostřednictvím bylo v roce 2000 vynaloženo 18 000 tisíc Kč na opravy a údržbu bytového fondu, do oprav a údržby tepelného hospodářství bylo investováno 8 700 tisíc Kč.

b) družstevní byty

Ke konci roku 2000 bylo v domech Okresního stavebního bytového družstva evidováno 3 322 bytů (pouze byty v Kopřivnici).

c) rodinné domy

V roce 2000 bylo dokončeno devět rodinných domů, čímž se jejich počet v Kopřivnici zvýšil na 1 548.

7. INVESTIČNÍ AKCE, REKONSTRUKCE, OPRAVY

Investiční akce, rekonstrukce a rozsáhlejší opravy majetku města
financované z rozpočtu města Kopřivnice v roce 2000

	Název akce		Náklady (tis. Kč)
1	Oprava domu č. p. 785 - 786	R	1583,0
2	Rekonstrukce domu č. p. 871 - 872	R	1413,6
3	Oprava fasády domu č. p. 431 - 432	R	538,8
4	Plynofikace budovy CPR	R	281,8
5	Oprava střechy č. p. 58	R	468,2
6	Oprava sociálního zařízení KD Lubina	R	90,0
7	Zastřešení výlezu CO krytu KDK	R	147,0
8	Restrukturalizace energetiky (zimní stadion)	R	730,9
9	Vypouštění bazénové vody z koupaliště	R	209,9
10	Oprava střechy ZŠ M. Horákové	R	97,6
11	Generální oprava podlah ZŠ Alšova	R	559,3
12	Oprava střechy MŠ Francouzská	R	91,1
13	Oprava střechy MŠ Česká	R	59,6
14	Výměna svítidel MŠ Krátká	R	145,7
15	Zřízení hrubé přípravny MŠ Mniší	R	49,6
16	Zřízení školní jídelny ZŠ sv. Zdislavy	R	80,0
17	Výměna svítidel MŠ Zd. Buriana	R	190,4
18	Stavební úpravy DDM Kpt. Jaroše	R	756,7
19	Energetické audity (ZŠ 17. listopadu, Alšova, M. Horákové, městského úřadu)	R	392,7
20	Dětské hřiště Příčná	R	202,1
21	Podnikatelský areál I. etapa	PD	2164,7
22	Podnikatelský areál I. etapa	R	29977,6
23	Podnikatelský areál II. etapa	PD	317,5
24	Přístupová komunikace rozhledna	R	59,5
25	Kruhový objezd	PD	55,1
26	Prodloužení chodníku u hřbitova	R	98,0
27	Úprava prostranství u hasičské zbrojnice Vlčovice	R	61,8
28	Oprava komunikace u Osvětové besedy Vlčovice	R	75,3
29	Odvodnění ploch na ulici Příčná	R	201,9

Ročenka města Kopřivnice 2000

30	Tvorba digitálně technické mapy	R	1531,3
31	Rozšíření výměňkové stanice tepla č. 8	R	2000,0
32	Přípojka nízkého napětí a veřejného osvětlení Husova	R	304,8
33	Záchovná údržba Šustalova hrobka	R	88,0
34	Ostatní drobné opravy	R	905,1
	Celkem		45928,6

Vysvětlivky:

PD - projektová dokumentace

R - realizace

8. ŽIVOTNÍ PROSTŘEDÍ

8.1. OVZDUŠÍ

Koncentrace znečišťujících látek v ovzduší naměřené na stanici Českého hydrometeorologického ústavu v Lubině - Drnholci (tzv. 'pozaďová' stanice, sloužící ke sledování stavu ovzduší na okraji ostravské průmyslové aglomerace):

Imisní situace v roce 2000:

(hodnoty jsou uváděny v mikrogramech na m³)

Průměrné měsíční koncentrace	SO ₂	NO _x	PP (poléťavý prach)
Imisní limit:	60	80	60
Průměr za rok 2000:	9	17	21
za rok 1999:	10	20	22
za rok 1998:	14	23	24

Imisní limity pro průměrné roční koncentrace nebyly překročeny.

Maximální denní (24hodinové) koncentrace:	SO ₂	NO _x	PP
Imisní limity:	150	100	150
Leden	24	68	56
Únor	67	88	65
Březen	32	52	75
Duben	27	57	69
Květen	13	21	32
Červen	12	14	29
Červenec	14	26	43
Srpen	16	26	34
Září	14	42	53
Ríjen	21	61	62
Listopad	33	95	109
Prosinec	22	94	58

Imisní limit pro 24hodinové koncentrace nebyl v roce překročen.

Maximální krátkodobé (půlhodinové) koncentrace:	SO₂	NO_x	PP
Imisní limity:	500	200	500

Imisní limit byl překročen pouze u oxidů dusíku, a to během měsíců leden, listopad a prosinec.

8.2. ODPADY

	1996	1998	2000
Celkové množství odpadu zneškodňovaný na skládkách (t)	5 906	4 867	5 564
Komunální odpad - skládkováno	4 184	3 692	3 958
- z toho objemný odpad	180	nevidováno	137
Odpad ze zeleně	964	688	564
Uliční smetky	598	126	278
Stavební odpad	90	297	180
Výkopová zemina, kameny	70	50	22
Separovaný odpad	115	369	395
Nebezpečný odpad	-	18	36
Ostatní odpad	-	14	132

Odpad je zneškodňován na povolených skládkách odpadů, a to především na skládce Skladeko Staříč a skládce TATRA, a. s., ve Vlčovicích.

Nebezpečný odpad

V roce 2000 probíhal sběr nebezpečných odpadů prostřednictvím stabilní a mobilní sběrný. Stabilní sběrna je umístěna v prostorách dotřídovací linky.

V roce 2000 bylo na území Kopřivnice a v místních částech vyprodukováno 36 tun nebezpečného odpadu.

Ročenka města Kopřivnice 2000

Druh odpadu	Kategorie odpadu	Množství (t)
Kovové obaly se škodlivinou	O/N	0,590
Plastové obaly se škodlivinou	O/N	0,663
Filtrační materiály	N	0,228
Rozpouštědla	N	0,496
Ni-Cd, Pb akumulátory	N	1,087
Oleje/tuky	N	0,946
Barvy, lepidla	N	3,367
Léky	N	0,051
Pesticidy	N	0,134
Galvanické články	N	4,813
Zářivky	N	0,067
Ledničky	N	10,230
Elektrotechnický odpad	N	9,235

Vyhodnocení provozu třídící linky odpadu

Provoz třídící linky byl zahájen v roce 1996. Svozová oblast se během let 1997 až 2000 rozšířila a v současné době zahrnuje obce Kopřivnice (včetně místních částí), Mošnov, Štramberk, Ženklaava, Trojanovice, Přibor, Závašice, Tichá, Skotnice, Frenštát.

Množství a složení vytříděného odpadu:

Využitelná složka komunálního odpadu (t)	1997	1998	1999	2000
Sběrový papír	136,0	136	139	194
Sběrový plast	18,3	23	44	93
Sběrové sklo	189,2	210	204	145
Celkem	343,5	369	387	432
Pěnový polystyrén	52 m ³	52 m ³	19 m ³	-
Železný šrot		12 t	16 t	25 t

Vyhodnocení provozu kompostárny Točna Příbor

(v majetku města Kopřivnice a města Příbor,
provoz zajišťují Technické služby Příbor).

V přehledu je uvedeno množství navezeného odpadu z veřejné zeleně a množství kompostu, které bylo z tohoto odpadu vyprodukováno:

Rok	Navezeno (t)	Vyprodukováno (t)
1998	688	348,5
1999	708	440
2000	521	*

*změna technologie – ukončení produkčního cyklu až 4 - 5/2001

Likvidace nepovolených skládek

V roce 2000 proběhla likvidace nepovolených (černých) skládek v katastrálním území Kopřivnice, kterou provedlo, za finanční podpory města Kopřivnice, Občanské sdružení Hájenka.

Bylo zlikvidováno 52 nepovolených skládek (54 v roce 1999), tj. 43 procent všech zmapovaných skládek na území Kopřivnice. Ke zneškodnění bylo odvezeno 35 tun odpadu, z toho 319 kg odpadu nebezpečného.

8.3. VEŘEJNÁ ZELEŇ, OCHRANA ZEMĚDĚLSKÉHO PŮVODNÍHO FONDU (ZPF)

8.3.1 ZEMĚDĚLSKÝ PŮDNÍ FOND

Na katastrálních územích Kopřivnice, Vlčovice, Mniší, Lubina, Drnholec nad Lubinou, Větrkovice, Štramberk, Závíšice, Ženklaava bylo celkem odňato:

V roce	1997	1998	1999	2000
m ²	6 955	5982	2 824	12 543

Výše odvodů za odnětí zemědělské půdy (2000): 166,1 tisíc Kč
(40 procent odvodu je příjmem obce, 60 procent příjmem Státního fondu ŽP ČR).

8.3.2 VEŘEJNÁ ZELENĚ

a) kácení stromů

Na základě zákona o ochraně přírody jsou vydávána rozhodnutí o kácení stromů rostoucích mimo les. Za rok 2000 bylo vydáno celkem:

- 41 rozhodnutí na skácení stromů rostoucích mimo les a povoleno ke skácení
 - * 244 ks stromů (58 na pozemcích města)
 - * 447 m² keřového porostu
- uděleny 3 pokuty za nepovolené kácení

Nejčastější důvody ke kácení:

- * údržba a obnova porostů dřevin (Sad Hurských a Jeníkovo sedlo)
- * odstranění krátkověkých náletových dřevin s nízkou ekologickou hodnotou
- * špatný zdravotní stav stromů

Ke nejvýznamnějším akcím v rámci prosazování náhradních výsadeb ke kompenzaci vzniklé ekologické újmy patří výsadba 37 ks vzrostlých stromů na sídlišti Sever a nové výsadby v parku kolem kostela.

b) správa a údržba zeleně

Na podzim roku 2000 byl zaveden nový model správy zeleně. Na odboru životního prostředí při městském úřadu byla zřízena funkce správce (architekta) veřejné zeleně.

Správu a údržbu veřejné zeleně ve městě a v místních částech zajišťovala podle schváleného rozpočtu firma Slumeko, s. r. o., Kopřivnice. Plocha veřejné zeleně je cca 100 ha. Plochy v centru, kolem muzea a parky byly posečeny šestkrát, hlavní tahy kolem komunikací čtyřikrát a zbývající plochy dvakrát.

Náklady na správu a údržbu zeleně v roce 1999, 2000

Činnost	Náklady (tisíce Kč) 1999	Náklady (tisíce Kč) 2000
Sečení trávy	2 501,0	2 552,0
Hrabání trávníků	219,1	124,5
Ořezy	237,1	167,0
Údržba záhonů	59,7	50,0
Úprava terénu	4,3	5,0
Výsadba zeleně	8,6	5,0
Materiál na výsadbu	34,1	31,5
Zneškodnění odpadů ze zeleně	239,1	135,0
Doprava	167,1	100,0
Sběr odpadků	218,8	100,0
Správa zeleně	-	1 000,0
Celkem	3 698,7	4 280,0

8.4. LESNÍ HOSPODÁŘSTVÍ

Městské lesy se rozkládají jihovýchodním směrem od města ve víceméně souvislých lesních komplexech, na severních a západních svazích Červeného kamene, v okolí zřícenin hradu Šostýna, na západní straně Brd a všech svazích Pískovny. Menší plochy lesů leží podél řeky Lubiny. Plní jak funkci dřevoproductční tak mimoproductční, to znamená krajinnotvornou, vodohospodářskou, půdoochrannou, klimatickou, ekologickou a další.

Pro občany města je nejvýznamnější funkce rekreační. Dobře vedené lesy jsou také zdrojem poznání a estetického cítění, což bylo důvodem pro vyhlášení lesů na Brdech, Pískovně a Šostýně za lesy zvláštního určení.

Od 1. 1. 1998 spravuje městské lesy, jejichž rozloha je 166 ha, firma Slumeko, s. r. o., Kopřivnice (odborná lesní správa, lesní hospodaření podle zákona o lesích).

Výsledky hospodaření roku 2000

druh těžby:	1999	2000
Mýtní úmyslná obnovní těžba	774 m ³	*
nahodilá kalamitní těžba	210 m ³	123 m ³
Předmýtní úmyslná výchovná těžba	75 m ³	337 m ³
těžba kůrovcem napadených stromů	4 m ³	5 m ³

* Mýtní úmyslná obnovní těžba nebyla v roce 2000 provedena vzhledem k překročení tzv. etátu, tj. desetiletý průměr všech těžeb stanovený lesním hospodářským plánem, v roce 1999 (větší objemnost dřeva oproti údajům uvedeným v hospodářském plánu, příprava plochy pro vodní nádrž Šostýn, nahodilá těžba).

a) Zalesňování

Vzhledem k neprovedení mýtní úmyslné těžby (viz výše), bylo zalesnění provedeno pouze na 1,03 ha doplněním (vylepšením) sazenic uhynulých v předchozích letech. Bylo vysazeno celkem 14 800 ks sazenic (náklady na sazenice 66,1 tisíc Kč, bez DPH):

Druh	1999	2000
- smrk ztepilý	4 380 ks	1 400 ks
- modřín evropský	1 500 ks	800 ks
- buk lesní	18 000 ks	8 000 ks
- javor klen	8 950 ks	2 000 ks
- jasan ztepilý	650 ks	2 100 ks
- borovice lesní	300 ks	500 ks

Žádost na poskytnutí dotací na zalesňování nebyla na ministerstvo zemědělství podána, neboť dotační tituly na vylepšování nebyly vypsány.

b) Ochrana lesa

Původce škody	Rozsah škody
Kůrvec smrkový	Oproti minulosti pokles výskytu, napadeny pouze jednotlivé stromy

Ročenka města Kopřivnice 2000

Pilatka smrková	Přes příznivé klimatické podmínky pro vývoj pilatky došlo ke snížení škod způsobených tímto broukem
Okus zvěří	Nárůst škod způsobený migrující jelení zvěří, která v našich lesích pobývá stále delší dobu a páchá na mladých kulturách mnohem větší škody než zvěř srnčí.
Klimatictí činitelé	Minimální, občasné zlomy nebo vývraty stromů způsobené silným větrem.
Dřevokazné houby	1. Václavka způsobuje u smrkových porostů hnilobu spodní části oddenku (v oblasti Červeného kamene je tímto způsobem napadeno 15 - 30 procent stromů).
Dřevokazné houby	2. Grafióza Houbové onemocnění se rozšiřuje přenášením spór a konidií hub podkorním hmyzem, postupně dochází k úhynu jilmů v městských lesích a jejich okolí.
Lidský činitel	Škoda v roce 2000 nevyčíslena, nejčastější prohřešky – krádeže dřeva, rozdělování ohně, poškozování lesních kultur ...

Ochrana mladých lesních kultur:

- proti bušení vyžínáním 15,50 ha
- proti okusu zvěří nátěrem repelenty - letní nátěr 9,61 ha
- zimní nátěr 10,87 ha
- opichováním sazenic modřínů proti vytloukání paroží srnců 850 ks stromů

c) Pěstební práce

- výřez plevelných a nežádoucích dřevin 12,24 ha
- prořezávky 2,88 ha
- vyklízení a pálení klestu po těžbě 5,84 ha

d) Plantáž vánočních stromků

Po výřezu stromků koncem roku 1999 bylo nově na plantáži vysázeno 1925 ks sazenic, z toho 1100 ks borovice černé, 825 ks jedle kanadské, obrovské, tisolisté.

e) údržba lesních cest

Vzhledem ke stálému nedostatku finančních prostředků se údržba a opravy omezily pouze na prohlubování příkopů, čištění stokových jímek, překopávání svážnic a cest pro svedení vody. Větší akcí bylo rozšíření části lesních cesty z Janíkova sedla kolem Pískovny směrem na Šostýn.

8.5. OCHRANA PŘÍRODY A KRAJINY

a) Obnova luk na Janíkově sedle

Již od roku 1997 probíhají v Janíkově sedle mezi Červeným kamenem a Pískovnou práce přispívající k záchraně jedinečných živočišných a rostlinných společenstev s výrazným podílem zvláště chráněných vstavačovitých rostlin.

Dotace od ministerstva životního prostředí v rámci 'Programu péče o krajinu' ve výši 101,5 tisíce Kč (85 procent nákladů) využita na:

- * sečení luk včetně důsledného úklidu biomasy
- * sběr semen na přirozených květnatých a orchidejových loukách, přívsev do ploch na částech
- * likvidace náletových dřevin

8.6. OCHRANA ZVÍŘAT

Psí útulek

Provozovatel: Městská policie Kopřivnice

Útulek pro psy v Kopřivnici - Vlčovicích slouží pro psy odebrané na území města Kopřivnice a Nového Jičina (po dobu nezbytně nutnou).

Kapacita útulku: 19 provozních kotců
2 příjmové kotce
3 karanténní kotce
2 izolační kotce

Počet přijatých psů v roce 2000:

Oblast	Počet psů
Kopřivnice	116
Nový Jičín	104
'Hotel'	39
Celkem	259

Náklady na provoz:

Podle dohody o návratné finanční výpomoci mezi městy Kopřivnicí a Novým Jičínem jsou fixní náklady hrazeny oběma městy 50procentním podílem, proměnlivé náklady (veterinární péče, léčiva, krmivo, inzerce, označování zvířat apod.) jsou hrazeny každým městem zvlášť podle počtu předaných psů do útulku. V roce 2000 přispělo na vybudování 2 kotců město Frenštát pod Radhoštěm.

Příjmy	282,3 tisíc Kč
Provozní náklady	241,7 tisíc Kč
	(120,8 tisíc Kč hradilo město Nový Jičín).

8.7. EKOLOGICKÁ VÝCHOVA

V oblasti ekologické výchovy působí v Kopřivnici Středisko ekologické výchovy Hájenka. Zaměřuje se zejména na:

Akce	Počet akcí, účastníků
Pro žáky mateřských a základních škol okresu Nový Jičín	235 programů ekologické výchovy, 6 546 žáků
Programy pro volný čas dětí, mládeže, rodiče s dětmi	14 víkendových akcí (495 účastníků) 1 letní tábor (45 dětí)
Ochrana přírody a krajiny	likvidace černých skládek, záchranné přenosy obojživelníků obnova luk na Janíkově louce
Organizace Dne Země – v jeho rámci proběhla soutěž žáků základních škol „Co Noe nespraví“, 4 přednášky pro veřejnost a botanická vycházka	
Spolupořádání mezinárodního tábora dobrovolné práce (viz akce mezinárodní vztahy)	

9. ŠKOLSTVÍ

9.1. ŠKOLSKÁ ZAŘÍZENÍ NA ÚZEMÍ MĚSTA

9.1.1. MATEŘSKÉ ŠKOLY

Název	Počet tříd	Počet dětí	Počet pedagogů	Zaměření zájmové činnosti
MŠ Zd. Buriana	3	75	6	LEGO program, zdravá škola
MŠ Krátká	4	100	8	hudební zaměření
MŠ Jarní	3	75	6	literární kroužek
MŠ Lubina	2	40	3	výtvarné a hudební zaměření
MŠ Mniší	1	24	2	-
MŠ Francouzská	4	100	8	výtvarné zaměření
MŠ Pionýrská	3	75	6	oční oddělení
MŠ I. Šustaly	3	75	6	klub rodičů a dětí
MŠ Záhumenní	3	75	6	výtvarný kroužek, logopedie
MŠ Česká	3	75	6	hudební zaměření, plavání
Spec. MŠ pro děti s vadami řeči	2	16	3	logopedie
Dětské centrum+	8	58	19	spec. škola pro žáky s více vadami
celkem	39	788	79	

Poznámky:

+ **Dětské centrum:** pro děti s kombinovanými vadami, autismem, tělesně postižené děti, děti se srdečními vadami, očními, sluchovými a řečovými poruchami, děti s omezenou hybností, mentálním postižením i s poúrazovými stavy.

Zahrnuje: 4 oddělení speciální mateřské školy
 2 speciální třídy pomocné školy
 1 oddělení přípravného stupně pomocné školy
 1 rehabilitační oddělení (rehabilitační plavání, hipoterapie)
 1 logopedická ordinace
 1 oddělení školní družiny

V září 2000 se děti zúčastnily ozdravného pobytu v Chorvatsku.

9.1.2. ZÁKLADNÍ ŠKOLY

Základní škola	počet			Zaměstnanci		Zaměření
	tříd	žáků	pedag/ext.	správy	ŠJ	
Náměstí	15	379	26	7	9	Sportovně orientované třídy (plavání, hokej), školní sportovní klub, hudební zaměření (vlastní kapela)
E. Zátopka	28	634	42	11	8	Sportovní zaměření, školní sportovní klub, ekologie, informatika, cizí jazyky
Dr. M. Horákové	30	735	43	9	8	Estetická a výtvarná výchova, propojení s uměleckou školou MIS music, informatika, cizí jazyky, školní sportovní klub
Alšova	22	570	36	9	8	Informatika, výtvarná výchova, rozšířená výuka cizích jazyků, školní sportovní klub
17. listopadu	29	669	43/1	12	10	Informatika, cizí jazyky, žurnalistika, atletika, volejbal, basketbal, školní sportovní klub
Mniší	2	32	3/1	1	1*	Všeobecné (malotřídní ZŠ)
Lubina	4	39	4	1	1*	Zaměření na výtvarné činnosti (malotřídní ZŠ)
Sv. Zdislavy	10	205	21/1	3	2*	Projekt obecná škola, vzdělávání a formování dítěte v duchu křesťanské etiky, integrace zdravotně postižených žáků. Informatika, cizí jazyky
Zvláštní škola	9	88	13	4	-	Příprava žáků pro zapojení, případně plnou integraci do běžného občanského života; speciální výchovné a vzdělávací metody, kroužek výpočetní techniky, keramika.
Celkem	149	3351	231/3	57	47	

Poznámka: * pouze výdej stravy

9.1.3. STŘEDNÍ ŠKOLSTVÍ V KOPŘIVNICI

Střední odborné učiliště

Zřizovatel:	Ministerstvo školství, mládeže a tělovýchovy	
Ředitel:	Ing. Antonín Šugárek	
Sídlo:	Kopřivnice, Husova 1162, tel. 0656/87 91 11	
Počet žáků:	Mechanik - seřizovač	53
	Zámečnick	24
	Strojní mechanik	17
	Mechanik opravář – stroje, zařízení	24
	Klempř	46
	Lakýrník	28
	Automechanik	62
	Mechanik opravář – motorová vozidla	49
	Elektrikář – slaboproud	12
	Autoelektrikář	72
	Provozní technika	25
	Celkem:	412

Vyšší odborná škola, střední průmyslová škola a obchodní akademie (VOŠ, SPŠ a OA)

Zřizovatel:	Ministerstvo školství, mládeže a tělovýchovy	
Ředitel:	Ing. Jaroslav Ponec	
Sídlo:	Kopřivnice, Husova 1302, tel. 0656/81 16 89	
Počet žáků:	Strojírenství	160
	Diagnostika motorových vozidel	16
	Management strojírenství	37
	Obchodní akademie	111
	Technické lyceum	30
	Management strojírenství (studium při zaměstnání)	39
	Vyšší odborná škola	
	Ekonomika podniku a management	172
	Obor strojírenství	45
	Celkem	610

STŘEDNÍ ŠKOLY CELKEM

1 022 žáků

9.1.4. VÝVOJ POČTU ŽÁKŮ V MŠ, ZŠ, SŠ

Rok	MŠ	ZŠ	SŠ
1996	1 005	3 396	1 470
1997	888	3 387	1 387
1998	878	3 434	1 228
1999	805	3 418	1 045
2000	788	3 351	1 022

9.2. OSTATNÍ ŠKOLSKÁ A ZÁJMŮVÁ ZAŘÍZENÍ

ZUŠ Zdeňka Buriana

Ředitelka: Hana Vyhliďalová
 Sídlo: Kopřivnice, Štramberská 294, tel. 0656/72 18 47
 2 pobočky (Štramberk, Rybí)
 Obory: hudební, výtvarný, taneční
 Počet pedagogů: 28 interních, 5 externích
 Počet žáků: 671

První soukromá ZUŠ MIS music, o. p. s.

Ředitel: Petr Suttner
 Sídlo: Kopřivnice, Obránců míru 369, tel. 0656/80 23 53
 Pobočky: Šenov, Štramberk, Studénka, Sedlnice
 Obory: hudební, výtvarný, taneční
 Počet pedagogů: 13 interních, 16 externích
 Počet žáků: 460

MIMOŠKOLNÍ ČINNOST

Dům dětí a mládeže

Ředitelka: Hana Růžová
 Sídlo: Kopřivnice, Kpt. Jaroše 1077, tel. 0656/81 22 04
 Pobočka: Štramberk, Kletné,
 70 kroužků, z toho část probíhá v klubu Kamarád
 Počet zaměstnanců: 6 interních, 56 externích
 Počet žáků: 1 033

Pionýr

Kontaktní osoba: Božena Klimecká, tel. 0656/89 29 29
Sídlo: Kopřivnice, Záhumenní 572
Počet oddílů: 3
Počet členů: 105

Svaz skautů a skautek České republiky - středisko Kopřivnice

Kontaktní osoba: Ing. Marie Nováková, tajemník, tel. 0656/88 23 96
Ing. Zdeněk Michálek, tel. 0606/76 01 30
Sídlo: Kopřivnice, Husova 1312
Počet oddílů: 5
Počet členů: 163

Kulturní, vzdělávací a zábavné akce ZŠ, DDM, ZUŠ, MIS music

- * Den Děti
- * Den Země
- * Poslední zvonění
- * Školní plesy
- * Výtvarná soutěž ke Dni seniorů
- * Podzimní den
- * Dušičková show
- * Koncerty ZUŠ
- * Koncerty MIS music
- * Rybářská soutěž
- * Zpívání koled
- * Letecko-modelářská soutěž
- * Zájezdy za kulturou
- * Rolnička - pěvecká soutěž
- * Já písnička – pěvecká soutěž
- * 2. slet čarodějnic
- * Za zvřátky do pohádky
- * Petrklíč - recitační soutěž
- * Akce pro malé děti (S mámou na Kletné)
- * Víkendy pro mládež DDM
- * Exkurze žáků ZŠ na městském úřadě
- * Vánoční besídky
- * Letní tábory
- * Mikulášovo show
- * Čertovský den
- * Andělský den
- * Maškaráda
- * Auto-modelářská soutěž
- * Zájezdy za poznáváním
- * Turistické výlety
- * Klokan - klub Kamarád (maminky s dětmi)
- * Karneval pod Trúbou
- * Klokání manéž

V roce 2000 oslavila ZŠ – náměstí 90. výročí založení a ZŠ v Lubině 100. výročí založení.

10. KULTURA

10.1. KULTURNÍ DŮM KOPŘIVNICE, p. o.

Sídlo: Kopřivnice, Obránců míru 386
 Ředitel: Mgr. Vladan Jílek
 Hlavní činnost: správa a provoz: Městské knihovny
 Městského informačního centra
 Loutkového divadla
 Příspěvek města Kopřivnice na provoz: 2 398,0 tisíc Kč.

Výsledky hospodaření KDK, p. o.:

Rok	Náklady v tisících Kč	Výnosy v tisících Kč
1997	864,4	1 162,6
1998	3 429,6	3 312,7
1999	3 169,6	3 106,7
2000	3 214,1	3 125,9

a) Městská knihovna

Provozovatel: Kulturní dům Kopřivnice, p. o.
 Vedoucí: Dagmar Thomková
 Sídlo: Kopřivnice, Obránců míru 368
 Kontakt: tel. 0656/87 13 61
 e-mail: mk.koprivnice@nettle.cz
 http://www.nettle.cz/mk.koprivnice
 Pobočky: knihovny v místních částech Lubina, Mniší, Vlčovice,
 dětská knihovna (ul. Francouzská - klub Kamarád)
 Počet zaměstnanců: 11 (z toho 3 v místních částech)

	1999	2000
Počet registrovaných čtenářů	3 441	3 354
Návštěvnost	32 975	33 722
Výpůjčky celkem	159 346	158 687
Nových knihovních přírůstků	1 497	1 668
Počet knihovních jednotek	67 204	66 960

Ročenka města Kopřivnice 2000

Počet CD-ROM (encyklopedie, naučné programy)	19	19
Vzdělávací a výchovné akce	59	119
Pořádané soutěže	150	literární, recitační, výtvarná
Vydané publikace	Almanach dětských prací	Almanach dětských prací
Grant od ministerstva kultury	70 000 Kč	15 000 Kč
Grant od města Kopřivnice	20 000 Kč	60 000 Kč

b) Městské informační centrum

Provozovatel: KDK, p. o.
 Sídlo: Kopřivnice, Obránců míru 368, tel 0656/82 16 00
 Vedoucí: Dagmar Hyklová
 e-mail: ic.koprivnice@nettle.cz
<http://www.nettle.cz/ic.koprivnice>

Počet zaměstnanců: 2

Hlavní zaměření:

Shromažďování a podávání informací:

- * turistických (historie, kultura, folklór, přírodní zvláštnosti, turistické trasy včetně cyklistických stezek, sport, ubytování, stravování, dopravní spojení apod.)
- * o službách, firmách, výrobcích, institucích ve městě a okolí
- * o kulturním, společenském a sportovním dění ve městě a okolí (včetně předávání informací médiím a institucím)
- * vkládání informací do internetové databanky, předávání informací na ostatní informační centra a agentury cestovního ruchu

Propagace:

- * zajišťování propagačních materiálů města
- * cestovního ruchu (spoluprací s ostatními informačními centry, cestovními kancelářemi a dalšími subjekty cestovního ruchu, prezentace na výstavách a veletrzích)

Některé výstupy činnosti roku 2000

- * zajištění propagačních materiálů města pro veletrh cestovního ruchu GO 2000 Brno, Holiday Word 2000 Praha, MADÍ 2000 Praha, TOUR SALON Poznaň
- * propagace Kopřivnice prostřednictvím rozhlasového pořadu Pohlednice (ČRo 2)
- * zřízení dvou veřejných internetových pracovišť

Ročenka města Kopřivnice 2000

- * propagace Kopřivnice v turistických katalozích „Morava na prahu nového tisíciletí“, „Praha a turistické perly ČR“, „To nejzajímavější z Beskyd a Valaška“ atd.
- * zpracování a zajištění podkladů a následně vydání propagační série (prospekt, průvodce, orientační plán Kopřivnice)

Statistika MIC 1. 1. - 31. 12. 2000

	Informace					
	Všeobecné		Turistické		Kulturní	
	1999	2000	1999	2000	1999	2000
Osobně	5 461	5 914	713	1 710	5 345	5 353
Telefonicky	5 805	7 571	397	1 943	4 428	5 283
Celkem	11 266	13 485	1 110	3 653	9 773	10 636

10.2. KULTURNÍ ZAŘÍZENÍ NA ÚZEMÍ MĚSTA

* KULTURNÍ DŮM KOPŘIVNICE A KINO PULS

Provozovatel: Ludvík Moravia, s. r. o.
 Ředitel: Lubomír Sazovský
 Sídlo: Kopřivnice, Obránců míru 386, tel. 0656/87 14 11
 Realizováno: 858 akcí
 130 341 návštěvníků
 Příspěvek města na činnost: 4 800 tisíc Kč

Druh akce	Počet akcí	Počet návštěvníků
Kino		
▪ běžné promítání	418	17 984
▪ projekt 100	11	221
▪ filmový klub	18	444
▪ dětský filmový klub	17	484
Divadelní představení	13	2 665
Koncerty		
▪ vážné hudby	11	701
▪ folkové	7	1 550
▪ ostatní	12	2 674
Kultura školám	52	13 508

Ročenka města Kopřivnice 2000

Festivally (7)	34	6 578
Plesy	6	2 180
Besedy	15	704
Zábavné programy	10	3 087
Výstavy	3	3 300
Diskotéky	9	707
Dětské pořady	6	5 202
krátkodobé pronájmy	178	54 890
Ostatní	38	13 462

Festivally:	Kafka (pořadatel KTK, s. r. o)	500 návštěvníků
	Kopřiva (divadelní přehlídka)	2 150
	BESKYD MODEL KIT SHOW	3 100
	Studená divadla (4 soubory)	50
	Juvenalis	80
	Taneční soutěž TATRA	566
	„Motýlek“(4. ročník přehlídky tvorby handicapovaných dětí)	700

Nejnávštěvovanější film: 1. Princezna ze mlejna II (936 návštěvníků)

*** KLUB NORA**

Provozovatel: Vítězslav Váňa
 Sídlo: Nora Café, Kopřivnice, Obránců míru 368,
 tel. 0602/81 14 42
 e-mail nora@nora.cz;
www.nora.cz

Počet návštěvníků: 8 500
 Počet akcí: 121
 Příspěvek města na činnost: 500 tisíc Kč

Přehled vybraných akcí

Druh akce	Počet akcí	Druh akce	Počet akcí
Koncerty		Výstavy	13
▪ rock, taneční hudba	23	Přednášky a autorské čtení	5
▪ jazz, blues	2	Poslechové večery – videoprojekce	16
▪ začínající soubory	7	Ostatní spolupráce na akcích jiných subjektů	14
Taneční párty	31		
Divadelní představení	10		

*** REGIONÁLNÍ MUZEUM V KOPŘIVNICI, o. p. s.**

Ředitel: Bc. Lenka Hodslavská

Sídlo: Záhumenní 369

Počet návštěvníků: 87 849

Muzeum Fojtství

Majitel: TATRA, a. s.

Sídlo: Kopřivnice, Záhumenní 1

Výstavy v roce 2000:

- „Inventura“ – obrazy Anny Georgiadu
- Školství v Kopřivnici
- Krajky a lidová tvořivost
- Od adventu ke třem králům

Instalována nová stálá expozice kopřivnické majoliky.

Technické muzeum (muzeum automobilů)

Majitel: Město Kopřivnice, TATRA, a. s., v pronájmu
exponáty majetkem TATRA, a. s.

Sídlo: Kopřivnice, Obránců míru 369

Akce kulturního charakteru:

Ročenka města Kopřivnice 2000

- Jarní módní přehlídka Prestige Models
- Swingový koncert „Swing mezi veterány“
- Koncert dechové hudby u Slovenské Strely
- Výstava „putovní historii Tatra“
(u příležitosti oslav 150. let od založení podniku)
- Vánoční swingový koncert

* KATOLICKÁ BESEDA KOPŘIVNICE

Majitel: Katolická beseda
 Předseda: Arnošt Barvík
 Sídlo: Kopřivnice, Štramberská 378, tel. 0656/81 26 06
 Počet akcí: 284 (včetně 195 komerčních)

Druh akce	Počet akcí	Počet návštěvníků
Divadla	2	330
Koncerty	6	865
Plesy	10	1876
Přednášky	17	381
Počady pro děti	9	1192
Jazykové kurzy	3	34
Výstavy	2	2000
Ostatní (schůze apod.)	38	2000

* OSVĚTOVÁ BESEDA MNIŠÍ, VLČOVICE, SPOLEČNOST KATOLICKÉHO DOMU LUBINA

Pořadatel	Akce	Počet	Účast
Osvětová beseda Vlčovice Předseda: Jaroslav Černošek Sídlo: Vlčovice, tel. 0656/80 24 77 Vlastních akcí: 10 (629 návštěvníků)	plesy, zábavy	2	170
	počady pro děti	6	308
	sportovní akce	1	49
	akce pro důchodce	1	122
Osvětová beseda Mniší Předseda: František Merta Sídlo: Mniší, tel. 0656/81 32 66 Vlastních akcí: 9 (1 110 návštěvníků)	divadla	2	150
	koncerty	2	280
	plesy, zábavy	5	680
	počady pro děti	2	300
	diskotéky	11	3000
	akce klubu důchodců	6	500

Společnost KD Lubina Předseda: Jan Matula Sídlo: Lubina 183, tel. 0656/87 22 52 Vlastních akcí: 9 (605 návštěvníků)	divadla	4	342
	přednášky	3	40
	plesy	4	960
	koncerty	2	360
	akce pro děti	3	435

*** FOTO MORAVA, s. r. o.**

Jednatel: Bohdan Wojkowský

Sídlo: Máchova 1147, 742 21 Kopřivnice, tel. 0656/72 11 90

Pořádání hudebních, sportovních a jiných zábavných akcí pro veřejnost:

Jednodenní akce a víkendové akce - 1 500 účastníků:

(Slet čarodějnic, Velké putování pohádkovým, Everest ...)

Hudební akce - 700 účastníků

(country večery se skupinou Cizinci, Valentýnský country bál, Kopřivnická Želva)

10.3. ZÁJMOMÉ ORGANIZACE

*** SDRUŽENÍ PŘÁTEL MĚSTSKÉHO DECHOVÉHO ORCHESTRU
KOPŘIVNICE**

Sídlo: Kulturní dům Kopřivnice, Obránců míru 368

Kontaktní osoba: Alois Hrnčárek, tel. 0656/81 32 65

Počet členů: 60

Nejvýznamnější akce a úspěchy:

- Mezinárodní festival dechových hudeb Praha 2000 (vyšší třída – zlaté pásmo a nejlépe provedená povinná skladba)
- Mezinárodní festival dechových hudeb – Rtyň v Podkrkonoší
- Mezinárodní festival dechových hudeb KASTAV Chorvatsko
- Mezinárodní festival folklórních a dechových hudeb Zlín
- Mezinárodní festival „Pádivého Trenčín“ (absolutní vítěz festivalu, Cena za dramaturgii, Cena za nejlepší dirigentský výkon)

*** PĚVECKÉ SDRUŽENÍ KOPŘIVNICE**

Sídlo: Katolický dům Kopřivnice, Štramberská 378
Kontaktní osoba: Jana Altrichtrová, tel. 0656/89 43 41
Počet členů: 50

Nejvýznamnější akce:

- IV. ročník Přehlídky pěveckých sborů
- Jarní koncert „Od Bacha po Vlacha“ (společně s žáky MIS music Kopřivnice)
- Podzimní koncert „Opera, opereta, muzikál“
- Koncert duchovní hudby

*** SDRUŽENÍ LOUTKOVÉHO DIVADLA - SOUBOR ROLNIČKA**

Sídlo: Štefánikova 225, Kopřivnice
Kontaktní osoba: Alena Svobodová, tel. 0656/89 41 15
Počet členů: 15

Nejvýznamnější úspěchy a akce:

- 50. výročí založení loutkového divadla v Kopřivnici (slavnostní premiéra nejvýpravnější hry v historii místního loutkového divadla – „Tygrík Petřík“ Hanna Januszewska)
- účast na festivalu LOUTKA 2000 ve Frýdku-Místku
- 6. dětský divadelní den (pro zdravotně postižené děti z Kopřivnice a okolí)

*** SDRUŽENÍ MLADÝCH LOUTKÁŘŮ SOUBORU SCHŮDKY KOPŘIVNICE**

Sídlo: Štefánikova 225, Kopřivnice
Kontaktní osoba: Dita Francová, tel. 069/662 28 17
Počet členů: 30
Nastudovány: 4 pohádkové programy
Počet představení: 16

V roce 2000 obdržel za své vystoupení v rámci oblastní přehlídky v Opavě zvláštní cenu odborné umělecké poroty,
(16 vystoupení, nastudováno 5 pohádek)

*** STEP KLUB KOPŘIVNICE**

Sídlo: Kulturní dům Kopřivnice, Obránců míru 368
Kontaktní osoba: Marie Bartoňová, tel. 0656/85 55 51
Počet členů: 25

Ročenka města Kopřivnice 2000

V roce 2000 účast na:

- Mistrovství republiky v Dolním Benešově
- Mistrovství světa v Portoroži (Slovinsko) – soutěž dětí „malé skupiny“
- Mistrovství světa v Riese (SRN) – soutěž jednotlivců (dospělí)

* **MUSICA-DA GAMBA**

Sídlo: Horní Bašta 300, 742 66 Štramberk
Kontaktní osoba: Lenka Štirbová, tel. 0656/85 20 40
Počet členů: 8

Vítězství v soutěži „Folkový výprodej“ ve studénce, řada vystoupení na jarmarcích (Nový Jičín, Starý Jičín, Kunín, hrad Helfštýn)

* **TANEČNÍ ŠKOLA R. K. RYTMUS KOPŘIVNICE**

Sídlo: Osvoboditelů 1209, Kopřivnice
Kontaktní osoba: Radim Kahánek, tel. 0656/81 00 72
Počet členů: 20

Účast tanečních párů na tanečních soutěžích ČSTS po celé ČR, vystoupení v rámci programu TATRA 2000.

* **SWING BAND KOPŘIVNICE**

Sídlo: KD Kopřivnice
Kontaktní osoba: Mgr. František Mixa, Jindřichova 2, Ostrava, 069/612 71 48
Počet členů: 11

Soubor nahrál a vydal audiokazetu s koncertním programem. Pravidelně vystupuje na swingových tanečních večerech.

* **SDRUŽENÍ ČLENŮ A PŘÁTEL TANEČNÍHO SOUBORU ZDEŇKY HAVLOVÉ**

Sídlo: Obránců míru 368, 742 21 Kopřivnice
Kontaktní osoba: Zdeňka Havlová, Havlíčkova 631, 0656/81 37 79
Počet členů: 14

Vystoupení v rámci programu TATRA 2000, spolupráce s divadelním spolkem Štramberk.

Ročenka města Kopřivnice 2000

* CLAN, SOUBOR SCÉNICKÉHO TANCE

Kontaktní osoba: Milada Fialová, 0604/81 91 43

Počet členů: 8

* O. P. JAZZ BAND

Kontaktní osoba: Ladislav Vítkovský, tel. 0656/85 21 28

Počet členů: 14

*TS EFEKT

Kontaktní osoba: Martina Hoďáková, 0656/80 25 44

Počet členů: 12

Taneční soubor tančící na rap, hip-hop, rock'n roll ...

* ASTRONOMICKÝ KROUŽEK KOPŘIVNICE

Kontaktní osoba: Emil Václavík, Obránců míru 711, Kopřivnice

Počet členů: 83

10. 4. KULTURNÍ, SPOLEČENSKÉ A VZPOMÍNKOVÉ AKCE (pořádané městem Kopřivnice)

23. 1. 2000

- IX. Velký obecní ples

3. 3. 2000

- slavnostní setkání u příležitosti 150 výročí T. G. Masaryka

28.4.2000

- slavnostní otevření rozhledny Bílá hora

10.5. 2000

- vyhlášení Sportovce roku 2000

7. 5. 2000

- předvečer státního svátku Dne osvobození od fašismu, položení kytice k Pomníku padlých při příležitosti 55. výročí osvobození od fašismu

27. 8. 2000

- kopřivnická pouť (slavnosti, kulturní program před KDK)

27. 10. 2000

- vzpomínková akce k 82. výročí vzniku samostatného Československa
- komorní koncert v Kulturním domě Kopřivnice
- položení kytic u pomníku T. G. Masaryka, koncert městského dechového orchestru, lampiónový průvod, slavnostní večer kopřivnických škol)

27. 8. 2000

- slavnostní odhalení desky – město Kopřivnice obětím komunismu 1948 - 1989

5. 12. 2000

- Mikuláš (setkání dětí s Mikulášem, andělem a čerty před kulturním domem)

11. TĚLOVÝCHOVA, SPORT

11.1. SPRÁVA SPORTOVIŠŤ KOPŘIVNICE, p. o.:

Ředitel: Ing. Milan Gilar
 Sídlo: Kopřivnice, Masarykovo náměstí 540, tel. 0656/80 20 11
 Počet zaměstnanců: 29

Příspěvek města Kopřivnice na provoz v roce 2000: 6 190,0 tisíc Kč

Vývoj rozpočtu SpSK v letech 1996 - 2000

Rok	Náklady tisících Kč	Výnosy v tisících Kč
1998	11 998,1	12 458,2
1999	12 480,1	12 250,3
2000	12 282,2	12 110,5

Majetek spravovaný firmou SpSK v roce 2000 - viz 12.3 Hlavní sportovní zařízení

11.2. SPORTOVNÍ KLUBY - STRUKTURA ORGANIZOVANOSTI

11.2.1. ASOCIACE SPORTOVNÍCH KLUBŮ KOPŘIVNICE:

Prezident: Evžen Kněžek
 Sídlo: Náměstí T. G. M. 540, Kopřivnice, 0656/82 11 32
 Počet sportovních klubů: 16
 Počet členů: 1 305

Poř.	Název	Poř.	Název
1.	Klub pěší turistiky	9.	Šachy
2.	Klub vodní turistiky	10.	Nohejbal
3.	Cykloturistika	11.	FSC – krasobruslení
4.	Atletika	12.	Cyklo Art Bike klub
5.	Badminton	13.	Sportovní gymnastika
6.	Karate	14.	Stolní tenis
7.	Vzpírání	15.	Turistický klub mládeže
8.	ASPV (Asociace sportu pro všechny)	16.	Kulturistika

11.2.2. SAMOSTATNÉ KLUBY

Název klubu	Počet členů	Kontakt/telefon: 0656/
Klub malé kopané Kopřivnice	644	V. Kočí/89 43 55
Klub vodních sportů SKOKAN	472	R. Lakomý/0602/51 07 42
Hockey club Kopřivnice	362	J. Bonk/81 26 66
FC Kopřivnice	312	M. Křižák/0603/76 78 68
Jóga v denním životě	291	J. Vjaclovský/81 12 15
Klub házené Kopřivnice	264	R. Jaroň/82 13 26
TJ Spartak Lubina	167	M. Matula, Lubina 402
Tenisový klub Kopřivnice	123	E. Ondrašík/81 21 40
FC Vlčovice - Mniší	110	Ing. J. Jalůvka/78 33 36
TJ Sokol Kopřivnice	86	L. Hanzelka/81 16 85
Asociace víceúčelových základních organizací - AVZO	78	L. Kopelec/81 20 15
Klub českých turistů	46	R. Blahutová/81 26 06
Maraton klub	39	Mgr. I. Šádková/0606/52 92 15
Auto klub plochá dráha	37	L. Morys/89 46 55
Klub sportovního potápění	28	R. Lakomý/0602/51 07 42
TJ Start Kopřivnice	18	P. Mikulěnka/0602/71 34 06
LC Kondofí Kopřivnice	14	J. Procházkva/81 37 81
Billiard club Kopřivnice	*	R. Štěpán/89 28 95
Junák	*	Ing. Z. Michálek/0602/73 93 68
Klub volejbalu	*	Ing. M. Neuschl/81 29 10
SKI klub	*	V. Kaprálová/81 17 48
Tatra Veterán Car Club	*	A. Čípová/81 25 39
Tenis klub Vlčovice	*	L. Mareš/80 28 78

11.3. HLAVNÍ SPORTOVNÍ ZAŘÍZENÍ

Zařízení		Správce	Návštěvnost v roce '99*
Krytý bazén	bazén 25 m + dětský bazén, sauna,	SpSK	135 000
Letní koupaliště	plavecký bazén 50 m, bazén pro neplavce 50 m, dětský bazén, hřiště na plážový volejbal, tobogan, minigolf	SpSK	28 460
Letní stadion	travnatá fotbalová plocha, škvárové hřiště, lehkooatletická dráha, plochodrážní ovál	SpSK	nesleduje se
Zimní stadion	krytá ledová plocha, dvě tělocvičny, vzpírárna, stolní tenis, fitcentrum, občerstvení	SpSK	10 800 osob (jen bruslení veřejnosti)
Lyžařský areál	lehká a střední přírodní sjezdovka (celková délka tratí 900 m, nadmořská výška 540 - 690 m n. m.), běžecká trať (4 km), lyžařská chata	Foto Morava	5 000
Tenisový areál	antukové tenisové kurty, tenisová hala, cvičná stěna	Tenis club	nesleduje se
Areál házené	asfaltové hřiště, antukové hřiště	Klub házené Kopřivnice	nesleduje se
Hala házené	krytá hala, fitcentrum, sauna	ZŠ E. Zátopka	nesleduje se
Hala odborného učiliště	krytá hala pro sálové sporty	SOUs Kopřivnice	nesleduje se
Hřiště Vlčovice	travnatá fotbalová plocha, dva tenisové kurty	SpSK	nesleduje se
Hřiště Lubina	travnatá fotbalová plocha	TJ Spartak Lubina	nesleduje se
Hřiště Mniší	travnatá fotbalová plocha	Osvětová beseda Mniší	nesleduje se
Přehrada Větrkovice	koupání + vodní sporty, rybaření, občerstvení	Lubina Tour, s. r. o.	nesleduje se

* **Poznámka:** pouze veřejnost

11.4. NEJVÝZNAMNĚJŠÍ AKCE PRO VEŘEJNOST

pořadatel	Akce
ASK TATRA	<ul style="list-style-type: none"> ▪ 6. ročník Grand Prix v badmintonu ▪ Velká cena Superioru – krasobruslení ▪ Velká cena Kopřivnice v šachu ▪ Tatrovácká brusle ▪ Velikonoční tatar – závody ve sportovní gymnastice ▪ Cena Kopřivnice ve vzpírání ▪ Okresní a oblastní přehlídky pódiových vystoupení ▪ Kopřivnický drtič – maratón horská kola ▪ 15. ročník cyklomaratonu '24 hodin Lichnov' ▪ Mistrovství ČR dorostu juniorů v karate ▪ Silák tisíciletí – silový víceboj mládeže
Auto klub plochá dráha	<ul style="list-style-type: none"> ▪ finále Mistrovství republiky – vyhlášení mistra republiky seniorů – jednotlivci (13. 8. 2001)
Tatra Veteran Car Club	<ul style="list-style-type: none"> ▪ XXXI. mezinárodní Tatra rallye Beskydy ▪ XVII. ročník Memoriálu z. m. s. Josefa Veřmiřovského

Ostatními sportovními kluby nebyl přehled pořádaných akcí pro veřejnost dodán.

12. SOCIÁLNÍ VĚCI, ZDRAVOTNICTVÍ

12.1. ODBOR SOCIÁLNÍCH VĚCÍ A ZDRAVOTNICTVÍ MĚSTSKÉHO ÚŘADU KOPŘIVNICE

Výkon státní správy na úseku sociální péče

a) dávková činnost (výplaty dávek sociální péče občanům sociálně potřebným a občanům se zdravotním postižením) – vydáno 7 581 správních rozhodnutí.

Rok	Vyplaceno na dávkách (tisíce Kč)	Počet klientů
1998	20 387	1 811
1999	31 497	2 482
2000	39 186	2 703

Čerpání prostředků podle druhů dávek sociální péče

Druh dávky	Čerpání (v tisících Kč)	Počet klientů
Opakovaný příspěvek do hranice životního minima pro rodiny s dětmi	16 991,8	762
Opakovaný příspěvek do hranice životního minima nezaměstnaným bezdětným	17 517,9	1 355
Opakovaný příspěvek na dietní stravování	9,4	4
Příspěvek při péči o osobu blízkou	2,8	120
Příspěvek na ortopedické a jiné kompenzační pomůcky	670,6	494
Příspěvek na individuální dopravu	55,9	11
Příspěvek na užívání bezbariérového bytu	20,4	4
Příspěvek nevidomým občanům na krmivo pro vodícího psa	9,6	1
Jednorázový příspěvek rodinám s dětmi	423,1	147
Jednorázový příspěvek nezaměstnaným bezdětným	260,6	24
Jednorázový příspěvek starým a zdravotně postiženým občanům	7,3	11
Věcné dávky rodinám s dětmi	146,5	81
Věcné dávky nezaměstnaným bezdětným	129,3	53
Věcné příspěvky starým a zdravotně postiženým občanům	1,1	2
Příspěvek na provoz telefonní účastnické stanice	96,6	84

- b) výkon státní správy na úseku sociálně právní ochrany dětí a mládeže
- výchovná opatření (napomenutí, stanovení dohledu) 37 případů
 - projednání rodin s nezletilými dětmi a nezletilých s poruchami chování 67 případů
 - podání zpráv (soudy, státní orgány a instituce) 872 případy
- Úzká spolupráce se zařízeními sociálních služeb na území města.

Kluby důchodců

Město podporuje činnost tří klubů důchodců:
 KD Kopřivnice se sídlem Štefánikova 1074, Kopřivnice

12.2. SOCIÁLNÍ SLUŽBY NA ÚZEMÍ MĚSTA

12.2.1. STŘEDISKO SOCIÁLNÍCH SLUŽEB MĚSTA KOPŘIVNICE, p. o.

Ředitelka: Jitka Veřmiřovská
 Sídlo: Kopřivnice, Česká 320, tel. č. 72 12 83

Předmět činnosti:

- poskytování sociálních služeb občanům starým a zdravotně postiženým
 - poskytování sociálních služeb občanům společensky nepřízpůsobivých a
 - v mimořádně nepříznivých životních poměrech (ubytování)
 - správa domů, v nichž se poskytují sociální služby
- Příspěvek města Kopřivnice na provoz - 2 125 tisíc Kč

Výsledky hospodaření Střediska sociálních služeb Kopřivnice, p. o.:

Rok	Náklady v tisících Kč	Výnosy v tisících Kč
1997	5 773,7	5 904,0
1998	6 231,3	6 293,5
1999	6 846,7	7 189,6
2000	7 241,0	7 241,0

Zařízení střediska sociálních služeb na území města:

Sídlo	Kapacita	
Dům s pečovatelskou službou (DPS) Masarykovo náměstí 650	27 bytů z toho	24 2+1
		3 1+0
Dům s pečovatelskou službou Česká 320	103 bytů z toho	
	Bezbariérové	4 1+1
		25 1+1
		73 1+0
Azylový dům Horní 1114	16 míst pro muže 3 místa pro ženy	

V roce 2000 začaly stavební úpravy objektu bývalé MŠ Vlčovice, kde bude provozováno ústavní zařízení pro zdravotně postižené občany.

Domy s pečovatelskou službou nabízejí tyto komplexní služby:

- pečovatelskou službu (i v terénu), v roce 2000 poskytnuta 239 občanům města (z toho 102 v DPS)
- domácí ošetřovatelskou péči
- rehabilitační péči
- možnost krátkodobého umístění občanů v domovinkách se zajištěním potřebné péče

Azylový dům poskytuje:

- dočasné ubytování osobám bez přístřeší
 - sociálně právní poradenství
 - pomoc při hledání vhodného zaměstnání
 - pomoc při řešení bytové a sociální situace
- Nabízených služeb využilo 34 klientů.

V roce 2000 byla činnost AD zaměřena především na zkvalitnění práce s klienty:

- zřízení klubovny a knihovny (svépomocí)
- zprostředkování drobných příležitostných pracovních činností
- drobná výrobní činnost a pomocné práce (v zařízeních Střediska sociálních služeb)

12.2.2. NESTÁTNI ZARÍZENÍ SOCIÁLNÍCH SLUŽEB

SALUS, o. p. s. – Domov pro rodiče s dětmi v nouzi, Krizové centrum pro děti a mládež

Sídlo: Tyršova 1015

Ředitel: Mgr. Jaromír Navrátil

Poskytované služby:

- ubytování pro matky s dětmi, případně děti samotné v obtížné životní situaci (zejména týrání, zanedbávání péče, domácí násilí apod.)
- sociálně právní poradenství s cílem zajistit návrat do původního prostředí, případně pomoc při zajištění vhodného ubytování či bytu
- terapeutická činnost

Poskytovaných služeb využilo 62 občanů (19 matek, 43 dětí).

V roce 2000 došlo k rozšíření poskytovaných služeb:

- ambulantní etopedické pracoviště (vzniklo za podpory města Kopřivnice)
- pověření k výkonu sociálně právní ochrany dětí (uděleno MPSV ČR)
- příprava služby „Linka důvěry“

Zařízení se potýká s nedostatkem finančních prostředků. Na krytí provozních nákladů částečně přispěli dobrovolní dárci:

- dary 21 obcí okresu Nový Jičín	151 195,- Kč
- dary 7 právnických osob	170 000,- Kč
- dary fyzických osob	45 000,- Kč

12.2.3. KLUB KAMARÁD

Sídlo: Francouzská 1181, tel. č. 0656/81 17 37

Vedoucí: Blanka Mikundová,

Provozní náklady: město Kopřivnice

Zařízení města, které vzniklo v rámci Komplexního programu prevence kriminality (v roce 1997). Objekt je využíván i dalšími subjekty a ve svém celku se jedná o středisko využívání volného času pro děti a mládež z lokality sídliště Sever:

1. Klub Kamarád - nízkoprahové klubové zařízení pro neorganizované děti a mládež věkové skupiny 6 - 18 let

V roce 2000 byl provoz klubu Kamarád a skateboardového areálu zajištěn jedním stálým pracovníkem - vedoucím klubu Kamarád – manažerem prevence kriminality, dvěma občany vykonávajícími civilní službu, jednou pracovnící zaměstnanou v rámci veřejně prospěšných prací a dobrovolnými pracovníky, kteří svůj volný čas věnují dětem a dalšímu vzdělávání (Pavel Obrátil, Světlana Kubáňová, Iva Filová, Michal Raška, Pavel Letý, Jan Ryšálek, Iva Franců, Petra Holaňová, Jiřina Mikulenková).

Provozní doba je od pondělí do soboty od 13 do 18 hodin (v sobotu je otevřen pouze skateboardový areál, a to za příznivého počasí).

Klub navštěvuje denně průměrně 25 dětí především do 15 let (starší mládež výjimečně).

Pravidelné programy klubu Kamarád v roce 2000:

- „Čajovnička s Pavlem“ (Pavel Obrátil) 1x v měsíci
Psychosociální hry pro zlepšení komunikace, sebedůvěry, apod., kruhové rozhovory k tématům, to vše při čaji

- „Kouzelná dílna bludičky Světlany“ (Světlana Kubáňová) 1x v měsíci
Různé výtvarné techniky

- „Iva v akci“ (Iva Filová) 1x v měsíci
Hry, sportovní soutěže, různé táborské dovednosti apod.

- „Střelecké odpoledne s městskou policií“ 1x v měsíci
Střelba ze vzduchovek ve spolupráci se strážníky městské policie

V roce 2000 byla opět poskytno ministerstvem vnitra dotaci na víkendové pobyty. Snaha zapojit do těchto akcí rodiče se setkala s minimálním ohlasem.

termín	Název akce	Počet účastníků
Větší akce v klubu Kamarád		
23. 2. 2000	Mami, tati, budeme se bavit spolu	25 dětí
25. 2. 2000	Závody ve střelbě ze vzduchovky (spolupráce s MP)	36 dětí ZŠ
15. 3. 2000	Minidiskotéka pro děti a rodiče	57 dětí, 12 dospělých
28. 4. 2000	Copatou, copatou, tu já mám nejradši (spolupráce s knihovnou)	20 (8 - 18 let)
26. 4. 2000	Klubový slet čarodějnic	22 dětí
22. 6. 2000	Branný závod ZŠ (spolupráce s MP)	28 dětí – družstva ZŠ
7. 6. 2000	Kamarádská pout'	130 dětí

Ročenka města Kopřivnice 2000

21. 6. 2000	Nejvěrnější přítel	6 dětí do 10 let
20. 10. 2000	Táborák s diskotékou	60 dětí do 15 let
3. 11. 2000	Jde s písničkou kdosi jako já (spolupráce s Petrem Dudeškem)	34 soutěžících, 100 diváků
10. 12. 2000	Mikuláš na ledě	200 dětí + rodiče
22. 12. 2000	Klubové Vánoce	60 dětí
Jednodenní víkendové akce		
22. 4. 2000	Soutěž ve střelbě	26 účastníků do 20 let, 4 dospělí
7. 5. 2000	Májový výlet na Hukvaldy	16 dětí do 15 let
25. 6. 2000	S Kamarádem do ZOO	34 dětí do 15 let
23. 9. 2000	Celodenní výlet na Ondřejník	13 dětí do 15 let
27. 10. 2000	Celodenní výlet na Hukvaldy	12 dětí
Více denní akce - víkendy a tábory pro děti a mládež		
Programová náplň – psychosociální hry zaměřené na pozitivní vývoj žebříčku hodnot, komunikaci, sebeúctu, sebepoznání, výtvarnou činnost, sport apod.		
24. - 26. 3. 2000	Jarní hledání	14 dětí od 14 do 18 let
14. - 16. 4. 2000	Já a moje rodina	20 dětí od 7 do 15 let, 1 rodič
24. 7 - 6. 8. 2000	Na konci světa – 2 turnusy	59 dětí od 7 do 15 let
16. - 18. 11. 2000	Víkend na Kletné	23 dětí ve věku 12 – 13 let
24. - 26. 11. 2000	Víkend s muzikálem aneb toulky Prahou	29 dětí od 9 do 15 let

2. Mateřské centrum KLOKAN

(Dům dětí a mládeže Kopřivnice - zajišťuje programy a personální obsazení)

Činnost: kroužky, jazykové kurzy, cvičení pro děti a mládež

klub pro středoškoláky

mateřské centrum KLOKAN (pro matky na mateřské dovolené -
zájmová činnost)

3. Městská knihovna - detašované pracoviště, oddělení pro děti i dospělé čtenáře

12.3. ZDRAVOTNICTVÍ

Město není zřizovatelem zdravotnických zařízení

Nestátní zdravotnická zařízení

1. THERAPON 98 - poskytuje komplexní zdravotní ambulantní péči
2. Privátní zařízení ambulantní péče (lékaři praktičtí, dětští, zubní)
3. Lékárenský provoz (3 lékárny + prodejna zdravotnických potřeb)
4. Oční optiky (3 privátní zařízení)
5. Rehabilitační péče

13. AKTIVITY MĚSTA, ROZVOJOVÉ PROGRAMY

13.1. PODNIKATELSKÝ PARK KOPŘIVNICE

V rámci výběrového řízení byla v průběhu roku 2000 vybrána servisní organizace – Centrum podnikání a rozvoje, které byl formou smlouvy o dílo svěřeno vedení a správa Podnikatelského parku Kopřivnice (v průběhu roku 2000 došlo, po konzultaci se zástupci agentury CzechInvest, ke změně pracovního názvu pro průmyslovou zónu – původně Podnikatelský areál Vlčovice; nový název lépe vyjadřuje stav připravenosti a určení tohoto území).

Výkup pozemků

V průběhu roku 2000 se městu Kopřivnice podařilo vykoupit pozemky v plném rozsahu plánované velikosti průmyslové zóny, tj. cca 80 ha. Výkupy byly realizovány ve třech etapách (město získalo dotaci od státu, ostatní finanční prostředky byly vyčleněny z městského rozpočtu).

Příprava technické infrastruktury

Výstavba technické infrastruktury byla zahájena v srpnu 2000 v členění elektřina, pitná voda, splašková a dešťová kanalizace, plyn, vnitřní komunikace.

Základní stavební práce byly dokončeny ke konci roku (kolaudace je plánována na 4/2001)

Na realizaci technické infrastruktury získalo město státní dotaci od ve výši 30 milionů Kč.

Část povinné finanční spoluúčasti hradí město čerpáním zvýhodněného úvěru od Regionálního rozvojového fondu (poskytnut úvěr ve výši Kč 20 milionů, na dobu deseti let, s možností odkladu splátek jistiny).

Strategický plán Podnikatelského parku Kopřivnice

Na tvorbě strategického plánu podnikatelského parku se podílí tým 25 odborníků z řad vedení města, odborných pracovníků městského úřadu, starostů okolních měst, podnikatelů, pracovníků ministerstev a úřadu práce.

Byly identifikovány klíčové oblasti, jejichž parametry mohou významným způsobem ovlivnit budoucí podobu parku.

Analytické práce budou pokračovat v roce 2001.

Marketingová strategie PPK

Hlavním cílem této strategie je získání vhodných (zahraničních) investorů do kopřivnické podnikatelské zóny. V průběhu roku byly realizovány základní marketingové aktivity směřující k oslovení investorů.

Byla sbírána, tříděna a aktualizována data, která jsou výchozí pro tvorbu prezentací v tištěné i počítačové podobě, a to zejména mapové, obrazové a databázové soubory charakterizující:

- dopravní napojení ČR a regionu
- Podnikatelský park
- Kopřivnici a okolí
- středoškolská a učňovská zařízení v okrese a nejbližším okolí
- průměrné výdělků v Ostravském kraji
- nezaměstnanost v České republice, Ostravském kraji a okrese Nový Jičín

Za účelem propagace byla na webovou stránku www.inward.cz umístěna prezentace Podnikatelského parku v anglickém jazyce. Odkazy na stránku jsou umístěny také na www stránkách města www.koprivnice.cz a pravidelně se aktualizují. V souvislosti s přípravou Investičního fóra (Ostrava, 29. - 30. 9. 2000) byla ve spolupráci s Agenturou pro regionální rozvoj vydána CD s prezentací.

Nedílnou součástí materiálů předávaných potencionálním investorům je prezentační prospekt, vydaný v anglickém jazyce.

Prezentace pro investory

Na základě požadavků, zejména CzechInvestu, připravuje a realizuje Centrum rozvoje podnikání prezentace pro zahraniční i české investory. V roce 2000 byly připraveny a realizovány prezentace pro dvacet čtyři potencionální investory.

Následující tabulka uvádí velmi stručný přehled záměrů investorů a výsledek jednání:

p. č.	Předmět výroby	Pracovních míst	Ukončení jednání/výsledek
1	Televizní obrazovky	Až 2 600 přímých PM, dalších 6 000 u subdodavatelů	3/2000 – realizace investice v Hranicích na Moravě
2	Zábranné sítě do automobilů	1 000	7/2000 – údajná investice v Maroku
3	Kosmetika	30 - 50	Bez dalšího kontaktu
4	Automobilové komponenty	300, výhledově 800	Realizace: Dura Automotive Systems CZ, s. r. o.
5	Komponenty pro PC	2 500 - 4000	Realizace v Pardubicích
6	Zpracování škrabové moučky, obalová technika	nespecifikováno	Z důvodu pochyb o solidnosti partnera jednání ukončeno
7	Spalovna odpadů	nespecifikováno	Nevhodný investor pro zónu

Ročenka města Kopřivnice 2000

8	Komponenty pro jízdni kola	nespecifikováno	Investor je v ČR, realizace v zóně závisí na jeho budoucím rozvoji
9	Výrobky z drátu	75	Investice mimo ČR
10	Slévárna	nespecifikováno	Nevhodný investor pro zónu
11	Betonárna	nespecifikováno	Nevhodný investor pro zónu
12	Elektrotechnika	nespecifikováno	Písemná nabídka, bez odezvy
13	Jízdní kola	200 - 300, výhledově až 1 000	Realizace v Karvině
14	Autodoplňky, centrální zamykání	50 - 100	Realizace (údajně) v Maďarsku
15	Dělení plechu a hutního materiálu	100	Pro firmu nutná železniční vlečka, probíhají jednání o možnosti napojení
16	Kovoobrábění	nespecifikováno	Bez vyjádření
17	Subdodávky pro automobilový průmysl	800	Zóna nevyhověla požadavkům investora
18	Přesné lití	160	Realizace: Tatrarex Precision Castings, spol. s r. o., Kopřivnice
19	Tištěné spoje	2 000	Obava investora z nedostatečného potenciálu kvalifikované pracovní síly
20	Slévárna hliníku	2 000	Realizace pravděpodobně v Plzni
21	Automobily	3 000	Nedostatečné parametry zóny
22	Kabelové svazky	100	Investor preferoval připravenou halu
23	Elektrotechnika	150	Bez vyjádření
24	Elektrotechnika	1 000	Jednání pokračuje

13.2. PROGRAM PREVENCE KRIMINALITY

V rámci Komplexního součinnostního programu prevence kriminality v roce 2000 bylo ministerstvu vnitra předloženo třináct projektů, realizováno bylo deset z nich. Mezirezortní komise prevence kriminality dotovala šest projektů, další čtyři projekty finančně podpořilo město.

Celkově vynaložené prostředky činily 1 049,8 tisíce Kč, přičemž stát projekty financoval částkou 502,0 tisíc Kč.

Ročenka města Kopřivnice 2000

Název projektu	Celkově vynaložené náklady na projekt	Z toho		
		Dotace MV	Příspěvek obce	Vlastní či jiné nestátní zdroje
Kamarád s rodiči – jak trávit volný čas spolu	100 248	70 000	30 248	-
Videokatalog a Zápisník volnočasových aktivit	138 000	75 000	63 000	-
Modulární digitální záznamový systém	292 937	260 000	32 937	-
Víkend pro nás a škola také pro rodiče	63 138	17 000	20 000	26 138
Víceúčelové sportoviště	131 532	40 000	30 000	61 532
Etapedické pracoviště	82 750	40 000	42 750	-
Knihovna jako kontaktní místo prevence	60 558	-	60 000	558
Skautský tábor	75 370	-	12 000	63 370
Občanská poradna (Kopřivnice a Nový Jičín)	86 000	-	10 000	76 000 (v tom 50 000 NJ)
Osvětlení prostoru před školou	19 339	-	19 339	-
Celkem	1 049 874	502 000	320 275	227 598

Kamarád s rodiči – jak trávit volný čas spolu

V rámci projektu bylo uskutečněno šest víkendových akcí, dva týdenní letní tábory, čtyři větší akce pro širší veřejnost a pět jednodenních sobotních akcí (blíže viz činnost klubu Kamarád).

Videokatalog a Zápisník volnočasových aktivit

S cílem seznámit děti, mládež a rodiče s nabídkou aktivit, zkvalitnit a zpřístupnit informace, byl vytvořen videokatalog volnočasových aktivit v Kopřivnici a vytištěn Zápisník, který je distribuován do školských zařízení, na informační centrum, a současně prezentován na internetových stránkách Domu dětí – www.ddmkoprivnice.edunet.cz.

Modulární digitální záznamový systém

Vybavení služebny městské policie záznamovým systémem

Víkend pro nás a škola také pro rodiče

V průběhu roku byly zorganizovány dvě besedy pro učitele a osm víkendových pobytů. Cílem besed bylo oslovit rodiče a učitelskou veřejnost a nabídnout způsoby, jak lépe komunikovat s dětmi, zejména ve věku dospívání a jak co nejlépe využívat moderní výchovné metody.

Při víkendových pobytech se setkaly děti z různého sociálního prostředí, handicapované děti při společných hrách s cílem bližšího vzájemného poznání...

Víceúčelové sportoviště

Opraveno házenkářské hřiště na sídlišti Sever (zabezpečení od hlavní silnice a okolních místních komunikací, oddělení sportoviště od rekreační zóny, nové nátěry, opravy oplocení a laviček).

Knihovna jako kontaktní místo prevence

Projekt si kládł za cíl vybudovat na sídlišti Sever pobočku knihovny, která bude plnit funkci rekreačně vzdělávacího místa, funkci výchovnou a integrační - určenou pro sociálně, zdravotně a mentálně handicapované skupiny dětí a mládeže a funkci informační - o prevenci negativně sociálních k jevů.

Knihovna byla vybavena počítačem, modemem, tiskárnou, scannerem a programem Dyslektik. Jako moderní kulturní centrum nabízí občanům nejrůznějšího věku a sociálního statutu informace nejrůznějšího charakteru, prostor ke společenským kontaktům a aktivitám, smysluplné využití studijního a volného času.

Skautský tábor

Dětský tábor s protidrogovou prevencí byl pořádán pod záštitou Rotary klubu Ostrava a skautského střediska Kopřivnice s podporou Institutu svazu průmyslu ČR, Brano, a. s., a Opavia, a. s. Smyslem akce bylo dát zatím nijak neorganizovaným dětem návod, jak lépe trávit volný čas a současně je nenásilnou formou seznámit s drogovým nebezpečím

Tábor se konal v areálu na Bystřičce a zúčastnilo se ho 54 dětí.

Občanská poradna (Kopřivnice a Nový Jičín)

Projekt Oblastní charity Kopřivnice, kterým se rozšiřuje rozsah sociálních služeb poskytovaných občanům na území našeho regionu.

V Kopřivnici byla občanská poradna otevřena v polovině září 2000 v Katolickém domě, poradenské pomoci využilo 46 občanů (služby jsou poskytovány bezplatně, nestranně, nezávisle a diskrétně).

Osvětlení prostoru před školou

Osvětlení hlavního vchodu před školou E. Zátopka. Dříve neosvětlený, nepřehledný prostor, krytý stromy, byl místem, kde po scházejících se mladistvích zůstával nepořádek.

Osvětlení a častější pochůzky strážníků městské policie tento problém odstranili.

13.3 KONCEPCE SPORTU VE MĚSTĚ

V říjnu 2000 byla schválena koncepce sportu ve městě s těmito hlavními záměry:

Orientace na veřejnost s prioritou zapojení co nejširší veřejnosti do sportování se zvláštním důrazem na skupinu dětí a mládeže a orientací na příjezdový cestovní ruch, tj. vytvoření podmínek pro sportování návštěvníků města.

Opatření:

- motivace všech institucí (veřejných, nekomerčních i komerčních) k realizacím sportovních projektů, určených dětem a mládeži (poskytování grantů, finančních příspěvků, slev při propagaci)
- propagace sportovních možností a sportovních akcí v regionálních médiích
- zabezpečení uceleného informačního servisu o možnostech sportovních aktivit
- zvyšování kvality služeb nabízených zařízeními města

Orientace na sportovní kluby

Opatření:

- podpora občanských sdružení, které jsou zázemím dobrovolné tělovýchovy a sportu
- podpora klubové činnosti – zatraktivnění podmínek pro sportování pod záštitou klubu
- podpora klubům založena na jejich skutečné činnosti, dosažených výsledcích a orientaci na vnější prostředí klubu, např. pořádání akcí pro veřejnost

13.4. MÍSTNÍ AGENDA 21 V KOPŘIVNICI

Město Kopřivnice ve spolupráci s partnerským městem Congleton ve Velké Británii, Britskou radou v Praze a dalšími subjekty uspořádalo v červnu 2000 dvoudenní seminář nazvaný „Životní prostředí a jeho ochrana; jak získávat veřejnost pro rozhodování o životním prostředí“. Kromě informací o stavu životního prostředí v okrese Nový Jičín a okrese Congleton, byly hlavním tématem způsoby spolupráce s veřejností a zkušenosti s touto spoluprací v České republice a Velké Británii. Více než padesát účastníků se seznámilo s problematikou a termíny jako trvale udržitelný rozvoj, Místní agenda 21, zdravé město, akční plánování, environmentální systémy řízení apod. Vysvětlení těchto metod spolupráce místních úřadů s místními organizacemi, soukromými podniky a občany doplněné o praktické zkušenosti předními odborníky na tuto problematiku v České republice bylo pro účastníky velkým přínosem. Část procesu místní agendy 21 si účastníci osobně vyzkoušeli při praktickém cvičení.

Ročenka města Kopřivnice 2000

Dalším krokem k propagaci procesu Místní agentury 21 v Kopřivnici byl seminář „Úloha veřejné správy na cestě k udržitelnému rozvoji pomocí procesu místní agentury 21“, který uspořádalo město ve spolupráci s ostravskou konzultantskou firmou DHV CR 31. 10., vedl známý německý odborník na tuto problematiku pan Hans Stuick. Byl určen pro zájemce z řad pracovníků veřejné správy z Kopřivnice, Nového Jičína, Příboru a Štramberka.

Poslední akcí v roce bylo zapojení Kopřivnice do projektu LASALA (hodnocení Místní agentury 21 místními samosprávami), který byl organizován sekretariátem ICLEI (mezinárodní rada pro místní iniciativy v oblasti životního prostředí).

14. FIRMY S MAJETKOVOU ÚČASTÍ MĚSTA KOPŘIVNICE

14.1. SLUMEKO, s. r. o., KOPŘIVNICE

Sídlo: Kopřivnice, Štefánikova 58, tel. č. 0656/87 94 32
Jednatelé: Karel Březina
Dagmar Křístková
Počet zaměstnanců: 80

Slumeko, s. r. o., služby města Kopřivnice, je obchodní společnost, jejímž stoprocentním vlastníkem je město Kopřivnice.

Město řídí firmu prostřednictvím valné hromady a dozorčí rady:

Člen valné hromady:

starosta města Jiří Tichánek

Člen dozorčí rady:

místostarosta Mgr. Zdeněk Krajčír
člen zastupitelstva města Jaromír Maroň
vedoucí finančního odboru MÚ Ing. Miroslav Kopečný

Služby pro město:

- zimní a letní údržba, opravy místních komunikací
- údržba veřejné zeleně
- zřizování a údržba dopravního značení
- údržba a opravy veřejného osvětlení
- svoz domovního odpadu, velkoobjemového a nebezpečného odpadu
- správa a provoz hřbitova
- provoz veřejných WC
- provoz třídící linky na separovaný odpad
- správa lesů

Služby pro externí zákazníky:

- autodoprava
- zahradnické služby
- likvidace vraků
- výměna propan-butanových láhví
- zemní práce

14.2. KABELOVÁ TELEVIZE KOPŘIVNICE, s. r. o.

Sídlo: Obránců míru 988, Kopřivnice
Ředitel: Ing. Jan Bittner
Počet zaměstnanců: 9 (přepočtený stav)

Kabelová televize Kopřivnice, s. r. o., je obchodní společností, jejímž výhradním vlastníkem je město Kopřivnice. Město řídí firmu prostřednictvím sedmičlenné Rady KTK.

Rada KTK: Jiří Tichánek, Mgr. Pavla Jurková, Alois Janek, Ing. Josef Pavelka,
Pavel Altrichter, Ing. Jan Bittner, Petr Socha

Nejvýznamnější podnikatelské aktivity v roce 2000:

- provoz kabelové sítě (instalace 77 nových přípojek, celkový počet zásuvek dosáhl počtu 5 411)
- pět let vlastního televizního vysílání (7 000 hodin Videotextu, 43 zpravodajských relací = 571 reportáží)
- 7 přímých přenosů jednání zastupitelstva města, beseda v přímém přenosu s předsedou vlády M. Zemanem
- organizace IV. ročníku přehlídky kabelových televizí - Kafka '2000
- výroba Videokatalogu volnočasových aktivit (viz program prevence kriminality)
- provoz Rozhledny Bílá hora – 33 000 návštěvníků
- výroba reklamních a propagačních filmů
- prodej zboží

V roce 2000 nebyla kabelová televize vázána žádným způsobem na rozpočet města. Veškeré financování provozu a nových investic prováděla z vlastních příjmů.

Stav funkčních zásuvek v jednotlivých letech a výše měsíčního poplatku

Rok	Počet zásuvek	Výše měsíčního poplatku
1993	1 200	30
1995	3 600	33
1997	5 000	39
1999	5 345	48
2000	5 410	48

14.3. CENTRUM PODNIKÁNÍ A ROZVOJE, s. r. o.

Sídlo: Kopřivnice, Štefánikova 244
Ředitelka: Ing. Lenka Šimečková
Počet zaměstnanců: 3 (a řada externích spolupracovníků)

Společníci: Město Kopřivnice
Tatra, a. s., Kopřivnice
BIC Ostrava, s. r. o.
Agentura pro regionální rozvoj, a. s., Ostrava
Institut svazu průmyslu ČR, Praha

Činnost:

Poskytování

- **odborných konzultací** (zpracování podnikatelského záměru, žádosti o úvěr, popř. půjčky úřadu práce, z oblasti personalistiky a mezd, získávání obchodních kontaktů apod.)
- **úvodních konzultací** (z oblasti živnostenského zákona, daní, účetnictví, sociálního a zdravotního pojištění, právních forem podnikání, zpracování podnikatelského záměru a financování apod.).
- **bezplatných informací** (zahájení podnikání, právní formy podnikání, daňová a účetní problematika, volné prostory k podnikání, programy podpory podnikání apod.)
- **připojení k síti Internet** (využití přístupového bodu NETTLE, připojení pevnou i telefonní linkou, příp., počítačovou sítí)
- **pronájmu prostor** v Domě podnikatelů (k dispozici kancelářské prostory o výměře 503,5 m², ke konci roku 2000 prostory pronajímány 13 firmám - pojišťovna, vzdělávací společnost, organizační poradce, účetní firmy, reklamní studio, obchodní i výrobní společnosti...)
- **službu veřejného počítačového pracoviště** v Domě podnikatelů (rozvedení počítačové sítě s přístupem do sítě Internet)
- **doplňkové služby** (individuální školení softwaru, překladatelské služby, kopírování apod.)

V rámci výběrového řízení byla v průběhu roku 2000 bylo Centrum podnikání a rozvoje vybráno jako servisní organizace pro vedení a správu Podnikatelského parku Kopřivnice – blíže viz 13.1.

PŘÍLOHY

1. VÝZNAMNÉ AKCE A NÁVŠTĚVY V KOPŘIVNICI

18. 2. 2000

oficiální návštěva předsedy vlády ČR Miloše Zemana

28. 4. 2000

slavnostní otevření Rozhledny Bílá hora

12. 5. 2000

oficiální návštěva z města Kopřivnice (Chorvatsko)

9. 6. 2000

oficiální návštěva ministra pro místní rozvoj Petra Lachnita ČR

16. 10. 2000

oficiální návštěva vládního zmocněnce pro Ostravsko Vítězslava Zamarského (ministerstvo pro místní rozvoj)

23. - 26. 11. 2000

oficiální delegace z Trappes (Francie) – Bernard Hugo s manželkou (Bernardu Hugovi bylo předáno čtené občanství města Kopřivnice za celoživotní práci v oblasti mezinárodních vztahů a osobní přínos při aktivitách realizovaných ve spolupráci měst Kopřivnice – Trappes v letech 1968 - 2000)

2. MEZINÁRODNÍ VZTAHY KOPŘIVNICE - PARTNERSKÁ MĚSTA

2.1. AKCE KONANÉ V KOPŘIVNICI

23. – 29. 1. 2000	Soustředění fotbalistů z Myskowa (Polsko) v Kopřivnici
18. – 20. 2. 2000	5. ročník plaveckých závodů „Pohár města Kopřivnice a Velká cena Foto Morava“ – účast plavců z Myskowa
27. – 28. 4. 2000	Oficiální návštěva z Lučence (Slovensko) – účast na slavnostním otevření Rozhledny Bílá hora
12. – 13. 5. 2000	Oficiální delegace z chorvatské Kopřivnice navštívila město na základě pozvání Svazu žen samoživitelek (13. 5. byla delegace přijata starostou města)
14. – 18. 6. 2000	Účast zástupců Congletonu na semináři o životním prostředí (viz Místní agenda 21)
23. 6. 2000	delegace z Myskowa projednala zajištění pobytu polských výtvarníků v Kopřivnici
5. – 15. 7. 2000	Pracovní pobyt výtvarníků z Myskowa v Kopřivnici (zakončen vernisáží z prací vytvořených během pobytu)
9. - 15. 7. 2000	Rekreace turistů z Trappes ve Velkých Karlovicích (reciproční akce za přímořský pobyt kopřivnických dětí)
16. – 29. 7. 2000	Mezinárodní tábor dobrovolné práce – práce studentů ze Slovenska, Německa, Litvy, Polska, Španělska, Francie na Šostýně, Hájence a letním stadionu
23. – 26. 11.2000	Oficiální delegace z Trappes – Bernard Hugo s manželkou; panu Hugovi bylo předáno čestné občanství města
25. 11. 2000	Děti z partnerských měst Trappes, Zwönitz, Myszkow se účastnily akce „Motýlek“ (přehlídka taneční, pěvecké a dramatické tvorby handicapovaných dětí)

2.2. AKCE KONANÉ V PARTNERSKÝCH MĚSTECH

24. - 29. 2. 2000	Účast kopřivnických plavců (žáků základních škol) na plaveckých závodech v Castiglione del Lago
24. - 26. 3. 2000	Účast kopřivnických plavců na plaveckých závodech v polském Myskowě
22. - 29. 5. 2000	Výměnný pobyt žáků ZŠ Alšova, žáků Matthes-Enderlin - Gymnázia Zwönitz a žáků College G. Coubert Trappes ve francouzském Trappes (téma „Za evropské přátelství“)
8. - 11. 6. 2000	Oficiální delegace v Myszkowě při příležitosti 50. výročí povýšení Myszkowa na město
9. - 12. 6. 2000	Oficiální delegace v Magyarpolány (Maďarsko) (účast na svatodušních svátcích a svěcení praporu a znaku města)
12. – 19. 6. 2000	Společná vystoupení dětského orchestru a flétnového tria ze ZUŠ Kopřivnice s francouzským orchestrem v Trappes
28. 6. - 4. 7. 2000	„Milenium Friendship Ride“ – setkání cyklistů z Kopřivnice, Trappes a Congletonu ve francouzském Trappes
22. 7. - 4. 8. 2000	Letní rekreace kopřivnických dětí u moře (Kerhornou – Francie)
30. 7. 2000	Oficiální delegace z Kopřivnice navštívila „Slávnosti bratrstva Čechů a Slováků“ v Javorine (Slovensko) na základě pozvání starosty ze slovenské Lubiny
19. - 20. 8. 2000	Účast oficiální kopřivnické delegace na „XXVIII. Majstrovstvách světa armád v parašutisme“ v Lučenci (Slovensko)
7. – 11. 9. 2000	Účast delegace na oslavách „30. výročí vzniku partnerství mezi Meax a Heligenhaus“ v Německu
5. – 7. 10. 2000	Účast atletů a klubů malé kopané na „VII. ročníku Mezinárodních športových pretekov mládeže“ v Lučenci
30. 11. - 4. 12. 2000	Oficiální delegace z Kopřivnice navštívila německý Zwönitz v době adventních svátků