

## **Analýza spokojenosti občanů města Kopřivnice**

### **Závěrečná zpráva o výsledcích Mapování potřeb v rámci zajištění sociálních služeb v Kopřivnici**

Leden - červen 2008

<b>Realizační tým</b>	
Zpracování dotazníkového formuláře, analýza dat a zpracování závěrečné zprávy	Bc. Blanka Mikundová Zuzana Obrátilová
Externí poradce	Mgr. Jana Žáčková Slezská univerzita v Opavě
Technické zpracování dat	Pavel Král, DiS.

## OBSAH

I. Úvod .....	3
II. Cíl analýzy a hypotézy .....	4
III. Stručné metodické zhodnocení.....	4
Výzkumná metoda a technika .....	4
IV. Rozbor zkoumaných oblastí a celkové závěry .....	6
IV.1 Charakteristika souboru a analýza zkoumaných oblastí.....	6
Struktura souboru dle pohlaví .....	6
Věková struktura zkoumaného souboru .....	6
Ukončené vzdělání respondentů.....	7
Cílové skupiny.....	7
IV.2 Analýza zkoumaných oblastí .....	8
Faktor informovanost – resp. zdroje informací .....	8
Struktura využívaných sociálních služeb .....	9
Faktor Spokojenost s kvalitou služeb .....	10
Doplňkový faktor: Dobrovolnictví.....	13
Doplňkový faktor: Poradenství.....	13
Doplňkový faktor: Volnočasové aktivity .....	14
Volný čas seniorů.....	15
Spolková činnost .....	15
Prostor pro volný čas seniorů .....	16
Volný čas zdravotně postižených.....	17
Spolková činnost .....	17
Prostor pro volný čas zdravotně postižených .....	18
Závěr .....	20
Přílohy.....	21

## Úvod

Realizátoři procesu komunitního plánování rozvoje sociálních služeb v Kopřivnici se rozhodli v rámci zkvalitnění nabídky sociálních služeb ve městě provést průzkumnou analýzu potřeb uživatelů zmíněných služeb. Na cestě ke zlepšení kvality života ve městě je jednou z nutných podmínek poznání potřeb a preferencí uživatelů sociálních služeb, kteří v obci žijí.

Informace, získané přímo od obyvatel města, vedení města ve spolupráci s odborem sociálních věcí použijí ve snaze o docílení lepších životních podmínek ve městě, ale také k odstranění dílčích problémů, které prostřednictvím dotazníků respondenti vyjádřili.

Součástí distribuovaných dotazníků byla také Mapa sociálních služeb Kopřivnice, která byla odměnou za čas, který respondenti vyplnění dotazníkového formuláře věnovali a která jistě občanům přispěje k lepší orientaci v nabídce poskytování sociálních služeb v našem městě.

Metodická koncepce zkoumání byla konzultována s Mgr. Janou Žáčkovou, metodičkou komunitního plánování pro MSK.

## **II. Cíl analýzy a hypotézy**

Cíl analýzy spokojenosti byl především diagnostický – charakterizovat a zjistit míru spokojenosti se sociálními službami ve městě. Míra spokojenosti byla zkoumána prostřednictvím následujících faktorů:

- a) *Informovanost – zdroje informací*
- b) *Struktura využívaných sociálních služeb*
- c) *Spokojenost (indikátory: personál, prostředí, vybavenost,...)*
- d) *Doplňkové faktory: Dobrovolnictví, poradenství, volnočasové aktivity dětí a mládeže*
- e) *Volný čas seniorů*
- f) *Volný čas zdravotně postižených*

Poznatky, které výzkum přináší, by se mohly odrazit v optimalizaci nabídky a podpory sociálních služeb ve městě Kopřivnice.

## **III. Stručné metodické zhodnocení**

### **Výzkumná metoda a technika**

Vzhledem k aplikovanému charakteru provedeného výzkumu byla vyhodnocena jako optimální tzv. metoda terénního průzkumu, která získává a následně zpracovává informace získané přímým sběrem v sociálním „terénu“ (konkrétně tedy informace získané přímým dotazováním obyvatel města). Pro deskripci zkoumaného souboru byla použita metoda statistická, která umožnila získané údaje kvantifikovat a převést do přehledného souboru. Sesbíraná data byla utříděna a zpracována pomocí matematické statistiky, požadované výsledky byly zpracovány do přehledných grafů, které byly zařazeny do závěrečné zprávy.

Výsledky otevřených otázek byly kategorizovány a použity přímo v textu nebo v příloze. Proces kategorizace text otázek zpravidla zkrátil, při zachování obsahu. Součástí bloku těchto odpovědí v přílohách jsou i odpovědi, které byly respondenty vpisovány u uzavřených (resp. polootevřených) otázek pod položkou „jiná odpověď, jaká“.

Jako adekvátní technika sběru sociologických dat pro následné statistické vyhodnocování byla zvolena technika dotazníku. Tato technika sběru dat je vhodná především pro kvantum sociálních informací, které lze získat v poměrně krátkém čase od poměrně velkého počtu respondentů. Nevýhodou bývá relativně nízká návratnost a také vyšší počet jen částečně vyplněných dotazníkových formulářů. Bohužel, právě návratnost, byla v tomto měření poměrně nízká. Z distribuovaných 9432 dotazníků se získalo zpět jen 255. Vzhledem ke skutečnosti, že realizátoři výzkumu neopomněli žádný důležitý aspekt metodického postupu sběru dat (dokonce motivovali respondenty k vyplnění dotazníků soutěží o hodnotné ceny), lze konstatovat, že mnozí občané nemají zájem zamýšlet se a vyjadřovat k povaze a kvalitě sociálních služeb, což svým způsobem indikuje, že jsou buď v podstatě spokojeni a nemají potřebu se pokoušet napravovat neexistující zásadní nedostatky anebo neodpovídají z blíže nespecifikované obavy ze zneužití odpovědí. Vzhledem k celkovému klimatu města však tuto alternativu realizátoři nepředpokládají.

Sběr dat proběhl v celé Kopřivnici a v místních částech. Respondenti byli vyzváni k tomu, aby se řídili přesnými instrukcemi uvedenými v úvodní části formuláře.

Formulář-dotazník byl konstruován jasně a přehledně, bylo dbáno také na důležitý aspekt časové nenáročnosti. Zahrnoval úvod, instrukce a celkem 17 (+5+5) otázek.

Vzhledem k spíše utilitární povaze výzkumu byl vzorek respondentů získán tzv. účelovým výběrem. Tento typ výběru je běžně používán při výzkumech podobného charakteru. Dotazníky byly distribuovány do většiny domácností (v počtu 9432) a konečný výběr jednoho respondenta z řad příslušníků domácnosti byl řízen rozhodnutím konkrétního respondenta zodpovědět či nezodpovědět otázky uvedené ve formuláři. Získáno bylo 255 vyplněných dotazníků odrážejících názory dotázaných osob. Vzhledem k potřebnosti i dílčích informací pro zadavatele, byly všechny dotazníky, tedy i ty neúplné, zpracovány a statisticky vyhodnoceny.

## **IV. Rozbor zkoumaných oblastí a celkové závěry**

Z 9.432 dotazníků se navrátilo a bylo zpracováno 255 dotazníků. Vzhledem k tomu, že analýza nevyžaduje třídění vyšších stupňů, byly zpracovány téměř všechny dotazníky, tedy i ty, které by za běžných okolností byly vyřazeny (neúplné dotazníky apod.). Vzhledem k praktickému využití, tzn. potřeba deskripce souboru (četnosti a znázornění modusových kategorií), dali zpracovatelé přednost kvantitě informací před striktním dodržením standardního metodického postupu.

Průzkum se vzhledem k požadavkům zadavatele vztahoval k následujícím oblastem:

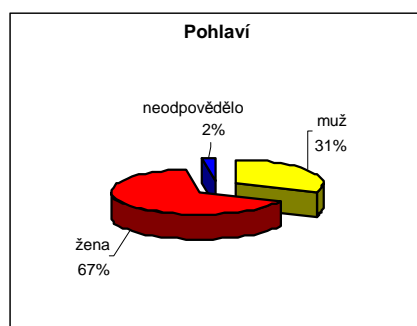
- a) *Informovanost – zdroje informací*
- b) *Struktura využívaných sociálních služeb*
- c) *Spokojenost (indikátory: personál, prostředí, vybavenost, ...)*
- d) *Doplňkové faktory: Dobrovolnictví, poradenství, volnočasové aktivity dětí a mládeže*
- e) *Volný čas seniorů*
- f) *Volný čas zdravotně postižených*

### **IV.1 Charakteristika souboru a analýza zkoumaných oblastí**

Jako prostředek pro základní deskripci zkoumané skupiny obyvatel města Kopřivnice uvádíme základní demografické charakteristiky.

#### **Struktura souboru dle pohlaví**

Z celkového počtu respondentů byly aktivnější ženy, muži tvořili přibližně jednu třetinu souboru.



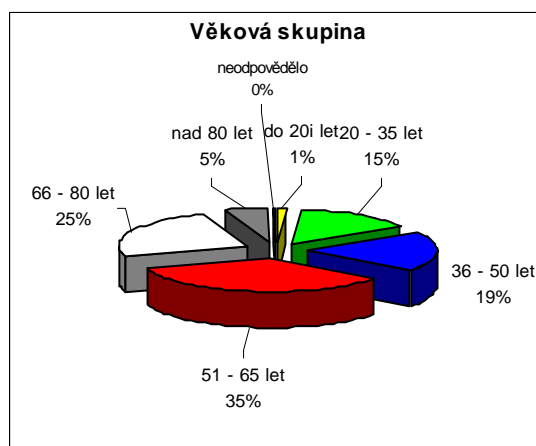
#### **Věková struktura zkoumaného souboru**

Kategorizace věkových skupin byla, vzhledem k zaměření sociálních služeb na konkrétní věkové skupiny, provedena následovně:

1. Kategorie do 20ti let (tedy období adolescence)
2. Kategorie 20 - 35 let (tedy období ranné dospělosti)
3. Kategorie 36 - 50 let (tedy období střední dospělosti)
4. Kategorie 51 - 65 let (období pozdní dospělosti, tzv. předdůchodový věk)
5. Kategorie 66 - 80 let (období tzv. důchodového věku, resp. stáří)
6. Kategorie nad 80 let (období tzv. vysokého stáří)

Výše uvedená kategorizace byla použita s ohledem na to, že každá z věkových skupin bude pravděpodobně mít jiné zájmy a názory.

Dotazníkového šetření se zúčastnili respondenti spadající do všech kategorií. Asi nepřekvapí skutečnost, že nejčetněji byla zastoupena kategorie 51-65 let a kategorie 66-80 let). Po součtu relativních četností těchto dvou kategorií (60%) je zřejmé, že starší občané jsou věkovou skupinou, kterých se podoba sociálních služeb dotýká nejvíce.



Stejně tak nepřekvapí marginální četnost nejmladší věkové skupiny (celkem 3 osoby). Průzkumu se zúčastnilo také 13 osob z kategorie vysokého stáří (nad 80 let).

### Ukončené vzdělání respondentů

Z pohledu dosaženého vzdělání je, dá se říci, nejdopovědnější v tomto smyslu skupina lidí se středoškolským stupněm vzdělání (celkem 65%, z toho s maturitou 40%).



Tato informace je však opravdu spíše orientačního charakteru, vzhledem ke skutečnosti, že počty respondentů nebyly stanoveny na principu kvótního výběru.

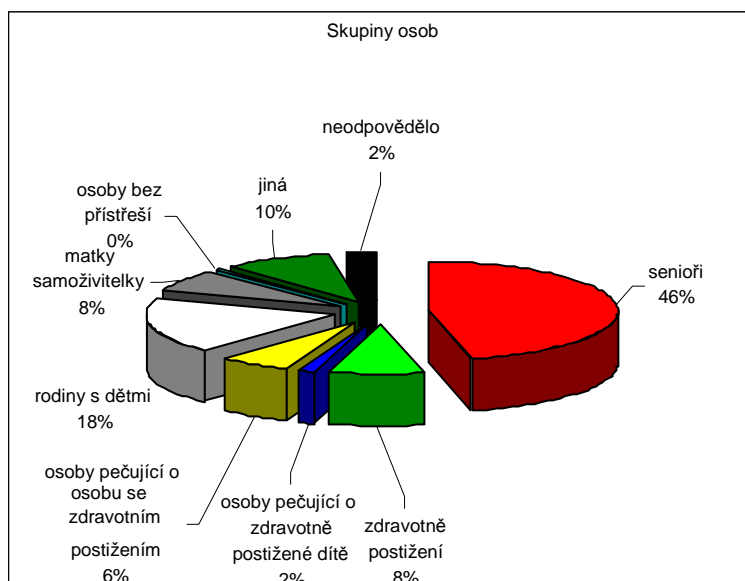
### Cílové skupiny

Pro potřeby plánování rozvoje sociálních služeb byl soubor rozdělen dle jednotlivých cílových skupin.

Dle předpokladu je nejčetnější (tedy modusová) kategorie seniorů – téměř polovina všech dotázaných osob, druhou významnou skupinou jsou rodiny s dětmi (necelá pětina souboru).

Deset procent respondentů se zařadilo do „jiné“ cílové skupiny, bohužel nikdo z nich nevedl identifikaci skupiny konkrétně.

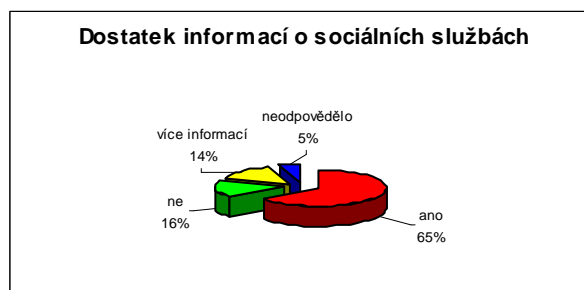
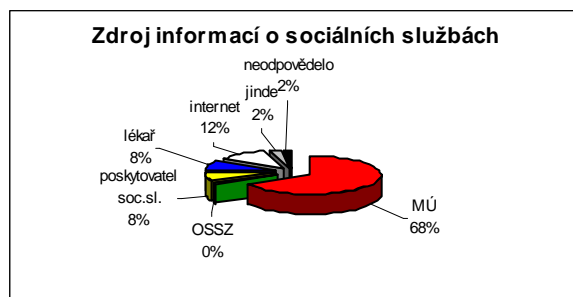
Za pozornost stojí i 1 osoba bez přístřeší, která dotazník vyplnila a která je důkazem dobré distribuce dotazníkových formulářů.



## IV.2 Analýza zkoumaných oblastí

### Faktor informovanost – resp. zdroje informací

Pro pracovníky Městského úřadu v Kopřivnici je jistě potěšující skutečnost, že právě jejich informace se stávají modusovou kategorií (uvedlo je téměř 70% dotazovaných), naproti tomu OSSZ uvedla pouze jedna osoba. S opravdu velkým odstupem je na druhé pozici internet, který ve výzkumu dominující cílová skupina zatím až tak nevyužívá. Poněkud zarážející je skutečnost, že jako zdroj informací o sociálních službách vnímá poskytovatele těchto služeb jen 8% procent respondentů. Tady se otevírá prostor pro podporu této oblasti v rámci komunitního plánování.



K tomuto faktoru se vztahuje i další sledovaná proměnná - Dostatek informací o soc. službách. V porovnání s odpovědí „ne“ (16%) je zřejmé že většina dotázaných považuje informace za dostatečné.

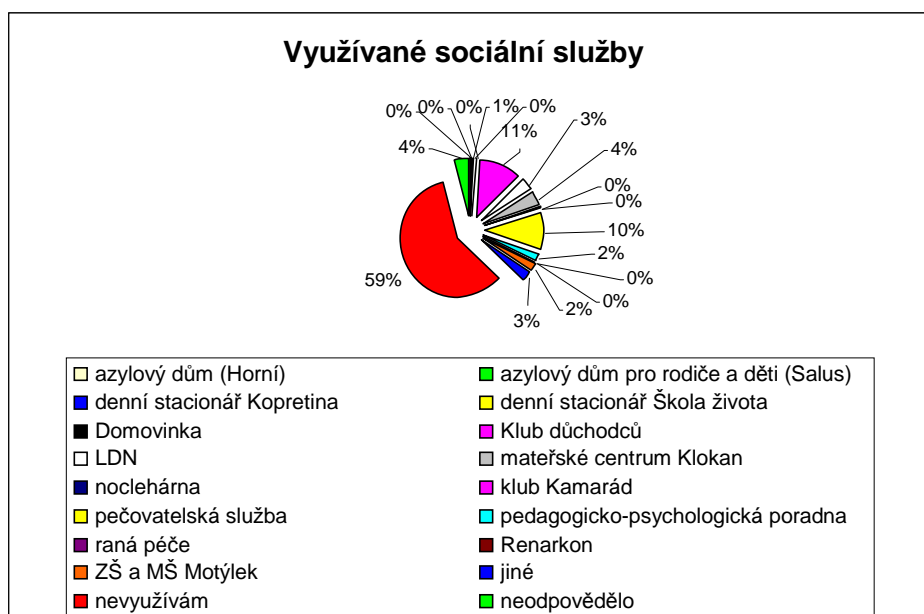


Strukturu odpovědí, uvedených k otázce jakým způsobem by lidé rádi získávali víc informací, ukazuje následující tabulka:

Zdroj informací	Četnost odpovědí
internetové stránky města	6
městská informační média	6
letáky	6
KTK	5
tisk	4
pošta	2
kontaktní osoba	2
beseda	1
den otevřených dveří	1
info o charitě	1
i v přidružených obcích	1
MÚ	1
email	1
vývěsky v čekárnách	1

### Struktura využívaných sociálních služeb

Na sledovaném území funguje řada sociálních služeb. Většina (téměř 60%) dotázaných osob uvedla, že žádnou z uvedených sociálních služeb nevyužívá (zde můžeme hledat také souvislost s nízkou mírou celkového zájmu o sociální služby, který se projevil už zmíněnou malou účastí respondentů na průzkumu). V současné době se jeví jako nejvyužívanější služby zaměřené na

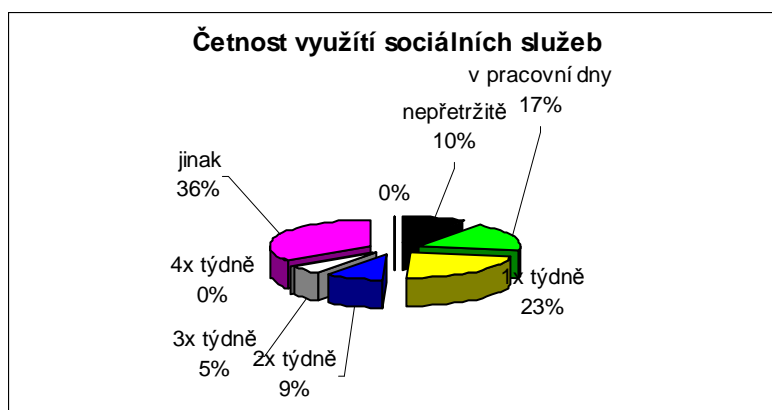


pomoc občanů seniorského věku, celkem zvolila pětina dotázaných (11% Klub důchodců a 10% pečovatelská služba). Ostatní služby jsou poměrně málo čtená – mateřské centrum Klokan (4%) a LDN (3%).

Stejnou strukturu, orientovanou především na seniory, mají i odpovědi uvedené v rámci otevřené otázky. Jako nejčastější byly respondenty vybrány opět Pečovatelská služba, Klub důchodců a Mateřské centrum Klokan (všichni shodně 11 voleb). Na další příčce je LDN a zajištění stravování, tedy opět služby nabízející pomoc především občanům vyššího věku (4 volby). Pedagogicko-psychologická poradna a ZŠ a MŠ Motýlek získaly celkem 3 volby, Stacionář Slezské diakonie a Domovinka 2 volby.

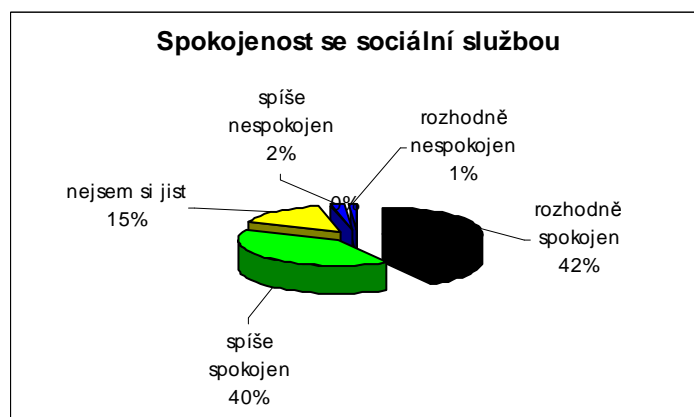
Celkový počet voleb (52) ukazuje na malou ochotu respondentů vyplňovat otevřené otázky.

Poměrně nízkou míru využití uvedených služeb dokládá i skutečnost, že respondenti využívají služby spíše nepravidelně a méně často. Pravidelně 1 x týdně využívá služby necelá čtvrtina těch, kteří odpověděli, v pracovní dny 17%. Celkově na tuto otázku odpovědělo jen 77 respondentů (cca 1/3 z celkového počtu).

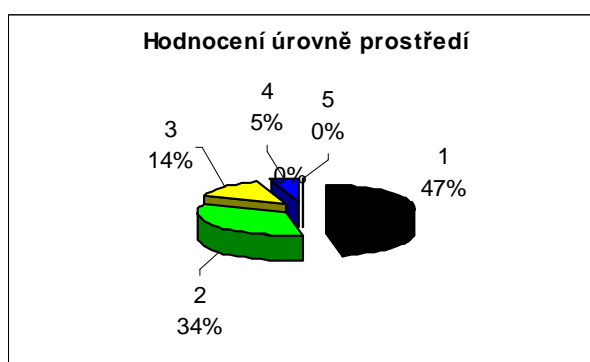
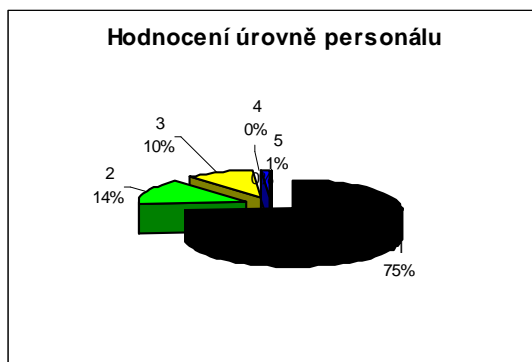


### Faktor Spokojenost s kvalitou služeb

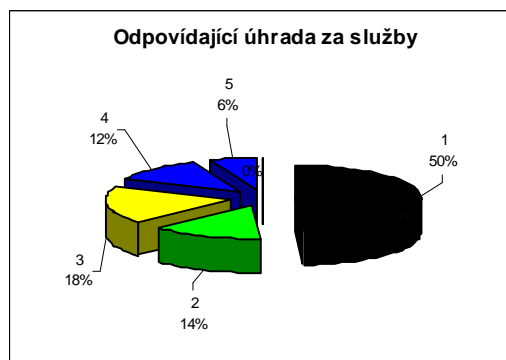
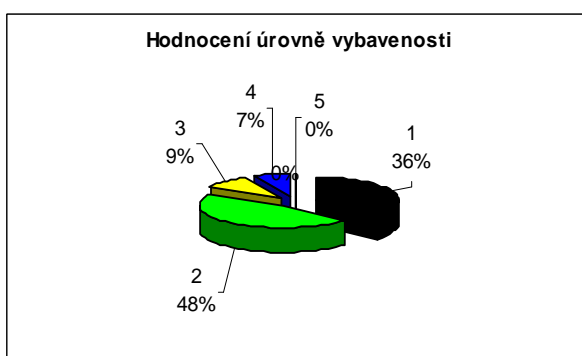
Na jednoznačnou otázku, zda-li jsou respondenti s úrovní vybrané služby spokojeni odpověděli téměř všichni (82%), že jsou spokojeni nebo spíše spokojeni. O spokojenosti svědčí i opačný pól odpovědí – nespokojených či spíše nespokojených jsou pouhá 3% respondentů.



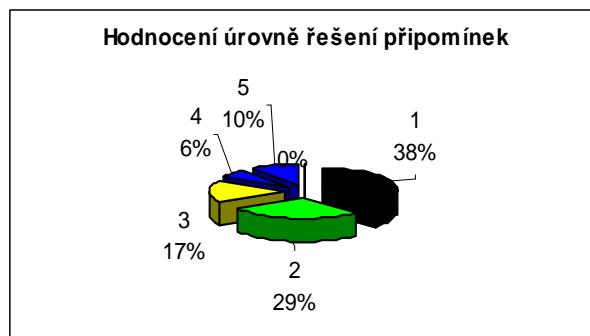
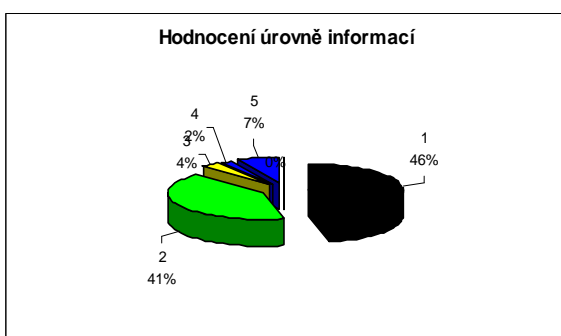
Hodnotící škála jednotlivých sledovaných indikátorů ukazuje, že tři čtvrtiny dotázaných hodnotí personál velmi pozitivně – známkou 1, stejně tak slušné hodnocení má i prostředí,



kde jsou služby poskytovány (téměř polovina respondentů dává známku 1, třetina známku 2) i vybavenost (známka 1 – 36% a známka 2 – 48%).

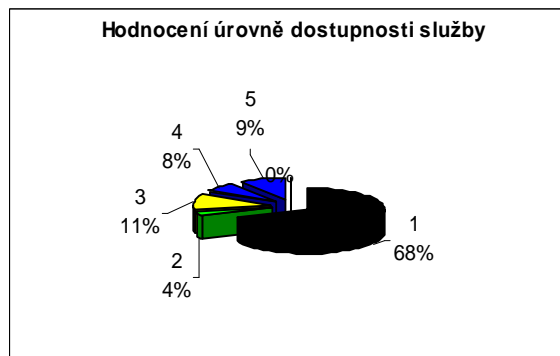
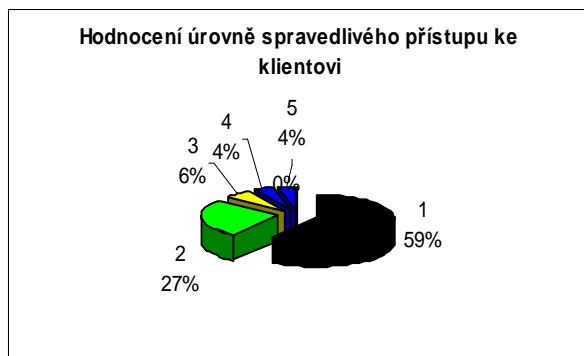


Ve srovnání s předchozími charakteristikami se v další – úhrada za služby - projevuje o něco více nespokojených respondentů. V několika případech (3 případy) se objevuje dokonce hodnocení 5, v šesti případech známka 4. Nadpoloviční většina však stále vnímá kvalitu služby odpovídající její ceně (součet známek 1+2 dává 64%).



Lze konstatovat, že ve všech sledovaných parametrech hodnotí klienti zvolenou službu pozitivně – ať jde o dostatek podávaných informací (téměř 90% hodnotí známkou výbornou či velmi dobrou), stejně tak oblast řešení připomínek klientů (téměř 70% dává jednu ze dvou nejlepších známek).

Klienti v podstatě nevidí problém ani v spravedlivém přístupu ke klientovi či dostupnosti služby.



Jistou možnost zlepšení by odpovídající přivítali především v oblasti stravování (jídlna a kuchyň)- celkem 10 voleb, péče o nemohoucí seniory (7 voleb), LDN (3 volby), pečovatelská služba a domovinka (2 volby).

Z dalších odpovědí, které se vyskytly jedenkrát, stojí za zmínku: středisko sociálních služeb, odbor soc. věcí, odbor soc. právní ochrany dětí, osobní asistence, donáška nákupu, praní prádla, klub důchodců, terénní programy, denní stacionář pro děti, péče o bezdomovce, další „Klokan“, kadeřnictví pro vozíčkáře.

Strukturu návrhů jak výše uvedené skutečnosti zlepšit ukazuje následující tabulka:

Problém	Návrh na odstranění
chybí neziskové organizace	rozšíření nabídky osobní asistence
zákon o sociálních službách	
péče o nemohoucí seniory	dostavba domova důchodců
Stravování, jídelna a kuchyň	dostavba kuchyně v domě s pečovatelskou službou dietní strava
domovinka	dohled nad dezorientovanou osobou
denní stacionář pro děti	pokračovat ve vzdělání dle individuálních možností
další klokan	udělat místo na hraní v centru
kadeřnictví pro vozíčkáře	
lavičky	přidat ve městě
kopretina	přestěhovat do Kopřivnice a rozšířit na více diagnóz
městská policie	častější pochůzky v městském parku (bezdomovci)
péče o bezdomovce	zřídit ubytování a možnost os.hygieny
terénní programy	pers. posílit, komunikace, informace, aktivní pomoc
středisko soc.služeb	zřídit obchod s občerstvením
zdravotnictví	zřídit pohotovostní službu
pečovatelská služba	více poskytovatelů této služby zkvalitnění komunikace mezi vedením a uživateli
denní stacionář	zvýšení kapacity, přemístění do centra
osobní asistence	informaci na MÚ
klub důchodců	rozšíření provozní doby, aktivit
LDN	špatný přístup personálu-lépe vybírat lepší vybavení, více personálu
praní prádla	rozšířit službu
odbor soc.věcí	osobnější přístup
odbor soc.právní ochrany dětí	profesionalita
donáška nákupu	dobrovolníci v rámci pečovatelské služby

Občané města Kopřivnice, kteří se v dotazníku vyjádřili, postrádají nejvíce službu Domov pro seniory (19 voleb) a Nízkoprahové zařízení pro děti a mládež (9 voleb). Jako třetí v počtu voleb (7) se umístily: Chráněné bydlení, Odlehčovací služba a Tísňová péče. 6 voleb obdržela Osobní asistence, Domov pro osoby se ZP a Domov se zvláštním režimem (ostatní viz příloha).

Pro doplnění v odpovědích se objevily i názory, že občané postrádají hospic, sociální byty pro málo majetné, osobní asistence (i pro děti), masáže seniorů, stacionář pro nesoběstačné, stacionář pro děti, pohotovost, centrum odvykání kouření, hlídání dětí, úklidovou službu, preventivní programy (blíže nespecifikovány).

Pravděpodobnost využití určité sociální služby v časovém horizontu 5 – 10 let ukazuje opět na využití kapacity služeb pro seniory – Pečovatelská služba (41 voleb) a Domovy pro seniory (40 voleb). Osobní asistence získala 14 voleb a Odlehčovací služba 13 (podrobně viz příloha).

(Některou službu ze seznamu zvolilo 111 respondentů, odpověď „nepředpokládám, že bych nějakou službu využil/a“ zvolilo 100 respondentů.)

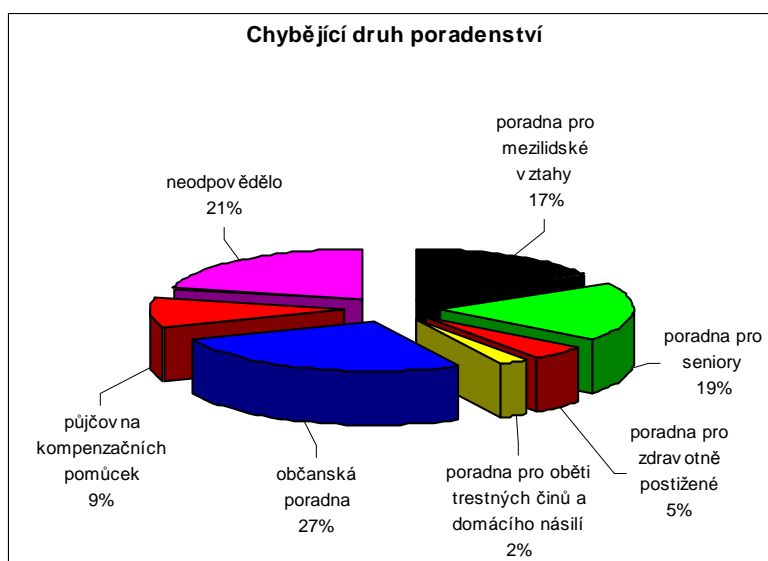
### Doplňkový faktor: Dobrovolnictví

Více než jedna třetina dotázaných nemá pravděpodobně žádnou představu o tom, jak by bylo možno dobrovolníky využít. Přibližně čtvrtina by využila pomoci dobrovolníka jako doprovodu k nákupům, k lékaři, na úřady apod. Řada dotazovaných by dobrovolníka využila jako partnera pro volnočasové aktivity (z odpovědí na uzavřené i otevřené otázky).

Skutečnost, že povaha dobrovolnictví není některým občanům příliš jasná, svědčí i odpovědi typu: odborná asistence zdravotní sestry, dietní strava.

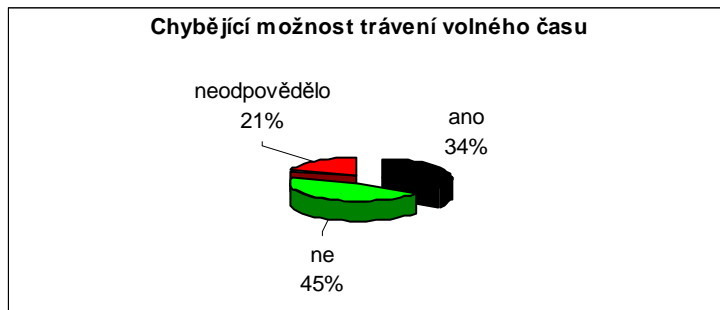
### Doplňkový faktor: Poradenství

Mezi jednotlivými typy poradenství výrazněji vystupuje kategorie – občanská poradna (která v městě chybí). Vzhledem k účasti především osob vyššího věku nepřekvapí, že se výrazněji projevuje i poptávka po poradenství pro seniory. Respondenti do jisté míry projeví zájem o poradnu pro mezilidské vztahy.



### Doplňkový faktor: Volnočasové aktivity

Většina dotázaných žádnou zásadní potřebu vylepšit podmínky pro trávení volného času nepocítuje. Z těch, kteří odpověděli, že potřeba něco v tomto směru zlepšit, se však jen velmi málo vyjádřilo konkrétněji.



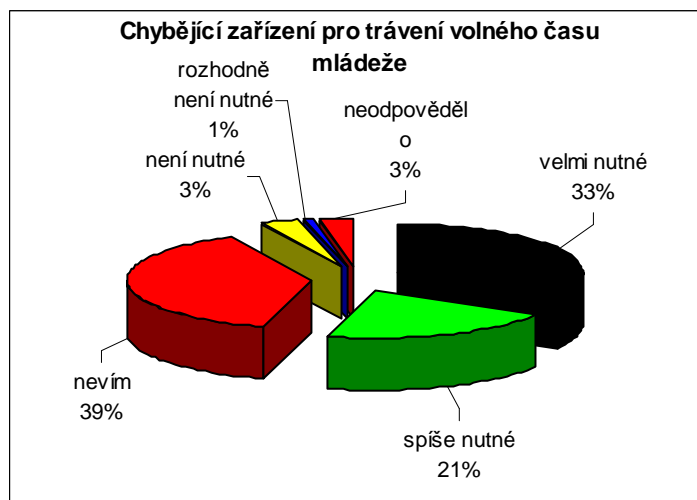
Nejčastější byl požadavek na podmínky pro děti mládež (dětské hřiště se objevuje ve 14 případech, místo a aktivity pro mládež v součtu v 16 případech). V souvislosti s tímto jsou i sportoviště, cyklostezky a inline stezky, relaxační centrum (celkem 7 voleb).

Vyšší podíl seniorů se projevil i v této otázce, v 8 případech se volá po místě pro setkávání seniorů (např. s možností setkání s lidovou hudbou – 2 volby; místnost pro spolkovou činnost – 2 volby, rozšíření akademie třetího věku – 2 volby, filmový klub pro seniory – 1 volba, diabetická cukrárna, bezplatný vstup pro seniory do muzea – 1 volba).

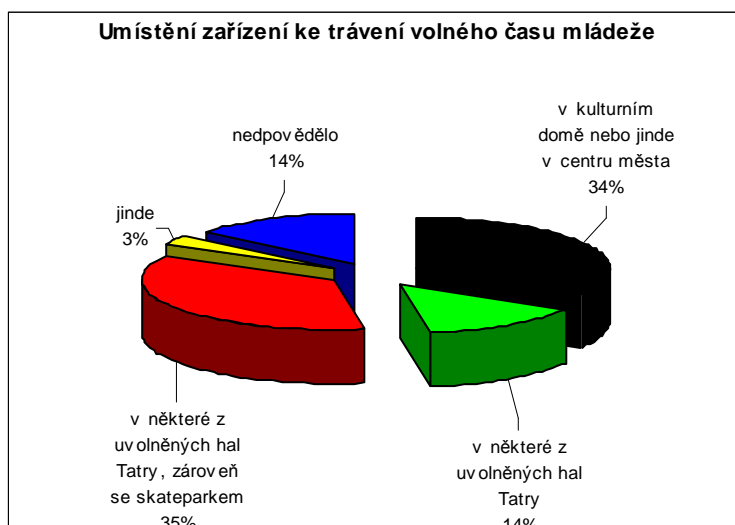
Z hlediska cílové skupiny zdravotně postižených se objevila poptávka po dalším vzdělávání zdrav. postižených a zájmových kroužcích pro zdrav. postižené děti.

Zajímavý je i návrh na kompletně nekuřáckou restauraci, či organizaci tzv. „čaje o páté“.

Podporu kvalitnímu využití volného času mládeže v rámci bezpečného prostředí (bez alkoholu a kouření) vyjádřila poměrně velká část respondentů (54%), naproti tomu respondentů, kteří existenci podobného zařízení nevnímají jako nutnou jsou pouhá 4%.



Nejvhodnější umístění vyjadřuje následující graf:



## Volný čas seniorů

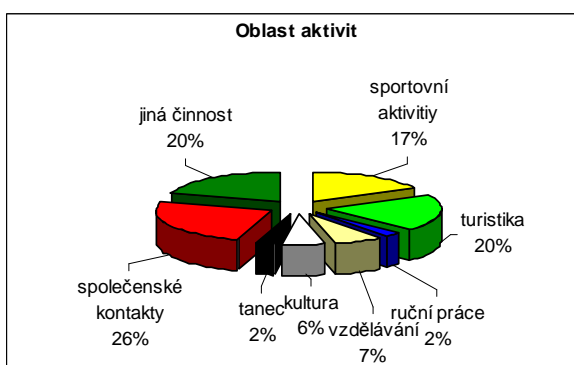
Průzkum spokojenosti obyvatelů města Kopřivnice byl doplněn částmi zkoumajícími využití volného času seniory a zdravotně postiženými – tuto část dotazníku vyplnily pouze respondenti spadající do těchto skupin.

### Spolková činnost

První zkoumanou skutečností byla otázka spolkové činnosti. V tomto směru jsou dva základní póly vyvážené, poměrně nevýraznou modusovou kategorií je kategorie „ne“ (tedy nejsem členem spolkové činnosti). Vzhledem k nízkému skóre odpovědí týkajících se nedostatku příležitostí spolkové činnosti lze konstatovat, že téměř každý senior, který má zájem o činnost některého spolku, se v tomto směru prosadí sám.

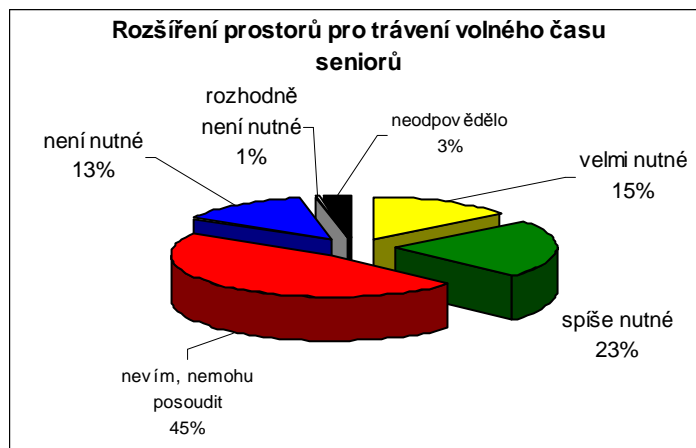
Spektrum aktivit v rámci spolků jen do jisté míry reflektuje nabízené odpovědi. Odpověď „jiná činnost“ zvolila pětina respondentů – bohužel tuto činnost nijak dále nespecifikovali.

Nejčastěji jsou uváděny pohybové a společenské aktivity. Pohybové (sportovní + turistika) zvolilo téměř 40% dotázaných, společenské kontakty více než čtvrtina. Z málo volených aktivit se výrazněji projevilo vzdělávání (7% - tj. 6 voleb).

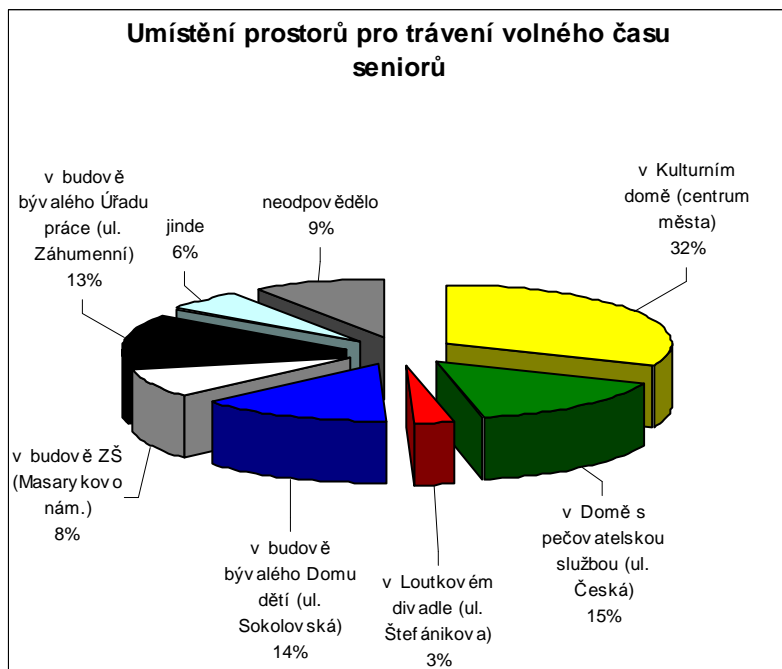


## Prostor pro volný čas seniorů

Nutnost věnovat pozornost rozšíření nabídky prostorů pro trávení volného času seniorů se výrazněji neprojevuje. Lze usuzovat, že větší část dotázaných tuto potřebu necítí, protože kladnou odpověď zvolilo 38%. Odpověď „nevím, nemohu posoudit“, která byla nejčastější, lze chápat jako odpověď spadající do okruhu těch, kteří výrazný problém v tomto směru nepocítují.

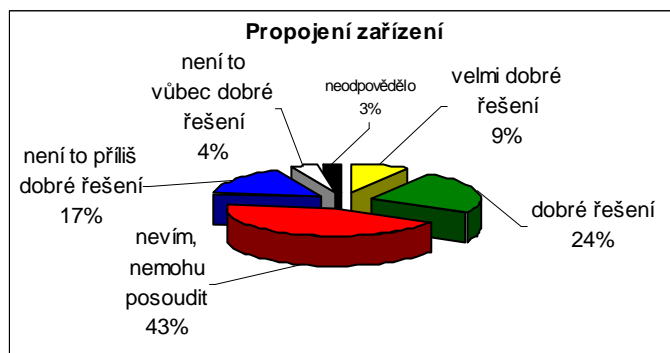


Z návrhů na místo pro zřízení nové kapacity pro volný čas seniorů je nejvýraznější názor – Kulturní dům (v centru města), tento zvolila třetina vyjádřivších se respondentů. Další tři návrhy – Dům s pečovatelskou službou, bývalý Dům dětí a bývalý Úřad práce jsou volena poměrně stejným dílem, přičemž nevýrazně nejsilnější zastoupení má Dům s pečovatelskou službou.



Návrh propojit zařízení k trávení volného času pro seniory s obdobným zařízením pro mladé lidi je přijímán spíše rozpačitě. Kladně se vyjádřila třetina respondentů, téměř polovina si netroufá takovou možnost posuzovat (vzhledem k faktu, že se v této části vyjadřovala věková skupina, které se otázka přímo dotýká, lze usuzovat, že tato skutečnost ukazuje spíše na obavu z takového řešení).



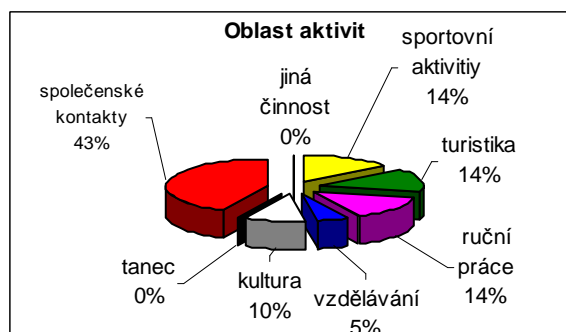


## Volný čas zdravotně postižených

### Spolková činnost

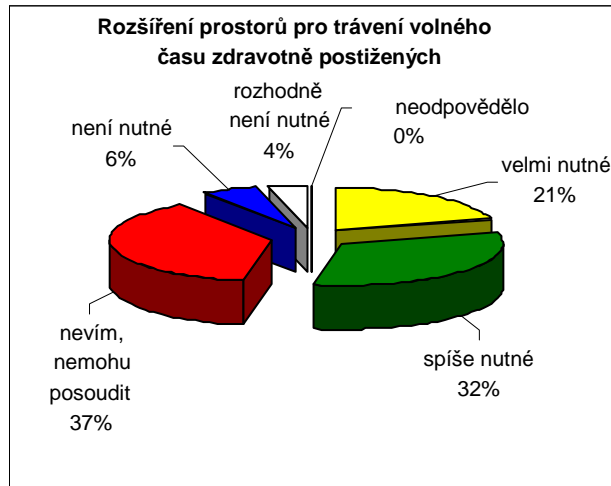
Ve srovnání s cílovou skupinou seniorů se skupina zdravotně postižených jeví z pozice spolkové činnosti jako výrazně méně aktivní. Toto a následná konstatování je však nutno brát jen orientačně, protože data nejsou srovnatelná vzhledem k malému počtu osob se zdravotním postižením, které se výzkumu zúčastnily (20). Odpověď „ne“, jejíž výskyt je 66% nesouvisí s nedostatkem příležitostí, protože tuto variantu volí jen 3 osoby.

Ve sféře volených aktivit pro volný čas je jednoznačně dominují společenské kontakty (téměř polovina dotázaných), pohybové aktivity (sportovní aktivity + turistika tvoří menší třetinu), ruční práce získaly 3 volby.

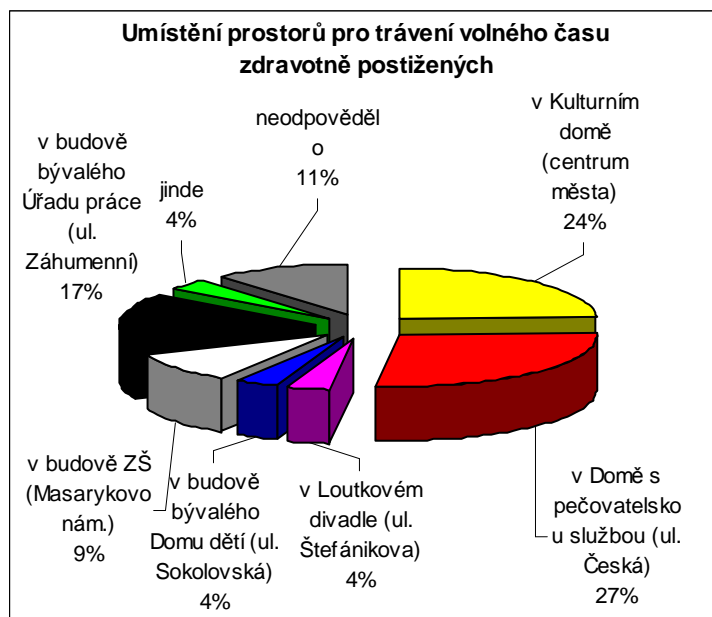


## Prostor pro volný čas zdravotně postižených

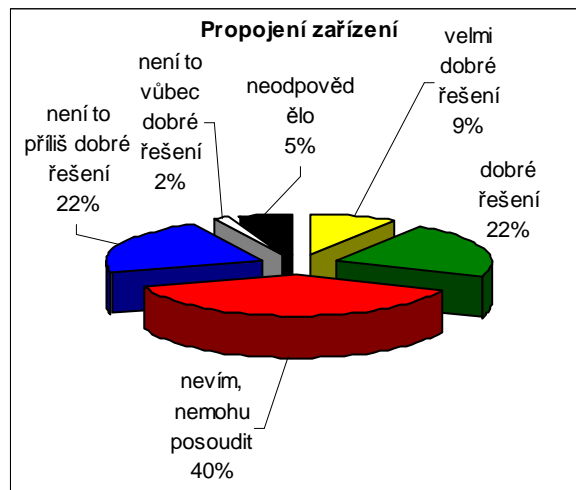
V této skupině se výrazněji projevuje potřeba věnovat pozornost rozšíření nabídky prostorů pro trávení volného času – usuzuje tak větší polovina souboru osob se ZP. Ostatní dotázaní se spíše odmítají vyjádřit (cca třetina odpovědí).



V drobné neshodě se skupinou seniorů se zdravotně handicapovaní vyjadřují k návrhu na zřízení nové kapacity pro volný čas převládá názor –Dům s pečovatelskou službou před návrhem Kulturní dům (v centru města), vzhledem k malému počtu respondentů této skupiny je však rozdíl opravdu pominutelný.



Návrh propojit zařízení k trávení volného času pro seniory s obdobným zařízením pro mladé lidi je přijímán spíše rozpačitě. Kladně se vyjádřila třetina respondentů, téměř polovina si netroufá takovou možnost posuzovat.



## Závěr

Z výsledků prosté analýzy dat získaných z dotazníků, které byly respondenty vyplněny a odevzdány, lze konstatovat, že vyjádřivší se obyvatelé města Kopřivnice jsou s úrovní poskytování sociálních služeb převážně spokojeni. Dokládají to, mimo v grafech zachycené četnosti, také (sice poněkud sporadická) vyjádření v rámci volného prostoru v dotazníku. 14 respondentů cítilo přímou potřebu vyjádřit svou spokojenost se službami, a další ocenili snahu města o zlepšení situace a také mapku sociálních služeb, kterou město vytvořilo.

Je pravděpodobně přirozené, že nejpočetnější skupinou, která se výzkumu zúčastnila, jsou senioři, resp. osoby vyššího věku (téměř 20% osob z kategorií vyššího věku, lidé věkem blízcí 50 let, se za seniory přirozeně nepovažuje). Důvody budou dány pravděpodobně vyšším počtem seniorů v populaci obecně, větším časovým prostorem (nutným k vyplnění dotazníku), kterým tato skupina disponuje, a také obecným trendem, že sociální služby jsou určeny především této skupině. Skutečnost, že tato situace byla realizátory výzkumu očekávána, dokládá také speciální část dotazníku zaměřená právě na tuto sociální skupinu.

Poměrně velká pozornost věnovaná v dotazníku volnočasovým aktivitám poukazuje na možné rezervy ve využívání volného času mládeže, ovšem hodnoceno perspektivou těch starších (skupina do 20 let byla zastoupena pouze 1%). Je otázkou, zda-li by mladí do 20 let měli stejný názor.

Analýza volného času u skupiny seniorů a zdravotně postižených neukazuje zásadnější požadavky směrem k městu.

Závěrem lze tedy konstatovat, že soubor respondentů, kteří byli ochotni vyjádřit svůj názor prostřednictvím dotazníku, vnímá snahu města o zkvalitnění služeb pozitivně. Městský úřad je pro ně nejen nejlepším zdrojem informací o službách. Pokud někdo z dotázaných některou ze sociálních služeb potřebuje a využije ji, je s její kvalitou ve sledovaných kritériích spokojen. Celkové výsledky výzkumu ani spektrum odpovědí na otevřené otázky nepřinesly informaci o žádném palčivém problému, který by prokazatelně trápil většinu obyvatel města či některou konkrétní sociální skupinu (souvislost s nízkou návratností).

## Přílohy

### Tabulka č. 1:

#### Seznam chybějících služeb

k ot. č. 9)

#### Pravděpodobně v budoucnu využívané služby

(k ot. č.10)

Seznam chybějících služeb			Pravděpodobně v budoucnu využívané služby	
služba 1	6		služba 1	14
služba 2	2		služba 2	41
služba 3	7		služba 3	8
služba 4	1		služba 4	4
služba 5	5		služba 5	5
služba 6	7		služba 6	13
služba 7	4		služba 7	4
služba 8	1		služba 8	5
služba 9	3		služba 9	3
služba 10	6		služba 10	9
služba 11	19		služba 11	40
služba 12	6		služba 12	2
služba 13	7		služba 13	5
služba 14	1		služba 14	2
služba 16	2		služba 16	2
služba 19	2		služba 21	4
služba 20	4		služba 23	1
služba 21	4		služba 27	3
služba 22	4		služba 31	1
služba 23	9			
služba 24	4			
služba 25	1			
služba 26	4			
služba 27	2			
služba 29	1			
služba 30	3			
služba 32	3			

**Tabulka č. 3 Volné odpovědi**

<b>Pozitivní hodnocení</b>		<b>kritické ohlasy</b>		<b>Ostatní</b>	
uspokojující soc. služby	14	chybí DD a hospic	5	zanedbaný park v centru města	1
ocenění snahy o zlepšení	6	kritika klubu Kamarád	3	omezit herní automaty	2
oceněná mapa soc. služeb	5	nedostačující kapacita domovů pro seniory	2	budování bezpečných chodníků	1
pochvala DPS a charity	1	ostuda čekání na DD mimo Kopřivnici	1	obavy z opilých a zfetovaných lidí	1
zlepšení kdekoliv zvyšuje naději pro bezdomovce	1	kritika LDN	2	nepracující mají výhody, které pracující nemají	1
řešení otázky bezdomovců	1	chybí muž na těžší práci v domě s peč.sl.	1		
komunikace kvůli eliminaci dezinformací	1	chybí donáška obědů o víkendech	1		
pochvala klubu invalidů	1	chybí občansko-právní poradna	1		
		chybí osobní asistence pro děti	1		
		málo hřišť pro děti	2		
		příliš mnoho hřišť	1		
		chybí dobrovolníci	1		
		více šetřit finance	1		

## Dotazník

### Mapování potřeb v rámci zajištění sociálních služeb v Kopřivnici

#### **Vážení spoluobčané,**

dovolujeme si Vám předložit dotazník, jehož cílem je zjistit spokojenost obyvatel města Kopřivnice a místních částí s poskytováním sociálních služeb ve městě. Jeho vyplněním a sdělením svých názorů, jak kladných tak záporných, se zapojíte do procesu Komunitního plánování sociálních služeb města Kopřivnice a pomůžete nám zlepšit rozsah a kvalitu poskytovaných služeb.

Posláním Komunitního plánování je nabízet kvalitní a dostupné sociální služby na základě spolupráce zadavatele, poskytovatelů, uživatelů a široké veřejnosti.

Vážíme si Vašich názorů, které jsou pro nás velmi důležité. Jako malou pozornost za Váš **drahocenný čas**, strávený vyplňováním dotazníku, přijměte Mapu sociálních služeb Kopřivnice. Věříme, že Vám pomůže lépe se orientovat v nabídce poskytování sociálních služeb v našem městě.

**Dotazník je anonymní. Těšíme se na Vaše názory.**

**Informace k vyplnění:** Přečtěte si každou otázku a z nabízené škály odpovědí si vyberte jednu odpověď a zakroužkujte ji dle vzoru a) b) c).

Otázky s volným místem nabízejí prostor pro Vaše vlastní názory.

Místa kde můžete vyplněný dotazník odevzdat:

**Kopřivnice:** Městský úřad – informace, Kulturní dům – Městské informační centrum, Městská knihovna, Dům s pečovatelskou službou ul. Česká, schránky důvěry - na Poliklinice a na Základní umělecké škole, **Lubina:** Základní škola, Schránka důvěry na potravinách Krmášek, **Mniší:** konzum Aloise Hrnčárka, Schránka důvěry – Kulturní dům, **Vlčovice:** schránka důvěry - Jednota

**Přestože je dotazník anonymní, v případě že na konci dotazníku uvedete kontakt na svou osobu, budete zařazeni do losování o tyto věcné ceny:**

**1. V případě, že byste potřebovali pomoc, kde byste získali informace o poskytovaných sociálních službách?**

- a) na Městském úřadě v Kopřivnici – Odbor sociálních věcí a zdravotnictví
- b) na Okresní správě sociálního zabezpečení
- c) u poskytovatele sociálních služeb
- d) u svého lékaře
- e) na internetu
- d) jinde, uveďte kde .....

**2. Myslíte si, že informace o poskytovaných sociálních službách v Kopřivnici jsou dostatečné?**

- a) ano
  - b) ne
  - c) rád bych uvítal/a více informací (uveďte jakým způsobem).....
- .....

**3. Které sociální služby (služby v sociální oblasti) Vy nebo Vaše rodina/rodinný příslušník v současné době využíváte (označte všechny, které využíváte)**

- a) Azylový dům (Horní)
- b) Azylový dům pro rodiče a děti (Domov Salus)
- c) Denní stacionář Kopretina, Vlčovice
- d) Denní stacionář Škola života, Nový Jičín
- e) Domovinka - odlehčovací služba
- f) Klub důchodců
- g) Léčebna dlouhodobě nemocných
- h) Mateřské centrum Klokan
- ch) Noclehárna (v rámci azylového domu)
- i) Nízkoprahové zařízení pro děti a mládež Klub Kamarád
- j) Pečovatelská služba
- k) Pedagogicko-psychologická poradna
- l) Raná péče (středisko rané péče Ostrava)
- m) Terénní služby pro osoby drogově závislé (Renarkon)
- n) Základní a Mateřská škola Motýlek
- o) Jiné (uveďte jaké) .....
- p) Nevyužívám žádnou z uvedených služeb (přejděte na otázku č. 9)

**4. Kterou z výše uvedených služeb nejvíce využíváte? Následující otázky č.5 -7 se budou týkat právě této služby.**

Službu prosím vepište

**5. Jak často službu využíváte?**

- a) nepřetržitě (24 hodin denně)
- b) denně mimo sobotu a neděli
- c) jednou týdně
- d) dvakrát týdně
- e) třikrát týdně
- f) čtyřikrát týdně
- g) jinak (uveďte jak) .....

**6. Jak jste celkově s touto službou spokojen/a?**

- a) rozhodně spokojen/a
- b) spíše spokojen/a
- c) nejsem si jist/a
- d) spíše nespokojen/a
- e) rozhodně nespokojen/a



**7. Ohodnořte úroveň jednotlivých součástí poskytované sociální služby, kterou jste si zvolili jako nejčastěji využívanou. (označte křížkem od 1 do 5 jako ve škole)**

	1	2	3	4	5
ochota personálu					
prostředí, ve kterém je služba poskytována					
vybavení zařízení					
úhrada za služby (cena)					
dostatek informací o poskytované službě					
řešení mých připomínek					
spravedlivý přístup ke všem klientům					
dostupnost služby (dojíždění)					

**8. V případě, že nejste spokojen/a s nějakou jinou sociální službou, se kterou jste se setkal/a pokuste se navrhnout, jak ji zlepšit.**

služba, kterou je potřeba zlepšit:
jak by se podle Vás dala tato služba zlepšit:

**9. Chybí Vám v současné době v Kopřivnici nějaká sociální služba, kterou byste rád/a Vy nebo někdo z Vašich blízkých využíval/a? (seznam jednotlivých sociálních služeb podle zákona č.108/2006 najdete jako samostatnou přílohu dotazníku)**

- a) ano, napište číslo dle přiloženého seznamu .....
- b) ano, jiná než dle seznamu, uveďte jaká .....
- c) nechybí mi žádná služba

**10. Domníváte se, že budete v horizontu 5-10 let Vy, nebo někdo z Vašich blízkých potřebovat některou ze sociálních služeb dle přiloženého seznamu?**

- a) ano, napište číslo dle přiloženého seznamu .....
- b) ano, jiná než dle seznamu, uveďte jaká .....
- c) nechybí mi žádná služba

**11. Kdyby byla možnost využití pomoci dobrovolníkem, o jaký druh pomoci byste měl/a zájem? Vyberte prosím pouze jednu možnost. (dobrovolník: osoba poskytující službu bez nároku na finanční odměnu, registrovaná v nějaké dobrovolnické organizaci garantující její trestní bezúhonnost)**

- a) občasné návštěvy a povídání si
- b) doprovod při vyřizování osobních záležitostí (na úřadech, s nákupy atd.)
- c) předávání znalostí a dovedností (pomoc při práci na počítači, se studiem cizího jazyka)
- d) jiný, uveďte jaký .....

**12. Jaký druh odborného poradenství podle Vašeho názoru v Kopřivnici nejvíce chybí?(uved'te pouze jednu možnost)**

a) poradna pro mezilidské vztahy

(pomáhá řešit neshody v partnerství, manželství a rodině, mezigenerační problémy, osamělost, domácí násilí, problémy v zaměstnání, sexuální orientace, vztahy dospívajících formou psychosociální podpory)

b) poradna pro seniory

( poskytuje rady, informace, pomoc a podporu seniorům, kteří se ocitli v nepříznivé životní situaci, a kteří nejsou schopni řešit tuto situaci sami)

c) poradna pro zdravotně postižené

(poskytuje rady, informace, pomoc a podporu osobám se zdravotním postižením, které se ocitly v nepříznivé životní situaci a které nejsou schopny tuto situaci řešit vlastními silami ani za pomoci blízkého okolí)

d) poradna pro oběti trestných činů a domácího násilí

(poskytuje pomoc přímým i nepřímým obětem násilí, v oblasti trestně-právní, sociální a v oblasti duševního zdraví formou psychosociální podpory)

e) občanská poradna

(poskytuje poradenství při řešení problémů v oblasti bydlení, rodiny a mezilidských vztahů, právního systému a právní ochrany, sociálního zabezpečení, ochrany spotřebitele apod.)

f) půjčovna kompenzačních pomůcek

(pomůcky nejen pro osoby se zdravotním postižením, např. berle, invalidní vozítk, toaletní židle)

**13. Chybí podle Vašeho názoru ve městě možnost trávení volného času pro některou skupinu obyvatel?**

a) ano, uveďte jaká .....

pro jakou cílovou skupinu .....

b) ne

**14. Chybí dle Vašeho názoru v Kopřivnici zařízení, které by nabízelo bezpečné prostředí (bez podávání alkoholu a kouření) pro trávení volného času mládeže od cca 12 do 18 let bez organizovaného programu? Přidělte bod od 1 do 5, přičemž 1 = velmi chybí, 5 = vůbec nechybí**

a) velmi (rozhodně) nutné

b) spíše nutné

c) nevím,nemohu posoudit

d) není nutné

e) rozhodně není nutné

**15. Pokud by bylo v Kopřivnici zřizováno zařízení, které by nabízelo bezpečný prostor (klub a pod. bez podávání alkoholu a kouření) pro trávení volného času mládeže od cca 12 do 18 let bez organizovaného programu, kde by dle Vašeho mínění bylo nejvhodnější jej zřídit?**

a) v Kulturním domě nebo jinde v centru města

b) upravený prostor v některé z uvolněných hal Tatry

c) upravený prostor v některé z uvolněných hal Tatry  
zároveň se skateparkem

d) jinde, uveďte kde .....

**16. Do které skupiny osob byste se zařadil/a?**

- a) senioři
- b) osoby se zdravotním postižením, znevýhodněním a jiným omezením
- c) osoba pečující o zdravotně postižené dítě
- d) osoba pečující o osobu se zdravotním postižením
- e) rodiny s dětmi
- f) matky samoživitelky
- g) osoby bez přístřeší
- h) jiná (uveďte jaká) .....

**17. Váš věk**

- a) do 20 let
- b) 20 - 35 let
- c) 36 - 50 let
- d) 51 - 65 let
- e) 65 - 80 let

f) nad 80 let

**18. Vaše nejvyšší ukončené vzdělání**

- a) bez vzdělání
- b) základní
- c) středoškolské bez maturity
- d) úplné středoškolské s maturitou

e) vyšší odborné

f) vysokoškolské

**19. Jste**

- a) muž
- b) žena

**Prostor pro Vaše vyjádření k sociálním službám v Kopřivnici**

**Děkujeme za vyplnění dotazníku!**

V případě, že jste se zařadil/a do skupiny **senioři** nebo **osoby se zdravotním postižením**, prosíme Vás ještě o vyplnění přílohy **Volný čas seniorů nebo zdravotně postižených**. Svými názory máte možnost přispět k řešení otázky prostorů pro volnočasové aktivity těchto skupin obyvatel.

V případě, že se chcete zúčastnit **losování o věcné ceny** uveďte své jméno a adresu.

**Napište prosím své jméno, adresu, kontaktní telefon případně e-mail adresu.**

Jméno: .....

Adresa: .....

Telefon: .....

E-mail: .....

V souladu se zákonem č. 101/2000 Sb. o ochraně osobních údajů souhlasím s tím, aby mé osobní údaje byly zpracovány MÚ Kopřivnice, za účelem losování.

# **Přehled sociálních služeb dle zákona č.108/2006 o sociálních službách**

(ne všechny služby níže uvedené jsou v současné době v Kopřivnici nabízeny)

## **1. Osobní asistence**

Je osobní pomoc se zvládnutím každodenních dovedností a úkonů, které by člověk dělal sám kdyby mu v tom nebránilo zdravotní postižení nebo stáří. Služba je poskytována v přirozeném prostředí kde uživatel žije, pracuje a vzdělává se apod. je poskytována na základě aktuální potřeby uživatele.

Cílem této služby je zajištění soběstačnosti uživatele nebo podpora rozvoje soběstačnosti, setrvání v přirozeném prostředí a zachování vlastního životního stylu.

## **2. Pečovatelská služba**

Je převážně terénní služba poskytovaná především v domácnosti. Služba je určena zejména lidem se zdravotním postižením, seniorům a případně i rodinám s dětmi. Pečovatelé pomáhají člověku zvládnout péči o sebe a o domácnost. Služba je zpravidla poskytována v domácnosti uživatele.

## **3. Tísňová péče**

Je nepřetržitá telefonická nebo jiná elektronická komunikace s lidmi, kteří jsou vystaveni vysokému riziku ohrožení zdraví nebo života. Za pomoci této komunikace je možné zprostředkovat neodkladnou pomoc v případě náhlého zhoršení zdravotního stavu.

## **4. Průvodcovské a předčitatelské služby**

Jsou určeny lidem, kteří mají sníženou schopnost komunikovat či se orientovat v prostoru. Jedná se zejména o osoby se smyslovým postižením. Služba pomáhá zejména při obstarávání osobních záležitostí.

## **5. Podpora samostatného bydlení**

Je služba podobná pečovatelské službě, zaměřuje se však více na posilování osobních schopností člověka samostatně bydlet.

## **6. Odlehčovací služba**

Je ambulantní nebo pobytová pečovatelská služba poskytovaná osobám se zdravotním postižením nebo seniorům, jejichž situace vyžaduje pomoc jiné osoby, o které jinak pečuje osoba blízká v domácnosti.

Cílem služby je umožnit pečující osobě nezbytný odpočinek.(např.dovolená)

## **7. Centra denních služeb**

Doposud se nazývaly například „domovinky“ nebo i centra osobní hygieny. Jedná se o ambulantní službu, kterou mohou v průběhu dne (pravidelně i občasně) využívat osoby se sníženou soběstačností s cílem zajištění pomoci s osobní hygienou a současně pomoci s vyřízením osobních záležitostí či nabídkou sociálně terapeutických činností.(tzv. „školka pro seniory“)

## **8. Denní stacionáře**

Jsou ambulantní službou, kterou pravidelně navštěvují osoby se sníženou soběstačností. V průběhu dne je zde zabezpečována komplexní péče s ohledem na potřeby uživatelů a současně nabízí výchovné, aktivizační a sociálně terapeutické činnosti.(např. Kopretina ve Vlčovicích)

## **9. Týdenní stacionáře**

Jsou pobytovou službou pro osoby se sníženou soběstačností, které potřebují pravidelnou pomoc jiné osoby. Pobyt je zabezpečován obvykle po dobu pracovních dnů. Služba nabízí komplexní péči a současně nabízí výchovné, aktivizační a sociálně terapeutické činnosti.

## **10. Domovy pro osoby se zdravotním postižením**

Jsou pobytovou službou s celoročním provozem, které zabezpečují osobám se sníženou soběstačností vyžadujícím pravidelnou pomoc komplexní péči a současně nabízí výchovné, aktivizační a sociálně terapeutické činnosti. Tato služba je určena především těm lidem, kterým z objektivních důvodů již nelze zabezpečit pomoc v jejich přirozeném sociálním prostředí.

## **11. Domovy pro seniory**

Jsou pobytovou službou s celoročním provozem, které zabezpečují seniorům se sníženou soběstačností vyžadujícím pravidelnou pomoc komplexní péči a současně nabízí aktivizační a sociálně terapeutické činnosti. Tato služba je určena především těm seniorům, kterým z objektivních důvodů již nelze zabezpečit pomoc v jejich přirozeném sociálním prostředí.

## **12. Domovy se zvláštním režimem**

Jsou pobytovou službou s celoročním provozem s obdobnou nabídkou jako domovy pro osoby se zdravotním postižením či seniory. Jejich služby jsou však uzpůsobeny zvláštním potřebám osob, které trpí duševní nemocí, jsou závislé na návykových látkách nebo trpí Alzheimerovou chorobou či jiným typem demence. Provoz této služby může být součástí domova pro seniory či domova pro osoby se zdravotním postižením.

## **13. Chráněné bydlení**

Je moderním typem pobytové služby pro osoby se zdravotním postižením, jejichž situace vyžaduje pomoc jiné osoby, ale mají schopnost žít víceméně samostatně v prostředí, které je svým charakterem fakticky totožné s běžným bytem.

## **14. Sociální služby poskytované ve zdravotnických zařízeních ústavní péče**

Jde o zdravotnická zařízení jako jsou nemocnice, léčebny dlouhodobě nemocných, psychiatrické léčebny apod. Poskytují pomoc osobám, které se neobejdou bez pomoci jiné osoby a současně nemohou být propuštěny ze zdravotnického zařízení, protože není v danou chvíli možné jim zabezpečit péči v domácnosti či v zařízení sociálních služeb.

## **15. Raná péče**

Je terénní případně i ambulantní služba určena dětem do sedmi let se zdravotním postižením a jejich rodičům, aby jim pomáhala zvládnout specifické potřeby spojené s vývojem dítěte.

## **16. Telefonická krizová pomoc**

Je poskytována osobám, které se nacházejí v ohrožení života či zdraví, nebo jsou v obtížné životní situaci a nemohou tuto situaci momentálně řešit vlastními silami. Jedná se především o provoz linek důvěry a podobných telefonních služeb.

## **17. Tlumočnické služby**

Jsou poskytovány obvykle osobám se smyslovým postižením za účelem pomoci v komunikaci s okolím a při vyřizování osobních záležitostí. Jsou poskytovány obvykle jako terénní služba.

## **18. Azylové domy**

Jsou pobytové služby pro osoby, které se ocitly v nepříznivé sociální situaci spojené se ztrátou bydlení, např. azylové domy pro rodiče s dětmi, azylové domy pro ženy, pro muže, případně i pro osoby mladší 18 let. Vedle poskytnutí ubytování je vždy nezbytné poskytnout také podporu, která vede k vyřešení nepříznivé sociální situace, a to především prostřednictvím sociální práce.

### **19. Domy na půl cesty**

Jsou pobytovou službou pro osoby do 26 let, které žily dlouhodobě ve školských zařízeních ústavní nebo ochranné výchovy, nebo v jiných zařízeních pro děti a mládež a pro osoby, které byly propuštěny z výkonu trestu odnětí svobody nebo ochranné léčby. Domy na půl cesty mají těmto lidem poskytnout podmínky pro úspěšný samostatný start do běžného života.

### **20. Kontaktní centra**

Jsou obvykle ambulantní zařízení určená osobám ohroženým závislostí na návykových látkách. Služby zde poskytované mají za cíl snižovat sociální a zdravotní rizika spojená se zneužíváním návykových látek.

### **21. Krizová pomoc**

Je terénní, ambulantní, ale i pobytová sociální služba určená osobám, které se přechodně nacházejí v situaci ohrožení zdraví a života, a nejsou schopny tuto situaci v daném okamžiku řešit vlastními silami. Součástí krizové pomoci je také poskytování pomoci obětem domácího násilí. Krizová pomoc vedle poskytnutí stravy či ubytování nabízí především socioterapii a pomoc při vyřízení nezbytných osobních záležitostí.

### **22. Nízkoprahová denní centra**

Jsou určena osobám bez přístřeší a nabízejí pomoc se zajištěním osobní hygieny, zajištěním stravy a vyřízením nezbytných osobních záležitostí.

### **23. Nízkoprahová zařízení pro děti a mládež**

Poskytují zejména ambulantní služby pro děti a mládež ve věku 6 až 26 let, které jsou ohroženy společensky nežádoucími jevy (kriminalita, drogy, alkohol apod.). Cílem služby je zejména nabízet smysluplné využití volného času, pomoc v orientaci ve společenském prostředí a pomoc se změnou životního stylu, který je ohrožuje.

### **24. Noclehárny**

Nabízejí osobám bez přístřeší možnost přenocování a podmínky pro osobní hygienu.

### **25. Služby následné péče**

Jsou určeny osobám trpícím chronickým duševním onemocněním nebo osobám závislým na návykových látkách, které absolvovaly ústavní léčbu. Jejich cílem je pomoc při zvládnutí běžných životních podmínek a prevence recidivy.

### **26. Sociálně aktivizační služby pro rodiny s dětmi**

Nabízejí rodinám s dětmi pomoc se zvládnutím dopadů dlouhodobé krizové sociální situace rodiny nebo jejího člena.

### **27. Sociálně-aktivizační služby pro osoby se zdravotním postižením a seniory**

Nabízejí těmto lidem pomoc při zvládnutí běžných životních situací tak, aby nedošlo k jejich ohrožení sociálním vyloučením.

### **28. Sociálně terapeutické dílny**

Jsou poskytovány osobám se sníženou soběstačností z důvodu zdravotního postižení. Účelem této služby je dlouhodobá a pravidelná podpora zdokonalování pracovních návyků a dovedností prostřednictvím sociálně pracovní terapie.

### **29. Terapeutické komunity**

Poskytují pobytové služby pro osoby závislé na návykových látkách nebo i osoby s chronickým duševním onemocněním s cílem zbavit se závislosti a vytvořit dobré podmínky pro začlenění do společnosti.

### **30. Terénní programy**

Jsou realizovány s cílem vyhledávat osoby, které žijí rizikovým způsobem života nebo žijí v sociálně vyloučených komunitách a pomáhat jim v minimalizaci rizik spojených s tímto způsobem života a v začlenění do společnosti.

### **31. Sociální rehabilitace**

Má za cíl pomoc lidem k dosažení samostatnosti, nezávislosti a soběstačnosti, a to rozvojem jejich schopností a dovedností a posilováním návyků potřebných pro samostatný život. Služba je určena osobám se zdravotním postižením, ale také osobám, které jsou ohroženy sociálním vyloučením z jiného důvodu, např. etnické příslušnosti, chudoby, dlouhodobé nezaměstnanosti apod.

### **32. Intervenční centra**

Poskytují pomoc osobám, které jsou vytaveny násilnému chování ze strany rodinného příslušníka nebo osoby žijící ve společné domácnosti (oběti domácího násilí). Jedná se činnosti krizové intervence a další socio-terapeutické činnosti, jejichž poskytování vede k překonání krizového stavu a zahájení následného procesu.

## Volný čas seniorů

### 1. Jste aktivně zapojeni v činnosti nějaké organizace?

- a) ano
- b) ne
- c) ne – nemám zájem
- d) ne – není zde dostatek vhodných příležitostí

### 2. V organizaci v jejíž činnosti jste zapojen/a se nejčastěji věnujete. Zakroužkujte jednu možnost.

- a) sportovním aktivitám
- b) turistice
- c) ručním pracem
- d) vzdělávání
- e) kultuře
- f) tanci
- g) společenským kontaktům (setkávání se s lidmi)
- h) jiným činnostem, uveďte jakým .....

### 3. Domníváte se, že je v Kopřivnici nutné rozšířit prostory pro trávení volného času seniorů?

- a) velmi (rozhodně) nutné
- b) spíše nutné
- c) nevím, nemohu posoudit
- d) není nutné
- e) rozhodně není nutné

### 4. Pokud by byl zřizován prostor pro trávení volného času pro seniory, kde by dle Vašeho názoru bylo nejlépe jej zřídit? Zakroužkujte jednu možnost.

- a) v Kulturním domě v centru města
- b) v Domě s pečovatelskou službou na ulici České
- c) v Loutkovém divadle na ulici Štefánikova
- d) v budově bývalého Domu dětí na ulici Sokolovská
- e) v budově základní školy na Masarykově náměstí
- f) v budově bývalého Úřadu práce na ulici Záhumenní
- g) jinde, uveďte kde .....

### 5. Jaký je Váš názor na propojení zařízení k trávení volného času pro seniory a zdravotně postižené s Domem dětí a mládeže? Zakroužkujte pouze jednu možnost.

- a) bylo by to velmi dobré řešení
- b) bylo by to dobré řešení
- c) nevím, nemohu posoudit
- d) není to příliš dobré řešení
- e) není to vůbec dobré řešení



## Volný čas zdravotně postižených

### 1. Jste aktivně zapojeni v činnosti nějaké organizace?

- a) ano
- b) ne
- c) ne – nemám zájem
- d) ne – není zde dostatek vhodných příležitostí

### 2. V organizaci v jejíž činnosti jste zapojen/a se nejčastěji věnujete. Zakroužkujte jednu možnost.

- a) sportovním aktivitám
- b) turistice
- c) ručním pracem
- d) vzdělávání
- e) kultuře
- f) tanci
- g) společenským kontaktům (setkávání se s lidmi)
- h) jiným činnostem, uveďte jakým .....

### 3. Domníváte se, že je v Kopřivnici nutné zřídit prostory pro trávení volného času osobám se zdravotním postižením? Zakroužkujte jednu možnost.

- a) velmi (rozhodně) nutné
- b) spíše nutné
- c) nevím, nemohu posoudit
- d) není nutné
- e) rozhodně není nutné

### 4. Pokud by byl zřizován prostor pro trávení volného času osobám se zdravotním postižením, kde by dle Vašeho názoru bylo nejlépe jej zřídit? Zakroužkujte jednu možnost.

- a) v Kulturním domě v centru města
- b) v Domě s pečovatelskou službou na ulici Česká
- c) v Loutkovém divadle na ulici Štefánikova
- d) v budově bývalého Domu dětí na ulici Sokolovská
- e) v budově základní školy na Masarykově náměstí
- f) v budově bývalého Úřadu práce na ulici Záhumenní
- g) jinde, uveďte kde .....

### 5. Jaký je Váš názor na propojení zařízení k trávení volného času pro seniory a zdravotně postižené s Domem dětí a mládeže? Zakroužkujte jednu možnost.

- a) bylo by to velmi dobré řešení
- b) bylo by to dobré řešení
- c) nevím, nemohu posoudit
- d) není to příliš dobré řešení
- e) není to vůbec dobré řešení