



Socio-demografická analýza města

Podkladový materiál pro proces plánování sociálních služeb

srpen 2008

Realizační tým	
Shromažďování a zpracování informací a dat	Bc. Blanka Mikundová Zuzana Obrátilová

Obsah

I. Úvod	3
II. Charakteristika města	3
Vývoj počtu obyvatel	4
Základní údaje o demografickém pohybu obyvatel	5
Věkové složení obyvatel	6
Struktura domácností a bytů	7
Vzdělanostní struktura	9
Nezaměstnanost	10
IV. Údaje k cílovým skupinám procesu plánování sociálních služeb ve městě	10
Senioři	10
Osoby se zdravotním postižením	12
Osoby v tíživé životní situaci	16
Rozvodovost	16
Problematika bydlení	17
Bezdomovectví	20
Poznatky ze sociální práce oddělení hmotné nouze odboru sociálních věcí	21
Poznatky ze sociální práce terénního pracovníka odboru sociálních věcí	22
Drogová závislost	22
Použité zkratky	23
Prameny	23

I. Úvod

V rámci plánování sociálních služeb vznikla potřeba doplnit některé sociálně demografické údaje zpracované v rámci strategického plánu o informace, které nejvíce ovlivňují potřeby v oblasti poskytování sociálních služeb v Kopřivnici. Na základě zhodnocení kladných a záporných stránek sociálních služeb v pracovních skupinách vznikla nutnost doplnit informace o sociální situaci v Kopřivnici s ohledem na změny probíhající v posledních letech v sociální oblasti.

Cílem analýzy je podat ucelené informace o obyvatelstvu ve městě a sociálních aspektech, tak aby vzniklý plán sociálních služeb reagoval na konkrétní a aktuální stav v oblasti poskytování sociálních služeb. Účelem materiálu je zpracovat analýzu sociálně demografické situace populace Kopřivnice a shromáždit dostupné údaje k cílovým skupinám procesu plánování sociálních služeb v Kopřivnici. Cílovými skupinami jsou senioři, osoby se zdravotním postižením, znevýhodněním a jiným omezením a osoby v tíživé životní situaci.

II. Charakteristika města

Město Kopřivnice se nachází v okrese Nový Jičín v Moravskoslezském kraji. Z hlediska polohy těží z blízkosti dynamicky se rozvíjejícího regionálního centra Ostravy a současně z blízkosti Slovenska a Polska, která se příznivě projevuje jako faktor při lokalizaci investic. Počtem obyvatel (23 314 v roce 2006) i rozlohou (24,5 km²) je druhým největším městem okresu (po 14 km vzdáleném Novém Jičíně), bydlí zde 15 % obyvatel okresu. Město je obcí s rozšířenou působností a tvoří tak z hlediska státní správy funkční středisko pro širší oblast. V rámci rozšířené působnosti spravuje celkem 9 okolních obcí s celkovým počtem přibližně 41,5 tis. obyvatel. Město Kopřivnice je tvořeno čtyřmi částmi: samotným městským sídlem Kopřivnice a třemi přilehlými sídly Lubina, Vlčovice, Mniší s venkovským charakterem.

Kopřivnice byla zřejmě založena koncem 13. století, ačkoliv první zmínku můžeme nalézt až v zástavní listině císaře Zikmunda Lucemburského z roku 1437. Město je známé zejména díky automobilce Tatra, která je hlavním prvkem jeho „image“. Kopřivnice se v roce 1910 stala městysem a v roce 1948 městem. V druhé polovině 20. století pak prožívala výraznou dynamiku růstu, a zařadila se tak k významným regionálním centrům.

Kopřivnice zaznamenala největší růst především v období mezi lety 1946 a 1991, kdy docházelo k rychlému ekonomickému rozvoji města doprovázenému velkým přírůstkem počtu obyvatel. Největšího rozvoje zaznamenala Kopřivnice v letech 1970 až 1985 v souvislosti s investicemi do bytového fondu, v návaznosti na rozvojový plán státního podniku Tatra. Stavěny byly zejména panelové domy a území města se rozšiřovalo na sever od stávající zástavby. Na východě města se souběžně rozvíjel rozsáhlý průmyslový areál, jehož vznik se datuje do 19. století. Naopak po roce 1989 se tempo výstavby nových bytů výrazně zpomalilo. Naprostou většinu nově postavených domů tvoří rodinné domy, z nichž se polovina nachází ve třech venkovských sídlech města.

Pramen: převzato ze Strategického plánu rozvoje města Kopřivnice pro období 2007-2022, říjen 2007

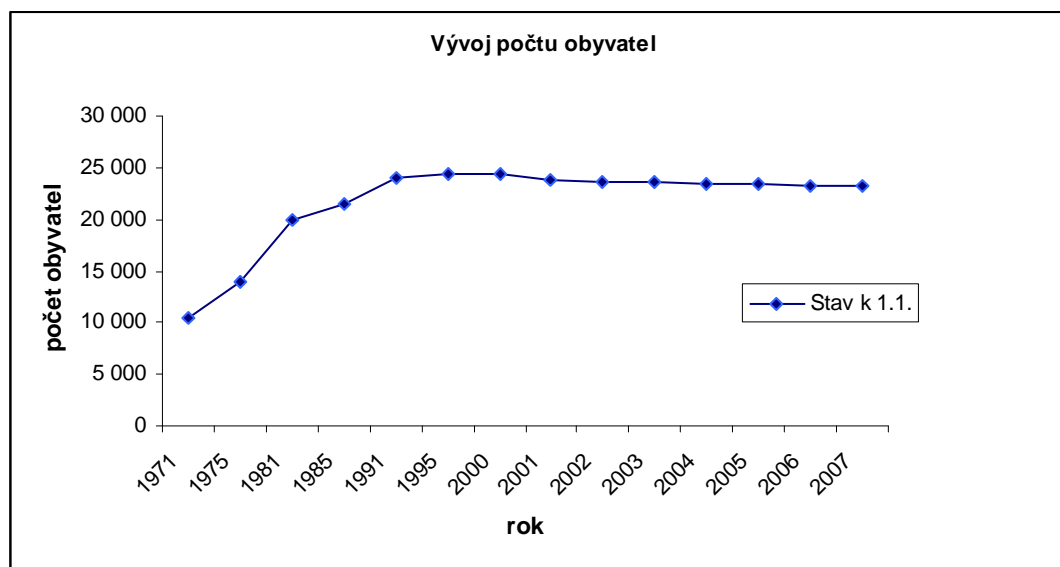
III. Socio-demografická analýza populace

Údaje k této části byly čerpány ze Strategického plánu rozvoje města Kopřivnice pro období 2007-2022, z Českého statistického úřadu a z dalších zdrojů.

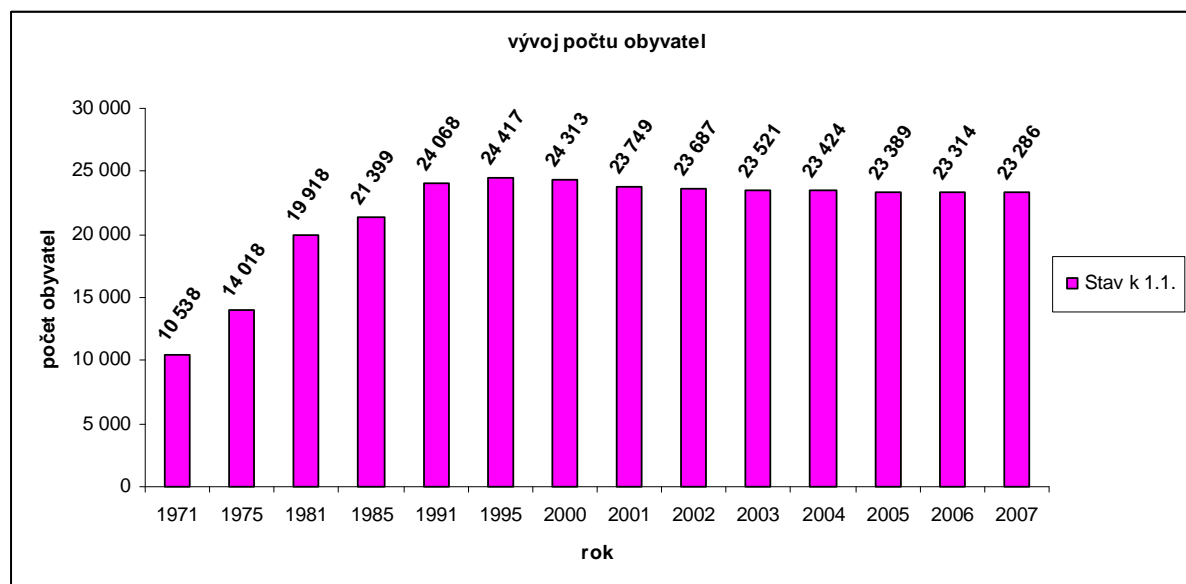
Vývoj počtu obyvatel

Od roku 1971 až do poloviny 90. let 20. století počet se obyvatel Kopřivnice rychle zvyšoval, zejména díky migraci osob za prací a bydlením. Počátkem 90. let dosáhl počet obyvatel více než dvojnásobku roku 1971 (10,5 tis. v roce 1971, 24 tis. v roce 1991). Poté dlouhodobý migrační příliv ustal a naopak se od poloviny 90. let projevil mírný populační odliv.

Graf č. 1



Graf č. 2



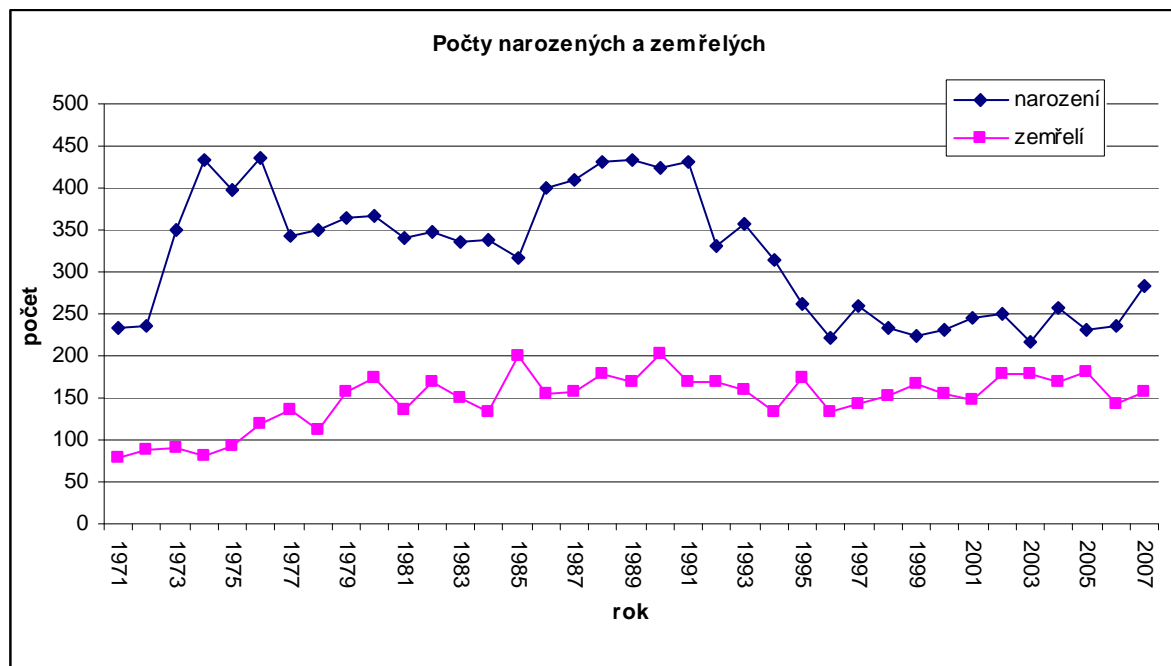
Pramen dat: Databáze demografických údajů za obce ČR, ČSÚ, (On-line)

http://www.czso.cz/cz/obce_d/pohyb/cz0804.xls

Základní údaje o demografickém pohybu obyvatel

Rozdíl mezi narozenými a zemřelými, tzv. přirozený přírůstek, se pohybuje v kladných hodnotách. Jak ukazuje následující graf, křivka porodnosti v Kopřivnici dosahovala vyšších hodnot než křivka úmrtnosti, ale má stále klesající tendenci, zatímco křivka úmrtnosti nezaznamenává výrazných výchylek.

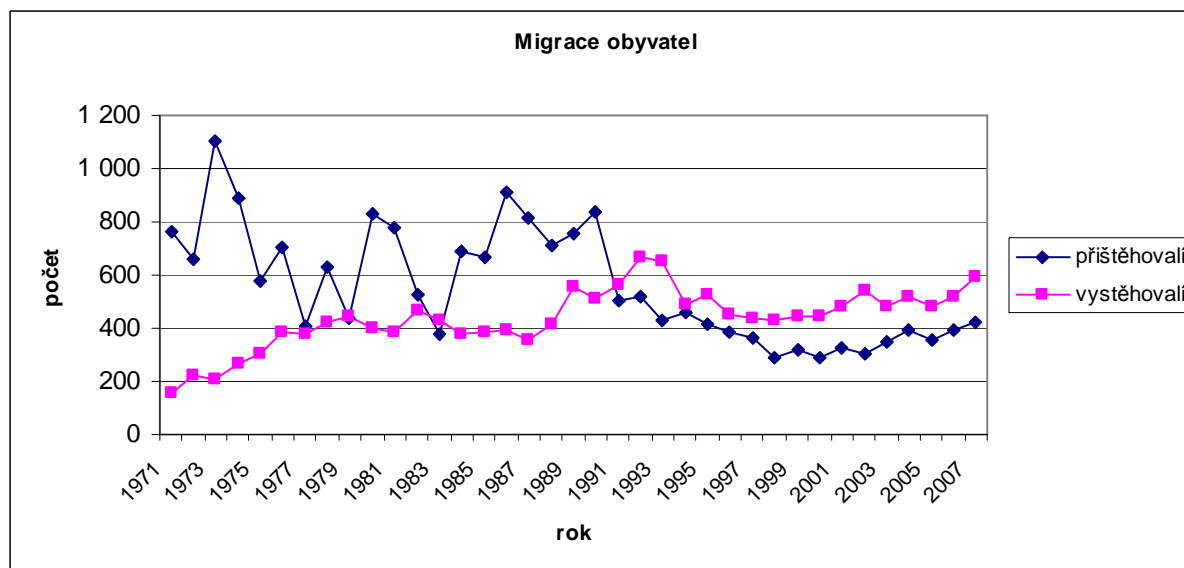
Graf č. 3



Pramen dat: Databáze demografických údajů za obce ČR, ČSÚ, (On-line)

http://www.czso.cz/cz/obce_d/pohyb/cz0804.xls

Graf č. 4



Pramen dat: Databáze demografických údajů za obce ČR, ČSÚ, (On-line)

http://www.czso.cz/cz/obce_d/pohyb/cz0804.xls

Socio-demografická analýza města Kopřivnice

Jak je patrné z grafu č. 4, do počátku 90. let se do Kopřivnice stěhovalo více lidí, než odcházelo. Počátkem 90 let se tato situace změnila a dochází k tomu, že více lidí se z Kopřivnice stěhuje jinam. Tabulka č. 1 Bilance pohybu obyvatelstva Kopřivnice v letech 1971- 2007

ROK	narození	zemřelí	přirozený přírůstek	přistěhovalí	vystěhovalí	přirozená migrace	celkový přírůstek (úbytek)
1971	234	78	156	766	159	607	763
1975	397	93	304	577	306	271	575
1980	367	174	193	833	402	431	624
1985	316	199	117	669	387	282	399
1990	425	203	222	834	514	320	542
1991	431	168	263	505	564	-59	204
1995	263	175	88	412	528	-116	-28
2000	231	154	77	290	447	-157	-80
2001	245	148	97	325	484	-159	-62
2002	249	179	70	307	543	-236	-166
2003	217	178	39	348	484	-136	-97
2004	258	169	89	393	517	-124	-35
2005	230	182	48	355	478	-123	-75
2006	235	144	91	396	515	-119	-28
2007	284	156	128	424	590	-166	-38

Pramen dat: Databáze demografických údajů za obce ČR, ČSÚ, (On-line)

http://www.czso.cz/cz/obce_d/pohyb/cz0804.xls

Z tabulky č. 1 vyplývá, že od poloviny devadesátých let minulého století dochází k mírnému poklesu počtu obyvatel, a to jak v důsledku přirozené migrace, tak i v důsledku nižší porodnosti.

Věkové složení obyvatel

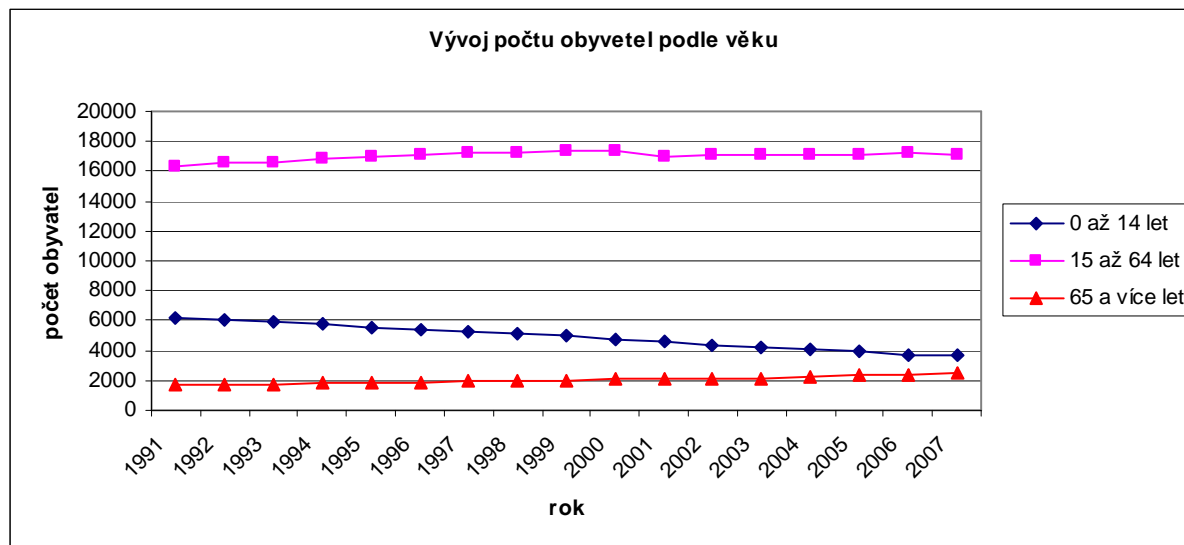
V kopřivnické populaci podobně jako v celé české populaci ubývá jedinců. V nejbližších letech se tento proces populačního stárnutí ještě urychlí. Zmíněný regresivní charakter mají v podstatě všechny populace evropských zemí. Kopřivnické obyvatelstvo stárne. Rodí se méně dětí, přibývá seniorů a věk, jehož se lidé v průměru dožívají, vzrůstá.

„Stárnutí obyvatelstva je obecným trendem, ke kterému začalo docházet v posledních 15 letech i v České republice. Roste podíl nejstarší skupiny obyvatelstva (nad 60 let) a zároveň klesá podíl dětské populace (0-14 let). Podobnou situaci vidíme i v případě Kopřivnice. Přes významné změny ve věkové struktuře zůstává Kopřivnice, zejména díky výchozímu stavu, stále velmi mladým městem...”

Proměna věkové struktury přináší změnu tlaku na jednotlivé instituce sociální infrastruktury, který bude prostorově diferencován. Tyto změny mohou způsobit např. problémy s naplněností vzdělávacích zařízení pro děti a mládež (oproti 80. letům se rodí o více než třetinu méně dětí) na jedné straně a problémy s nedostatečnou kapacitou sociálních služeb pro seniory na straně druhé...”

Pramen: převzato ze Strategického plánu rozvoje města Kopřivnice pro období 2007-2022, říjen 2007

Graf č. 5



Pramen dat: Databáze demografických údajů za obce ČR, ČSÚ, (On-line)

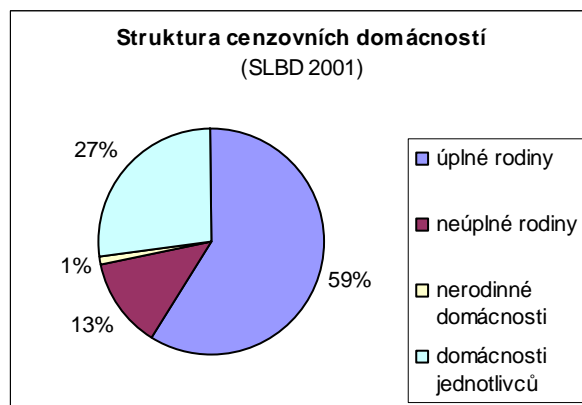
http://vdb.czso.cz/vdbvo/tabdetail.jsp?kapitola_id=18&potvrd=Dokon%C4%8Dit+%C3%BApravy&pro_2945186=599565&cislotab=DEMCU001+OB&str=tabdetail.jsp

Struktura domácností a bytů

Přehled o domácnostech poskytují nejlépe data sčítání lidu. Bytovou domácností se rozumí souhrn osob trvale bydlících v jednom bytě (třeba i několik rodin dohromady). Hospodařící domácnost tvoří osoby, které spolu nejen bydlí, ale i společně hospodaří. Cenzová domácnost je tvořena z osob společně bydlících na základě jejich příbuzenských nebo jiných vztahů v rámci jedné hospodařící domácnosti. Je to základní jednotka, která se dále nečlení. Rozlišují se čtyři základní typy cenzových domácností:

- domácnost rodinná - úplná rodina (manželský pár resp. soužití druha a družky - tzv. faktické manželství - bez dětí nebo s dětmi)
- domácnost rodinná - neúplná rodina (jeden z rodičů s alespoň jedním dítětem)
- vícečlenná nerodinná domácnost (dvě nebo více osob příbuzných i nepříbuzných, společně hospodařících, které netvoří rodinnou domácnost)
- domácnost jednotlivců

Graf č. 6



Pramen dat: Databáze demografických údajů za obce ČR, ČSÚ, (On-line)

http://vdb.czso.cz/vdbvo/tabparamzdr.jsp?vo=tabulka&kapitola_id=96&cislotab=OB049_OK.40&vze=1

Tabulka č. 2 : Počet bytů podle období výstavby v Kopřivnici do roku 2001

Období výstavby	Počet bytů celkem	Počet bytů v %	Z toho v %	
			RD	BD
do 1919	133	1,5	82,0	18,0
1920 - 1945	325	3,7	68,3	31,4
1946 - 1970	2 557	29,5	18,4	81,5
1971 - 1980	2 988	34,5	12,9	87,0
1981 - 1990	2 324	26,8	12,9	87,1
1991 - 2001	327	3,8	56,9	42,8
Celkem	8 667	100	19,4	80,5

Zdroj: Sčítání lidu, domů a bytů 2001

Tabulka č. 3: Struktura bytového fondu a jeho vlastnická struktura v Kopřivnici v roce 2001

Část města	Počet bytů celkem	Z toho (%)		Počty obytných bytů podle právního užívání (%)			
		v RD	v BD	ve vlastním domě	v osobním vlastnictví	nájemní	člena bytového družstva
Kopřivnice	7 800	10,5	89,4	9,2	8,0	43,4	39,4
Mniší	214	96,3	2,3	97,0	0,6	0,0	2,4
Vlčovice	169	100,0	0,0	100,0	0,0	0,0	0,0
Lubina	484	99,6	0,0	95,2	0,0	2,6	2,2
Město Kopřivnice	8 667	19,4	80,5	16,9	7,3	39,8	36,1

Zdroj: Sčítání lidu, domů a bytů 2001

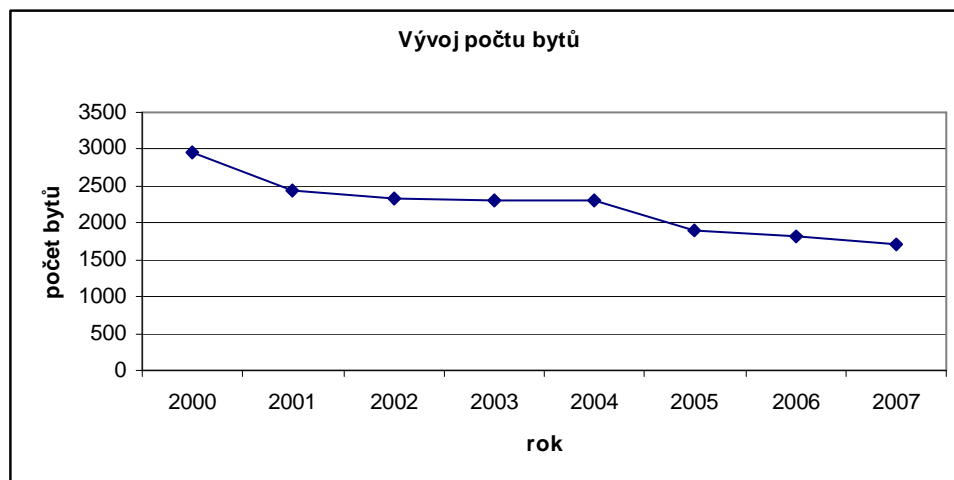
„...Naprostá většina domů pochází z období mezi lety 1946 a 1990 (viz tabulka 2). Dnes v těchto bytech žije více než 90 % obyvatel města...Čtvrtina bytů v Kopřivnici je vlastněna přímo jeho obyvateli a více než třetina členy bytového družstva (viz tabulka 3), 40 % bytů je pak pronajímáno, přičemž největším pronajímatelem bytů bylo v roce 2001 město Kopřivnice. Město však své byty postupně prodává družstvům z řad nájemců. Podle nově schválených Pravidel pro prodej bytů z roku 2007 je naplánováno, že město prodá mezi lety 2007 a 2010 ještě 727 bytů (Pravidla prodeje bytových domů 2007).

Od ledna 2002 do září 2007 bylo v Kopřivnici zkolaudováno 121 nových bytů, za stejnou dobu bylo v Kopřivnici včetně místních částí zrušeno 5 bytů. Za necelých 6 let tedy v Kopřivnici přibýlo jen 116 bytů, z toho v samotné Kopřivnici 63, v Lubině 41, v Mniší 6 a ve Vlčovicích rovněž 6 bytů.

Příznivější podmínky pro bydlení jsou přitom důležitým faktorem, který může pozitivně ovlivnit populační vývoj města.“

Pramen: převzato ze Strategického plánu rozvoje města Kopřivnice pro období 2007-2022, říjen 2007

Graf č. 7



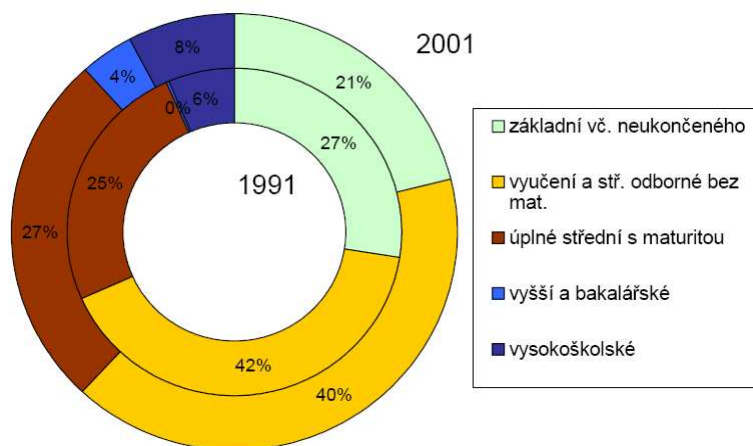
Pramen: zpracováno z údajů poskytnutých odborem bytového hospodářství

Vzdělanostní struktura

„...Ve shodě s obecnými trendy v České republice vzdělanostní úroveň obyvatel města Kopřivnice mezi roky 1991 a 2001, kdy proběhlo sčítání lidu, domů a bytů, vzrostla. Jak vidíme v grafu 8, podíl obyvatel se základním vzděláním klesá. Velmi pozitivním jevem je nárůst podílu obyvatel s vyšším a vysokoškolským vzděláním na dvojnásobnou úroveň. Vzhledem k mladé věkové struktuře lze do budoucna předpokládat, že se tato vývojová tendence výrazně nezmění. ...“

Graf č. 8

Vývoj vzdělanostní struktury v Kopřivnici mezi lety 1991 a 2001



Pozn.: Číselné hodnoty udávají podíl obyvatel s danou úrovní vzdělanosti.

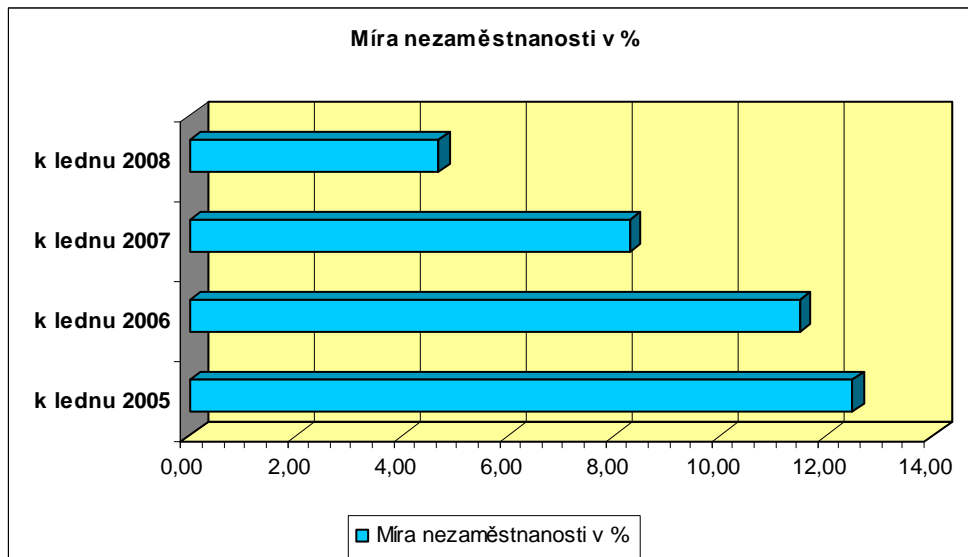
Zdroj: Sčítání lidu, domů a bytů 1991 a 2001

Pramen: převzato ze Strategického plánu rozvoje města Kopřivnice pro období 2007-2022, říjen 2007

Nezaměstnanost

Kopřivnice v posledních letech prochází velmi výrazným poklesem míry nezaměstnanosti, jak je patrné z grafu 9. Zatímco v lednu 2005 byla nezaměstnanost 12,5 %, v lednu 2008 je to pouze 4,7 %.

Graf č. 9



Pramen: statistické údaje z úřadu práce

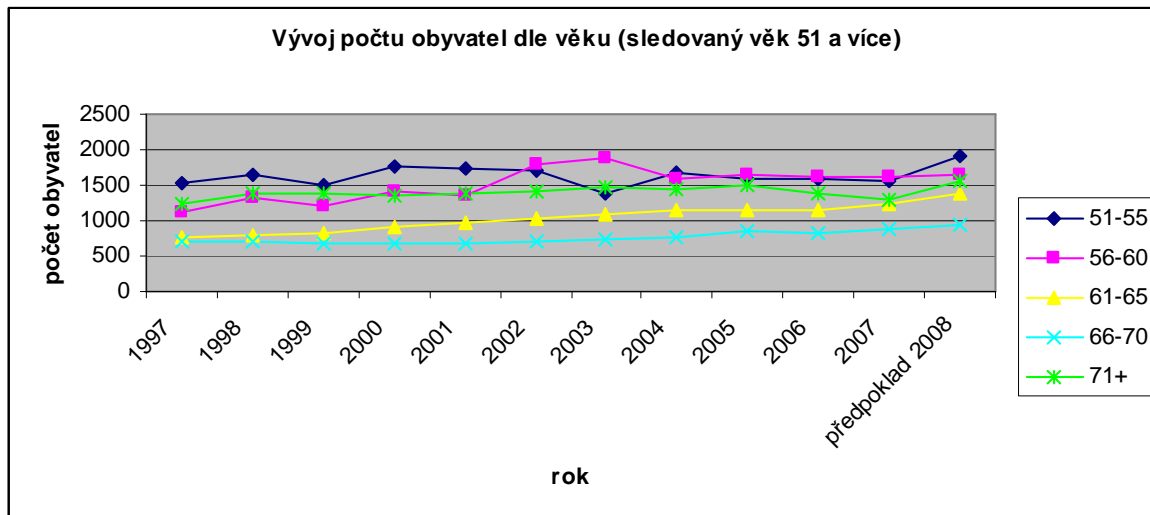
IV. Údaje k cílovým skupinám procesu plánování sociálních služeb ve městě

Cílovými skupinami v procesu plánování sociálních služeb v Kopřivnici jsou senioři, osoby se zdravotním postižením, znevýhodněním a jiným omezením a osoby v tíživé životní situaci.

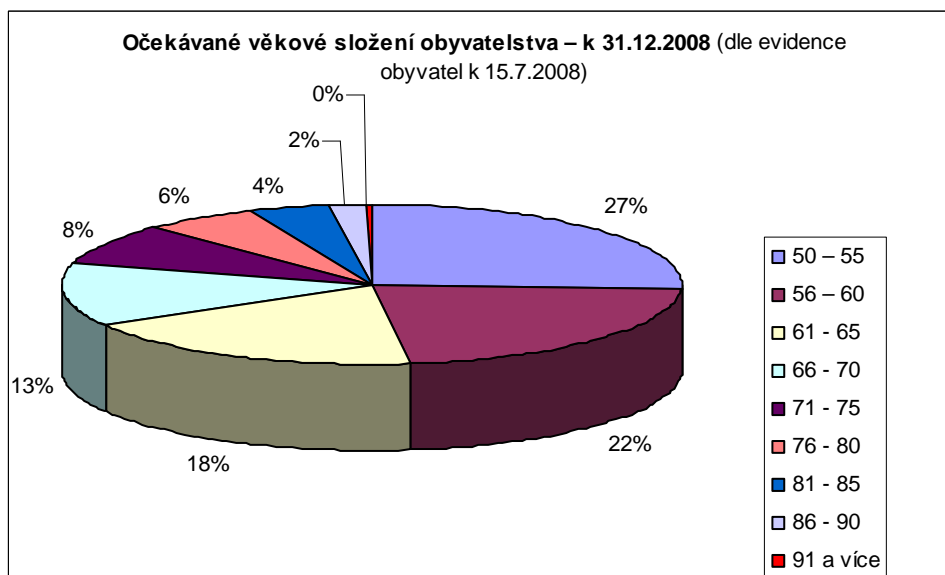
Senioři

Jak je patrné z přecházející kapitoly, populace Kopřivnice zvolna stárne. Graf č. 10 znázorňuje vývoj počtu obyvatel od 51 let vč. výhledu ke konci roku 2008. Z grafu je patrné stárnutí obyvatel Kopřivnice, především pak nárůst počtu obyvatel ve věku mezi 61 až 70 lety. Z tohoto důvodu také dochází ke zvýšenému počtu žadatelů o umístění do domova pro seniory. Graf č. 12 znázorňuje vývoj počtu podaných žádostí a také přehled počtu nevyřízených žádostí. Ke 14. 7. 2008 evidoval odbor sociálních věcí a zdravotnictví 31 nevyřízených žádostí kopřivnických občanů o umístění do domova pro seniory.

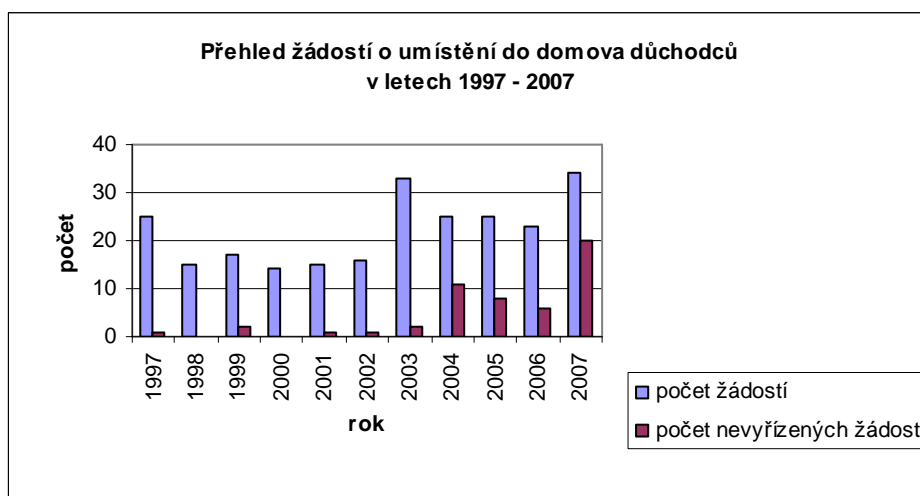
Graf č. 10



Graf č. 11



Graf č. 12

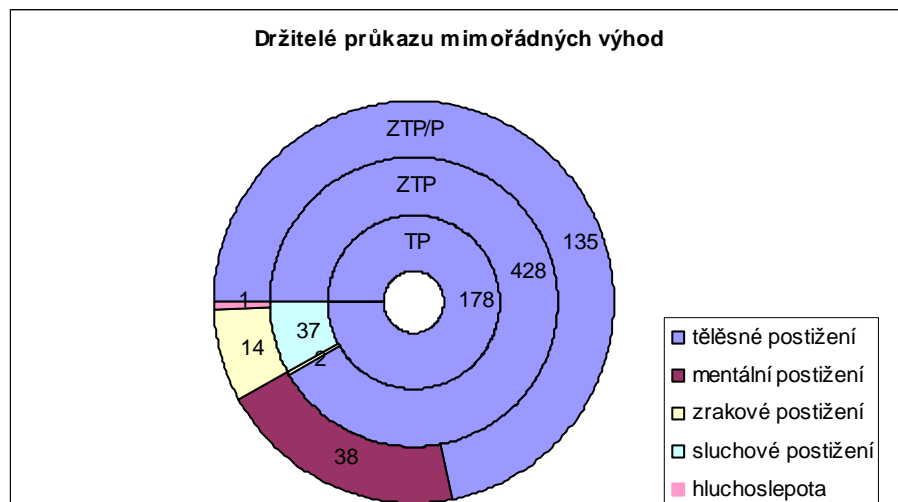


Osoby se zdravotním postižením

Podle statistických údajů bylo v Kopřivnici k 31.12.2007 evidováno 833 držitelů průkazů mimořádných výhod. Z toho 178 občanů s těžkým postižením (TP) využívajících mimořádné výhody I.stupně, 467 občanů se zvlášť těžkým postižením (ZTP) využívajících mimořádné výhody II.stupně a 188 občanů se zvlášť těžkým postižením/průvodce (ZTP/P) využívajících mimořádné výhody III.stupně.

Přehled typů mimořádných výhod s rozdělením na jednotlivé druhy postižení znázorňuje graf. 13.

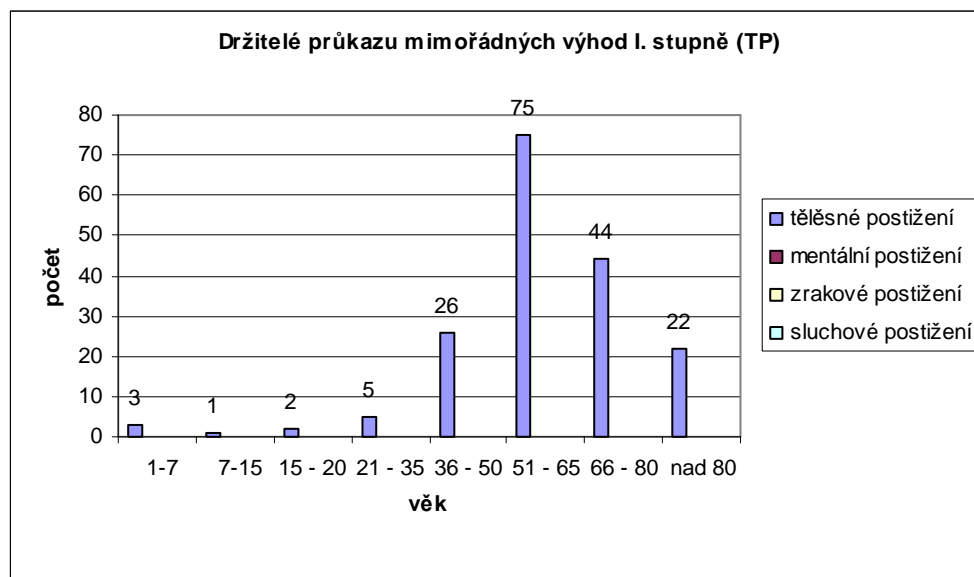
Graf č. 13



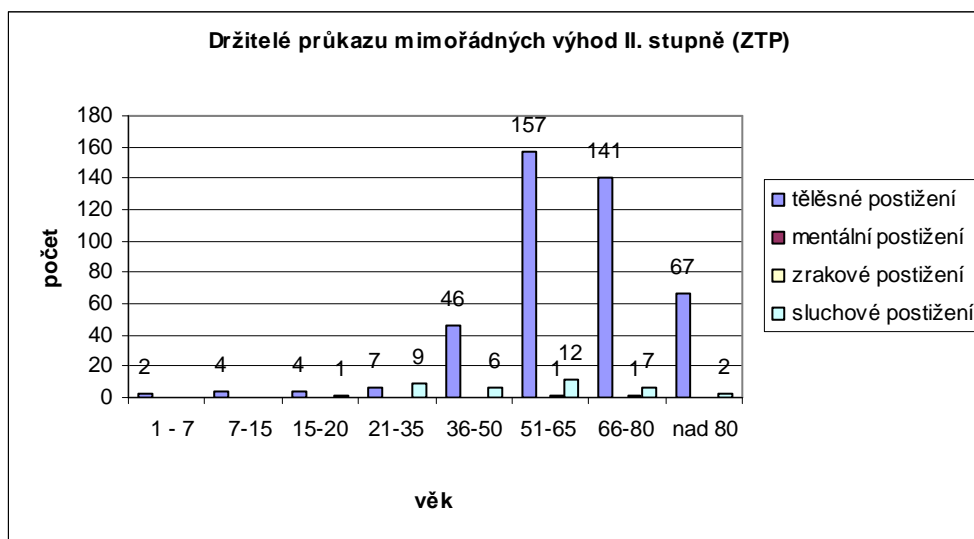
Pramen: zpracováno z údajů poskytnutých odborem sociálních věcí

Další tři grafy znázorňují věkovou strukturu občanů využívajících mimořádné výhody I. až III. stupně.

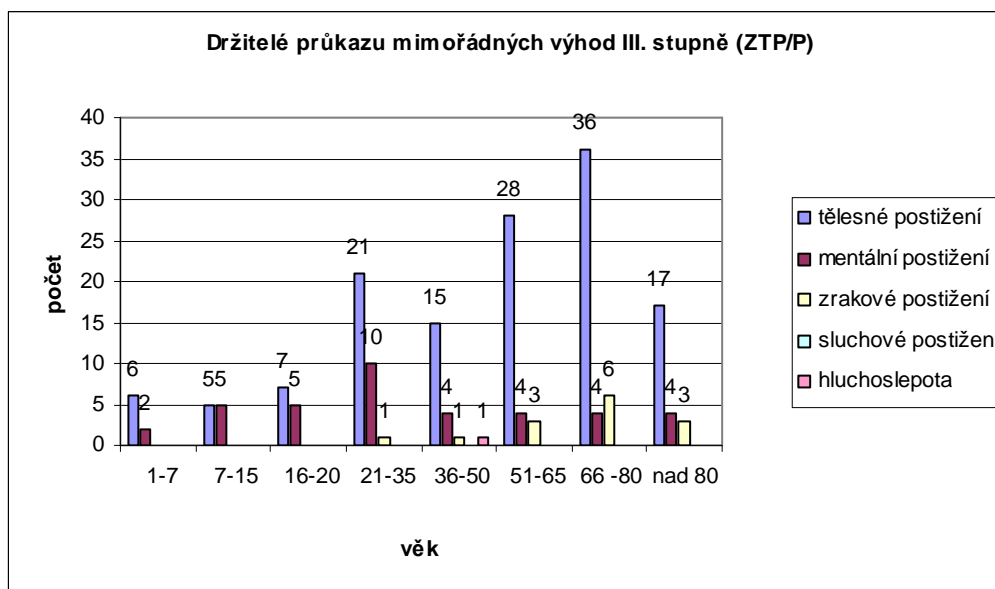
Graf č. 14



Graf č. 15



Graf č. 16



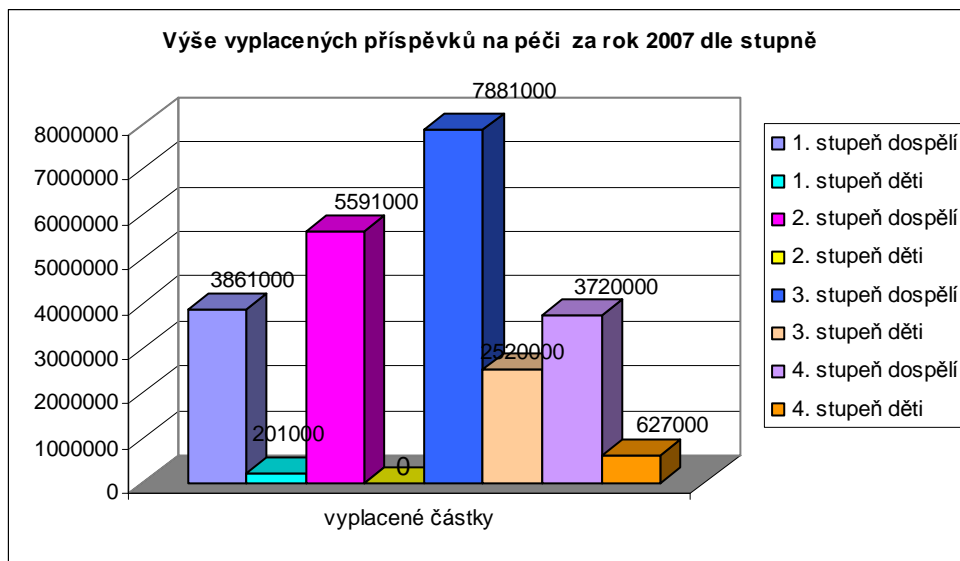
Pramen: zpracováno z údajů poskytnutých odborem sociálních věcí

Podle zákona 108/2006 Sb., o sociálních službách platného od 1.1.2007 je osobám závislým na pomoci jiné fyzické osoby poskytován příspěvek na péči za účelem zajištění potřebné pomoci. Nárok na příspěvek má osoba, která z důvodu dlouhodobě nepříznivého zdravotního stavu potřebuje pomoc jiné fyzické osoby při péči o vlastní osobu a při zajištění soběstačnosti v rozsahu stanoveném stupněm závislosti. Stupeň závislosti se určí měrou závislosti na pomoci jiné fyzické osoby. Stupeň I. – lehká závislost, stupeň II. – středně těžká závislost, stupeň III. – těžká závislost, stupeň IV. – úplná závislost.

V roce 2007 byl tento příspěvek vyplacen celkem 459 občanům Kopřivnice (171 dospělým osobám a 3 dětem v I. stupni, 127 dospělým osobám ve II. stupni, 92 dospělým osobám a 25 dětem ve III. stupni a 36 dospělým osobám a 5 dětem ve IV. Stupni). Celková částka příspěvku na péči vyplacena kopřivnickým občanům za rok 2007 činila 24 401 000,- Kč.

Graf č. 17 znázorňuje výši vyplacených příspěvků na péči v jednotlivých stupních.

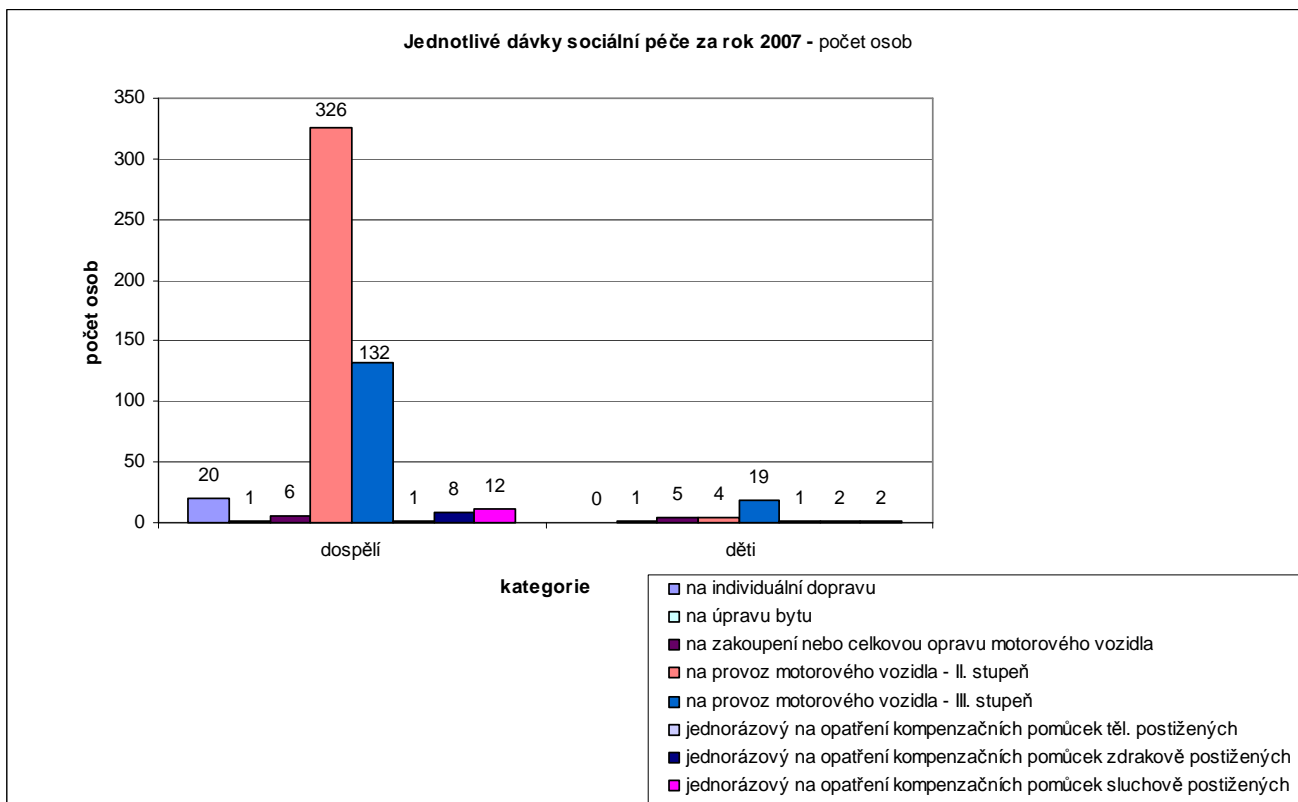
Graf č. 17



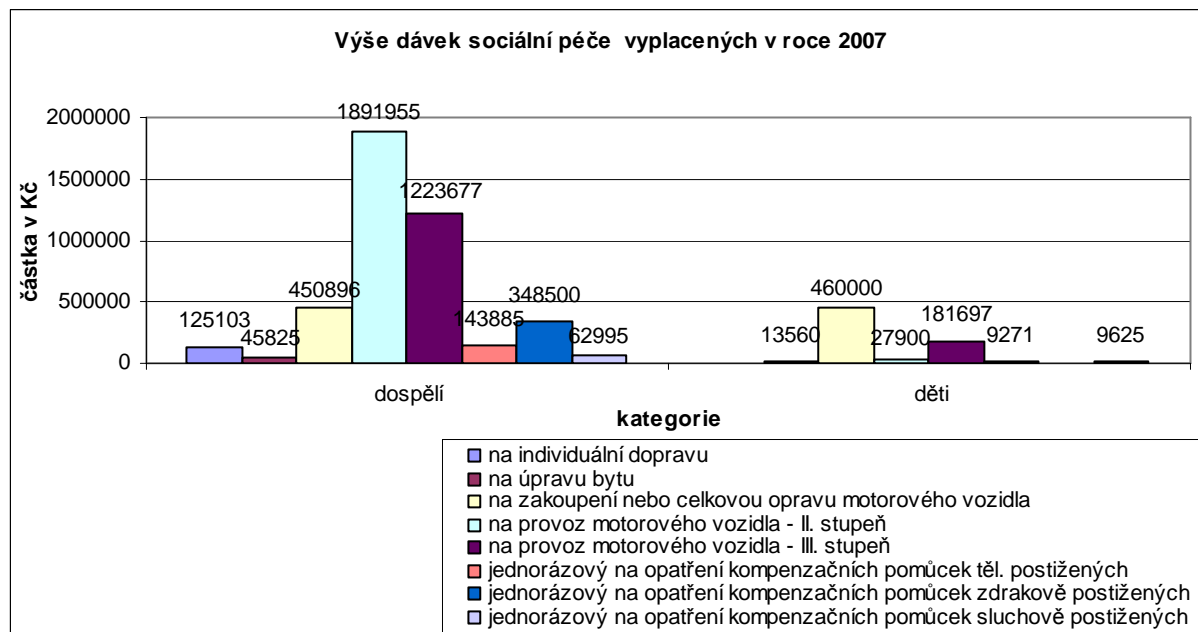
Pramen: zpracováno z údajů poskytnutých odborem sociálních věcí

Za statistiky dále vyplývá, že v roce 2007 byly vyplaceny další dávky sociální péče pro osoby se zdravotním postižením. Dvaceti zdravotně postiženým občanům byl vyplacen příspěvek na individuální dopravu. Dva občané získali příspěvek na úpravu bytu. Příspěvek na zakoupení nebo celkovou opravu motorového vozidla byl vyplacen 11 občanům. Na provoz motorového vozidla bylo vyplaceno 471 příspěvků a 26 občanů získalo jednorázový příspěvek na opatření kompenzačních pomůcek. Celková částka vyplacených příspěvků činila 4 994 889,- Kč. Graf č. 18 znázorňuje přehled počtu osob, kterým byly dávky sociální péče vyplaceny a graf č. 19 vyplacené částky.

Graf č. 18



Graf č. 19



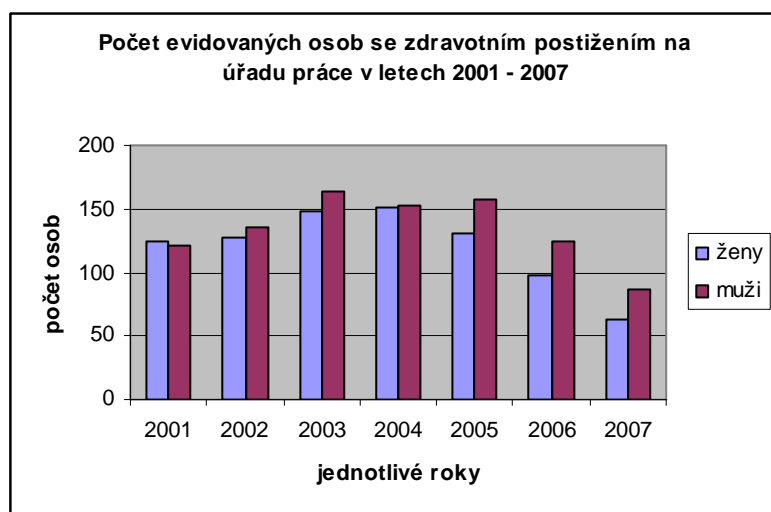
Pramen: zpracováno z údajů poskytnutých odborem sociálních věcí

Přestože jsou některé osoby se zdravotním postižením schopné zapojit se do pracovního procesu, je nabídka volných pracovních míst pro občany zdravotně postižené naprosto nedostatečná. Počet volných míst pro osoby se zdravotním postižením činí poslední čtyři měsíce 17 pro celý novojičínský okres. V současné době eviduje úřad práce 123 osob ze zdravotním postižením. Tabulka č. 4 znázorňuje věkovou strukturu evidovaných osob. V grafu č. 20 jsou uvedeny počty evidovaných osob se zdravotním postižením na úřadu práce v letech 2001 – 2007.

Tabulka č. 4

Věk	do 19	20-24	25-29	30-34	35-39	40-44	45-49	50-54	55-59	60-64	nad 65
celkem	0	2	1	6	7	9	26	29	31	12	0
ženy	0	1	1	5	3	3	19	15	10	0	0

Graf č. 20



Pramen: převzato ze statistiky úřadu práce

Osoby v tíživé životní situaci

Za vážnou životní krizi je obecně považována ztráta zaměstnání, rozvod, ztráta bydlení a další faktory jako např. vážná nemoc v rodině, úmrtí v rodině, odchod dětí z domova, násilí v rodině. Lidé v tíživé životní situaci a v nepříznivé sociální situaci setrvávají v dlouhodobém stresu a hledají východisko, potřebují podporu a pomoc.

Jak již bylo uvedeno výše, dochází v současné době v Kopřivnici k poklesu míry nezaměstnanosti. Podle statistických údajů evidoval úřad práce k 31.12.2008 575 nezaměstnaných osob z toho 149 osob se zdravotním postižením.

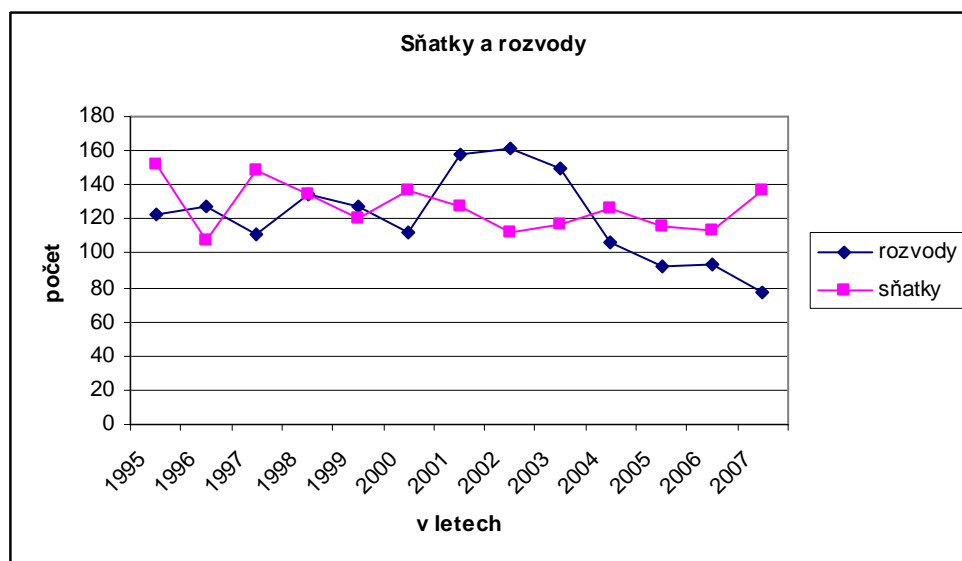
V této kapitole uvádíme informace, které významně ovlivňují požadavky na strukturu sociálních služeb ve městě.

Rozvodovost

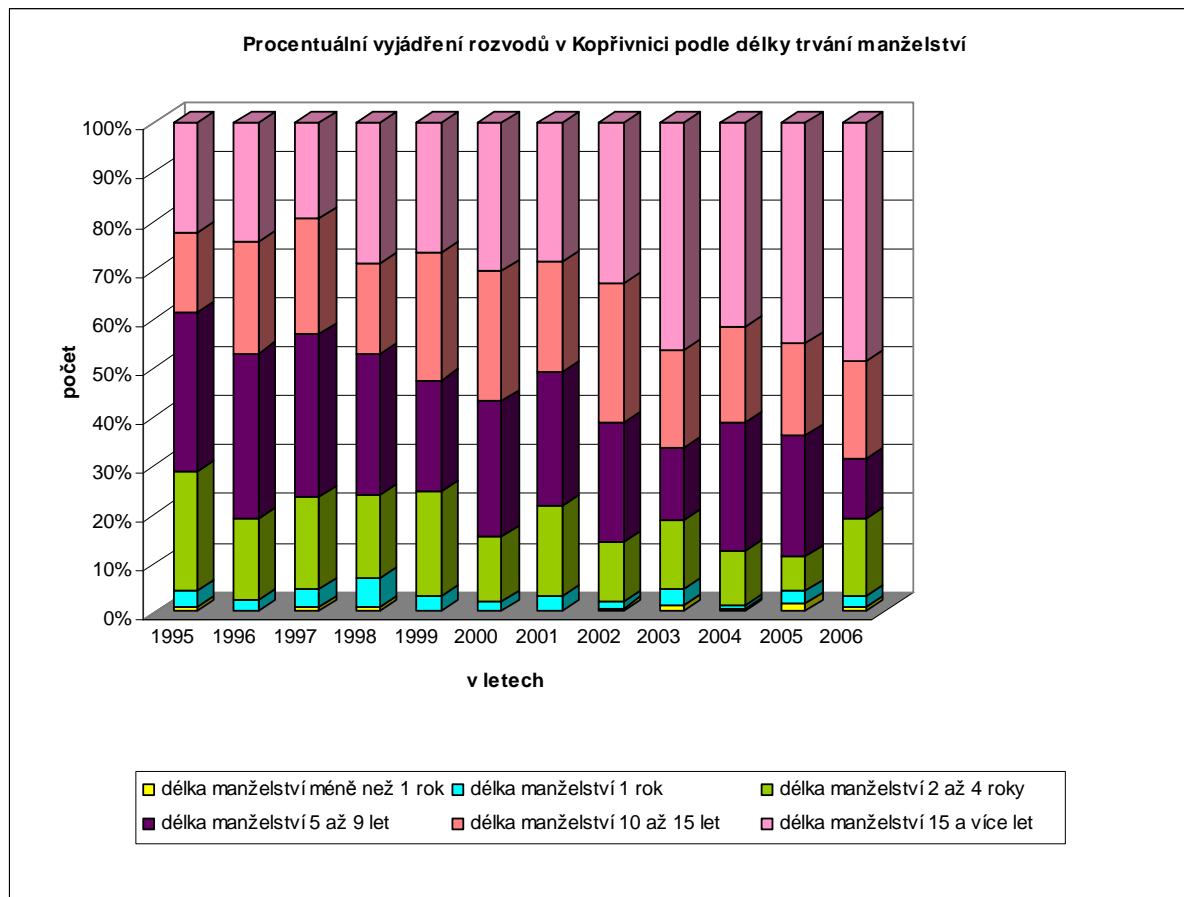
Jedním z faktorů ovlivňujících životní situaci člověka je rozvod. Podle statistik je patrné, že v posledních letech dochází v Kopřivnici k mírnému poklesu rozvodovosti. Graf č. 21 znázorňuje přehled uzavřených a ukončených manželství v Kopřivnici v letech 1995 – 2007. Je zřejmé, že je stále uzavíráno méně manželství než před deseti lety, i když v posledním roce došlo k mírnému zvýšení počtu uzavřených manželství. Tato situace může být však ovlivněna skutečností, že v současné době vstupují do manželství tzv. silné ročníky.

Z téhož grafu je zřejmé, že došlo od roku 2002, kdy bylo v Kopřivnici rozvedeno nejvíce manželství, k poklesu rozvodovosti. Je však překvapivé, že v posledních pěti letech dochází k nárůstu počtu rozvodů u manželství uzavřených před 15 a více lety. Procentuální přehled ukončených manželství podle délky trvání manželství vyjadřuje graf č. 22.

Graf č. 21



Graf č. 22



Pramen dat : Databáze demografických údajů za obce ČR, ČSÚ, (On-line)

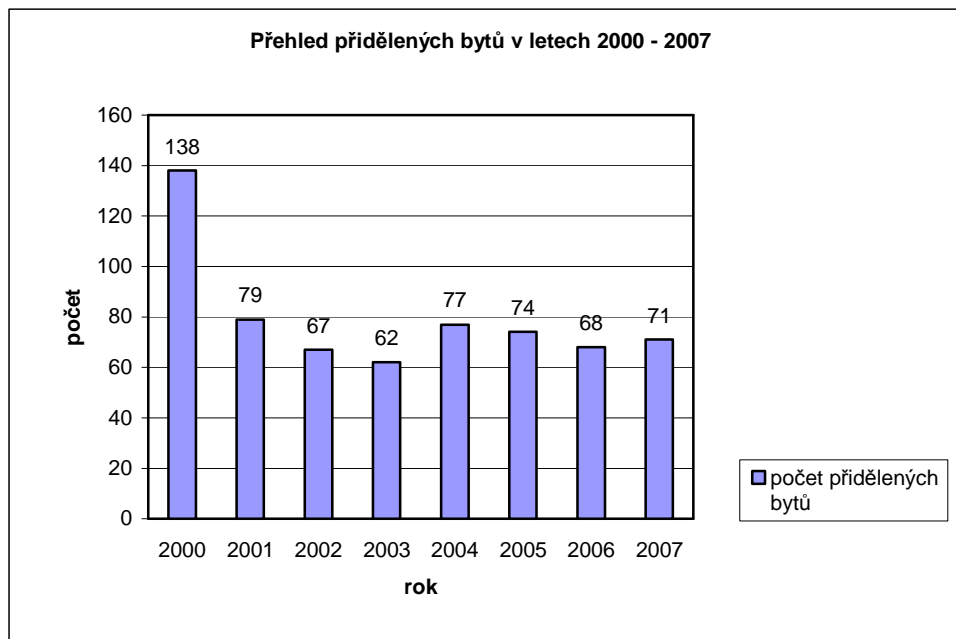
http://vdb.czso.cz/vdbvo/tabdetail.jsp?kapitola_id=18&potvrz=Dokon%C4%8Dit+%C3%BApravy&pro_2945186=599565&cislotab=DEMCU001+OB&str=tabdetail.jsp

Problematika bydlení

Ke dni 31.12.2007 hospodařilo město Kopřivnice se 1719 byty. Podle pravidel prodeje bytů prodalo k 30.6.2008 438 bytů a dalších 289 bytů bude prodáno v termínu 1.7.2009 – 30.6.2010. Po ukončení tohoto prodeje bude Město Kopřivnice vlastnit 992 bytů.

Byty jsou občanům přidělovány podle pravidel pronajímání bytů ve vlastnictví města Kopřivnice. Přehled přidělených bytů ve vlastnictví města od roku 2000 do 31.12.2007 znázorňuje graf č. 23.

Graf č. 23



Pramen dat: zpracováno z údajů poskytnutých odborem bytového hospodářství

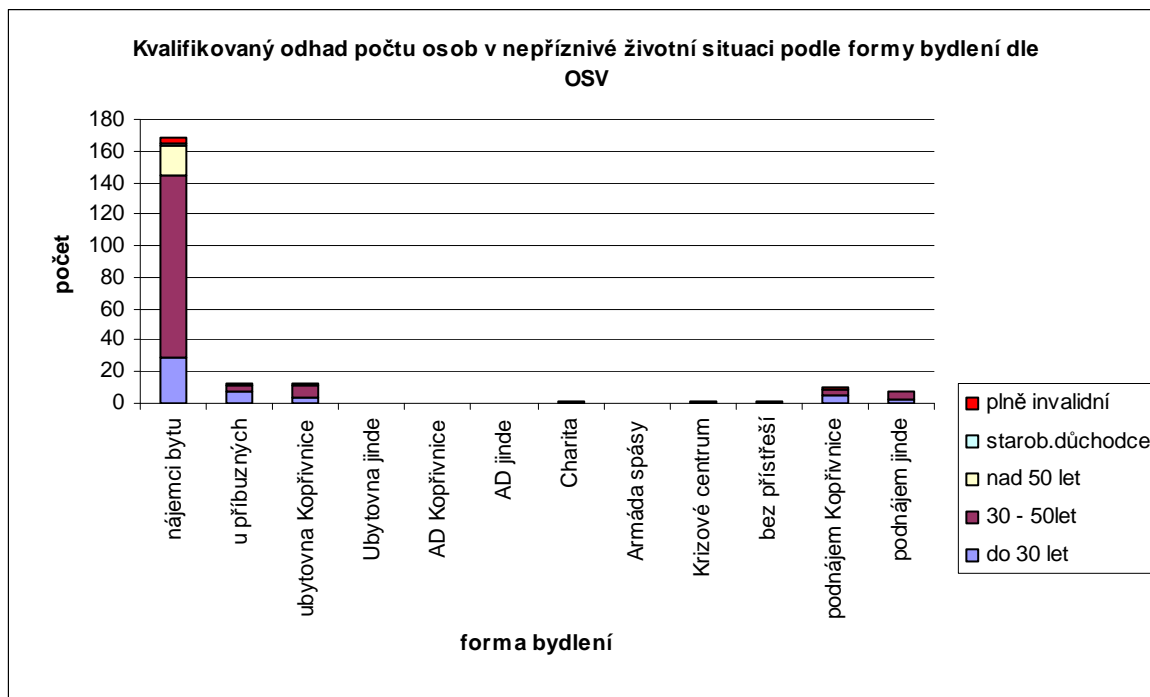
Na základě zkušeností odboru sociálních věcí a zdravotnictví byl na konci února 2007 zpracován kvalifikovaný odhad počtu osob v nepříznivé sociální situaci, který činí 564 osob a jejich formy bydlení (viz. graf č. 24 a tabulka č. 5). Tyto osoby si nejsou schopny zajistit bydlení z vlastních finančních prostředků, a proto jsou odkázány na určitou formu „sociálního bydlení“ („Sociální bydlení je bydlení, kde je vstup omezován existencí pravidel pro přidělování bytu zvláště ty domácnosti, které mají potíže při hledání bydlení na volném trhu.“- definice Mezinárodní organizace sociálního bydlení)

Graf č. 25 znázorňuje pravděpodobnou vlastnickou strukturu bytového fondu v Kopřivnici v roce 2010.

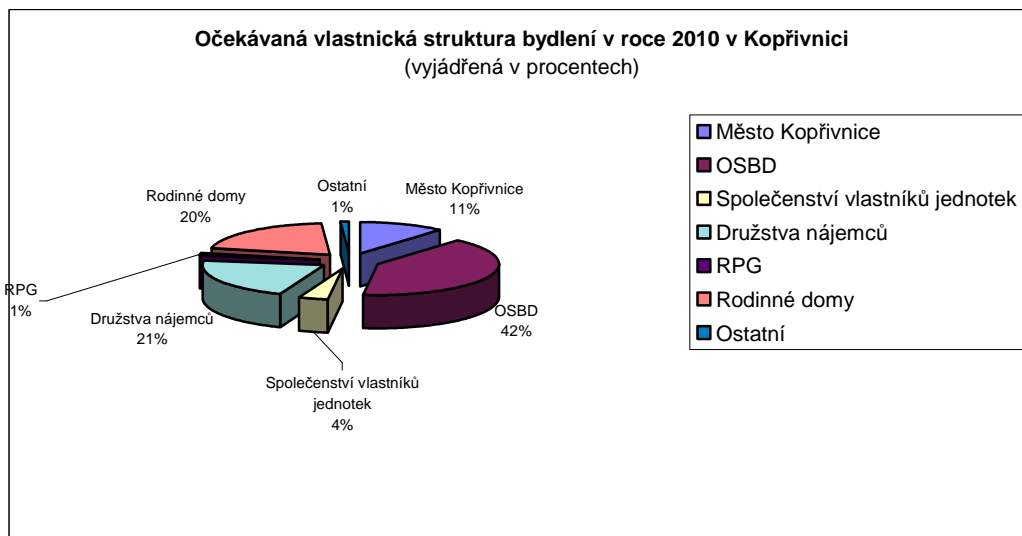
Tabulka č. 5

		nájemci bytu	u příbuzných	ubytovna Kopřivnice	Ubytovna jinde	AD Kopřivnice	AD jinde	Charita	Armáda spásy	Krizové centrum	bez přístřeší	Podnájem		Celkem	
												Kopřivnice	Jinde		
Rodiny s dětmi	celkem	168	13	13	0	0	0	1	0	1	1	10	7	214	
	do 30 let	29	7	4						1		5	2	48	
	30 - 50 let	115	5	8				1				4	5	138	
	nad 50 let	20	1								1			22	
	starob. důchodce	1													1
	plný invalidní	3		1									1		5
Manželé partneri bez dětí	celkem	23	3	0	0	0	0	0	0	0	1	0	0	27	
	do 30 let	2	2											4	
	nad 30 let	21	1								1			23	
Jednotlivci	celkem	109	132	17	5	8	1	2	0	0	25	14	10	323	
	mají SD	1												1	
	mají PID	4	1	1			1							7	
	bez výplaty SD													0	
	bez výplaty PID	1				1					1			3	
	do 30 let	16	84	4	1			1				4	4	114	
	30-50 let	37	32	6	4	2		1			13	7	4	106	
	nad 50 let	50	15	6			5				11	3	2	92	
celkem	300	148	30	5	8	1	3		1	27	24	17	564		

Graf č. 24



Graf č. 25



Pramen: Principy hospodaření s bytovým fondem Města Koprivnice

Bezdomovectví

Ne všichni občané jsou schopni si vzhledem ke svým finančním možnostem zajistit adekvátní bydlení. Proto se projevuje fenomén zvaný bezdomovectví. Tento fenomén se začal projevovat v ČR po roce 1989 a znamená mnohavrstvený problém, který je výrazem extrémní chudoby a sociálního vyloučení za společnosti.

V roce 2006 došlo k mapování situace osob bez přístřeší. Bylo kontaktováno 66 osob a tabulka č. 5 uvádí počet a věk kontaktovaných osob. V tabulce č. 6 jsou podrobně rozepsány způsoby bydlení těchto osob.

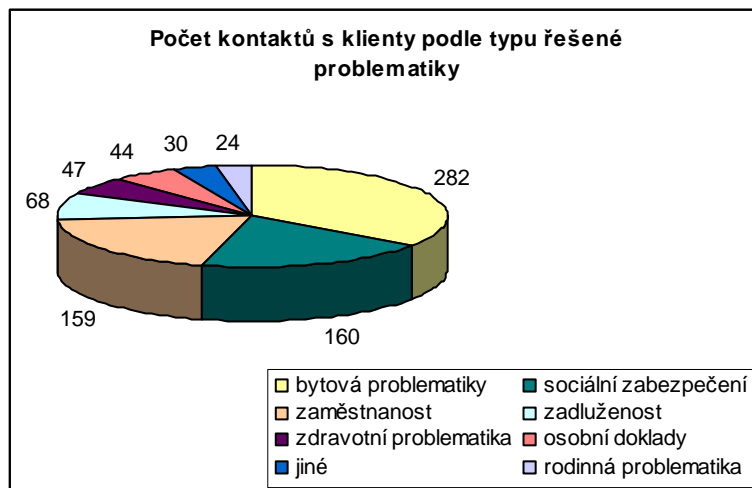
Poznatky ze sociální práce terénního pracovníka odboru sociálních věcí

Od začátku roku 2008 do 31.7.2008 provedla terénní pracovníce 814 kontaktů se 74 klienty z toho 68 klientů s definovanou zakázkou (stanoveným osobním cílem a navrženými kroky řešení problému). Jednotlivé typy zakázek a počet kontaktů, které terénní pracovníce s klienty řeší znázorňuje tabulka č. 7 a graf č. 26.

Tabulka č. 8

Typ řešené problematiky	Počet kontaktů
bytová problematika	282
sociální zabezpečení	160
zaměstnanost	159
zadluženost	68
zdravotní problematika	47
osobní doklady	44
jiné	30
rodinná problematika	24

Graf č. 26



Pramen: Zpráva z terénní sociální práce 1.1. – 31.7.2008

Drogová závislost

Otázkou drogové závislosti se v Kopřivnici zabývá obecně prospěšná společnost Renarkon, která zde zajišťuje terénní program. V průběhu ledna až května letošního roku provedl terénní pracovník Renarkonu v Kopřivnici 294 kontaktů z nichž 242 bylo s muži a 52 se ženami. Organizace neregistruje zvýšený počet uživatelů drog, zvýšil se pouze počet kontaktů, což je důsledkem rozšíření programu jak časového tak i po stránce personálního zajištění.

Jedinou změnou je stále větší počet uzavírání se uživatelů nitrožilních drog na byty, naopak velmi otevřená, zcela běžná je aplikace toluenu čicháním na veřejných prostranstvích města. Přehled počtu kontaktů v letech 2000 – 2007 znázorňuje tabulka č. 9.

Tabulka č.9 Meziroční srovnání terénního programu v Kopřivnici

Meziroční srovnání		
	počet kontaktů	počet vydaných inj. setů
rok 2000	103	826
rok 2001	249	5 482
rok 2002	473	4 201
rok 2003	552	5 950
rok 2004	275	6 372
rok 2005	386	15 770
rok 2006	311	24 395
rok 2007	599	24 450

Pramen: Závěrečná zpráva za rok 2007 o terénní práci pro uživatele drog ve městě Kopřivnice, Zpráva za období 1 – 5 /2008 o terénní práci pro uživatele drog ve městě Kopřivnici

Použité zkratky

ČR	Česká republika
ČSÚ	Český statistický úřad
např.	například
OSBD	Oblastní stavební bytové družstvo
OSV	Odbor sociálních věcí
RPG byty	jedna z nejvýznamnějších firem na českém trhu s nemovitostmi
Sb.	sbírky
stř.	střední
TP	těžké postižení
tzv.	tak zvané
vč.	včetně
ZTP	zvláště těžké postižení
ZTP/P	zvláště těžké postižení/průvodce

Prameny

Databáze demografických údajů za obce ČR, ČSÚ, (On-line)

http://www.czso.cz/cz/obce_d/pohyb/cz0804.xls

Databáze demografických údajů za obce ČR, ČSÚ, (On-line)

http://vdb.czso.cz/vdbvo/tabdetail.jsp?kapitola_id=18&potvrz=Dokon%C4%8Dit+%C3%BApravy&pro_2945186=599565&cislotab=DEMCU001+OB&str=tabdetail.jsp

Databáze demografických údajů za obce ČR, ČSÚ, (On-line)

http://vdb.czso.cz/vdbvo/tabparamzdr.jsp?vo=tabulka&kapitola_id=96&cislotab=OB049_OK.40&verze=1

Principy hospodaření s bytovým fondem Města Kopřivnice

Sčítání lidu, domů a bytů 2001

Statistické údaje Úřadu práce v Novém Jičíně

Strategický plán rozvoje města Kopřivnice pro období 2007-2022, říjen 2007

Údaje odboru bytového hospodářství města Kopřivnice

Údaje odboru sociálních věcí a zdravotnictví města Kopřivnice

Závěrečná zpráva za rok 2007 o terénní práci pro uživatele drog ve městě Kopřivnice, Renarkon

Zpráva z mapování terénní práce – bezdomovectví v Kopřivnici, listopad 2006

Zpráva z terénní sociální práce 1.1. – 31.7.2008, Katrin Hanáková

Zpráva za období 1 – 5 /2008 o terénní práci pro uživatele drog ve městě Kopřivnici, Renarkon