



evropský  
sociální  
fond v ČR



EVROPSKÁ UNIE



OPERAČNÍ PROGRAM  
LIDSKÉ ZDROJE  
A ZAMĚSTNANOST

PODPORUJEME  
VAŠI BUDOUCNOST  
[www.esfcr.cz](http://www.esfcr.cz)



**MĚSTO KOPŘIVNICE**  
MĚSTSKÝ ÚŘAD KOPŘIVNICE

---

Odbor sociálních věcí a zdravotnictví

---

## Zápis č. 3 /2013

**z pracovního jednání Řídící skupiny střednědobého plánování sociálních služeb**  
(v rámci projektu Plánování rozvoje sociálních služeb v Kopřivnici na období 2013 -2016  
- II.plánovací období, reg. č. CZ.1.04/3.1.03/65.00020)

Datum jednání: **31. 1. 2013 v 09:00 hodin**

Místo jednání: zasedací místnost č. dv. 266, 2 p., MěÚ Kopřivnice

Přítomni: dle presenční listiny

Jednání zahájila Mgr. Mikundová

### Program jednání:

- projednání připomínek střednědobého plánu sociálních služeb

Na základě předložených připomínek budou do plánu nově přidány opatření a aktivity, které byly definovány rozšířenou řídicí skupinou dne 23.1. 2013:

- 1.1.7 Iniciování zřízení konzultační skupiny na úrovni statutárních zástupců obcí, nebo jimi pověřených osob, ve spádové oblasti města Kopřivnice
- 1.4. Rozšíření cílové skupiny uživatelů Denního stacionáře Kopřetina zejména o uživatele s kombinovaným postižením a s poruchami autistického spektra z Kopřivnice
  - 1.4.1 Přesné definování rozšířené cílové skupiny uživatelů služby Denního stacionáře Kopřetina a jejich potřeb
  - 1.4.2 Rozhodnutí o vhodné variantě pro nové umístění Denního stacionáře Kopřetina do bezbariérových prostor v Kopřivnici a zpracování projektu rekonstrukce
  - 1.4.3 Rekonstrukce vhodných prostor a přestěhování Denního stacionáře z Vlčovic do Kopřivnice
- 1.5. Zřízení sociálně-terapeutických dílen jako navazující služby zejména pro uživatele denního stacionáře Kopřetina, transformovaných služeb a klienty speciálních škol z Kopřivnice
  - 1.5.1 Přesné definování cílové skupiny uživatelů služby sociálně-terapeutických dílen a jejich potřeb
  - 1.5.2 Úprava prostor stávajícího DS Kopřetina ve Vlčovicích pro potřeby služby sociálně-terapeutických dílen

- 1.5.3 Hledání vhodného poskytovatele pro poskytování služby a stanovení podmínek financování
- 3.4. Zpřístupňování dopravy osobám se sníženou schopností pohybu a orientace z Kopřivnice
- 3.4.1 Podpora bezbariérové svozové dopravy pro osoby z Kopřivnice
- 3.4.2 Podpora bezbariérové dopravy pro seniory se sníženou schopností pohybu či orientace z Kopřivnice

Projednání připomínek doručených v rámci připomínkového řízení – viz příloha č. 1

- Celkem doručeno 10 připomínek + připomínky z jednání všech PS, ke kterým proběhlo rozšíření jednání ŘS 23.1.2013

#### Diskuse k ostatním aktivitám plánu:

- Bod 1.3. bude ponechán bez chráněného bydlení
- 1.4.4. Vzdělávání pracovníků – tato aktivita bude vymazána - vzdělávání patří k standardům kvality služby
- K 3.4.2
  - budou zmapovány potřeby seniorů v oblasti dopravy. Jde především o umožnění dopravy seniorům se sníženou schopností pohybu a orientace z Kopřivnice zejména k lékařům, na úřady apod.
  - Mgr. Schwarz – za individuální dopravu – většina klientů žádá dopravu k lékařům, zubařům, do lékáren, do nemocnic a na společenské akce
  - Mgr. Rysová – tato služba bude zřejmě dotována městem. Stanovíme si podmínky pro tuto službu dle mapování (2013-2014).
  - předpokládané náklady – cca 50.000,- Kč.
  - spolupráce - poskytovatelé sociálních služeb, lékaři, Kluby seniorů apod.
  - rizika - neschopnost seniorů specifikovat své potřeby s ohledem na budoucnost

Mgr. Mikundová - je nutné svolat všechny pracovní skupiny

Termín: 11. 2. 2013 ve 16:00 hod. – seznámení se s vypořádáním se s připomínkami došlými v termínu pro podávání připomínek.

Projednávání II. střednědobého plánu bude předloženo do Rady města 18.2. 2013. Budou přizváni Mgr. Schwarz - vedoucí skupiny „Poskytovatelé“ a Ing. Klečka - vedoucí pracovní skupiny „Senioři“.

Na jednání Zastupitelstva 7.3. 2013 bude přizván metodik - Mgr. Hlišníková a budou přítomni všichni vedoucí pracovních skupin.

#### Různé

Mgr. Galiová

- seznámila řídicí skupinu s transformací služeb,
- seznámila řídicí skupinu s výstupy jednání s p. starostkou z Frenštátu p. R. a (Kopřivnice). Frenštát p. R. chce spolupracovat při poskytování služeb denního

stacionáře, zatím neplánuje zavádět novou službu, když Kopretina může nabídnout kapacitu a je v dojezdové vzdálenosti,

- informace o připravovaném kulatém stole – proběhne v dubnu – účast zatím přislíbili: MŠ a ZŠ Motýlek, DS Slezská diakonie, Chráněné bydlení Nová Horka, Nový Jičín. Pozvána bude i veřejnost,

- informace o otevření chráněného bydlení a způsobu předání informací veřejnosti - film o transformaci a příběhy lidí, oslovíme kabelovou televizi a požádáme o zveřejnění filmu, dále se nabízí možnost výstavy fotografií ve vestibulu nebo KDK,

- OSV se zapojí do mapování potřeb specifických cílových skupin, o které požádal MSK, výsledky budou použitelné i pro naše potřeby.

Mgr. Rysová

V rámci přípravy akčního plánu proběhla dne 28.1. 2013 schůzka se zástupci společnosti Theráponu (informativní) - uvažují o rozšíření služeb pro seniory.

18.4. 2013 – Den země bude společný se Dnem sociálních sužeb.

### **Usnesení řídicí skupiny (dále jen ŘS) ze dne 31.1.2013 :**

#### **2013/06**

Řídicí skupina se po projednání shodla na doplnění aktivity č. 3.4.2 (podpora bezbariérové dopravy pro seniory se sníženou schopností pohybu či orientace z Kopřivnice).

#### **2013/07**

Řídicí skupina po projednání schvaluje vypořádání připomínek z veřejného připomínkování II. Střednědobého plánu rozvoje sociálních služeb na území města Kopřivnice se zapojením města Štramberk a obcí Závišice, Ženkla na období 2013-2016 ve znění dle přílohy č. 1 tohoto zápisu.

#### **2013/08**

1. Řídicí skupina po projednání na základě jednání mimořádné řídicí skupiny ze dne 23.1. 2013 schvaluje návrh II. Střednědobého plánu rozvoje sociálních služeb na území města Kopřivnice se zapojením města Štramberk a obcí Závišice, Ženkla na období 2013-2016 ve znění dle přílohy č. 2
2. ukládá OSV předložit jej ke schválení v orgánech obcí,
3. ukládá OSV seznámit s aktuálním zněním plánu všechny pracovní skupiny na společném jednání dne 11.2. 2012.

#### **2013/09**

Řídicí skupina ukládá Mgr. Schwarz, zúčastnit se za ŘS jednání Rady města a Zastupitelstva města, při projednávání II. Střednědobého plánu rozvoje sociálních služeb na území města Kopřivnice se zapojením města Štramberk a obcí Závišice, Ženkla na období 2013-2016.

#### **2013/10**

Řídicí skupina ukládá Mgr. Mikundové přizvat na projednávání II. Střednědobého plánu rozvoje sociálních služeb na území města Kopřivnice se zapojením města Štramberk a

obcí Závašice, Ženkla na období 2013-2016 do Zastupitelstva města metodika komunitního plánování a všechny vedoucí pracovních skupin.

**2013/11**

Řídící skupina po projednání pověřuje Mgr. Galiová a Mgr. Mikundová, aby se v případě potřeby účastnily projednávání II. Střednědobého plánu rozvoje sociálních služeb na území města Kopřivnice se zapojením města Štramberk a obcí Závašice, Ženkla na období 2013-2016 v orgánech okolních obcí.

Zapsala: Katrin Váňová, Mgr. Blanka Mikundová

Ověřila: Mgr. Galiová

**Vypořádání připomínek z veřejného připomínkování  
návrhu „II. střednědobého plánu sociálních služeb  
na území města Kopřivnice se zapojením města Štramberk a obcí Závašice, Ženkla  
na období 2013 - 2016**

termín připomínkového řízení				10.1. 2013 -28.1.2013		
Připomínka ke kapitole č. / str.	termín doručení připomínky	Organizace	Původní znění textu**	Text připomínky, návrhu změny či doplnění	Stručné zdůvodnění připomínky	Způsob vypořádání
Kap. č. 6.1/ str. č. 27	31.1.2013 na jednání ŘS	Město Štramberk p. Tichavská ústně	„Dům s pečovatelskou službou..“	Pečovatelská služba	oprava názvu zařízení	zpracováno - oprava textu
Kap. č. 6.1/ str. č. 29	28.1.2013	Slezská diakonie	Denní stacionář Eden Nový Jičín	EDEN Nový Jičín, denní stacionář	oprava názvu	zpracováno - oprava textu
Kap. č. 6.1 /str. č. 29	28.1.2013	Slezská diakonie	Domov pro osoby ze ZP Karmel Tichá	KARMELOV Tichá, domov pro osoby se zdravotním postižením	oprava názvu	zpracováno - oprava textu
Kap. č. 6.1 /str. č. 29	28.1.2013	Slezská diakonie	Chráněné bydlení Archa Nový Jičín	ARCHA Nový Jičín, chráněné bydlení	oprava názvu	zpracováno - oprava textu
Kap. č. 6.1/ str. č. 30	28.1.2013	Slezská diakonie	Sociálně terapeutické dílny Effatha Nový Jičín	EFFATHA Nový Jičín, sociálně terapeutické dílny	oprava názvu	zpracováno - oprava textu
Kap. č. 11.3/ str. č. 59	28.1.2013	OS "Máš čas?"	„projekt „O krok blíže k zaměstnávání“...“	...O krok blíže k zaměstnání...“	oprava názvu projektu	zpracováno - oprava textu
Kap. č. 6.1/ str. č. 27	24.1.2013	Zámek Nová Horka	Tabulka 5: Přehled registrovaných sociálních služeb podle zákona o sociálních službách na území měst Kopřivnice a Štramberk a obcí Závašice a Ženkla	- doplnit pobytovou službu sociální péče Druh služby: chráněné bydlení Název zařízení: Chráněné bydlení Kopřivnice, Záhumní ul. Jméno poskytovatele: Zámek Nová Horka, p. o. Forma služby: pobytová	služba bude na území Kopřivnice od 3/2013	zpracováno - oprava textu

Kap. č. 6.1/ str.č. 32	24.1.2013	Zámek Nová Horka	Tabulka 9: Přehled ostatních organizací a aktivit v sociální oblasti působící			
	23.1.2013			viz zápis		doplnění aktivit dle zápisu z ŘS ze dne 23.1.2013
Kap. č. 3.1/str. č. 11	21.1.2013	OŠK, Michálková	...Bude řešeno..dům.		V KDK se určitě nemyslí zprovoznění klubu pro skupiny ohrožených soc. vyločením a patologickými jevy.	nahrazeno textem: Bude řešeno pro neorganizovanou mládež, která je obecně více ohrožena negativními jevy
viz příloha	21.1.2013	p. Bárová	upozornění na stylistické chyby a grafickou úpravu			zpracováno

zpracovala: Mikundová, 31.1.2013

## **II. střednědobý plán sociálních služeb na území města Kopřivnice se zapojením města Štramberk a obcí Závišice, Ženklava na období 2013 - 2016**

**Pracovní verze k projednání v orgánech obcí**



Dokument vznikl v procesu komunitního plánování sociálních služeb  
duben 2011 – únor 2013

Tento dokument vznikl jako jedna z aktivit projektu „Plánování rozvoje sociálních služeb v Kopřivnici na období 2013-2016 – II. plánovací období“, registrační číslo CZ.1.04-3.1.03/65.00020, financovaného z Evropského sociálního fondu prostřednictvím Operačního programu Lidské zdroje a zaměstnanost a ze státního rozpočtu České republiky.

## **Vize:**

Kopřivnicko - region spokojených a aktivních občanů.

## **Poslání plánu:**

Informujeme a zapojujeme uživatele, poskytujeme kvalitní sociální služby pro všechny v prostředí vzájemné důvěry.

## **Zpracovatelský tým:**

Na zpracování 2. komunitního plánu se podíleli členové čtyř pracovních skupin složených ze zástupců poskytovatelů a uživatelů sociálních služeb, dále zástupci města Kopřivnice a Štramberka a obcí Závašice a Ženklava.

## **Odborný garant procesu plánování:**

Mgr. Šárka Hlisnikovská, krajský metodik komunitního plánování

## **Tvorbu plánu koordinovala a finální dokument zpracovala:**

Mgr. Blanka Mikundová, koordinátorka sociální prevence

## **Průběh schvalování (předpokládané termíny):**

Řídící skupina:	31. 1. 2013
Pracovní skupiny:	11. 2. 2013
Rada města Kopřivnice:	18. 2. 2013
Zastupitelstvo města Kopřivnice:	7. 3. 2013
Rady města Štramberk:	únor 2013 (termín není zatím stanoven)
Zastupitelstvo města Štramberk:	březen 2013 (termín není zatím stanoven)
Zastupitelstva obcí Závašice a Ženklava:	březen 2013 (termín není zatím stanoven)



## Obsah:

<b>1. KOMUNITNÍ PLÁNOVÁNÍ SOCIÁLNÍCH SLUŽEB A SOUVISEJÍCÍCH AKTIVIT.....</b>	<b>5</b>
1.1. ZÁKLADNÍ PRINCIPY PLÁNOVÁNÍ SOCIÁLNÍCH SLUŽEB .....	5
1.2. HLAVNÍ PŘÍNOS KOMUNITNÍHO PLÁNOVÁNÍ .....	6
<b>2. PRŮBĚH KOMUNITNÍHO PLÁNOVÁNÍ SOCIÁLNÍCH SLUŽEB.....</b>	<b>7</b>
2.1. HISTORIE ZPRACOVÁNÍ PLÁNU V KOPŘIVNICI .....	7
2.2. MONITORING – VYHODNOCENÍ 1. PLÁNU – MÍRA SPLNĚNÍ CÍLŮ, OPATŘENÍ A AKTIVIT ZA OBDOBÍ 2009-2012.....	7
<b>3. PŘÍPRAVA PLÁNU V DRUHÉM PLÁNOVACÍM OBDOBÍ.....</b>	<b>12</b>
3.1. INFORMACE O PROJEKTU .....	12
3.1.1. Klíčové aktivity projektu a jejich průběh .....	13
3.1.2. Zpracovatelský tým.....	18
3.2. ZAPOJENÍ OBCÍ .....	19
3.3. ZMĚNY V ORGANIZAČNÍ STRUKTUŘE.....	19
<b>4. ZÁKLADNÍ CHARAKTERISTIKA ÚZEMÍ.....</b>	<b>22</b>
4.1. DEMOGRAFICKÉ ÚDAJE .....	23
4.1.1. Struktura a počet obyvatel.....	23
4.1.2. Sociální situace .....	25
<b>5. SÍŤ SOCIÁLNÍCH SLUŽEB – POPIS SOUČASNÉHO STAVU.....</b>	<b>26</b>
5.1. PŘEHLED POSKYTOVANÝCH SOCIÁLNÍCH SLUŽEB.....	26
5.2. ZÁVĚRY FINANČNÍ ANALÝZY POSKYTOVATELŮ SOCIÁLNÍCH SLUŽEB.....	32
5.2.1. Financování sociálních služeb ve sledovaném území .....	32
<b>6. MAPOVÁNÍ POTŘEB VEŘEJNOSTI .....</b>	<b>36</b>
6.1. SHRNUTÍ VÝSLEDKŮ MAPOVÁNÍ POTŘEB VEŘEJNOSTI .....	36
6.2. ZÁVĚR A DOPORUČENÍ VYPLÝVAJÍCÍHO Z MAPOVÁNÍ VEŘEJNOSTI .....	38
<b>7. MAPOVÁNÍ POTŘEB U OSOB SE ZDRAVOTNÍM POSTIŽENÍM .....</b>	<b>39</b>
7.1. ZÁVĚRY KVANTITATIVNÍHO ŠETŘENÍ .....	40
7.2. ZÁVĚRY KVALITATIVNÍHO MAPOVÁNÍ POTŘEBNOSTI SOCIÁLNÍCH SLUŽEB U OSOB SE ZDRAVOTNÍM POSTIŽENÍM V RÁMCI MEZIOBOROVÉ SPOLUPRÁCE.....	41
7.2.1. Nejsilnější témata .....	41
7.2.2. Obecné závěry .....	42
7.2.3. Specifické závěry .....	42
7.2.4. Ostatní problematika.....	43
<b>8. POPIS CÍLOVÝCH SKUPIN A JEJICH POTŘEB .....</b>	<b>44</b>
8.1. SENIOŘI.....	44
8.1.1. Účastníci pracovní skupiny „Senioři“ .....	45
8.2. OSOBY SE ZDRAVOTNÍM POSTIŽENÍM .....	45
8.2.1. Účastníci pracovní skupiny „Osoby se zdravotním postižením, znevýhodněním a jiným omezením“ .....	47
8.3. OSOBY V TÍŽIVÉ ŽIVOTNÍ SITUACI .....	47
8.3.1. Potřeby specifických cílových skupin.....	48
8.3.2. Účastníci pracovní skupiny .....	49
<b>9. SWOT.....</b>	<b>50</b>

<b>10.</b>	<b>PLÁNOVACÍ ČÁST .....</b>	<b>53</b>
10.1.	STRUKTURA PLÁNU .....	53
10.2.	CÍLE A OPATŘENÍ.....	54
10.2.1.	<i>Přehled cílů a opatření.....</i>	<i>55</i>
10.2.2.	<i>Aktivita k jednotlivým opatřením a cílům.....</i>	<i>56</i>
10.3.	PODROBNÝ POPIS AKTIVIT .....	59
<b>11.</b>	<b>UDRŽITELNOST PROCESU A ZMĚNY V PLÁNU.....</b>	<b>72</b>
11.1.	INDIKÁTOR UDRŽITELNOSTI PROCESU .....	72
11.2.	MONITOROVÁNÍ AKTIVIT A HODNOTÍCÍ ZPRÁVY.....	73
	<b>SEZNAM POUŽITÝCH ZKRATEK.....</b>	<b>74</b>
	<b>ZDROJE.....</b>	<b>76</b>
	<b>SEZNAM GRAFŮ.....</b>	<b>77</b>
	<b>SEZNAM TABULEK .....</b>	<b>77</b>
	<b>SEZNAM OBRÁZKŮ.....</b>	<b>77</b>

## **1. Komunitní plánování sociálních služeb a souvisejících aktivit**

Střednědobý plán rozvoje sociálních služeb je výsledkem dohody mezi zadavateli, poskytovateli a uživateli sociálních služeb. Plánování sociálních služeb probíhá komunitní metodou. Jedná se o otevřený proces zjišťování potřeb a zdrojů a hledání nejlepších řešení v oblasti sociálních služeb tak, aby odpovídaly místním specifikům i potřebám jednotlivých občanů. Základní hodnoty komunitního plánování v sociálních službách souvisejí především s principy sociálního začleňování, zvyšováním dostupnosti potřebných služeb a zvyšováním kvality poskytovaných služeb.

Základní filozofií pro tvorbu plánu je poskytovat služby na základě skutečně zjištěných potřeb, které respektují individuální přístup k člověku, důstojnost a soukromí člověka, dodržují lidská práva, rovnoprávný přístup a rozvíjejí schopnosti každého člověka. Cílem je poskytování sociálních služeb za co nejvýhodnějších ekonomických podmínek.

### **1.1. Základní principy plánování sociálních služeb**

Komunitní plán vychází z těchto základních principů:

- **Princip triády**

Střednědobý plán sociálních služeb je dohoda mezi uživateli, poskytovateli a zadavateli o záměrech a cílech, ale také o způsobu a postupu realizace odsouhlasených aktivit.

- **Princip rovnosti**

Každý má právo starat se o věci veřejné. Nikdo nesmí být vylučován a diskriminován. Plánování propojuje aktivitu a potřeby občanů s rozhodováním samosprávy. Každý má právo se vyjádřit. Je legitimní mluvit za sebe samotného i bez pověření, funkce či mandátu od zájmové skupiny. Cílem pro uživatele je poskytnout jim takovou asistenci, aby byli při plánování sociálních služeb rovnocennými partnery těch ostatních – poskytovatelů a představitelů města.

- **Princip skutečných potřeb**

Plán by měl odrážet skutečné potřeby občanů, nikoliv domnělé potřeby či zájmy jednotlivců.

- **Princip dohody**

Organizace a procesy plánování sociálních služeb musí zajistit všem účastníkům rovnost postavení a hlasu v průběhu všech jednání. Plán je vytvářen na základě vzájemné dohody a kompromisů. Přednost má souhlasné rozhodnutí před hlasováním.

- **Princip „vše je veřejné“**

Plánování sociálních služeb se zabývá věcmi veřejnými. Informace o dění v plánování sociálních služeb jsou veřejně dostupné a jednání jsou otevřená. Informace o průběhu a výstupech plánování jsou veřejnosti aktivně předávány v průběhu celého procesu.

- **Princip dosažitelnosti řešení**

Plánování může být zaměřeno na jeden nebo více problémů v sociální oblasti. Šíře záběru musí být přiměřená místnímu společenství, jeho podmínkám, přání lidí a lidským i materiálním zdrojům. Řešíme ty priority, které jsme schopni zrealizovat.

- **Princip cyklického opakování**

Komunitní plánování není uzavřený proces. Plán sociálních služeb je dokument vyžadující pravidelnou aktualizaci.

## **1.2. Hlavní přínos komunitního plánování**

- Zajišťuje, aby sociální služby odpovídaly zjištěným místním potřebám a zvyšuje dostupnost a kvalitu sociálních služeb.
- Zvyšuje zapojení občanů do rozhodovacích procesů v obci tím, že zapojuje všechny účastníky systému sociálních služeb (uživatele, poskytovatele, zadavatele) do přípravy a uskutečňování plánu sociálních služeb.
- Podporuje dialog a spolupráci mezi obyvateli.
- Podporuje jen potřebné služby, čímž zvyšuje efektivitu investovaných finančních prostředků.

## **2. Průběh komunitního plánování sociálních služeb**

Záměr vytvořit Komunitní plán sociálních služeb byl schválen ve Strategickém plánu rozvoje města Kopřivnice pro období 2007-2022 jako jedna z aktivit (S1.1.5) v prioritní oblasti Sociální zázemí, priorita S.1 Rozvoj sociální a zdravotnické infrastruktury a služeb, Opatření S.1.1 Rozvoj sociálních a zdravotnických služeb pro všechny skupiny obyvatel a jejich propagace.

### **2.1. Historie zpracování plánu v Kopřivnici**

První kroky spojené s plánováním sociálních služeb jsou spojeny s vydáním Katalogu sociálních služeb, který vznikl v roce 2005. V roce 2006 byla vytvořena triáda plánu sociálních služeb. V roce 2007 vznikly v rámci procesu plánu sociálních služeb řídicí skupina a tři pracovní skupiny: „Osoby se zdravotním postižením, znevýhodněním a jiným omezením“, „Senioři“ a „Osoby v tíživé životní situaci“. V prosinci 2007 byla schválena Základní listina plánu sociálních služeb v Kopřivnici. Po projednání s veřejností a zapracování připomínek byl v prosinci 2008 schválen Zastupitelstvem města „I. Střednědobý plán rozvoje sociálních služeb v Kopřivnici na období 2009-2012“.

### **2.2. Monitoring – vyhodnocení 1. plánu – míra splnění cílů, opatření a aktivit za období 2009-2012**

Pro další plánování sociálních služeb je nezbytný proces evaluace, tedy zhodnocení naplnění předchozího plánu. Evaluace je nezbytná nejen pro tvorbu nového dokumentu, ale také pro poskytnutí zpětné vazby všem aktérům komunitního plánování.

V následující tabulce je uveden stručný přehled aktivit prvního střednědobého plánu a popsán způsob jejich naplnění.

**Tabulka 1: Plnění aktivit prvního střednědobého plánu**

Opatření	Aktivity	Míra naplnění plánu
<b>Cíl 1. Poskytování kvalitních služeb pro všechny skupiny obyvatel a jejich další zkvalitňování (S.1.1, S.1.3)</b>		
<b>1.1. Podpora stávajících služeb a jejich rozvoj (S.1.1, S.1.3)</b>	<p>1.1.1 Finanční podpora stávajících služeb – zahrnutí do rozpočtu města</p> <p>1.1.2 Časové rozšíření poskytovaných služeb denního stacionáře Kopretina (S.1.3)</p> <p>1.1.3 Vypracování prognózy možností zařazování žáků ZŠ Motýlek a dalších speciálních škol v okrese do zařízení sociálních služeb na území regionu okresu Nový Jičín</p>	<p>Každoročně – dle rozpočtu města je vyhlášen dotační program na podporu sociálních služeb (přehled poskytnutých dotací je uveden v kapitole 5).</p> <p>Úprava provozní doby denního stacionáře nebyla provedena. Byl prověřen zájem uživatelů a jejich rodinných příslušníků o rozšíření provozní doby. Ze strany rodičů nebyl zjištěn vážný zájem, z tohoto důvodu a s ohledem na ekonomické faktory a dostupnost veřejné dopravy nebyla provozní doba rozšířena.</p> <p>V rámci procesu druhého komunitního plánu probíhá Mapování potřebnosti služeb pro osoby se zdravotním postižením v rámci mezioborové spolupráce.</p>
<b>1.2. Zajištění osobní asistence pro děti se zdravotním postižením, případně odlehčovací služby</b>	<p>1.2.1 Vyhlášení dotačního programu pro zajištění osobní asistence nebo terénní odlehčovací služby pro zdravotně postižené</p>	<p>7.4.2009 vyhlásila RM dotační program na zřízení služby osobní asistence nebo terénní odlehčovací služby pro zdravotně postižené osoby v Kopřivnici – cílová skupina děti. Do dotačního programu se nikdo nepřihlásil.</p> <p>Osobní asistenci na území města v současnosti nabízí Podané ruce, o. s., a od roku 2011 také CZP MSK, o. s. Město služby finančně podporuje.</p>
<b>1.3 Řešení podporovaného a chráněného bydlení (S.1.3.2)</b>	<p>1.3.1 Navržení alternativ pro řešení podporovaného a chráněného bydlení</p>	<p>SSSmK navrhovalo vyčlenit 1 byt pro tyto potřeby, ale zatím ze strany rodin uživatelů není takový požadavek. Je potřeba pracovat s rodinami a připravit je na to, aby svým dětem takovou službu umožnily.</p>
<b>1.4 Řešení stravování vč. dietní stravy pro seniory a další uživatele (S.1.1.3)</b>	<p>1.4.1 Dostavba stravovacího provozu a společenského zázemí DPS (S.1.1.3)</p>	<p>Úkol splněn, stravovna byla otevřena 11/2011.</p>

Opatření	Aktivity	Míra naplnění plánu
<b>1.5 Zajištění péče o osoby se sníženou soběstačností (S.1.1, S.1.3)</b>	1.5.1 Rozšíření odlehčovacích služeb (S.1.2)  1.5.2 Denní stacionář pro seniory (S.1.2)  1.5.3 Zřízení domova pro seniory (S.1.2.1)	<p>Kapacita byla rozšířena o 2 lůžka oproti plánovaným 4 na celkový počet 14 lůžek. Vzhledem k tomu, že se změnilы podmínky oproti době, kdy se aktivita plánovala, kapacita je dostatečná. S platností zákona o sociálních službách se začala uplatňovat pravidla z tohoto zákona a dodržovat doba pobytu v odlehčovacích službách – 3 měsíce, čímž se kapacity uvolnily.</p> <p>Zkušebně byla nabídnuta jiná, podobná forma péče – odlehčovací služba ambulantní. Zkušební provoz trval od 1.3. do 31.12.2009. Zájem o tuto službu byl nízký (zpočátku 3 uživatelé, později jeden), služba byla vysoce nákladná. Rozhodnutím RM byla služba pozastavena. Odlehčovací službu je možno využít v Příboře – Diakonie CČE.</p> <p>Dosud se nepodařilo zajistit finanční zdroje na výstavbu. Úkol je stále aktuální a bude řešen v dalším plánovacím období.</p>
<b>1.6 Podpora terénních služeb pro seniory (tísňová péče) (S.1.1, S.1.3)</b>	1.6.1 Zřízení tísnového volání	<p>V Kopřivnici je možno využít tísnové péče Dorkas. Nabídka proběhla v DPS a v Klubu seniorů prezentací poskytovatele v červenci 2009. Informace k dispozici na OSV. Tuto službu dosud nikdo nevyužil.</p>
<b>1.7 Zřízení denního centra pro osoby bez přístřeší (S.1.3.4)</b>	1.7.1 Stavební studie a rozhodnutí o dalších krocích v RM	<p>8.9.2009 Rada města Kopřivnice schválila zřízení NDC na ZŠ Náměstí - objekt není prioritně určen k provozování této služby - dočasné, provizorní řešení. Provoz byl zahájen k 2.1.2010. Denní centrum „Racek“ provozuje OS „Máš čas?“ a v lednu 2013 se bude stěhovat do nových prostor na ul. Horní, které vznikly v rámci rozšíření Azylového domu.</p>
<b>1.8 Rozšíření azylového domu (S.1.3.6)</b>	1.8.1 Stavební studie a rozhodnutí o dalších krocích v RM  1.8.2 Projektová dokumentace – rozšíření AD	<p>8.2.2010 rada města schválila Komplexní řešení služeb sociální prevence na ulici Horní za využití dotace v rámci dotace ROP, která byla podána, se úspěšně realizuje celý projekt. Od ledna 2013 je zvýšena kapacita Azylového domu na 23 míst. Zároveň se zvýšila kapacita lůžek v noclehárně na 15 (muži, ženy).</p>

Opatření	Aktivity	Míra naplnění plánu
<b>1.9 Podpora zřízení občanské poradny (S1.1.2)</b>	1.9.1 Vyhlášení dotačního programu na zřízení občanské poradny	Bylo řešeno v rámci dotačního programu OSV01/2009. Smlouva uzavřena 13.3.2009, dodatek 1.7.2009 – celkem 241 000,-.
<b>1.10 Podpora terénní práce (S.2.3.1)</b>	1.10.1 Rozšíření terénní služby – Sanace rodiny o jednoho terénního pracovníka	Služba dosud nebyla rozšířena, předpokládá se její řešení v druhém plánovacím období.
<b>Cíl 2. Poskytování kvalitních informací všem uživatelům, jejich rodinám a blízkým osobám (S.1.1)</b>		
<b>2.1. Zlepšení informovanosti o poskytování sociálních služeb (S.1.1.6)</b>	<p>2.1.1 Den sociálních služeb</p> <p>2.1.2 Aktualizace Katalogu sociálních služeb</p> <p>2.1.3 Vytvoření dohody o spolupráci s obcemi: a) ve správním obvodu b) v širším regionu s cílem využívání společných sociálních služeb a služeb souvisejících (Salus, DC, ZŠ a MŠ Motýlek – vč. svozů žáků)</p>	<p>Každoročně se koná Den sociálních služeb. Podrobnosti za poslední dva roky jsou uvedeny v kapitole 3.</p> <p>Katalog byl aktualizován v 9/2011, zároveň vznikla elektronická verze – e-katalog k 1.3.2012. (<a href="http://www.socialnisluzbykoprivnice.cz/">http://www.socialnisluzbykoprivnice.cz/</a>)</p> <p>Dohoda o spolupráci v rámci plánování sociálních služeb s městem Štramberk, obcemi Závašice a Ženklaava byla podepsána 8/2012.</p>
<b>Cíl 3. Odstraňování bariér a podpora sociálního začleňování (S.1.3)</b>		
<b>3.1 Rekonstrukce jedné ze základních škol na bezbariérovou (S.1.3.1)</b>	Cíl je postupně naplňován v rámci projektu „Bezbariérové město“: rekonstrukce části chodníků pro chodce a realizace nových, převážně na ul. Obránců míru. Úpravy autobusových zastávek na bezbariérové, rekonstrukce přechodu před městským úřadem na bezbariérový, snížení obrubníků, nasvětlení, zřízení středového ostrůvku, rekonstrukce Štefánikova. Bezbariérové stavební úpravy na žádné ze ZŠ zatím nejsou.	



Opatření	Aktivity	Míra naplnění plánu
<p><b>3.2 Zlepšení kvality volného času skupin ohrožených sociálním vyloučením a patologickými jevy</b> (S.1.1.1)</p>	<p>3.2.1 Hledání partnera pro dobrovolnickou činnost k podpoře trávení volného času handicapovaných občanů</p> <p>3.2.2 Vyhledání vhodných prostor pro volnočasové a zájmové aktivity seniorů (S1.1.1.)</p> <p>3.2.3 Úprava vhodných prostor pro volnočasové a zájmové aktivity seniorů (S1.1.1.)</p> <p>3.2.4 Vyhledání vhodných prostor pro neorganizované trávení volného času mládeže (S.2.1.3.)</p> <p>3.2.5 Úprava vhodných prostor pro neorganizované trávení volného času mládeže</p>	<p>SSSmK má obecnou dohodu s dobrovolnickou organizací ADRA. Dobrovolníky využívá pro pečovatelskou a odlehčovací službu od roku 2009. Organizaci byla poskytnuta dotace na činnost v roce 2011.</p> <p>Nový prostor byl otevřen k 15.12.2009 na ulici Sokolovské.</p> <p>Bude řešeno v rámci nově zřízené p. o. Kulturní dům pro neorganizovanou mládež, která je obecně více ohrožena negativními jevy.</p>
<p><b>3.3 Řešení bydlení při dodržení principů hospodaření s bytovým fondem pro tyto skupiny: domácnosti, jež mají problémy se získáním a udržením přiměřeného bydlení, dětí vracející se z dětských domovů a výchovných zařízení, občané vracející se z nápravných zařízení. (S.1.3.5)</b></p>	<p>3.3.1 Zajištění sociální intervence v domech v majetku města</p> <p>3.3.2 Hledání konkrétního řešení nebo partnera pro zřízení ubytovny pro osoby ohrožené sociálním vyloučením s kapacitou cca 30 BJ (kvalifikovaný odhad OSV)</p>	<p>Zajišťováno v rámci terénní práce OSV ve spolupráci s OMM – oddělením bytového hospodaření.</p> <p>V listopadu 2009 rada města schválila věcný záměr využití objektu č. p. 622 na ulici Komenského jako ubytovnu města Kopřivnice, která byla zprovozněna od června 2010 s kapacitou 35 lůžek.</p>

### 3. Příprava plánu v druhém plánovacím období

Východiskem pro zpracování II. plánu je „Střednědobý plán rozvoje sociálních služeb v Moravskoslezském kraji na léta 2010-2014“ a „1. Střednědobý plán rozvoje sociálních služeb v Kopřivnici na období 2009- 2012“, zejména úkoly, které z tohoto dokumentu vplynuly, týkající se potřeb osob se zdravotním postižením a nastavení spolupráce s obcemi.

Plán sociálních služeb Kopřivnice byl zpracován způsobem komunitního plánování, tj. na bázi spolupráce místních poskytovatelů sociálních služeb, jejich uživatelů a zástupců měst a obcí a se zapojením široké veřejnosti. Celý proces komunitního plánování prošel přípravnou fází, fází analyticko–popisnou a fází vlastní tvorby plánu.

Při tvorbě plánu sociálních služeb bylo postupováno podle Metodiky pro plánování sociálních služeb, kterou vydalo MPSV ČR.

Pro zpracování druhého střednědobého plánu sociálních služeb, do kterého město chtělo zapojit také obce ve správním území obce s pověřeným obecním úřadem (Štamberk, Závašice a Ženkla), byl v srpnu 2010 na základě usnesení rady města vypracován grantový projekt a byla podána žádost o finanční podporu v rámci Operačního programu Lidské zdroje a zaměstnanost, výzvy č. 65.

#### 3.1. Informace o projektu

V srpnu 2010 rada města schválila záměr podání žádosti o finanční podporu a zpracování projektu v rámci výzvy č. 65 pro předkládání grantových projektů v oblasti podpory 3.1 – Podpora procesů plánování sociálních služeb. Projekt byl podpořen dotací rozhodnutím ze dne 16.3.2011:

Název projektu:	Plánování rozvoje sociálních služeb v Kopřivnici na období 2013-2016 – II. plánovací období
Registrační číslo projektu:	CZ.1.04/3.1.03/65.00020
Číslo globálního grantu:	CZ.1.04/3.1.03
Název globálního grantu:	Podpora vzdělávání a procesů v sociálních službách
Číslo a název prioritní osy:	4.3 Sociální integrace a rovné příležitosti
Číslo a název oblasti podpory:	4.3.1 Podpora sociální integrace a sociálních služeb
Datum zahájení realizace projektu:	1.4.2011
Datum ukončení realizace projektu:	31.3.2013

**Tabulka 2: Finanční rámec projektu**

<b>Zdroje financování</b>	<b>Částka v Kč</b>	<b>Podíl na celkových veřejných způsobilých výdajích v %</b>
Celkové veřejné způsobilé výdaje projektu	2 023 818,00	100
a) prostředky z ESF	1 720 245,30	85
b) prostředky národního spolufinancování ze státního rozpočtu	303 572,70	15

Účelem poskytnuté dotace je vytvořit II. střednědobý plán na období 2013-2016 a elektronický katalog sociálních služeb, a to za pomoci spolupráce obcí při procesu plánování sociálních služeb, provedených kvalitativních výzkumů zaměřených na šetření potřeb obyvatelstva a výstupů z jednání pracovních skupin.

### **3.1.1. Klíčové aktivity projektu a jejich průběh**

Projekt obsahuje šest klíčových aktivit:

- 1) Spolupráce s obcemi (zapojení obcí do plánování - uzavření smlouvy o spolupráci).
- 2) Dny sociálních služeb.
- 3) Kvalitativní mapování potřebnosti sociálních služeb u osob se zdravotním postižením v rámci mezioborové spolupráce.
- 4) Práce v pracovních skupinách (PS).
- 5) Aktualizace katalogu sociálních služeb a zavedení elektronického katalogu sociálních služeb.
- 6) Zpracování odborných analýz a mapování potřeb a spokojenosti veřejnosti se sociálními službami a sestavení nového plánu.

#### **1) Spolupráce s obcemi (zapojení obcí do plánování - uzavření smlouvy o spolupráci)**

- 26.4.2011 se uskutečnilo jednání za účasti vedoucí odboru sociálních věcí, místostarostky města Kopřivnice a starostů všech tří obcí ve správním obvodu pověřeného obecního úřadu. Obce byly informovány o procesu plánování sociálních služeb, o klíčových aktivitách projektu a vyzvány ke spolupráci při organizování Dne sociálních služeb (dále jen DSS).
- Zástupci obcí se zúčastnili úvodní konference ke klíčové aktivitě č. 3.

- Obce se zapojily do organizování Dne sociálních služeb 1.6.2011 a 1.6.2012 (klíčová aktivita č. 2) – zajišťovaly propagaci akce na svých územích.
- V rámci DSS obce spolupracovaly při propagaci akce.
- Zástupci obcí Závěšice a Ženklaava se zúčastnili jednání pracovních skupin konaných dne 12.9.2011, kde se projednával vznik PS „Poskytovatelé“, aktualizace základní listiny – schválení zapojení obcí.
- Byl zpracován návrh smlouvy o spolupráci mezi obcemi, které obce připomínkovaly.
- Smlouva o spolupráci vč. základní listiny byla schválena Zastupitelstvem města Kopřivnice dne 17.5.2012 (usnesení č. 225) a podepsána starostou 16.8.2012, Zastupitelstvem města Štramberka dne 18.6.2012 (usnesení č. 10/141) a podepsána starostou 14.8.2012, Zastupitelstvem obce Závěšice dne 13.6.2012 (usnesení č. 211/2012) a podepsána starostou 8.8.2012, Zastupitelstvem obce Ženklaava dne 20.12.2011 ( usnesení odst. „Schvaluje“, bod. 10) a podepsána starostkou 12.7.2012.
- Obce byly informovány o probíhajícím dotazníkovém šetření v rámci mapování potřeb osob se zdravotním postižením (KA č. 3) a obce byly požádány o sběr těchto dotazníků na svých úřadech.
- Zástupci obcí se účastnili konference „Kvalitativní mapování potřebnosti sociálních služeb u osob se zdravotním postižením v rámci mezioborové spolupráce“ a odborného workshopu dne 13.9.2012.
- Zástupci obcí jsou členy řídicí komise, na kterou jsou pravidelně zváni, stejně jako na všechny pracovní skupiny, kterých se dle svých možností účastní.

## **2) Dny sociálních služeb**

Cílem aktivity je seznámit veřejnost, uživatele a potenciální uživatele s možnostmi pomoci, informovat o tom, jak se žije s handicapem, umožnit poskytovatelům soc. služeb prezentaci svých zařízení a výrobcům a prodejcům kompenzačních pomůcek prezentaci jejich nabídky.

V průběhu celého dne probíhá:

- výstava poskytovatelů soc. služeb – představení, konzultace, prodej výrobků apod.,
- výstava výrobců kompenzačních pomůcek,
- workshopy (výtvarné dílny, canisterapie, pletení košíků apod.),
- poradenství – příspěvek na péči, na kompenzační pomůcky, hmotná nouze apod.

Pro občany ze zapojených obcí byly připraveny pozvánky do každé domácnosti vč. zpáteční jízdenky na akci a byla zajištěna autobusová doprava tam i zpět 4x za den.

**Tabulka 3: Statistické údaje z Dnů sociálních služeb za rok 2011 a 2012**

Sledovaný ukazatel	Počet	
	2011	2012
Datum konání	1.6.	1.6.
Zúčastněné organizace	20 organizací ze 7 měst (47 osob)	23 organizací ze 7 měst (69 osob)
Z toho:		
přítomní poskytovatelé sociálních služeb <sup>1</sup>	16 - prezentováno 30 sociálních služeb	15 - prezentováno 32 sociálních služeb
další pomáhajících organizace <sup>2</sup>	3	4
ostatní	1	4
Počet rozdaných soutěžních karet dětem	714	566
Počet rozdaných soutěžních karet seniorům	----	67
Odhad počtu účastníků (dětí i dospělých)	cca 1000	cca 1000
Doprovodné aktivity	<ul style="list-style-type: none"> <li>• od 1. do 31. 6 výstava ve vestibulu MÚ s názvem „Svět autismu. Vstupte prosím.“</li> <li>• beseda v Městské knihovně s cestovatelem Jiřím Márou na téma „Cestujeme s handicapem“</li> <li>• úvodní konference k projektu a mapování potřeb u osob se zdravotním postižením</li> </ul>	<ul style="list-style-type: none"> <li>• canisterapie</li> <li>• braek dance</li> <li>• muzikoterapie</li> <li>• žongléři DDM</li> <li>• taneční vystoupení</li> <li>• ukázka sebeobranu seniorů</li> </ul>

### **3) Kvalitativní mapování potřebnosti sociálních služeb u osob se zdravotním postižením v rámci mezioborové spolupráce**

Cílem klíčové aktivity bylo mapování potřebnosti sociálních služeb osob se zdravotním postižením (ZP), které proběhlo za využití kvalitativních metod (především ohniskové skupiny).

<sup>1</sup> Poskytovatelé sociálních služeb jsou neziskové organizace, které mají zaregistrovanu jednu nebo více sociálních služeb dle zákona č. 108/2006 Sb. o sociálních službách.

<sup>2</sup> Organizace, které pomáhají nejsou sociální službou podle zákona, ale pomáhají v sociální oblasti.

Ohniskové skupiny vedli odborní pracovníci. Nezávislý odborný tým zajistil nezájatost interpretace výsledků a byl složen z odborníků z oblasti sociální politiky a práce, školství, medicíny a z dalších oblastí, které ovlivňují kvalitu života osob cílové skupiny.

Výstupem aktivity je podrobná analýza potřeb a metodika mapování potřebnosti sociálních služeb u ZP v rámci mezioborové spolupráce.

Činnosti v rámci této klíčové aktivity:

- popis aktivity pro odbornou veřejnost,
- sestavení mezioborového týmu - na projektu se podílí celá řada nezávislých odborníků, kteří mají přispět k profesionální realizaci projektu a objektivní interpretaci získaných dat,
- vytvoření dotazníku pro osoby se zdravotním postižením,
- příprava a realizace průběhu ohniskových skupin v Denním stacionáři Kopretina a v ZŠ a MŠ Motýlek,
- byla vydána mapa pro osoby se zdravotním postižením,
- výzkumný tým zpracoval metodiku výzkumu (sumář výzkumných zpráv), v níž jsou popsány všechny činnosti této klíčové aktivity,
- byly realizovány pracovní skupiny (workshopy) pro zadavatele a odbornou veřejnost:
  - 14 účastníků se blíže seznámilo s problematikou komunitního plánování a výzkumného šetření (5. 4. 2012 – rozšířené jednání Řídící skupiny),
  - 38 účastníků se blíže seznámilo s výsledky výzkumu (13. 9. 2012) a diskutovalo o závěrech pro komunitní plán,
- uspořádána konference:
  - 69 účastníků získalo souhrnné informace o výsledcích výzkumu (13.9.2012),
  - členové výzkumného týmu přednesli výsledky výzkumu,
  - vystoupili mezioboroví odborníci (pedopsychiatr, zástupci 2 speciálních pedagogických center).

Výsledky výzkumu jsou shrnuty v kapitole 7 tohoto dokumentu.

#### **4) Práce v pracovních skupinách (PS)**

V rámci procesu plánování vznikly v prvním plánovacím období 3 pracovní skupiny: „Osoby se zdravotním postižením, znevýhodněním a jiným omezením“, „Senioři“, „Osoby v tíživé životní situaci“ a byla zřízena Řídící skupina (ŘS). V rámci procesu druhého plánovacího období vznikla pracovní skupina „Poskytovatelé“.

Na začátku projektu byla revidována Základní listina (ZL) a celková struktura jak PS, tak ŘS s ohledem na to, že do PS byli začleněni zájemci z obcí.

Náplní jednání PS bylo vyhodnocení plnění 1. střednědobého plánu, revize ZL, informování o připravovaných aktivitách v rámci projektu, seznámení s výsledky jednotlivých analýz, spolupráce na přípravě a podobě důležitých dokumentů a propagačních materiálů (náměty, připomínky občanů apod.), aktivní účast na některých akcích v rámci procesu (Dny sociálních služeb, dotazníkové šetření apod.). Podstatnou náplní setkávání v PS bylo společné stanovení priorit, opatření a aktivit pro další období, připomínkování dokumentu a závěrečné seznámení s dokumentem před schválením v orgánech města.

Jednání PS jsou otevřená veřejnosti. Veřejnost je na každé jednání zvána různými formami. Uskutečnilo se celkem 33 jednání pracovních skupin, kterých se zúčastnilo celkem 550 osob (kumulovaná účast):

- Řídící skupina se sešla celkem 16 x v termínech: 18.4.2011, 6.6.2011, 18.7.2011, 5.9.2011, 12.12.2011, 26.3.2012, 5.4.2012, 16.4.2012, 14.5.2012, 4.6.2012, 30.7.2012, 27.8.2012, 7.11.2012, 11.12.2012, 7.1.2013 a 31.1.2013.
- Pracovní skupina „Poskytovatelé“ se sešla celkem 4x v termínech: 12.9.2011, 23.2.2012, 18.9.2012, 1.11.2012.
- Pracovní skupina „Senioři“ se sešla celkem 3x v termínech: 12.12.2011, 17.9.2012 a 29.10.2012.
- Pracovní skupina „Osoby v tíživé životní situaci“ se sešla celkem 4x v termínech: 25.6.2012, 17.9.2012, 31.10.2012 a 19.11.2012.
- Pracovní skupina „Osoby se zdravotním postižením, znevýhodněním a jiným omezením“ se uskutečnilo 2x v termínech 27.6.2011 a 29.10.2012.
- Všechny pracovní skupiny se sešly na společném jednání 3x v termínech 12.9.2011, 25.4.2012, 7.1.2013 a 11.2.2013

## **5) Aktualizace katalogu sociálních služeb a zavedení elektronického katalogu sociálních služeb**

V rámci klíčové aktivity byla:

- aktualizována databáze poskytovatelů,
- zpracována grafická podoba katalogu a odsouhlasena v řídicí skupině,
- tisk katalogu zajišťoval Moravskoslezský kraj v rámci Individuálního projektu,

- ve spolupráci s oddělením informatiky MÚ proběhlo výběrové řízení na výběr dodavatele elektronického katalogu,
- byla zpracována konkrétní podoba e-katalogu a naplněna aktuálními informacemi o poskytovatelích,
- poskytovatelé byli vyškoleni k obsluze e-katalogu,
- e-katalog je přístupný ze stránek města Kopřivnice, sociální služby a z domény: [www.socialnisluzbykoprivnice.cz](http://www.socialnisluzbykoprivnice.cz).

#### **6) Zpracování odborných analýz a mapování potřeb a spokojenosti veřejnosti se sociálními službami a sestavení nového plánu.**

Na základě výběrového řízení byly zpracovány odborné analýzy firmou Augur Consulting, s. r. o., a to:

- a) dotazníkové šetření veřejnosti – mapování potřeb a spokojenosti se sociálními službami,
- b) finanční analýza stávajících služeb vč. výhledu.

Zástupce firmy Augur osobně informoval účastníky pracovních skupin na dubnovém jednání o tom, jak bude mapování veřejnosti probíhat a následně seznámil s výsledky mapování veřejnosti na konferenci dne 13.9.2012 a s výsledky finanční analýzy seznámil PS Poskytovatelé na jednání 18.9.2012.

S výsledky analýz se pracovalo v pracovních skupinách od září. Na jejich základě byla aktualizována SWOT analýza (viz kapitola 9) a byly navrženy aktivity do plánu (viz kapitola 10).

Podrobněji jsou jednotlivé analýzy popsány v kapitolách 5 a 6 tohoto dokumentu.

#### **3.1.2. Zpracovatelský tým**

Garant projektu a vedoucí řídicí skupiny: Mgr. Dagmar Rysová, místostarostka města

Manažer projektu: Mgr. Blanka Mikundová, koordinátorka sociální prevence

Finanční manažer projektu: Jana Zimová

Metodik procesu plánování: Mgr. Šárka Hlisnikovská

Asistentka projektu: Katrin Váňová

Vedoucí pracovní skupiny senioři: Ing. Zdeněk Klečka

Vedoucí pracovní skupiny osoby se zdravotním postižením: Zuzana Obrátilová

Vedoucí pracovní skupiny osoby v tíživé situaci: Stanislava Tichavská

Vedoucí pracovní skupiny poskytovatelé: Mgr. Hana Schwarz



Koordinátorka klíčové aktivity č. 3 – Kvalitativní mapování potřebnosti sociálních služeb u osob se zdravotním postižením v rámci mezioborové spolupráce: Mgr. Magdaléna Holubová

Odborný konzultant sociolog: Mgr. Alina Cogiel, Ph.D.

Lektoři mezioborového týmu: doc. PaedDr. Mgr. Jan Michalík, Ph.D., doc. PaedDr. Jan Slavík, Csc., prof. PaedDr. Milan Valenta, Ph.D., Bc. Monika Juchelková, Bc. et Bc. Jana Špačinská, Mgr. Eva Makovcová

### **3.2. Zapojení obcí**

Samotné obce nejsou schopny pokrýt poptávku svých občanů v oblasti nabídky sociálních služeb. Bylo nutné zmapovat potřebnost sociálních služeb komplexně na širším území a na základě týmové spolupráce s poskytovateli sociálních služeb a školských zařízení zvážit, je-li v regionu dostatečná nabídka volných míst pro potenciální zájemce o sociální službu. Pro spolupráci na komunitním plánování sociálních služeb byly osloveny obce ve správním území obce Kopřivnice s pověřeným obecním úřadem, tedy zástupci města Štramberka a obcí Závěšice a Ženkla.

Spolupráce s obcemi je součástí klíčové aktivity č. 1. a je podrobně popsána v kapitole 3.1.1.

### **3.3. Změny v organizační struktuře**

V návaznosti na zapojení obcí a s ohledem na potřebu vzniku pracovní skupiny „Poskytovatelé“ byla provedena revize Základní listiny plánování sociálních služeb v pracovních skupinách. Účastníci pracovních skupin se shodli na novém znění „Základní listiny plánu sociálních služeb na území města Kopřivnice a správního obvodu obce s pověřeným obecním úřadem“ (dále jen Základní listina) a na nové organizační struktuře, která je součástí této Základní listiny.

**Pracovní skupina** je tvořena uživateli, poskytovateli a zadavateli a dalšími zájemci. Řeší konkrétní problémy a úkoly, navrhuje priority, podává připomínky. Skupinu řídí volený vedoucí pracovní skupiny, který pořizuje zápis sám nebo pověří některého člena skupiny. Pokud je zřízena funkce koordinátora plánování sociálních služeb (dále jen „koordinátor“), zápis pořizuje koordinátor. Vedoucí pracovní skupiny jsou členy řídicí skupiny a předávají informace z řídicí skupiny na pracovní skupinu.

**Řídící skupinu** tvoří místostarosta pro soc. oblast, vedoucí odboru sociálních věcí a zdravotnictví, vedoucí pracovních skupin, zástupce města Štramberk a obcí Závišice a Ženklaava a koordinátor plánování sociálních služeb, přičemž musí být zachováno pravidlo triády, tj. že členem řídicí skupiny musí být vždy alespoň jeden zástupce uživatelů, poskytovatelů a zadavatele. Řídící skupina je zodpovědná za průběh procesu plánování sociálních služeb, činí zásadní rozhodnutí a předkládá Plán sociálních služeb a zprávy o průběhu orgánům měst a obcí na území města Kopřivnice a správního obvodu obce s pověřeným obecním úřadem, prostřednictvím odborů sociálních věcí nebo jejich pověřených pracovníků.

**Vedoucí řídicí skupiny:** Mgr. Dagmar Rysová

**Členové:** do 30.9.2012 Ing. Jana Klímová

od 1.10..2012 Mgr. Lenka Galiová

Ing. Zdeněk Klečka

Mgr. Blanka Mikundová

Zuzana Obrátilová

Mgr. Hana Schwarz

Stanislava Tichavská

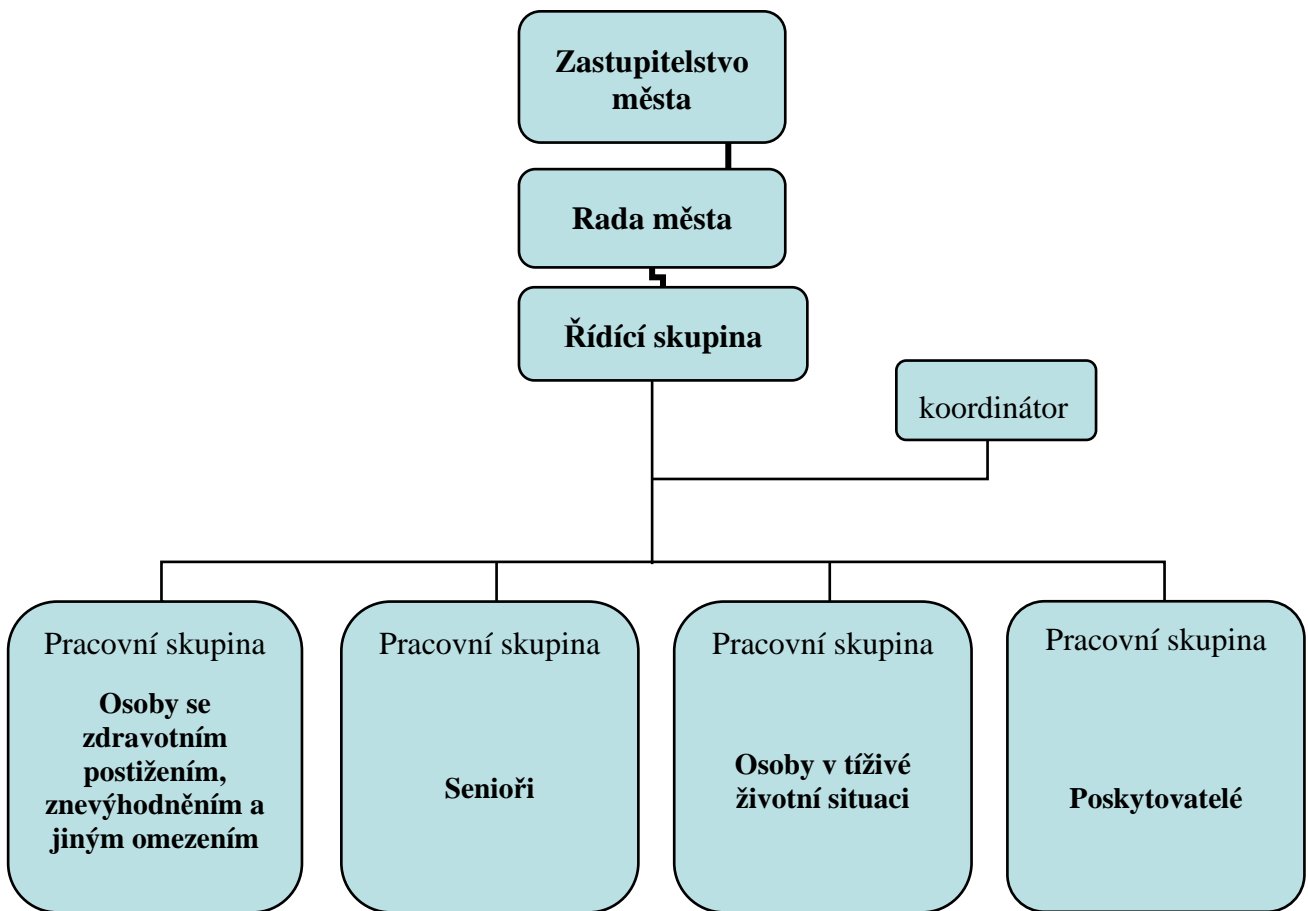
**Členové za obce:** Mgr. Eva Tichavská – Štramberk

Vladimíra Topičová – Ženklaava

Zdeněk Vajda - Závišice

**Koordinátor** koordinuje činnosti spojené s plánováním, svolává schůzky pracovních skupin, řídicí skupiny, zpracovává výstupy, zapojuje veřejnost, zajišťuje informovanost. Pokud není funkce koordinátora zřízena, zajišťuje roli koordinátora pověřený pracovník odboru sociálních věcí a zdravotnictví města Kopřivnice.

**Obrázek 1: Organizační struktura plánování sociálních služeb v Kopřivnici**



#### 4. Základní charakteristika území

Plán sociálních služeb se vztahuje na území správního obvodu Kopřivnice, obce s přenesenou působností, které zahrnuje vedle města Kopřivnice město Štramberk a obce Závišice a Ženklaava. Všechny tyto obce administrativně náleží okresu Nový Jičín. Plochu okresu tvoří katastrální území 54 obcí s celkovou výměrou 881,7 km<sup>2</sup>. Město Kopřivnice je jednou z pěti obcí s rozšířenou působností a jednou z osmi obcí s pověřeným obecním úřadem v rámci okresu. Z hlediska polohy těží obce z blízkosti regionální metropole Ostravy a také z blízkosti hranic s Polskem a Slovenskem.

**Kopřivnice** byla založena koncem 13. století, v roce 1910 získala status městyse a za město byla prohlášena v roce 1948. Dnes je město tvořeno čtyřmi částmi, k samotné stejnojmenné městské části se dále připojují tři sídla: Lubina, Mniší a Vlčovice.

**Štramberk**, historické městečko zvané „Moravský betlém“, leží v centru Štramberské vrchoviny na svazích Zámeckého kopce, Kotouče, Bílé hory, Libotínských vrchů a Červeného kamene v předhůří Beskyd na své jihovýchodní hranici sousedící s Kopřivnicí, kde zástavba Štramberka srůstá se zástavbou Kopřivnice.

Území města bylo osídleno již v době prehistorické, jak dokazují nálezy v jeskyních Šipka a Čertova díra. První zmínka o hradní vsi pochází z roku 1211. Štramberk byl založen jako podhradí hradu Strallenberg a v roce 1359 byl povýšen na město. Zřícenina hradu a gotická věž Trúba jsou dominantou města. Štramberk je od roku 1950 chráněnou oblastí a v roce 1969 se stal městskou památkovou rezervací, kterou tvoří soubor lidové architektury valašských roubených chalup z 18. a 19. století.

**Závišice** jsou jednou z nejstarších vesnic v novojičínském okrese. První písemná zmínka je z roku 1354. V současné době je převážná část zástavby situována podél silnice v údolí říčky Sedlnice. Dominantní stavbou, i když ne příliš výraznou, je kostel sv. Cyrila a Metoděje v centru souvislé zástavby. Z jihovýchodu Závišice sousedí se správním územím města Kopřivnice, z jihu se správním územím města Štramberk.

**Ženklaava** byla založena na přelomu 14. a 15. století, ale přesný rok založení není znám. První písemná zmínka o osadě je z roku 1411. Počátkem 16. století byla osada zničena živelnou pohromou, za třicetileté války byla vesnice často pleněna císařskými a protestantskými vojsky, v roce 1624 ji vypálili Poláci. Znovu byla vybudována německým obyvatelstvem. Obec s historickým jádrem ze severu sousedí se správním územím města Štramberk.

## 4.1. Demografické údaje

Základní charakteristika území vychází ze Sociodemografické analýzy Kopřivnice 2012, která byla zpracována jako součást projektu „Realizace místní Agendy 21 v Kopřivnici aneb Živá Kopřivnice“, a dále z veřejných údajů Českého statistického úřadu.

V této kapitole je uveden stručný přehled závěrů, které vyplývají z provedené analýzy. Závěry jsou seřazeny podle jednotlivých skupin uživatelů a doplněny o údaje níže definovaných cílových skupin.

### 4.1.1. Struktura a počet obyvatel

K 1.1.2012 žilo na sledovaném území 28 171 obyvatel. V Kopřivnici se od roku 1971 až do poloviny 90. let 20. století počet obyvatel zvyšoval, zejména díky migraci osob za prací a bydlením. Počátkem 90. let dosáhl počet obyvatel více než dvojnásobku roku 1971. Od poloviny 90. let se projevil mírný populační odliv.

**Tabulka 4: Počet a struktura obyvatel k 26.3.2011**

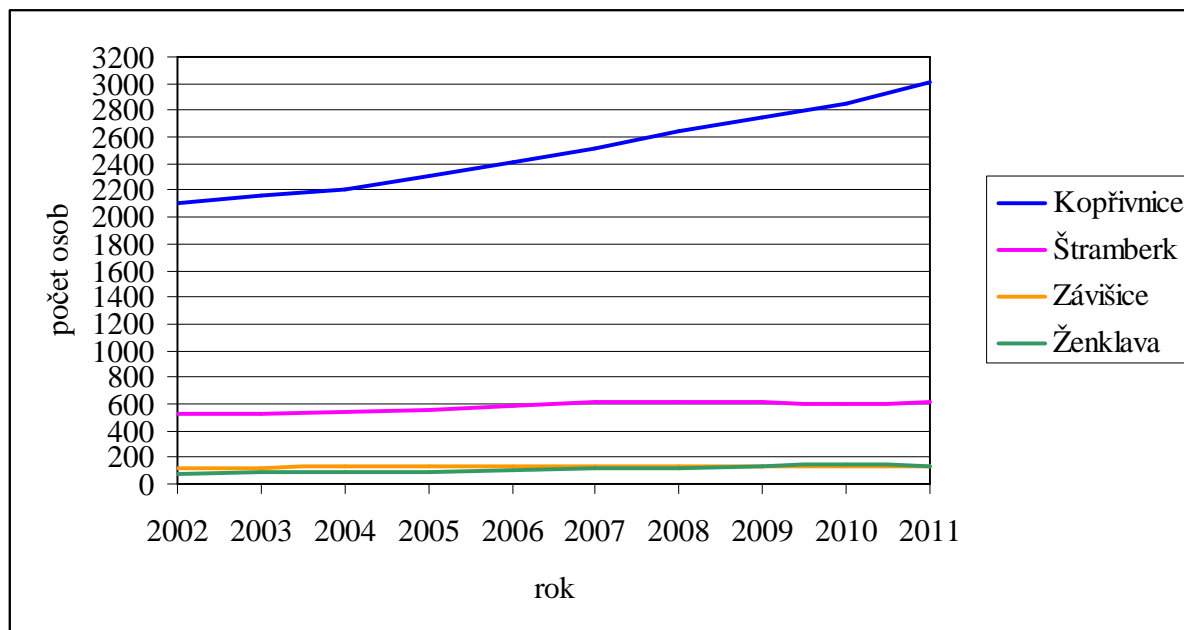
Obec	Obyvatelstvo celkem	v tom		z toho podle věku			Ekonom. aktivní	z toho zaměš.
		muži	ženy	0 - 14	15 - 64	65 a více		
<b>Kopřivnice</b>	<b>22 174</b>	10 811	11 363	3 358	15 895	2 875	<b>11 086</b>	9 973
<b>Štramberk</b>	<b>3 329</b>	1 646	1 683	490	2 224	610	<b>1 517</b>	1 371
<b>Závišice</b>	<b>895</b>	452	443	156	607	132	<b>436</b>	410
<b>Ženklava</b>	<b>972</b>	479	493	178	657	133	<b>461</b>	426

*Zdroj: © Český statistický úřad, Veřejná databáze*

### Věkové složení obyvatel

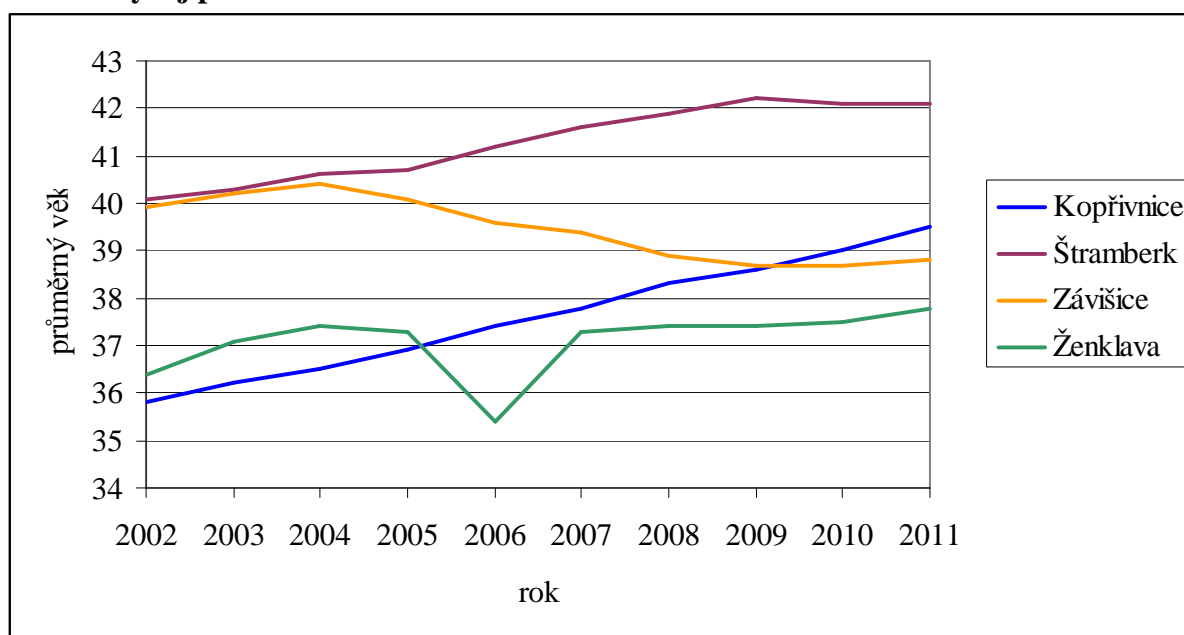
Obyvatelstvo stárne. Rodí se méně dětí, přibývá seniorů a věk, jehož se lidé v průměru dožívají, vzrůstá. Zvyšuje se počet osob nad 65 let, jak naznačuje níže graf č. 1 Nejvyšší průměrný věk je ve Štramberku, v Závišicích se průměrný věk na rozdíl od ostatních tří obcí snižuje, protože do obce se častěji stěhují mladé rodiny. Jak se mění průměrný věk naznačuje graf č. 2.

**Graf 1: Vývoj počtu osob ve věku 65+**



Zdroj: ČSÚ

**Graf 2: Vývoj průměrného věku**



Zdroj: ČSÚ

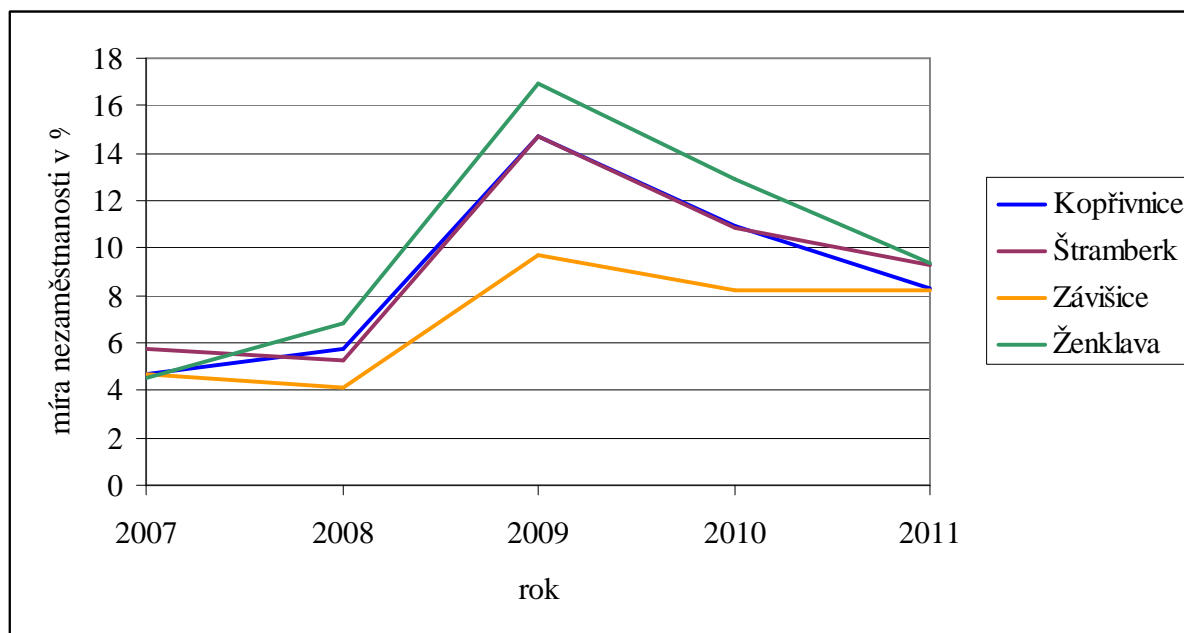
Vývoj celkového počtu obyvatel města bude, jak vyplývá z prognózy uvedené v sociodemografické analýze doprovázen dále se prohlubujícím procesem stárnutí.

## 4.1.2. Sociální situace

### Nezaměstnanost

V roce 2009 došlo k nárůstu míry nezaměstnanosti. V dalším období dochází k jejímu pozvolnému poklesu, pohybuje se pod průměrem Moravskoslezského kraje, ale nad celorepublikovým průměrem..

**Graf 3: Vývoj nezaměstnanosti (stav k 31.12. daného roku)**



Zdroj: Úřad práce

### Závěry vyplývající ze sociodemografické analýzy

- 11 % domácností má příjem menší než 15 000 Kč,
- nejvyšší průměrný náklad spojený s bydlením mají úplné rodiny s dětmi,
- největší část příjmů spotřebují na náklady spojené s bydlením jednočlenné domácnosti (52,1 %), které mají nejnižší průměrný příjem,
- průměrný podíl nákladů na bydlení z příjmu domácností se pohybuje v rozmezí 28 až 31 %,
- v prosinci 2011 dostalo hmotné dávky celkem 524 osob (tj. 96 rodin, 26 párů a 178 jednotlivců),
- domácnosti seniorů zaujímají téměř 15 % všech domácností,
- téměř třetina seniorů žije sama,
- senioři použijí 30 % příjmů na náklady spojené s bydlením.

## **5. Sít' sociálních služeb – popis současného stavu**

„Sociální služby se částečně překrývají s širší kategorií veřejných služeb. Veřejné služby jsou služby poskytované v zájmu veřejnosti. Na rozdíl od služeb komerčních jsou financovány z veřejných rozpočtů, jsou podrobněji definovány legislativou než jiné služby a díky tomu jsou více závislé na politickém rozhodování státu, krajů a obcí.“ (Matoušek, 2007, s. 9)

Sít' veřejně podporovaných sociálních služeb je tvořena kapacitami sociálních služeb působících na území města Kopřivnice a Štramberk a obcí Závěšice a Ženkla, které participují na procesu plánování sociálních služeb a jsou potřebné pro občany tohoto území. Sít' sociálních služeb tohoto území je tvořena pobytovými sociálními službami a sítí terénních, ambulantních a dalších služeb v sociální oblasti. Tato sít' sociálních služeb slouží jako podklad pro financování sociálních služeb z obecních rozpočtů pro dané území. Zařazení do sítě sociálních služeb není deklarácí výše finanční podpory. Konkrétní výše prostředků pro konkrétní poskytovatele bude určena v průběhu jednotlivých dotačních řízení. Poskytovatelé k žádosti o dotaci přikládají informace o potřebnosti služby a zajištění jejího financování. Při podpoře nových a stávajících sociálních služeb zařazených v síti sociálních služeb se bere v úvahu především potřebnost dané služby pro konkrétní území. Přednost mají takové služby, kde hrozí, že by v důsledku nedostupnosti služby mohlo docházet k situacím ohrožujícím život nebo zdraví osoby v důsledku neposkytnutí sociální služby.

Sociální služby, které jsou zahrnuty do sítě sociálních služeb na území města Kopřivnice a Štramberk a obcí Závěšice a Ženkla, obsahují níže uvedené tabulky.

### **5.1. Přehled poskytovaných sociálních služeb**

Sociální službou se rozumí činnosti, které zajišťují pomoc a podporu osobám za účelem sociálního začlenění nebo prevence sociálního vyloučení. Cílem sociálních služeb je zejména podpora rozvoje nebo alespoň zachování soběstačnosti uživatele, návrat do domácího prostředí, obnovení nebo zachování původního životního stylu, rozvoj schopností uživatelů a umožnění jim vést pokud možno samostatný život, snižování sociálních a zdravotních rizik souvisejících se způsobem života uživatelů.



**Tabulka 5: Přehled registrovaných sociálních služeb podle zákona o sociálních službách na území měst Kopřivnice a Štramberk a obcí Závěšice a Ženkla**

Druh služby	Název zařízení	Jméno poskytovatele	Forma služby
<b>Služby sociální péče</b>			
Denní stacionář	Denní stacionář Kopretina, Vlčovice	Středisko sociálních služeb města Kopřivnice, p. o.	ambulantní
Chráněné bydlení	Chráněné bydlení Kopřivnice, Záhumenní ul.	Zámek Nová Horka, p. o.	pobytová
Odlehčovací služba	Odlehčovací služba	Středisko sociálních služeb města Kopřivnice, p. o.	pobytová
Osobní asistence	Osobní asistence	Centrum pro zdravotně postižené Moravskoslezského kraje, o. s.	terénní
Pečovatelská služba	Charitní ošetřovatelská a pečovatelská služba Kopřivnice	Charita Kopřivnice	terénní
	Pečovatelská služba	Město Štramberk	terénní
	Středisko domácí péče	THERÁPON 98, a. s.	terénní
	Pečovatelská služba	Středisko sociálních služeb města Kopřivnice, p. o.	terénní
Sociální služby poskytované ve zdravotnických zařízeních ústavní péče	Středisko následné lůžkové péče	THERÁPON 98, a. s.	pobytová
<b>Služby sociální prevence</b>			
Azylové domy	Domov pro matky a děti v nouzi	Salus, o. p. s.	pobytová
	Azylový dům	Středisko sociálních služeb města Kopřivnice, p. o.	pobytová
Nízkoprahové denní centrum	Nízkoprahové denní centrum Racek	"Máš čas?", o. s.	ambulantní
Nízkoprahové zařízení pro děti a mládež	Klub Kamarád, pobočky Francouzská, Horní	Město Kopřivnice	ambulantní
Noclehárny	Noclehárna	Středisko sociálních služeb města Kopřivnice, p. o.	ambulantní
Sociálně aktivizační služby pro rodiny s dětmi	Sociálně aktivizační služby	Salus, o. p. s.	terénní
Terénní programy	Terénní program na Novojičínsku	Renarkon, o. p. s.	terénní
<b>Sociální poradenství</b>			
Odborné sociální poradenství	Občanská poradna Nový Jičín, kontaktní místo Kopřivnice	Centrum pro zdravotně postižené Moravskoslezského kraje, o. s.	ambulantní
Krizová pomoc, služba není sociální služba podle zákona 108/2006 sb.	Krizové centrum Salus	Salus, o. p. s.	pobytová

*Zdroj: vlastní zpracování*

Jak vyplývá z provedené sociodemografické analýzy a z finanční analýzy poskytovatelů sociálních služeb, je největším poskytovatelem sociálních služeb na území města Kopřivnice Středisko sociálních služeb, p. o. Poskytuje pět sociálních služeb, a to zejména pro osoby se zdravotním postižením, pro osoby starší 65 let, ale i pro osoby v nepříznivé sociální situaci spojené se ztrátou bydlení. Dalším významným poskytovatelem je Salus, o. p. s., který zajišťuje tři potřebné služby a slouží matkám s dětmi v těžké životní situaci spojené se ztrátou zaměstnání, domácím násilím apod. a pro děti samotné zabezpečuje okamžitou krizovou pomoc. Nezastupitelné místo mezi poskytovateli má společnost Therápon 98, a. s., která provozuje dvě sociální služby. V posledních letech je velmi potřebná služba nízkoprahového denního centra Racek, poskytovaná občanským sdružením „Máš čas?“ Místní Charita, která provozuje pečovatelskou službu, je poskytovatel, který má ve městě dlouholetou tradici. V sociálních službách je zaměstnáno také nezanedbatelné množství osob.

**Tabulka 6: Počet pracovníků u poskytovatelů sociálních služeb registrovaných na území města Kopřivnice přepočtený na plný úvazek – údaje za rok 2011**

Organizace	Druh sociální služby	Přepočtený počet pracovníků
Centrum pro zdravotně postižené Moravskoslezského kraje, o. s.	Osobní asistence	1,70
	Odborné sociální poradenství	1,90
Charita Kopřivnice	Pečovatelská služba	2,00
"Máš čas?", o. s.	Nízkoprahové denní centrum	3,06
Město Kopřivnice	Nízkoprahové zařízení pro děti a mládež	5,24
Renarkon, o. p. s.	Terénní programy	2,00
Salus, o. p. s.	Sociálně aktivizační služby pro rodiny s dětmi	1,00
	Azylové domy	4,50
	Krizová pomoc, služba není sociální služba podle zákona 108/2006 sb.	1,30
Středisko sociálních služeb města Kopřivnice, p. o.	Pečovatelská služba	19,98
	Denní stacionář	7,30
	Odlehčovací služba	12,53
	Noclehárny	1,67
	Azylové domy	6,19
THERÁPON 98, a. s.	Sociální služby poskytované ve zdravotnických zařízeních ústavní péče	údaje nebyly poskytnuty
	Pečovatelská služba	
<b>Celkem</b>		<b>70</b>

*Zdroj: Finanční analýza stávajících sociálních služeb ve městě Kopřivnice*

Občané daného území využívají také služby v okolních obcích. Nejvíce vyhledávanou službou mimo hranice území je domov pro seniory v Novém Jičíně, Příboře, ve Frenštátu pod Radhoštěm a Odrách.

Informace z provedených analýz ukazují zájem obyvatel zejména o sociální služby, které poskytují potřebnou péči v domácnostech a vzhledem k velkému počtu pečujících o své blízké také o odlehčovací služby.

Podrobnější informace o všech službách, uvedených v této kapitole, jsou součástí Katalogu poskytovatelů sociálních služeb vč. elektronické verze a ve Finanční analýze stávajících sociálních služeb ve městě Kopřivnice.

**Tabulka 7: Registrované sociální služby dle zákona o sociálních službách mimo území měst Kopřivnice a Štramberk a obcí Závašice a Ženkla, které využívají občané tohoto území**

Druh služby	Název zařízení	Jméno poskytovatele	Forma služby
<b>Služby sociální péče</b>			
<b>Denní stacionáře</b>	Diakonie ČCE - středisko Příbor	Diakonie ČCE - středisko Příbor	ambulantní
	EDEN Nový Jičín, denní stacionář	Slezská diakonie	ambulantní
<b>Domov pro osoby se zdravotním postižením</b>	Domov Duha Nový Jičín	Domov Duha, p. o.	pobytová
	KARMEL Tichá, domov pro osoby se zdravotním postižením	Slezská diakonie	pobytová
<b>Domov pro seniory</b>	Domov Duha Nový Jičín	Domov Duha, p. o.	pobytová
	Domov Hortenzie Frenštát	Domov Hortenzie, p. o	pobytová
	Domov Příbor	Domov Příbor p.o.	pobytová
	Sociocentrum OASA Petřvaldík	Sociocentrum OASA, s. r. o.	pobytová
<b>Chráněné bydlení</b>	ARCHA Nový Jičín, chráněné bydlení	Slezská diakonie	pobytová
<b>Odlehčovací služby (paliativní péče)</b>	Hospic Citadela Valašské Meziříčí	Diakonie ČCE – hospic Citadela	pobytová
<b>Osobní asistence zdravotně znevýhodněných osob a seniorů</b>	Podané ruce, o. s.	Podané ruce, o. s. – Projekt OsA Frýdek-Místek	terénní
<b>Týdenní stacionář pro osoby s mentálním a kombinovaným postižením</b>	Domov Jitka, o. p. s., Vsetín	Domov Jitka, o. p. s., Vsetín	pobytová

Druh služby	Název zařízení	Jméno poskytovatele	Forma služby
<b>Služby sociální prevence</b>			
<b>Sociálně aktivizační služby pro zrakově postižené</b>	Sociálně aktivizační služby	SONS - Sjednocená organizace nevidomých a slabozrakých ČR, o. s.	terénní, ambulantní
<b>Sociálně terapeutické dílny</b>	EFFATHA Nový Jičín, sociálně terapeutické dílny	Slezská diakonie	ambulantní
<b>Sociální rehabilitace nevidomých a slabozrakých</b>	Sociální rehabilitace zrakově znevýhodněných osob	Tyfloservis, o. p. s., středisko Ostrava	ambulantní
<b>Tísňová péče</b>	Tísňová péče Dorkas Nová Ves	Slezská diakonie	terénní
<b>Sociální poradenství</b>			
<b>Odborné sociální poradenství</b>	Rodinná a manželská poradna Nový Jičín	Centrum psychologické pomoci, p. o.	ambulantní
	Odborné sociální poradenství Kafira	Kafira, o. s.	ambulantní
	Odborné sociální poradenství Nový Jičín	SONS - Sjednocená organizace nevidomých a slabozrakých ČR, o. s.	terénní

*Zdroj: vlastní zpracování*

Na území Kopřivnice včetně místních částí a dále pak města Štramberk a obcí Závišice a Ženklava jsou dostupné všechny typy služeb, tedy služby sociální péče, sociální prevence i sociálního poradenství. Převažují služby terénní a ambulantní a výrazně méně jsou zastoupeny služby pobytové. Pobytové a ambulantní služby jsou využívány částí obyvatel mimo výše popsané území. Sociální služby na území města Kopřivnice ročně využije bezmála 3 000 osob.

Vedle registrovaných poskytovatelů sociálních služeb existuje řada vzájemně prospěšných organizací a aktivit, které pomáhají mnoha lidem při překonávání nejrůznějších životních situací.

**Tabulka 8: Přehled o počtu uživatelů u poskytovatelů sociálních služeb registrovaných na území města Kopřivnice – údaje za rok 2011**

Organizace	Druh sociální služby	Počet uživatelů				
		celkem	z toho			
			Kopřivnice	Štřamberk	Závišice	Ženklaava
<b>Centrum pro zdravotně postižené Moravskoslezského kraje, o. s.</b>	Osobní asistence		11			
	Odborné sociální poradenství	<b>1 637</b>	666	18	4	4
<b>Charita Kopřivnice</b>	Pečovatelská služba	<b>91</b>	40	13	5	2
<b>"Máš čas?", o. s.</b>	Nízkoprahové denní centrum	<b>59</b>				
<b>Město Kopřivnice</b>	Nízkoprahové zařízení pro děti a mládež	<b>356</b>				
<b>Renarkon, o. p. s.</b>	Terénní programy	<b>260</b>	70			
<b>Salus, o. p. s.</b>	Sociálně aktivizační služby pro rodiny s dětmi	<b>9</b>	7	1		
	Azylové domy	<b>81</b>	18	5		2
	Krizová pomoc, služba není sociální služba podle zákona 108/2006 sb.	<b>28</b>	10			2
<b>Středisko sociálních služeb města Kopřivnice, p. o.</b>	Pečovatelská služba	<b>92</b>	92			
	Denní stacionář	<b>20</b>	12			
	Odlehčovací služba	<b>61</b>	28			2
	Noclehárny	<b>67</b>				
	Azylové domy	<b>65</b>	50	5	1	
<b>THERÁPON 98, a. s.</b>	Sociální služby poskytované ve zdravotnických zařízeních ústavní péče		Informace nebyly poskytnuty			
	Pečovatelská služba					
<b>Celkem</b>		<b>2 826</b>	1 004	42	10	12

Zdroj: Finanční analýza stávajících sociálních služeb ve městě Kopřivnice

**Tabulka 9: Přehled ostatních organizací a aktivit v sociální oblasti působící**

Organizace	Cílová skupina, zaměření organizace
Asociace zdravotně postižených - smíšená organizace Kopřivnice	Osoby se zdravotním postižením a jejich rodinní příslušníci
Dobrovolnické centrum Adra Frýdek-Místek	Zájemci o dobrovolnickou práci v různých pomáhajících organizacích
Kluby seniorů města Kopřivnice	Senioři
Mandlové oči, sdružení rodin a přátel osob s Downovým syndromem, o. s, Kopřivnice	Osoby s Downovým syndromem, jejich rodiny a přátelé
Mateřské centrum Klokan, Dům dětí a mládeže Kopřivnice, p. o.	Maminky na mateřské dovolené s dětmi, předškoláci, rodiče s dětmi
Purpura, o. s., Měrkovice	Osoby s autismem, s poruchami autistického spektra a s dlouhodobým a vleklým duševním onemocněním
Záblesk - sdružení rodičů a přátel hluchoslepých dětí, o. s., Kopřivnice - Lubina	Hluchoslepé děti, jejich rodiče a přátelé
Základní a Mateřská škola Motýlek, p. o., Kopřivnice	Žáci a děti od 3 do 20 let s různým typem postižení
Zámek Nová Horka, p. o.	Dospělí lidé s mentálním postižením

*Zdroj: vlastní zpracování*

## **5.2. Závěry finanční analýzy poskytovatelů sociálních služeb**

V návaznosti na sociologický výzkum – výzkum veřejného mínění lze konstatovat, že nabídka sociálních služeb pro obyvatele sledovaného území je relativně pestrá a obyvatelům v podstatě neschází konkrétní typy služeb. Ve zvýšené míře byla registrována potřeba zřízení domova pro seniory. Dosud poptávku po pobytovém zařízení pro seniory vykrývají zařízení v okolních obcích (Příbor, Frenštát pod Radhoštěm a Nový Jičín). Vzhledem k demografickému vývoji lze do budoucna očekávat zvýšený zájem o tuto pobytovou formu sociální služby přímo na území města Kopřivnice.

### **5.2.1. Financování sociálních služeb ve sledovaném území**

„Systém financování sociálních služeb je v současné době limitujícím faktorem jejich dalšího rozvoje. Všude v Evropě jsou nákladné sociální služby (zejména služby ústavní povahy) kofinancovány státem nebo zařazeny do pojistných systémů.“ (Molek, 2009, s. 19)

„V současnosti není v působnosti resortu Ministerstva práce a sociálních věcí nastaven model, který by byl srovnatelný např. se systémem řízení a financování školství. Lze říci, že hledání

způsobu financování poskytovatelů sociálních služeb a nalezení optimálního podílu na financování služeb mezi rozhodujícími činiteli je jedním ze základních úkolů současného systému sociálních služeb.“ (Michalík, 2008, s. 23)

Současný model financování sociálních služeb je vícezdrojový a liší se podle jednotlivých služeb a právních forem organizací. Nečastějšími zdroji financování sociálních služeb jsou dotace MPSV a územních rozpočtů, příspěvky od uživatelů a zřizovatelů, dotace a granty strukturálních fondů, úhrady ze zdravotních pojišťoven (u služeb se zdravotní péčí), dary, příjmy z vlastní činnosti. Předpokladem poskytnutí dotace ze státního rozpočtu je podle zákona o sociálních službách zapsání poskytovatele v registru poskytovatelů sociálních služeb. Dotace je poskytována na provozní výdaje prostřednictvím krajských úřadů za předpokladu, že potřebnost služby je deklarována prostřednictvím střednědobého plánu rozvoje sociálních služeb, který povinně ze zákona zpracovávají krajské úřady. V roce 2008 byly provozní náklady sociálních služeb dotovány ve výši 9,6 milionu korun, z toho ze státního rozpočtu 6,5 milionu a z územních rozpočtů ve výši 3,1 milionu. Nejvíce dotací je každoročně poskytováno organizacím zřízenými kraji. Podle skupin služeb pak službám v sociální péči. (Michalík, 2008)

Zákon o sociálních službách definuje služby, které se poskytují osobám bez úhrady nákladů nebo za částečnou nebo plnou úhradu nákladů. Výše úhrady se sjednává ve smlouvě uzavřené s poskytovatelem služby a je zajištěna z finančních prostředků, které jsou uživatelům poskytnuty formou příspěvku na péči. Prováděcí vyhláška zákona o sociálních službách reguluje výši úhrad od poskytovatelů.

„Celkové náklady systému sociálních služeb činily v roce 2009 přibližně 26 mld. Kč, tj. přibližně 0,72 % HDP. Na celkových nákladech se klienti svými úhradami podílejí 35 %, územní samosprávy 25 %, státní rozpočet 30 % a fondy veřejného zdravotního pojištění 3 % (obvykle při souběhu zdravotní a sociální péče v domovech pro seniory a osoby se zdravotním postižením).“ (Vybrané statistické ..., 2010, s. 4)

**Tabulka 10: Přehled dotací města Kopřivnice v sociální oblasti**

<b>Organizace</b>	<b>Název projektu - poskytované služby</b>	<b>2009</b>	<b>2010</b>	<b>2011</b>	<b>2012</b>
ADRA, o. s.	Dobrovolnická služba	0	0	15 000	0
Centrum pro zdravotně postižené MSK, o. s.	Občanská poradna Nový Jičín, kontaktní místo Kopřivnice	241 000	180 000	180 000	180 000
Centrum pro zdravotně postižené MSK, o. s.	Osobní asistence Kopřivnice	0	0	51 000	96 000
Diakonie CČE V.M.		0	0	0	20 000
Diakonie ČCE - středisko Příbor	Denní stacionář pro seniory	0	0	20 000	0
Domov Duha		0	0	0	30 000
Domov Jítka		0	0	15 000	10 000
Charita	Charitní pečovatelská služba Kopřivnice	75 000	75 000	75 000	75 000
OS „Máš čas?“	Nultá fáze terénního programu pro lidi bez přístřeší (2009), NDC Racek (2010,11,12)	38 000	162 000	162 000	320 000
OS při Dětském centru Kopřivnice	Podpora specializované dopravy	30 000	30 000	40 000	40 000
Podané ruce o. s.	Usnadnění běžného života seniorům a zdravotně handicapovaným lidem prostřednictvím osobní asistence	20 000	19 000	19 000	16 000
Purpura, o. s.	Aktivizačně sociální komunikační terapie	0	0	0	15 000
Renarkon o. p. s.	Terénní program na Novojičínsku	60 000	60 000	60 000	65 000
Salus, o. p. s.	Domov Salus	630 000	500 000	350 000	350 000
Slezská diakonie	Eden Nový Jičín - denní stacionář a doprava	40 000	35 000	40 000	20 000
Slezská diakonie	Effatha Nový Jičín, soc. terapeutické dílny	0	0	0	30 000
Slezská diakonie	Podpora provozu sociální služby Domov pro osoby se zdravotním postižením poskytované na středisku Karmel Tichá	20 000	20 000	20 000	10 000
SONS	Odborné sociální poradenství	0	0	5 000	0
Škola Života NJ		0	0	0	5 000
Tyfloservis, o. p. s.	Sociální rehabilitace zrakově znevýhodněných osob	15 000	10 000	5 000	5 000
<b>celkem částka</b>		<b>1 169 000</b>	<b>1 091 000</b>	<b>1 057 000</b>	<b>1 287 000</b>

*Zdroj: vlastní zpracování*



Sociální služby jsou nuceny přizpůsobovat se potřebám občanů, legislativním změnám a také změnám ve vnímání těchto služeb. Ekonomická realita klade jasná omezení z hlediska nákladů na jejich poskytování.

Porovnání výkonnosti mezi jednotlivými subjekty (poskytovateli sociálních služeb) na základě předem stanovených kritérií, kterým budou přisouzeny adekvátní váhy, zaručí jednotnost, transparentnost a umožní měřit pozitivní i negativní posuny u jednotlivých kritérií i v celkovém hodnocení a navíc v časové řadě. Cílem je, aby poskytovatelé sociálních služeb postupně přistoupili na systém nákladového účetnictví, klíčovali své náklady na fixní a variabilní, pravidelně kontrolovali hospodaření jednotlivých činností a zefektivňovali svou činnost.

Do budoucna bude důležité klást důraz na zefektivňování činností poskytovatelů u všech typů sociálních služeb (jejichž zřizovatelem je město Kopřivnice, obec Štramberk, ale i nestátních neziskových organizací) a systematicky sledovat nákladovost jednotlivých poskytovatelů a jednotlivých sociálních služeb.

Je potřeba každoročně sledovat rozhodující finanční položky, které mohou vstupovat do výpočtů tzv. agregovaných ukazatelů nákladovosti fungování jednotlivých sociálních služeb.

## **6. Mapování potřeb veřejnosti**

AUGUR Consulting, s. r. o. uskutečnil pro město Kopřivnice exkluzivní výzkum, který proběhl na přelomu května a června 2012 na reprezentativním vzorku 850 respondentů. Po kontrole a vyřazení neúplných dotazníků bylo statisticky pracováno se vzorkem 842 respondentů. Vzhledem k celkovému počtu obyvatel Kopřivnice a dalších sledovaných obcí (Štramberk, Závašice a Ženklaava), kteří jsou starší 15 let (základní soubor), je početnost výběrového souboru nadstandardně velká (dle pravidel pro vyhotovování sociologických výzkumů). Početnost vzorku respondentů a způsob jejich výběru zaručují reprezentativitu výsledků a vysokou míru jejich validity.

Předmětem sociologického šetření a jeho hlavním cílem bylo provést mapování potřeb občanů (veřejnosti) a identifikovat jejich názory, postoje a požadavky v sociální oblasti.

V následujících kapitolách jsou stručně vybrány nejpodstatnější zjištění uvedené v Závěrečné zprávě Mapování potřeb veřejnosti, která je zveřejněna na stránkách města Kopřivnice.

### **6.1. Shrnutí výsledků mapování potřeb veřejnosti**

Sociální služby si více než dvě pětiny respondentů obecně spojují s pomocí lidem, dále si pojem sociální služby spojují s domovem důchodců a s pečovatelskou službou. Podle téměř třetiny respondentů jsou obecně určeny seniorům, dále pak osobám se zdravotním postižením a sociálně slabým občanům. Nejčastěji si respondenti dokázali vybavit dům s pečovatelskou službou, domov důchodců, Klub Kamarád, ZŠ a MŠ Motýlek, zařízení Salus a Azylový dům.

Nejčastěji (více než třetina) by lidé hledali informace o možnostech pomoci na Městském úřadu Kopřivnice, odboru sociálních věcí a zdravotnictví, čtvrtina by hledala informace o možnostech pomoci na internetu a dále u lékaře, na Okresní správě sociálního zabezpečení, na úřadu práce nebo u konkrétního poskytovatele sociálních služeb. Na Městském úřadě v Kopřivnici, odboru sociálních věcí a zdravotnictví by hledali informace o možnostech pomoci častěji lidé z nejvyšší věkové skupiny (60 a více let), obyvatelé Kopřivnice a Ženklaavy. Prostřednictvím internetu by hledaly informace častěji mladší skupiny obyvatel do 44 let (častěji podnikatelé, ženy v domácnosti nebo na rodičovské dovolené). U lékaře by informace hledali obyvatelé žijící v místních částech Lubina a Vlčovice z nejvyšší věkové skupiny (důchodci/důchodkyně, častěji vdovci/vdovy, lidé podnikající, ale také nezaměstnaní).

Z analýzy výsledků vyplývá, že obyvatelé Kopřivnice a dalších sledovaných obcí mají vysoké povědomí a znalosti o většině sociálních služeb působících v Kopřivnici a spádových oblastech. Míra povědomí respondentů se liší u jednotlivých sociálních služeb. Největší povědomí mají lidé o Klubu Kamarád, Azylovém domě pro matky s dětmi Salus, Pečovatelské službě - Středisko sociálních služeb, Středisku následné lůžkové péče, Charitní pečovatelské službě Kopřivnice a Středisku domácí péče – pečovatelská služba.

Také většina ostatních služeb v sociální oblasti vykazuje vysokou míru povědomí u obyvatel Kopřivnice a dalších sledovaných obcí. Největší míru povědomí má Základní a Mateřská škola Motýlek, Mateřské centrum Klokán, Klub seniorů města Kopřivnice a Dobrovolnické centrum Adra.

Stejně jako u sociálních služeb, také u ostatních služeb v sociální oblasti byla identifikována nízká míra osobní zkušenosti obyvatel s těmito službami.

Občané se domnívají (čtvrtina respondentů), že se město Kopřivnice stará „až příliš moc“ o skupinu „národnostní a etnické menšiny“.

Co se potřeb obyvatel týká, pouze 156 respondentů uvedlo konkrétní službu, aktivitu nebo zařízení (sociálního charakteru), které jim případně v Kopřivnici a okolí schází. Nejčastěji respondentům, kteří na otázku odpověděli, schází domov důchodců (56 respondentů).

Méně než pětina dotázaných se domnívá, že budou potřebovat oni nebo někdo z jejich blízkých, v horizontu 5-10 let, nějakou sociální službu, jinou službu nebo pomoc, která případně v Kopřivnici schází nebo je nabízena nedostatečně. V této skupině byl nejčastěji uváděn domov důchodců a pečovatelské služby.

V horizontu cca 10 let projevují respondenti zájem především o dovážku jídla, pomoc při uplatňování práv, dovážku nákupů a léků, dopravu k lékaři, na úřad, vzdělávací a aktivizační činnosti, pomoc s domácími pracemi a pomoc při obstarávání osobních záležitostí.

Největší část investic by respondenti směřovali do výstavby domova pro seniory, do sportovního a kulturního vyžití pro mládež, bezplatné právní poradny, bezbariérových chodníků, bytů pro sociálně slabé, bezbariérových přístupů do veřejných budov a volně přístupných hřišť pro děti do 12 let.

Více než devět z deseti dotázaných uvedlo, že mají možnost obrátit se, v případě potřeby řešení nějakého problému, na své nejbližší členy rodiny (děti, rodiče, rodinu). Více než tři

čtvrtiny dotázaných by hledaly pomoc u svých přátel a známých a dvě třetiny respondentů by měly možnost obrátit se s žádostí o pomoc na tzv. širší rodinu.

Téměř třetina respondentů uvádí, že jim schází v Kopřivnici a okolí nějaký druh poradenství pro občany, nejčastěji respondentům uvádějí, že schází finanční poradenství a občanské a právní poradenství.

## **6.2. Závěr a doporučení vyplývajícího z mapování veřejnosti**

V návaznosti na ekonomickou analýzu sociálních služeb lze konstatovat,

***„že nabídka sociálních služeb pro obyvatele sledovaného území je relativně pestrá a obyvatelům Kopřivnice včetně místních částí i obyvatelům obcí Štramberk, Závašice a Ženklaava neschází nějak zásadně konkrétní typy sociálních služeb.***

*Ve zvýšené míře byla registrována pouze potřeba zřízení (výstavby) zařízení (domova) pro seniory, které v Kopřivnici schází. Do jisté míry poptávku po pobytovém zařízení pro seniory vykrývají zařízení v jiných obcích, ale vzhledem k demografickému vývoji (stárnutí populace - prodlužování střední délky života, krizi tradiční rodiny způsobenou mj. zvýšenou sociální mobilitou především mladších věkových kohort<sup>3</sup> obyvatel atd.) lze do budoucna očekávat zvýšený zájem o tuto pobytovou formu sociální služby přímo na území města Kopřivnice... Jaký typ zařízení pro seniory by byl vhodný, jakou by měl mít kapacitu, na jaké cílové skupiny osob by měl být primárně zaměřen? Odpovědi na tyto otázky by měly vyplynout ze široké diskuze a zohledněna musí být i finanční náročnost spojená s výstavbou nebo zřízením zařízení pro seniory, ale současně také se zajištěním financování následného provozu tohoto zařízení.*

*V této souvislosti se nabízí také podpora zřízení alternativních - chráněných forem individuálního bydlení pro seniory s návazností na terénní sociální služby (pečovatelskou službu, osobní asistenci apod.). Je možné se proto zabývat také myšlenkou zvolit např. kombinaci menšího pobytového zařízení pro seniory max. do 50 lůžek (např. domov pro seniory s částí kapacity vyhrazenou pro klienty vyžadující zvláštní režim) a současně podporovat - zřizovat alternativní formy individuálního bydlení seniorů s možností využívat terénní sociální služby.“ (Závěrečná zpráva Mapování potřeb veřejnosti, 2012, AUGUR Consulting, s. r. o, s. 38-39)*

---

<sup>3</sup> Stejnověká populace

## **7. Mapování potřeb u osob se zdravotním postižením**

Mapování potřeb u osob se zdravotním postižením vyplynulo z „1. Střednědobý plán rozvoje sociálních služeb v Kopřivnici na období 2009- 2012“, zejména ze tří jeho úkolů:

- Vypracování prognózy možností zařazování žáků ZŠ Motýlek a dalších speciálních škol v okrese do zařízení sociálních služeb na území regionu okresu Nový Jičín.
- Navržení alternativ pro řešení podporovaného a chráněného bydlení.
- Vytvoření dohody o spolupráci s obcemi:
  - a) ve správním obvodu,
  - b) v širším regionu s cílem využívání společných sociálních služeb a služeb souvisejících.

Výzkum „Kvalitativní mapování potřebnosti sociálních služeb u osob se zdravotním postižením v rámci mezioborové spolupráce probíhal od dubna 2011 do září 2012 a byl zaměřen na širší cílovou skupinu osob se zdravotním postižením. Cílovou skupinu tvořili občané města Kopřivnice, potenciální uživatelé sociálních služeb – děti, žáci a absolventi se speciálními vzdělávacími potřebami místní speciální školy včetně těch, kteří do města Kopřivnice za primárním vzděláváním dojíždějí. Ve výzkumném šetření byly použity metody kvantitativního a kvalitativního výzkumu. Základním předpokladem pro měření stávající i budoucí poptávky po sociálních službách bylo zajištění nezávislého a odborného výzkumu. To se podařilo díky přítomnosti významných odborníků akademických pracovišť celé ČR.

### **Mezioborový výzkumný tým**

Odborný koordinátor mapování: Mgr. Magdaléna Holubová

Výzkumný tým:

Mgr. Alina Cogiel, Ph.D.

doc. PaedDr. Mgr. Jan Michalík, Ph.D.

doc. PaedDr. Jan Slavík, Csc.

prof. PaedDr. Milan Valenta, Ph.D.

Výzkumní asistenti:

Bc. Monika Juchelková

Bc. et Bc. Jana Špačinská

Mgr. Eva Makovcová

Kvantitativní výzkum byl realizován formou dotazníkového šetření. Byly osloveny všechny osoby pobírající příspěvek na péči (potenciální uživatelé sociálních služeb).

Kvalitativní výzkum byl realizován metodou ohniskových skupin. Ohniskové skupiny byly vnitřně členěny na profesní skupiny a na uživatelské skupiny.

Naměřené údaje reflektují názory, potřeby a požadavky konkrétních občanů.

## **7.1. Závěry kvantitativního šetření**

Respondenty kvantitativního šetření byli občané se zdravotním postižením žijící v Kopřivnici, Štramberku, Závěšicích a Ženklově. Celkem bylo osloveno prostřednictvím dotazníku 1 151 osob, odevzdáno bylo 247 vyplněných dotazníků. Respondenti mohli dotazník vyplnit samostatně nebo s pomocí osoby blízké nebo s pomocí zákonného zástupce nebo v zastoupení osoby blízké a v zastoupení zákonného zástupce. Dotazník vyplnilo 169 osob žijících v Kopřivnici, 31 osob ze Štramberka, 9 osob ze Závěšic, 6 osob z Ženklovy a 31 osob z okolních obcí. Svůj názor vyjádřili lidé s různým typem postižení - 58,4 % bylo lidí s tělesným postižením, druhou nejpočetnější skupinu tvořili lidé s mentálním postižením, třetí početnou skupinou byli respondenti s kombinovaným typem postižení. Průměrný věk respondentů byl 59,77 let. Respondenti jsou cca v 60 % příjemci příspěvku na péči, přičemž 55 osob pobírá dávku druhého stupně, 43 osob má přiznán třetí stupeň závislosti. 25 respondentů pobírá příspěvek na péči prvního stupně a 16 čtvrtého stupně.

Z realizovaného dotazníkového šetření vyplývá, že:

- respondenti pociťují omezení při pohybu ve veřejném prostoru,
- potřebnou podporu a pomoc nejčastěji poskytuje a zajišťuje rodina a přátelé,
- více jak polovina respondentů se v systému sociálních služeb neorientuje,
- je nepoměř v oblasti přijímání informací podle věku,
- je obtížné plánovat sociální služby v dlouhodobějším horizontu,
- nejčastěji lidé požadují poskytování pomoci v místě bydliště,
- většina uživatelů služeb budou v budoucnu osoby seniorského a vyššího seniorského věku,
- uživatelé již existujících služeb mají zpravidla vyšší požadavky na „kvalitu služby“ a „návaznost služby“.

## **7.2. Závěry kvalitativního mapování potřebnosti sociálních služeb u osob se zdravotním postižením v rámci mezioborové spolupráce**

Kvalitativní šetření proběhlo formou ohniskových skupin (skupinová diskuze s nezávislými moderátory, kdy dotazovaní mají osobní zkušenost s probíranými tématy – tzv. ohnisky). Proběhlo 7 ohniskových skupin, do kterých bylo zapojeno 82 participantů. V Denním stacionáři Kopretina proběhly 1.12.2012 tři ohniskové skupiny a na Městském úřadě v Kopřivnici se 3.5.2012 uskutečnily čtyři ohniskové skupiny. Každá ohnisková skupina trvala cca 90 minut.

Jednalo se o skupinu uživatelů denního stacionáře (osoby s mentálním postižením), skupinu občanů města Kopřivnice (osoby se zdravotním postižením), 3 skupiny zákonných zástupců (rodiče) a 2 profesní skupiny tvořené ze zadavatelů, poskytovatelů, pracovníků přímé péče a pedagogických pracovníků místní speciální školy.

Účastníci skupin byli vybíráni metodou vlastní volby. Ve skupinách se přes malý počet osob, které přicházely v úvahu pro výběr, podařilo shromáždit reprezentativní vzorek osob.

V rámci této části výzkumu vznikl originální komunikační nástroj „Kopřivnický instrument“, který představuje systém situačních obrázků, jež napomohly převodu témat do zjednodušené a přehledné podoby pro dotazované, aktivizují uživatele ke komunikaci ve skupině. Nová metoda přispívá k posílení samostatnosti a vlastního rozhodování samotných uživatelů sociální služby.

### **7.2.1. Nejsilnější témata**

- Velmi diskutovaným tématem byla otázka budoucnosti dětí se zdravotním postižením, především následná péče po vyčerpání možnosti navštěvovat „speciální“ školu.
- Požadavek na vybudování centra komplexní péče (tj. edukační, sociální, pracovní a rehabilitační služby pro dospívající a dospělé osoby s kombinovaným postižením a s poruchami autistického spektra). Mělo by se jednat o bezbariérové zařízení s celoročním, týdenním i denním režimem a s volnočasovými aktivitami (Dětské centrum pro dospělé).
- Názorové rozdíly byly zjištěny při diskuzi týkající se zejména konkrétního zaměření programu pro zajištění soběstačnosti, včetně problematiky chráněného bydlení, v některých směrech i zajišťování konkrétních podmínek života ve městě.
- Diskutované bylo také téma udržitelnost již zavedených sociálních služeb s ohledem na to, že udržitelnost je náročnější než vstupní investice.

### **7.2.2. Obecné závěry**

- Většina obyvatel daného území nemá znalosti o pojmu „sociální služba“ a o vztazích odpovědných subjektů.
- Senioři tvoří nejrozsáhlejší skupinu stávajících i potenciálních uživatelů sociálních služeb.
- Senioři, kteří nemají problémy se sebeobsluhou vnímají jako problematické činnosti „obecné městské služby“ (dopravu, noční klid, stravování, parkovací místa apod.).
- Skupina seniorů, která s ohledem na vyšší věk a zdravotní obtíže vyhledává nějaké služby (pečovatelské služby, stravování, dopravu apod.), zpravidla preferuje poskytování služby v domácím prostředí.
- Malá část osob vyššího věku požaduje pobytové služby, které zajistí komplexní péči osobám s určitým stupněm omezení.
- Poptávka seniorů zahrnuje požadavek na domov pro seniory.
- Občané s tělesným postižením a také někteří stávající uživatelé Denního stacionáře Kopretina mají zájem o pracovní uplatnění (chráněná pracovní místa, chráněné dílny, sociální podnik...).
- Veřejnost konstatuje „nedostatek informací“ – i tehdy, kdy město objektivně tyto informace podává a zveřejňuje.
- Starší obyvatelé preferují tištěné informace, besedy v místě apod.
- Řada problémů je vyvolána celostátními vlivy (legislativa, dávky apod.), které města a obce nemohou ovlivnit.

### **7.2.3. Specifické závěry**

Problematika související se životem osob se zdravotním postižením v příslušných zařízeních působících na území města Kopřivnice.

Základní škola a Mateřská škola Motýlek, příspěvková organizace (potenciální uživatelé sociálních služeb):

- Výrazný nárůst dětí a žáků s poruchami autistického spektra (PAS).
- Zákonní zástupci požadují být přítomni v diskuzích o budoucí podobě sociálních služeb v Kopřivnici.
- Potřeba diskuze s obcemi Novojičínka při řešení problematiky sociální integrace mladých dospělých osob se zdravotním postižením.



- Pravidelně zjišťovat potřeby místní speciální školy ve vztahu k potenciálním uživatelům sociálních služeb.
- Specializovaná doprava dětí a žáků do školy a zpět.
- Požadavek rodičů na „navazující komplexní centrum sociálních služeb“ (denní stacionář, týdenní stacionář, odlehčovací služby...)

Denní stacionář Kopretina, Středisko sociálních služeb města Kopřivnice, příspěvková organizace (stávající uživatelé):

- Požadavek rodičů na udržitelnost služby denního stacionáře s kvalitním „lidským přístupem“ a „přívětivým zázemím“.
- Požadavek na rozvoj pracovních aktivit (dřevařská, košíkářská a tkalcovská dílna).
- Posilování pocitu potřebnosti a užitečnosti.
- Navazující sociální služby k dennímu stacionáři (sociálně terapeutické dílny, chráněné bydlení).
- Pocit nejistoty z budoucího rozvoje sociálních služeb. Obava rodičů, že jejich dítě zůstane doma a ztratí kontakt s běžným prostředím – v případě, že služba se nebude rozvíjet, přizpůsobovat potřebám klientů.

#### **7.2.4. Ostatní problematika**

- Oceňování práce pracovníků v přímé péči, poskytovatelů sociálních služeb.
- V případě plánování nových služeb, která svým charakterem přesahuje region města vstoupit v jednání s okolními regiony a městy a obcemi.
- Zaměření se na budoucí možné zřízení: sociálně-aktivizační služby, chráněné bydlení a domov pro seniory, formu dopravních služeb – jako samostatnou veřejnou službu (nikoliv přímo sociální).
- Zajištění informovanosti a komunikace.

## 8. Popis cílových skupin a jejich potřeb

### 8.1. Seniori

Obecně se za seniory považují osoby ve věku 65 a více let. U osob nad 65 let se jedná většinou o soběstačné a aktivní jedince, osmdesátiletí a starší občané (postupně se bude jejich počet zvyšovat) tvoří skupinu, která potřebuje a bude potřebovat širokou škálu sociálních a zdravotních služeb.

Vzhledem k tomu, že Kopřivnice nedisponuje domovem pro seniory, využívají její občané zařízení tohoto typu v okolních městech. Počet uživatelů se již několik let pohybuje ve stejné výši.

**Tabulka 11: Počet klientů a žadatelů z Kopřivnice v jednotlivých zařízeních Domovů pro seniory k 31.10.2012**

DOMOV PRO SENIORY	POČET KLIENTŮ		ŽADATELÉ O UMÍSTĚNÍ Z KOPŘIVNICE
	Celkem	Z toho z Kopřivnice	
Domov Duha	94	5	8
Odry	66	0	4
Domov Hortenzie	90	9	12
Domov Příbor	60	18	21
<b>Celkem</b>	<b>310</b>	<b>32</b>	<b>45</b>

*Zdroj: vlastní zpracování z údajů zjišťovaných OSV*

Osoby, které vyžadují sociální pomoc, jsou zejména:

- osoby, které potřebují pomoc v oblastech každodenního života, a to při zajištění sebeobsluhy či chodu domácnosti, včetně pomoci udržování kontaktu s vnějším společenským prostředím,
- osoby, vyžadující pomoc z důvodu snížených schopností v důsledku oslabení funkčnosti paměti, chronického duševního onemocnění,
- osoby seniorského věku „bez přístřeší“,
- osoby v seniorském věku s různými typy závislostí (alkohol a jiné návykové látky).

V důsledku postupného stárnutí populace je třeba zajistit nejen dostatečnou pestrost a potřebnou kapacitu sociálních služeb, ale také dostatečnou nabídku volnočasových a vzdělávacích aktivit pro zajištění aktivního života seniorů. Pro seniory je významné udržovat kontakt se společností a orientovat se v nabídce sociálních služeb prostřednictvím přiměřených a srozumitelných informací. Důležité je zajistit dostupné terénní a pobytové

sociální služby a informace o poskytovaných službách. Neméně podstatné je vzdělávání a klubová činnost a také dopravní obslužnost. Je také potřeba podporovat aktivity, které povedou seniory k aktivní péči o vlastní zdraví, aby byla co nejdéle zachována jejich soběstačnost a přiměřený zdravotní stav.

**Pro seniory je stále aktuální téma zřízení domova pro seniory, které je při jednání pracovní skupiny vždy diskutováno. Z výzkumů vyplývá, že v horizontu deseti let občané předpokládají, že budou raději využívat především terénní služby v domácnostech. Domov pro seniory bude vždy pro část občanů potřebný, a to i s ohledem na stárnutí populace.**

### **8.1.1. Účastníci pracovní skupiny „Senioři“**

Pracovní skupiny „Senioři“ se průměrně účastnilo 23 osob, kumulovaně se jednání pracovních skupin zúčastnilo 116 osob. Celkem se uskutečnila 3 setkání samostatně a 3 setkání společně s ostatními skupinami.

#### **Vedoucí pracovní skupiny: Ing. Zdeněk Klečka**

Nejaktivnější účastníci dle presenčních listin (zúčastnili se tří a více jednání):

Hanzelková	Simona
Klímová	Jana
Kopelcová	Jarmila
Krejčí	Jiří
Krupová	Věra
Kubátová	Marie
Letá	Ivana
Mikulenková	Jiřina
Richtárová	Ludmila
Veselka	Petr
Vurstová	Margareta
Zátopková	Božena
Židková	Ludmila

### **8.2. Osoby se zdravotním postižením**

Zdravotní postižení je dlouhodobý nebo trvale nepříznivý zdravotní stav, který již nelze léčbou výrazně zlepšit či zcela odstranit. Jedná se o situaci, která je většinou nezávislá na vůli

jedince. Riziko zdravotního postižení v důsledku nemoci, úrazu nebo vrozené vady existuje u každého občana a roste s přibývajícím věkem.

Do této cílové skupiny patří všechny osoby s postižením – handicapem žijící na území měst Kopřivnice, Štramberka a obcí Závašice a Ženklava bez omezení věku.

Jedná se o osoby, které se neobejdou bez určité míry pomoci jiné osoby. Jsou to zejména osoby:

- **s tělesným postižením** – s různým stupněm a rozsahem postižení, vč. lidí imobilních. Jde o lidi s vrozeným postižením, s postižením získaným po úraze či nemoci. Jejich potřeby a míra podpory jsou dány stupněm a závažností handicapu,
- **se smyslovým postižením** – zejména zrakové a sluchové postižení,
- **s mentálním postižením** – tzn. se sníženou úrovní rozumových schopností v různém stupni a rozsahu,
- **s kombinovaným postižením** - lidé s kombinací dvou a více postižení různého typu,
- **s poruchami autistického spektra** - různé kombinace postižení specifickými potřebami, které vyžadují individuální přístup,
- **s duševním onemocněním** - lidé, u nichž vznikla a trvá duševní nemoc, lidé s psychosociálními obtížemi (bez diagnózy duševní nemoci) a lidé v psychosociální krizi (oběti trestné činnosti či závažné životní situace),
- **s civilizačními chorobami**, které často vznikají nezdravým životním stylem, stresem, kvalitou ovzduší apod. Jedná se těžší chronické a nevléčitelné choroby zejména nemoci oběhové soustavy, nádorová onemocnění a diabetes. Do skupiny těchto chorob lze zahrnout také choroby, jako je roztroušená skleróza, Parkinsonova choroba, neurologická onemocnění (zejména epilepsie), funkční či degenerativní onemocnění páteře, různé typy revmatických onemocnění. Postižení se často vzdávají pracovních i společenských aktivit, často žijí s bolestmi, únavou apod. psychickým tlakem, někteří postupně ztrácejí schopnost sebeobslužnosti.

Je potřeba uvědomovat si odpovědnost za odstraňování bariér bránících občanům se zdravotním postižením v plnohodnotném zapojení do společnosti, postupně řešit ty oblasti, které se bezprostředně zdravotně postižených dotýkají, s cílem zlepšit podmínky i kvalitu jejich života. Nejdůležitějšími problémy jsou celorepublikově, a Kopřivnicko není výjimkou, oblastí zaměstnávání osob se zdravotním postižením, odstraňování bariér u veřejných budov a veřejná doprava.

### **8.2.1. Účastníci pracovní skupiny „Osoby se zdravotním postižením, znevýhodněním a jiným omezením“**

Pracovní skupiny „Osoby se zdravotním postižením, znevýhodněním a jiným omezením“ se průměrně účastnilo 13 osob, kumulovaně se jednání pracovní skupiny zúčastnilo 52 osob. Celkem se uskutečnila 2 setkání samostatně a 3 setkání společně se všemi skupinami.

#### **Vedoucí pracovní skupiny: Zuzana Obrátilová**

Nejaktivnější účastníci dle presenčních listin (zúčastnili se dvou a více jednání):

Nytrová	Marie
Bárová	Zuzana
Greiner	Karel
Hudková	Brigita
Kurečková	Marie
Maralík	Karel
Maralíková	Božena
Šešulková	Blanka
Tandler	Jindřich
Tichavská	Stanislava

### **8.3. Osoby v tíživé životní situaci**

Dle zákona č. 108/2006 Sb., o sociálních službách (§ 3) se sociálně nepříznivou situací rozumí nejen oslabení nebo ztráta schopností z důvodu věku a nepříznivého zdravotního stavu, ale také krizová sociální situace, životní návyky a způsob života vedoucí ke konfliktu se společností, sociálně znevýhodňující prostředí, ohrožení práv a zájmů trestnou činností jiné fyzické osoby nebo z jiných závažných důvodů řešit vzniklou situaci tak, aby toto řešení podporovalo sociální začlenění a ochranu před sociálním vyloučením. Za vážnou životní krizi je obecně považována ztráta zaměstnání, rozvod, ztráta bydlení a další faktory jako např. vážná nemoc v rodině, úmrtí v rodině, odchod dětí z domova či násilí v rodině.

Cílovou skupinou jsou osoby s omezeným přístupem ke zdrojům a příležitostem, které jim umožňují zapojení do společnosti (omezený přístup k institucím, vzdělávání, zdravotnictví apod.). Jsou to často lidé bez dostatečných příjmů, žijící v chudobě a bez přiměřeného bydlení, mají často problémy zajistit si své základní životní potřeby, mají potíže při uplatnění se na trhu práce a vůbec se orientovat v běžných situacích. Většinou neumí svou nepříznivou situaci řešit bez cizí pomoci. Často se stává, že se po zlepšení své sociální situace

bez následné podpory vracejí ke svému původnímu způsobu života. Bývají často osamoceni nebo v menší skupině podobně žijících lidí pohybujících se na okraji společnosti.

Jedná se o poměrně širokou skupinu osob zahrnující:

- jednotlivce i rodiny v nepříznivé sociální situaci,
- dlouhodobě nezaměstnané a obtížně zaměstnatelné,
- osoby v hmotné nouzi,
- osoby bez dostatečného příjmu,
- oběti (domácího) násilí a oběti trestné činnosti,
- osoby bez přiměřeného bydlení,
- osoby bez přístřeší a osoby žijící nedůstojným způsobem života,
- osoby opouštějící zařízení pro výkon ústavní nebo ochranné výchovy po dosažení zletilosti,
- osoby vracející se z výkonu trestu odnětí svobody,
- osoby ohrožené závislostí na alkoholu, návykových látkách a hráčských aktivitách,
- etnické menšiny a další.

Lidé v tíživé životní situaci a v nepříznivé sociální situaci setrvávají v dlouhodobém stresu, hledají východisko a potřebují podporu a pomoc, kterou jim mohou poskytnout zejména služby sociální prevence. Tyto služby přispívají ke zkvalitnění života jejich uživatelů a k prevenci sociálního vyloučení. Pomáhají lidem překonávat nepříznivou sociální situaci a snižují jejich sociální propad a také chrání společnost před vznikem a šířením nežádoucích jevů.

### **8.3.1. Potřeby specifických cílových skupin**

Je potřeba řešit problematiku narůstajícího počtu rizikových uživatelů Azylového domu a noclehárny na úkor uživatelů, kterým je primárně sociální služba azylový dům určena. Azylový dům SSSmK a noclehárna se v poslední době potýkají se zvyšujícím se počtem uživatelů:

- aktivní uživatelé drog,
- uživatelé s duševní poruchou,
- zdravotně postižení – nesoběstační.

Jedná se o osoby, které nejsou schopny pomocí služby azylový dům a noclehárny řešit svou životní situaci, např. ztrátu bydlení, ztrátu zaměstnání apod., protože musí nejprve vyřešit svůj prvotní problém, aby mohly řešit další otázky běžné v životě.

Tito uživatelé jsou velkým rizikem jak pro ostatní uživatele azylového domu a noclehárny, tak pro pracovníky poskytovatele.

**Tabulka 12: Statistika Střediska sociálních služeb města Kopřivnice**

	Noclehárna		Azylový dům	
	Počet uživatelů	Procentní podíl	Počet uživatelů	Procentní podíl
<b>Uživatelé celkem</b>	<b>63</b>	<b>100 %</b>	<b>57</b>	<b>100 %</b>
<b>Drogy (aktivní uživatelé drog)</b>	22	35 %	17	30 %
<b>Alkohol</b>	10 (+3 ohrožených závislostí)	16 % (21 %)	12 (+6 ohrožených závislostí)	21 % (31 %)
<b>Nejsou cílovou skupinou AD (duševní porucha, zdrav. nezpůsobilost, nesoběstačnost)</b>	5	8 %	6	11 %

Zdroj: Zpráva SSSmK, p. o., 12/2012

### 8.3.2. Účastníci pracovní skupiny

Pracovní skupiny „Osoby v tíživé životní situaci se průměrně účastnilo 14 osob, kumulovaně se jednání pracovní skupiny zúčastnilo 85 osob. Celkem se uskutečnila 4 setkání samostatně a 3 setkání společně se všemi skupinami.

**Vedoucí pracovní skupiny:** do 25. 6.2012 **Bc. David Monsport,**

od 25.6.2012 **Stanislava Tichavská**

Nejaktivnější účastníci dle presenčních listin (zúčastnili se tří a více jednání):

Raška	Michal
Bunčková	Jitka
Hoffmannová	Libuše
Chudová	Doubravka
Jalůvková	Zuzana
Gliwitzky	Radmila
Mudleinová	Eva
Oprštná	Dagmar
Rožnovská	Miluše
Šajtarová	Anežka

## 9. SWOT

Tato kapitola shrnuje provedené analýzy prostřednictvím SWOT analýzy.

Ve SWOT analýze jsou identifikovány silné a slabé stránky ve vztahu k poskytovaným sociálním službám a potřebám občanů v této oblasti a možná rizika a příležitosti z vnějšího prostředí na základě provedených analýz. Závěry z provedených analýz jsou v této kapitole stručně shrnuty. SWOT analýza vznikala na jednáních pracovních skupin a vychází z připomínek občanů a zpracovaných analýz. Vznikla revizí analýzy z prvního střednědobého plánu, kterou účastníci plánování aktualizovali právě na základě všech informací získaných z provedených sociologických šetření, a výzkumů, které jsou popsány v předchozích kapitolách. S výsledky výzkumů byli zájemci o plánování a účastníci pracovních skupin seznámeni na jednáních jednotlivých pracovních skupin a na Konferenci k mapování sociálních služeb u osob se zdravotním postižením.

V následující SWOT analýze jsou zpracovány slabé a silné stránky, příležitosti a ohrožení v oblasti sociálních služeb. Přičemž jsou seřazeny do barevných polí, podle jednotlivých cílových skupin plánu. Bílé pole platí obecně pro všechny skupiny, růžové pro osoby se zdravotním postižením, znevýhodněním a jiným omezením, zelené pro seniory a fialové pro osoby v tíživé životní situaci.

**Tabulka 13: Barevné označení cílových skupin**

<b>Všechny pracovní skupiny</b>
<b>Osoby se zdravotním postižením, znevýhodněním a jiným omezením</b>
<b>Senioři</b>
<b>Osoby v tíživé životní situaci</b>



**Tabulka 14: SWOT analýza**

	<b>Silné stránky</b>	<b>Slabé stránky</b>
<b>Vnitřní podmínky</b>	<ul style="list-style-type: none"> <li>• dobrá úroveň sociálních služeb na území města,</li> <li>• radnice – dobrý zdroj informací o sociálních službách,</li> <li>• zkušenosti z místní Agendy 21 a Plánu zdraví v Kopřivnici (komunikace s veřejností a komunitně zaměřené projekty)</li> <li>• činnost Občanské poradny,</li> </ul>	<ul style="list-style-type: none"> <li>• úbytek obyvatelstva,</li> <li>• absence pobytových sociálních služeb,</li> <li>• málo neziskových organizací v sociální oblasti,</li> <li>• malá informovanost a znalost o poskytovatelích sociálních služeb, zejména u mladších lidí,</li> <li>• bariéry ve městě – schody, přechody, stav chodníků,</li> <li>• nejistota financování sociálních služeb,</li> <li>• dlouhodobě vyšší míra nezaměstnanosti</li> </ul>
	<ul style="list-style-type: none"> <li>• Denní stacionář Kopretina,</li> <li>• ZŠ a MŠ Motýlek vč. aktivit pro veřejnost,</li> <li>• Asociace zdravotně postižených a její činnost,</li> <li>• organizace podporující osoby se ZP a jejich činnost,</li> <li>• pečovatelské služby na území města,</li> <li>• osobní asistence na území města,</li> <li>• odlehčovací služba pro osoby se zdravotním postižením,</li> </ul>	<ul style="list-style-type: none"> <li>• chybí podporované bydlení,</li> <li>• nedostatek pracovních příležitostí pro osoby se zdravotním postižením,</li> <li>• chybí možnost začleňování dětí s handicapem do volnočasových aktivit,</li> <li>• chybějící terénní služby,</li> <li>• dopravní obslužnost,</li> <li>• problém s integrací dětí do ZŠ – ani jedna škola není bezbariérová,</li> </ul>
	<ul style="list-style-type: none"> <li>• SSSmK, p.o. a jeho služby,</li> <li>• LDN (sociální služby poskytované ve zdravotnických zařízeních ústavní péče),</li> <li>• Klub seniorů Kopřivnice,</li> <li>• seniorské aktivity,</li> </ul>	<ul style="list-style-type: none"> <li>• chybí domov seniorů,</li> </ul>
	<ul style="list-style-type: none"> <li>• azylový dům,</li> <li>• noclehárna,</li> <li>• NDC RACEK,</li> <li>• azylový dům pro rodiče a děti – Domov Salus,</li> <li>• Renarkon – působení na území města – streetwork,</li> <li>• sanace rodiny (terénní sociální práce s rodinou – předcházení ústavní výchově) – provádí Salus,</li> <li>• Klub Kamarád – nízkoprahové zařízení pro děti a mládež,</li> <li>• terénní práce odboru sociálních věcí a zdravotnictví.</li> </ul>	<ul style="list-style-type: none"> <li>• nedostatečný systém sociálního bydlení pro nepřizpůsobivé a nízkopříjmové občany („podprahové bydlení“),</li> <li>• dlouhé čekací lhůty v občanské poradně,</li> <li>• nedostatečné pracovní návyky osob bez přístřeší a nedostatek pracovních příležitostí pro tyto osoby,</li> <li>• znečišťování některých veřejných prostranství osobami bez domova – nedostatečné možnosti využití toalet pro tyto osoby,</li> <li>• problémy v soužití s osobami bez přístřeší (přespávání v bytových domech a jejich znečišťování, budí veřejné pohoršení,..).</li> </ul>
<b>Vnější podmínky</b>	<b>Příležitost</b>	<b>Ohrožení</b>
	<ul style="list-style-type: none"> <li>• zkušenosti jiných měst,</li> <li>• sociální politika kraje,</li> <li>• granty kraje, fondy EU,</li> <li>• další zkvalitňování služeb v návaznosti na zákon o sociálních službách – standardy kvality</li> </ul>	<ul style="list-style-type: none"> <li>• nedostatek financí z veřejných zdrojů a snížená ochota a možnosti donátorů přispívat,</li> <li>• nestabilita a změny legislativy v sociální oblasti, nejasná koncepce státu v této oblasti,</li> <li>• zhoršující se ekonomická situace obyvatel</li> <li>• malá politická podpora,</li> <li>• nízká prestiž sociální práce,</li> <li>• nedostatečná spolupráce poskytovatelů sociálních služeb,</li> <li>• nezájem veřejnosti o sociální služby,</li> <li>• přibývá počet starých lidí (65+),</li> <li>• úbytek městských bytů.</li> </ul>

Na základě analýz lze konstatovat, že nabídka sociálních služeb pro obyvatele sledovaného území je relativně pestrá. Ve zvýšené míře byla registrována pouze potřeba zřízení domova pro seniory, který v Kopřivnici schází. Na zvážení je také podpora zřízení alternativních - chráněných forem individuálního bydlení pro seniory s návazností na terénní sociální služby (pečovatelskou službu, osobní asistenci apod.).

## **10. Plánovací část**

**Sociální služby** dle zákona č. 108/2006 Sb., jsou služby, které zajišťují pomoc a podporu lidem, kteří se ocitli v nepříznivé sociální situaci. Cílem sociálních služeb je sociální začlenění nebo prevence sociálního vyloučení. Sociální služby jsou poskytovány jednotlivcům a jejich rodinám, které potřebují pomoc při zvládnutí nepříznivé sociální situace. Sociální služby mohou být lidem poskytovány v jejich domácím prostředí jako tzv. terénní služby (služba je poskytována uživateli doma – například pečovatelská služba, osobní asistence apod.), ambulantně (uživatel dochází či dojíždí do zařízení – například denní stacionář apod.) nebo v pobytových zařízeních sociálních služeb (např. azylový dům).

### **Definice souvisejících aktivit**

Související aktivity zahrnují nabídku aktivit, které nejsou sociální službou dle zákona o sociálních službách, ale vhodně doplňují sociální služby a pomáhají lidem v nepříznivé sociální situaci (např. dobrovolnické organizace, doplňková doprava, volnočasové aktivity apod.).

#### **10.1. Struktura plánu**

V plánu sociálních služeb jsou tři prioritní oblasti, které korespondují s pracovními skupinami. V této kapitole jsou popsány cíle střednědobého plánu. Každý cíl je rozepsán do opatření, která jsou rozpracována do aktivit, což jsou konkrétní kroky, úkoly, které budou realizovány v rámci plánovacího cyklu a na kterých se účastníci pracovních skupin shodli.

V závorkách je uveden odkaz na Strategický plán rozvoje města, který deklaruje, které jeho priority a opatření jsou naplňovány.

Záhlaví jednotlivých aktivit je barevně rozlišeno podle pracovních skupin, stejně jako u SWOT analýzy.

## **10.2. Cíle a opatření**

V současné ekonomické situaci je snížena ochota obyvatel a donátorů přispívat na sociální služby, snižuje se množství nadací a fondů a finančních prostředků v nich. Je obecně obtížné získávat finanční zdroje pro sociální služby.

### **Cíl 1. Udržení stávající sítě sociálních služeb pro všechny skupiny obyvatel a jejich další zkvalitňování a rozvoj**

**Popis a zdůvodnění cíle:** Zajištění dostatečné nabídky sociálních služeb a souvisejících aktivit na daném území minimálně na současné úrovni, a to jak v šíři poskytovaných služeb, tak i v jejich kvalitě. Jde o dlouhodobý a opakující se proces. Je nezbytná spolupráce poskytovatelů a ostatních organizací v procesu plánování sociálních služeb.

Organizace poskytovatelů se každoročně potýkají s problémy při získávání finančních zdrojů a finanční podpora obcí je pro ně důležitá. Obce se snaží finančně podporovat poskytovatele, kteří poskytují služby pro občany konkrétních obcí.

Kladen je důraz na hospodárné investování veřejných prostředků. Budou podporovány potřebné, kvalitní a efektivní služby. Plánován je rozvoj zejména pobytových služeb pro seniory, návazných služeb na denní stacionář pro osoby se zdravotním postižením a služby pro sociální začleňování specifických skupin, zejména osob bez přístřeší.

### **Cíl 2. Podpora informovanosti, propagace a zvyšování prestiže sociální práce**

**Popis a zdůvodnění cíle:** Potřeba informovanosti široké veřejnosti o nabídce sociálních služeb a souvisejících aktivit a jejich opakovaná propagace. Opakovaná osvěta je nezbytná, protože lidé vyhledávají informace až ve chvíli, kdy je nezbytně potřebují. Informace je potřeba předávat prostřednictvím různých komunikačních prostředků s ohledem na potřeby a možnosti jednotlivých cílových skupin. Důležitý je ucelený přehled poskytované pomoci na daném území a její prezentace široké veřejnosti. Potřeba zvyšování společenské prestiže sociální práce jako projev vnější podpory pracovníkům, dobrovolníkům i donátorům v sociální oblasti. Podpora motivace pracovníků a podpora neformálních vztahů poskytovatelů a donátorů může zajistit poskytování kvalitních služeb.

### **Cíl 3. Odstraňování bariér a podpora sociálního začleňování**

**Popis a zdůvodnění cíle:** Vytvářet podmínky pro nezávislý pohyb občanů s omezenou schopností pohybu a orientace v ulicích a objektech. Bariéry můžeme chápat jako fyzické překážky, ale také jako psychické či jiné bariéry v možnostech využití běžně dostupných zdrojů služeb. Potřeba pomoci osobám sociálně vyloučeným nebo sociálním vyloučením ohroženým, dosáhnout příležitostí a možností, které jim napomohou plně se zapojit do ekonomického, sociálního i kulturního života společnosti a žít způsobem, který je ve společnosti považován za běžný. Eliminace sociálního vyloučení a chudoby všech občanů. Potřeba usnadnit sociálně vyloučeným osobám a osobám ohroženým sociálním vyloučením vstup na trh práce a rovný přístup ke všem veřejným službám.

#### **10.2.1. Přehled cílů a opatření**

##### **Cíl 1. Udržení stávající sítě sociálních služeb pro všechny skupiny obyvatel a jejich další zkvalitňování a rozvoj (S.1.1, S.1.3)**

###### **Opatření:**

- 1.1 Podpora stávajících sociálních služeb a jejich další rozvoj (S.1.1, S.1.3)
- 1.2 Zřízení domova pro seniory v Kopřivnici (S.1.2.1)
- 1.3 Podpora navazujících služeb na denní stacionář a transformované sociální služby (sociálně- terapeutické dílny, podporované zaměstnávání, podpora samostatného bydlení pro ZP apod.)
- 1.4 Rozšíření cílové skupiny uživatelů Denního stacionáře Kopřivnice zejména o uživatele s kombinovaným postižením a s poruchami autistického spektra z Kopřivnice
- 1.5 Zřízení sociálně-terapeutických dílen jako navazující služby zejména pro uživatele denního stacionáře Kopřivnice, transformovaných služeb a klienty speciálních škol z Kopřivnice

##### **Cíl 2. Podpora informovanosti, propagace a zvyšování prestiže sociální práce (S.1.1)**

###### **Opatření:**

- 2.1 Zlepšení informovanosti o poskytovaných sociálních službách a souvisejících aktivit prostřednictvím informačních kampaní (S.1.1.6) a hledání nových forem
- 2.2 Oceňování pracovníků v sociální oblasti

##### **Cíl 3. Odstraňování bariér a podpora sociálního začleňování (S.1.3)**

###### **Opatření:**

- 3.1 Bezbariérové chodníky (S.1.3.1) - opatření bude postupně naplňováno v rámci projektu „Bezbariérové město“, který zpracovává ORM

- 3.2 Zajišťování podmínek pro zdravotní péči a hygienu osob bez přístřeší
- 3.3 Řešení nízkonákladového bydlení s přiměřenou mírou podpory, pomoci a péče pro osoby, které se vzhledem k věku, zdravotnímu stavu a příjmům ocitli v nepříznivé sociální situaci
- 3.4. Zpřístupňování dopravy osobám se sníženou schopností pohybu a orientace z Kopřivnice

#### **10.2.2. Aktivita k jednotlivým opatřením a cílům**

### **Cíl 1. Udržení stávající sítě sociálních služeb pro všechny skupiny obyvatel a jejich další zkvalitňování a rozvoj (S.1.1, S.1.3)**

#### **Opatření:**

Aktivita:

- 1.1 Podpora stávajících sociálních služeb a jejich další rozvoj (S.1.1, S.1.3)**
  - 1.1.1 Program finanční podpory města Kopřivnice pro poskytovatele sociálních služeb a organizace pomáhající v sociální oblasti pro občany města Kopřivnice
  - 1.1.2 Program finanční podpory města Štramberka a obcí Závašice a Ženklaava pro poskytovatele sociálních služeb a organizace pomáhající v sociální oblasti pro občany Štramberka a obcí Závašice a Ženklaava
  - 1.1.3 Podpora občanské poradny a rozšíření její provozní doby
  - 1.1.4 Rozšíření služeb azylového domu SSSmK o víceúrovňový model bydlení
  - 1.1.5 Vznik projektu „O krok blíže k zaměstnání“ - tréninkové zaměstnávání (sociální rehabilitace) pro dlouhodobě nezaměstnané, zejména pro osoby bez přístřeší
  - 1.1.6 Rozšíření kapacity sociálně aktivizační služby
  - 1.1.7 Iniciování zřízení konzultační skupiny na úrovni statutárních zástupců obcí, nebo jimi pověřených osob, ve spádové oblasti města Kopřivnice
- 1.2 Zřízení domova pro seniory v Kopřivnici (S.1.2.1)**
  - 1.2.1 Rozhodnutí o vhodné variantě řešení zřízení domova pro seniory
  - 1.2.2 Realizace projektu výstavby a zahájení provozu domova pro seniory
- 1.3 Podpora navazujících služeb na denní stacionář a transformované sociální služby (sociálně- terapeutické dílny, podporované zaměstnávání, podpora samostatného bydlení pro ZP apod.)**
  - 1.3.1 Hledání vhodného partnera pro provozování navazujících služeb v souvislosti s možnostmi víceúrovňového financování
- 1.4. Rozšíření cílové skupiny uživatelů Denního stacionáře Kopřivnice zejména o uživatele s kombinovaným postižením a s poruchami autistického spektra z Kopřivnice**
  - 1.4.1 Přesné definování rozšířené cílové skupiny uživatelů služby Denního stacionáře Kopřivnice a jejich potřeb
  - 1.4.2 Rozhodnutí o vhodné variantě pro nové umístění Denního stacionáře Kopřivnice do bezbariérových prostor v Kopřivnici a zpracování projektu rekonstrukce
  - 1.4.3 Rekonstrukce vhodných prostor a přestěhování Denního stacionáře z Vlčovice do Kopřivnice
- 1.5. Zřízení sociálně-terapeutických dílen jako navazující služby zejména pro uživatele denního stacionáře Kopřivnice, transformovaných služeb a klienty speciálních škol z Kopřivnice**
  - 1.5.1 Přesné definování cílové skupiny uživatelů služby sociálně-terapeutických dílen a jejich potřeb

1.5.2 Úprava prostor stávajícího DS Kopretina ve Vlčovicích pro potřeby služby sociálně-terapeutických dílen

1.5.3 Hledání vhodného poskytovatele pro poskytování služby a stanovení podmínek financování

## **Cíl 2. Podpora informovanosti, propagace a zvyšování prestiže sociální práce (S.1.1)**

### **Opatření:**

Aktivity:

#### **2.1 Zlepšení informovanosti o poskytovaných sociálních službách a souvisejících aktivitách prostřednictvím informačních kampaní (S.1.1.6) a hledání nových forem**

2.1.1 Den sociálních služeb v Kopřivnici

2.1.2 Mapa poskytovatelů

2.1.3 Abeceda poskytovatelů sociálních služeb ve zpravodajích města Štramberka, obcí Závašice, Ženkla

#### **2.2 Oceňování pracovníků v sociální oblasti**

2.2.1 Společenský večer poskytovatelů sociálních služeb, případně benefiční akce

## **Cíl 3. Odstraňování bariér a podpora sociálního začleňování (S.1.3)**

### **Opatření:**

Aktivity:

**3.1 Bezbariérové chodníky ( S.1.3.1) - opatření bude postupně naplňováno v rámci projektu „Bezbariérové město“, který zpracovává ORM**

#### **3.2 Zajišťování podmínek pro zdravotní péči a hygienu osob bez přístřeší**

3.2.1 Zjišťování potřeb v oblasti lékařské péče pro osoby bez přístřeší

3.2.2 Řešení způsobu zajištění toalet pro osoby bez přístřeší

#### **3.3 Řešení nízkonákladového bydlení s přiměřenou mírou podpory, pomoci a péče pro osoby, které se vzhledem k věku, zdravotnímu stavu a příjmům ocitli v nepříznivé sociální situaci**

3.3.1 Zmapování a definování cílových skupin a jejich potřeb pro nízkonákladové bydlení

3.3.2 Návrh řešení způsobů bydlení na základě výsledků mapování

3.3.3 Realizace řešení nízkonákladového bydlení a spolupráce s MSK při zajištění služeb a péče pro specifické cílové skupiny

#### **3.4. Zpřístupňování dopravy osobám se sníženou schopností pohybu a orientace z Kopřivnice**

3.4.1 Podpora bezbariérové dopravy pro osoby z Kopřivnice

3.4.2 Podpora dopravy pro seniory se sníženou schopností pohybu či orientace z Kopřivnice

### **Tabulka 15: Přehled aktivit (seřazeno podle jednotlivých cílových skupin)**

#### **Aktivity společné pro všechny skupiny**

1.1.1 Program finanční podpory města Kopřivnice pro poskytovatele sociálních služeb a organizace pomáhající v sociální oblasti pro občany města Kopřivnice

1.1.2 Program finanční podpory města Štramberka a obcí Závašice a Ženkla pro poskytovatele sociálních služeb a organizace pomáhající v sociální oblasti pro občany Štramberka a obcí Závašice a Ženkla

1.1.3 Podpora občanské poradny a rozšíření její provozní doby

1.1.7 Iniciování zřízení konzultační skupiny na úrovni statutárních zástupců obcí, nebo jimi pověřených osob, ve spádové oblasti města Kopřivnice

<p>2.1.1 Den sociálních služeb v Kopřivnici</p> <p>2.1.2 Mapa poskytovatelů</p> <p>2.1.3 Abeceda poskytovatelů sociálních služeb ve zpravodajích města Štramberka, obcí Závašice a Ženkla</p>
<p>2.2.1 Společenský večer poskytovatelů sociálních služeb, případně benefiční akce</p>
<p><b>Aktivity pro seniory</b></p> <p>1.2.1 Rozhodnutí o vhodné variantě řešení zřízení domova pro seniory</p> <p>1.2.2 Realizace projektu výstavby a zahájení provozu domova pro seniory</p> <p>3.4.2 Podpora dopravy pro seniory se sníženou schopností pohybu či orientace z Kopřivnice</p>
<p><b>Aktivity pro osoby se zdravotním postižením a jiným omezením</b></p> <p>1.3.1 Hledání vhodného partnera pro provozování navazujících služeb v souvislosti s možnostmi vícezdrojového financování</p> <p>1.4.1 Přesné definování rozšířené cílové skupiny uživatelů služby Denního stacionáře Kopřivnice a jejich potřeb</p> <p>1.4.2 Rozhodnutí o vhodné variantě pro nové umístění Denního stacionáře Kopřivnice do bezbariérových prostor v Kopřivnici a zpracování projektu rekonstrukce</p> <p>1.4.3 Rekonstrukce vhodných prostor a přestěhování Denního stacionáře z Vlčovic do Kopřivnice</p> <p>1.5.1 Přesné definování cílové skupiny uživatelů služby sociálně-terapeutických dílen a jejich potřeb</p> <p>1.5.2 Úprava prostor stávajícího DS Kopřivnice ve Vlčovicích pro potřeby služby sociálně-terapeutických dílen</p> <p>1.5.3 Hledání vhodného poskytovatele pro poskytování služby a stanovení podmínek financování</p> <p>3.4.1 Podpora bezbariérové dopravy pro osoby z Kopřivnice</p>
<p><b>Aktivity pro osoby v tíživé situaci</b></p> <p>1.1.4 Rozšíření služeb Azylového domu SSSmK o vícestupňový model bydlení</p> <p>1.1.5 Vznik projektu „O krok blíže k zaměstnání“ - tréninkové zaměstnávání (sociální rehabilitace) pro dlouhodobě nezaměstnané, zejména pro osoby bez přístřeší</p> <p>1.1.6 Rozšíření kapacity sociálně aktivizační služby</p>
<p>3.2.1 Zjišťování potřeb v oblasti lékařské péče pro osoby bez přístřeší</p> <p>3.2.2 Řešení způsobu zajištění toalet pro osoby bez přístřeší</p>
<p>3.3.1 Zmapování a definování cílových skupin a jejich potřeb pro nízkonákladové bydlení</p> <p>3.3.2 Návrh řešení způsobů bydlení na základě výsledků mapování</p> <p>3.3.3 Realizace řešení nízkonákladového bydlení a spolupráce s MSK při zajištění služeb a péče pro specifické cílové skupiny</p>



### 10.3. Podrobný popis aktivit

<b>Aktivita 1.1.1 Program finanční podpory města Kopřivnice pro poskytovatele sociálních služeb a organizace pomáhající v sociální oblasti pro občany města Kopřivnice</b>	
<b>Cíl</b>	1. Udržení stávající sítě sociálních služeb pro všechny skupiny obyvatel a jejich další zkvalitňování
<b>Opatření</b>	1.1 Podpora stávajících sociálních služeb a jejich další rozvoj
Popis a zdůvodnění aktivity:	město Kopřivnice pravidelně podporuje příspěvkovou organizaci města – Středisko sociálních služeb města Kopřivnice a formou dotačních programů potřebné sociální služby jak na území města, tak mimo toto území, za předpokladu, že jsou využívány občany města Kopřivnice.
Předpokládaný počet uživatelů:	cca 1 000
Předpokládané období realizace:	každoročně
Předpokládané náklady na realizaci:	8,5 mil. Kč/ročně (závisí na výši poskytnutých finančních prostředků z jiných zdrojů a z obecního rozpočtu)
Finanční zdroje:	město Kopřivnice
Zodpovědnost za úkol:	město Kopřivnice, OSV
Spolupráce:	poskytovatelé
Rizika:	nedostatek finančních prostředků
Kritéria hodnocení:	počet uzavřených smluv, statistika počtu uživatelů

<b>Aktivita 1.1.2 Program finanční podpory města Štramberka a obcí Závěšice a Ženkla pro poskytovatele sociálních služeb a organizace pomáhající v sociální oblasti pro občany Štramberka a obcí Závěšice a Ženkla</b>	
<b>Cíl</b>	1. Udržení stávající sítě sociálních služeb pro všechny skupiny obyvatel a jejich další zkvalitňování
<b>Opatření</b>	1.1 Podpora stávajících sociálních služeb a jejich další rozvoj
Popis a zdůvodnění aktivity:	na základě žádostí poskytovatelů jsou podporovány potřebné sociální služby, za předpokladu, že jsou využívány občany města Štramberka a obcí Závěšice a Ženkla.
Předpokládaný počet uživatelů:	cca 50
Předpokládané období realizace:	každoročně
Předpokládané náklady na realizaci:	Štramberk 80 000,- Kč/ročně Závěšice 12 000,- Kč/ročně Ženkla 10 000,- Kč/ročně (závisí na výši poskytnutých finančních prostředků z jiných zdrojů a z obecních rozpočtů)
Finanční zdroje:	město Štramberk a obce Závěšice a Ženkla
Zodpovědnost za úkol:	město Štramberk a obce Závěšice a Ženkla
Spolupráce:	poskytovatelé
Rizika:	nedostatek finančních prostředků
Kritéria hodnocení:	počet uzavřených smluv, statistika počtu uživatelů

<b>Aktivita 1.1.3 Podpora občanské poradny a rozšíření její provozní doby</b>	
<b>Cíl</b>	1. Udržení stávající sítě sociálních služeb pro všechny skupiny obyvatel a jejich další zkvalitňování
<b>Opatření</b>	1.1 Podpora stávajících sociálních služeb a jejich další rozvoj
Popis a zdůvodnění aktivity:	s ohledem na současnou situaci, kdy čekací lhůty pro objednané uživatele jsou více než jeden měsíc, bude rozšířena provozní doba o jeden den v týdnu, čímž se čekací doba zkrátí.
Předpokládaný počet uživatelů:	navýšení počtu uživatelů z cca 660 na cca 800
Předpokládané období realizace:	2013 a dále každoročně
Předpokládané náklady na realizaci:	520 tisíc Kč/ročně celkem (270 000,- Kč/ročně Kopřivnice, tj. navýšení o 90 000,- Kč oproti roku 2012)
Finanční zdroje:	dotace města Kopřivnice, MPSV, MSK, obce
Zodpovědnost za úkol:	CZP MSK, o. s.
Spolupráce:	město Kopřivnice, město Štramberk, obce Závašice a Ženkla
Rizika:	nedostatek finančních zdrojů
Kritéria hodnocení:	rozšíření provozní doby o jeden den v týdnu, statistické vyhodnocení počtu kontaktů

<b>Aktivita 1.1.4 Rozšíření služeb Azylového domu SSSmK o vícestupňový model bydlení</b>	
<b>Cíl</b>	1. Udržení stávající sítě sociálních služeb pro všechny skupiny obyvatel a jejich další zkvalitňování
<b>Opatření</b>	1.1 Podpora stávajících sociálních služeb a jejich další rozvoj
Popis a zdůvodnění aktivity:	zřízení tréninkového bytu jako součást služby azylového bydlení. Forma azylového bydlení s mírnějším režimem, s větší mírou samostatnosti a odpovědnosti při řešení vlastní tíživé situace kladené na uživatele, s větší mírou soukromí. Dojde k navýšení kapacity služby na 25 osob a rozšíření prostor o jeden samostatný byt.
Předpokládaný počet uživatelů:	2 osoby ročně
Předpokládané období realizace:	3 Q 2013, 2014 a dále každoročně
Předpokládané náklady na realizaci:	200 tisíc Kč jednorázová investice na zřízení a zvýšené provozní náklady SSSmK spojené s provozem bytu
Finanční zdroje:	příspěvek města Kopřivnice, MPSV, MSK
Zodpovědnost za úkol:	SSSmK, p. o.
Spolupráce:	město Kopřivnice – OSV, OMM
Rizika:	finanční prostředky, není byt
Kritéria hodnocení:	statistické vyhodnocení počtu uživatelů

<b>Aktivita 1.1.5 Vznik projektu „O krok blíže k zaměstnání“ - tréninkové zaměstnávání (sociální rehabilitace) pro dlouhodobě nezaměstnané, zejména pro osoby bez příštířeš</b>	
<b>Cíl</b>	1. Udržení stávající sítě sociálních služeb pro všechny skupiny obyvatel a jejich další zkvalitňování
<b>Opatření</b>	1.1 Podpora stávajících sociálních služeb a jejich další rozvoj
Popis a zdůvodnění aktivity:	projekt „O krok blíže k zaměstnání“ je určen pro zájemce o zaměstnání z řad (bývalých) uživatelů služby nízkoprahového denního centra Racek s cílem

	znovunabytí či zlepšení pracovních kompetencí, zlepšení komunikace prostřednictvím pracovních-terapeutických technik, psycho-terapeutických aktivit a skupinové sociální práce. Účelem je zlepšení uplatnění na otevřeném trhu práce.
Předpokládaný počet uživatelů:	20 osob ročně, kteří do programu nastoupí (okamžitá kapacita 5)
Předpokládané období realizace:	2013-16 v návaznosti na poskytnutí dotace v rámci fondů EU a dále každoročně
Předpokládané náklady na realizaci:	náklady při zřízení - 250 000,- Kč (nákup strojů, zařízení a vybavení apod.) + 850 000,- Kč/ročně - provozní náklady (tj. dotace města 213 000,- Kč, což je 25 % provozní ztráty)
Finanční zdroje:	zřízení v rámci grantového programu OP LZZ a dále za podpory z dotace města Kopřivnice, MPSV, MSK a další dotační tituly
Zodpovědnost za úkol:	OS „Máš čas?“.
Spolupráce:	Město Kopřivnice – OSV, OMM, ORM
Rizika:	nenalezen vhodný dotační program, nedostatek vhodných pracovních příležitostí, nezájem klientů
Kritéria hodnocení:	statistické vyhodnocení počtu uživatelů, kontaktů a intervencí v rámci služby, počet uplatněných klientů na otevřeném trhu práce

<b>Aktivita 1.1.6 Rozšíření kapacity sociálně aktivizační služby</b>	
<b>Cíl</b>	1. Udržení stávající sítě sociálních služeb pro všechny skupiny obyvatel a jejich další zkvalitňování
<b>Opatření</b>	1.1 Podpora stávajících sociálních služeb a jejich další rozvoj
Popis a zdůvodnění aktivity:	Rozšíření stávající kapacity o 3 rodiny sociálně aktivizační služby, jejíž cílovou skupinou jsou zejména oběti domácího násilí a rodiny s dětmi.
Předpokládaný počet uživatelů:	3 rodiny
Předpokládané období realizace:	2013 a dále každoročně
Předpokládané náklady na realizaci:	cca 80 000,- Kč – rozšíření Kč/ ročně (tj. dotace města 16 000,- Kč, což je 20 % provozní ztráty)
Finanční zdroje:	dotace města Kopřivnice, MPSV, MSK
Zodpovědnost za úkol:	Salus, o. p. s.
Spolupráce:	město Kopřivnice - OSPOD
Rizika:	nedostatek finančních prostředků
Kritéria hodnocení:	statistika služby

<b>Aktivita 1.1.7 Iniciování zřízení konzultační skupiny na úrovni statutárních zástupců obcí, nebo jimi pověřených osob, ve spádové oblasti města Kopřivnice</b>	
<b>Cíl</b>	1. Udržení stávající sítě sociálních služeb pro všechny skupiny obyvatel a jejich další zkvalitňování a rozvoj
<b>Opatření</b>	1.1 Podpora stávajících sociálních služeb a jejich další rozvoj
Popis a zdůvodnění aktivity:	Vznikne neformální konzultační skupina ze zástupců obcí na podporu spolupráce mezi obcemi ve spádové oblasti města. Cílem aktivity je hledání společného řešení

	sociální integrace občanů cílových skupin, pro které jsou služby v regionu kapacitně omezeny nebo vhodné sociální služby neexistují. Dále je potřeba diskuse mezi obcemi k nalezení řešení společného financování některých sociálních služeb. Zřízením skupiny bude zajištěn pravidelný způsob komunikace obcí, které se chtějí touto problematikou zabývat.
Předpokládaný počet uživatelů:	nerrelevantní
Předpokládané období realizace:	2013-2016
Předpokládané náklady na realizaci:	2000,- Kč/ročně
Finanční zdroje:	V rámci stávajícího rozpočtu města
Zodpovědnost za úkol:	Město Kopřivnice, OSV
Spolupráce:	poskytovatelé, obce ve spádové oblasti, NNO
Rizika:	nezájem ze strany obcí
Kritéria hodnocení:	Zápisy ze vzniklé skupiny, existuje statut skupiny schválený v orgánech obcí

#### **.Aktivita 1.2.1 Rozhodnutí o vhodné variantě řešení zřízení domova pro seniory**

<b>Cíl</b>	1. Udržení stávající sítě sociálních služeb pro všechny skupiny obyvatel a jejich další zkvalitňování
<b>Opatření</b>	1.2 Zřízení domova pro seniory v Kopřivnici
Popis a zdůvodnění aktivity:	s ohledem na možnosti financování investice a budoucího provozu vybrat vhodnou variantu zřízení domova pro seniory a následně ji realizovat. Mělo by se jednat o zařízení komunitního typu, které odpovídá současným trendům poskytování pobytových sociálních služeb.
Předpokládaný počet uživatelů:	cca 40 - 50
Předpokládané období realizace:	2013
Předpokládané náklady na realizaci:	V rámci rozpočtu města
Finanční zdroje:	rozpočet města
Zodpovědnost za úkol:	město Kopřivnice – OSV
Spolupráce:	město Kopřivnice – ORM
Rizika:	nedojde k politické dohodě
Kritéria hodnocení:	schválený projekt v orgánech města

#### **Aktivita 1.2.2 Realizace projektu výstavby a zahájení provozu domova pro seniory**

<b>Cíl</b>	1. Udržení stávající sítě sociálních služeb pro všechny skupiny obyvatel a jejich další zkvalitňování
<b>Opatření</b>	1.2 Zřízení domova pro seniory v Kopřivnici
Popis a zdůvodnění aktivity:	výběr dodavatele, stavební práce, kolaudace, rozhodnutí o provozovateli, registrace služby a zahájení provozu
Předpokládaný počet uživatelů:	cca 40-50 dle projektu
Předpokládané období realizace:	2014-2016
Předpokládané náklady na realizaci:	dle zvolené varianty (cca 1,5 mil. Kč/ lůžko – investiční náklady na zřízení jednoho místa) minimální provozní náklady cca 300 000,- Kč/ročně/lůžko
Finanční zdroje:	město Kopřivnice, dotace MPSV, MSK a jiné

Zodpovědnost za úkol:	město Kopřivnice – ORM (investiční část) město Kopřivnice – OSV, (provozní záležitosti)
Spolupráce:	SSSmK, p. o., případně jiný partner
Rizika:	nedostatek finančních prostředků
Kritéria hodnocení:	kolaudační rozhodnutí a rozhodnutí o registraci služby

### **Aktivita 1.3.1 Hledání vhodného partnera pro provozování navazujících služeb pro osoby se ZP v souvislosti s možnostmi vícezdrojového financování**

<b>Cíl</b>	1. Udržení stávající sítě sociálních služeb pro všechny skupiny obyvatel a jejich další zkvalitňování
<b>Opatření</b>	1.3 Navazující služby pro denní stacionář a transformované sociální služby (sociálně-terapeutické dílny, podporované zaměstnávání, podpora samostatného bydlení pro ZP apod.)
Popis a zdůvodnění aktivity:	nalezení organizace, která by byla schopna nabídnout vhodnou navazující službu vycházející z potřeb klientů stávajících sociálních služeb. Předpokládá se, že navazující služby budou určeny klientům z okolních obcí, a proto bude kladen důraz na zajištění společného financování těmito obcemi, případně MSK, při výběru poskytovatele. Jak vyplynulo z kvalitativního mapování potřebnosti sociálních služeb u osob se zdravotním postižením v rámci mezioborové spolupráce, poptávka po sociálních službách ze strany potenciálních uživatelů zahrnuje požadavek na zřízení „navazujícího komplexního centra sociálních služeb“ (denní stacionář, týdenní stacionář, odlehčovací služby...). Občané s tělesným postižením, ale i někteří stávající uživatelé Denního stacionáře Kopřivnice mají zájem o pracovní uplatnění (chráněná pracovní místa, chráněné dílny, sociální podnik...).
Předpokládaný počet uživatelů:	bude stanoven v návaznosti na druh konkrétní sociální služby a poskytovatele.
Předpokládané období realizace:	2013-2016
Předpokládané náklady na realizaci:	budou stanoveny v návaznosti na druh konkrétní sociální služby a poskytovatele.
Finanční zdroje:	MSK, obce, MPSV, různé dotační tituly
Zodpovědnost za úkol:	město Kopřivnice, OSV
Spolupráce:	poskytovatelé, MSK
Rizika:	nezájem ze strany poskytovatelů, nedostatek finančních zdrojů, nezájem uživatelů
Kritéria hodnocení:	dohoda o spolupráci, registrovaná nová služba, statistika aktivit

### **Aktivita 1.4.1 Přesné definování rozšířené cílové skupiny uživatelů služby Denního stacionáře Kopřivnice a jejich potřeb**

<b>Cíl</b>	1. Udržení stávající sítě sociálních služeb pro všechny skupiny obyvatel a jejich další zkvalitňování a rozvoj
<b>Opatření</b>	1.4. Rozšíření cílové skupiny uživatelů Denního stacionáře Kopřivnice zejména o uživatele s kombinovaným postižením a s poruchami autistického

	spektra z Kopřivnice
Popis a zdůvodnění aktivity:	v rámci společné diskuse stávajících poskytovatelů, organizací pro osoby se ZP a ZŠ a MŠ Motýlek bude upřesněna cílová skupina uživatelů pro rozšíření sociální služby Denního stacionáře Kopretina, zejména o uživatele s kombinovaným postižením a s poruchami autistického spektra. Budou vytipováni a osloveni uživatelé, zájemci o službu tak, aby bylo možno stanovit počet osob a jejich potřeby. Stávající služba Denního stacionáře Kopretina je v současnosti poskytována zejména osobám s lehčí formou mentálního postižení, kteří nejsou imobilní. Někteří ze stávajících uživatelů jsou připraveni a schopni posunout se do navazující služby např. sociálně terapeutických dílen a DS by mohl poskytnout službu i osobám s těžší formou postižení a také osobám imobilním, pro které ale nejsou prostory konstruovány. Také na základě požadavků žáků ZŠ a MŠ Motýlek zde existuje poptávka na poskytování služeb denního stacionáře pro osoby s kombinovaným postižením a pro osoby s poruchami autistického spektra v průběhu let 2013-2017.
Předpokládaný počet uživatelů:	15
Předpokládané období realizace:	2013
Předpokládané náklady na realizaci:	0,-
Finanční zdroje:	V rámci rozpočtu OSV a stávajících poskytovatelů
Zodpovědnost za úkol:	město Kopřivnice, OSV
Spolupráce:	poskytovatelé, ZŠ a MŠ Motýlek, NNO pro osoby se ZP
Rizika:	nezájem ze strany poskytovatelů a ostatních organizací, nezájem uživatelů
Kritéria hodnocení:	Je přesně vydefinována cílová skupina uživatelů Denního stacionáře Kopretina (zejména počet osob, požadavky na prostor apod. pro rozšíření služby)

<b>Aktivita 1.4.2 Rozhodnutí o vhodné variantě pro nové umístění Denního stacionáře Kopretina do bezbariérových prostor v Kopřivnici a zpracování projektu rekonstrukce</b>	
<b>Cíl</b>	1. Udržení stávající sítě sociálních služeb pro všechny skupiny obyvatel a jejich další zkvalitňování a rozvoj
<b>Opatření</b>	1.4. Rozšíření cílové skupiny uživatelů Denního stacionáře Kopretina zejména o uživatele s kombinovaným postižením a s poruchami autistického spektra z Kopřivnice
Popis a zdůvodnění aktivity:	na základě přesně definovaných požadavků potenciálních klientů služby Denního stacionáře Kopretina (1.4.1) budou navrženy varianty pro nové umístění Denního stacionáře Kopretina do vyhovujících bezbariérových prostor. Po schválení nejvhodnější varianty v orgánech města bude připraven projekt rekonstrukce a navrženy možnosti financování, vč. návrhu pro využití stávajícího prostoru (nejlépe pro sociálně-terapeutické dílny)
Předpokládaný počet uživatelů:	bude stanoven v návaznosti výsledky aktivity 1.4.1

Předpokládané období realizace:	2014-2016
Předpokládané náklady na realizaci:	Náklady na projekt budou stanoveny na základě vybrané varianty
Finanční zdroje:	Město Kopřivnice
Zodpovědnost za úkol:	město Kopřivnice, OSV
Spolupráce:	město Kopřivnice, ORM, OMM
Rizika:	nedojde k politické dohodě, nebudou k dispozici vhodné prostory
Kritéria hodnocení:	Vybraná varianta, schválená v orgánech města, dokončena projektová dokumentace rekonstrukce

### **Aktivita 1.4.3 Rekonstrukce vhodných prostor a přestěhování Denního stacionáře z Vlčovice do Kopřivnice**

<b>Cíl</b>	1. Udržení stávající sítě sociálních služeb pro všechny skupiny obyvatel a jejich další zkvalitňování a rozvoj
<b>Opatření</b>	1.4. Rozšíření cílové skupiny uživatelů Denního stacionáře Kopřivnice zejména o uživatele s kombinovaným postižením a s poruchami autistického spektra z Kopřivnice
Popis a zdůvodnění aktivity:	na základě schváleného projektu (1.4.2) bude rekonstruován vybraný objekt a na základě nově definované cílové skupiny (1.4.1) bude služba přeregistrována. Služba bude přestěhována do zrekonstruovaných prostor
Předpokládaný počet uživatelů:	Bude stanoven v návaznosti na definovanou cílovou skupinu a schválený projekt (1.4.1 a 1.4.2)
Předpokládané období realizace:	2017 – 2018 a v návaznosti na možnosti financování
Předpokládané náklady na realizaci:	na základě schváleného projektu (1.4.2)
Finanční zdroje:	Město Kopřivnice, vhodné dotační programy
Zodpovědnost za úkol:	město Kopřivnice, ORM, SSSmK
Spolupráce:	město Kopřivnice, OSV, OMM
Rizika:	nedostatek finančních prostředků
Kritéria hodnocení:	Nová registrace, kolaudační rozhodnutí, statistika uživatelů služby

### **Aktivita 1.5.1 Přesné definování cílové skupiny uživatelů služby sociálně-terapeutických dílen a jejich potřeb**

<b>Cíl</b>	1. Udržení stávající sítě sociálních služeb pro všechny skupiny obyvatel a jejich další zkvalitňování a rozvoj
<b>Opatření</b>	1.5. Zřízení sociálně-terapeutických dílen jako navazující služby zejména pro uživatele denního stacionáře Kopřivnice, transformovaných služeb a klienty speciálních škol z Kopřivnice
Popis a zdůvodnění aktivity:	v rámci společné diskuse stávajících poskytovatelů, organizací pro osoby se ZP a ZŠ a MŠ Motýlek bude upřesněna cílová skupina uživatelů pro sociální službu sociálně-terapeutické dílny. Budou vytipováni a osloveni uživatelé, zájemci o službu tak, aby bylo možno stanovit počet osob a jejich potřeby. Jak vyplynulo z kvalitativního mapování potřebnosti sociálních služeb u

	<p>osob se zdravotním postižením v rámci mezioborové spolupráce, poptávka po sociálních službách ze strany potenciálních uživatelů zahrnuje požadavek na zřízení „navazujícího komplexního centra sociálních služeb“. Na základě žádostí předložených ZŠ a MŠ Motýlek na jednání PS plánování sociálních služeb, zde existuje požadavek (poptávka) na zřízení sociálně-terapeutických dílen postupně do roku 2016 pro 4 osoby a pro dalšího v roce 2017.</p> <p>Tyto konkrétní požadavky je potřeba hlouběji zmapovat s ohledem na individuální potřeby jednotlivých klientů jak ZŠ, tak DS Kopretina.</p>
Předpokládaný počet uživatelů:	16
Předpokládané období realizace:	2013
Předpokládané náklady na realizaci:	0,-
Finanční zdroje:	V rámci rozpočtu OSV a stávajících poskytovatelů
Zodpovědnost za úkol:	město Kopřivnice, OSV
Spolupráce:	poskytovatelé, ZŠ a MŠ Motýlek, NNO pro osoby se ZP
Rizika:	nezájem ze strany poskytovatelů a ostatních organizací, nezájem uživatelů
Kritéria hodnocení:	Je přesně vydefinována cílová skupina uživatelů sociálně-terapeutických dílen a jejich potřeby (zejména počet osob, požadavky na prostor apod.)

<b>Aktivita 1.5.2 Úprava prostor stávajícího DS Kopretina ve Vlčovicích pro potřeby služby sociálně-terapeutických dílen</b>	
<b>Cíl</b>	1. Udržení stávající sítě sociálních služeb pro všechny skupiny obyvatel a jejich další zkvalitňování a rozvoj
<b>Opatření</b>	1.5. Zřízení sociálně-terapeutických dílen jako navazující služby zejména pro uživatele denního stacionáře Kopretina, transformovaných služeb a klienty speciálních škol z Kopřivnice
Popis a zdůvodnění aktivity:	v návaznosti na rozhodnutí orgánů města a na základě schváleného projektu (1.4.2) bude přestěhována služba denního stacionáře Kopretina do bezbariérových prostor a následně proběhne úprava stávajícího objektu ve Vlčovicích pro potřeby sociálně-terapeutických dílen dle připraveného projektu (1.4.2)
Předpokládaný počet uživatelů:	Bude stanoven v návaznosti na definovanou cílovou skupinu a schválený projekt (1.5.1 a 1.4.2)
Předpokládané období realizace:	v návaznosti na možnosti financování
Předpokládané náklady na realizaci:	na základě schváleného projektu (1.4.2)
Finanční zdroje:	Město Kopřivnice, vhodné dotační programy
Zodpovědnost za úkol:	město Kopřivnice, ORM, SSSmK
Spolupráce:	město Kopřivnice, OSV, OMM
Rizika:	nedostatek finančních prostředků
Kritéria hodnocení:	kolaudační rozhodnutí



<b>Aktivita 1.5.3 Hledání vhodného poskytovatele pro poskytování služby sociálně-terapeutických dílen a stanovení podmínek financování</b>	
<b>Cíl</b>	1. Udržení stávající sítě sociálních služeb pro všechny skupiny obyvatel a jejich další zkvalitňování a rozvoj
<b>Opatření</b>	1.5. Zřízení sociálně-terapeutických dílen jako navazující služby zejména pro uživatele denního stacionáře Kopřetina, transformovaných služeb a klienty speciálních škol z Kopřivnice
<b>Popis a zdůvodnění aktivity:</b>	nalezení organizace, která by byla schopna a ochotna provozovat službu sociálně-terapeutické dílny osobám se ZP, vycházející z definovaných potřeb klientů. Při výběru poskytovatele bude kladen důraz na zajištění vícezdrojového financování pro zajištění provozu.
<b>Předpokládaný počet uživatelů:</b>	bude stanoven v návaznosti výsledky aktivity 1.5.1
<b>Předpokládané období realizace:</b>	Navazuje na aktivitu 1.5.2
<b>Předpokládané náklady na realizaci:</b>	budou stanoveny v návaznosti na vybranou variantu (návaznost na aktivitu 1.4.2)
<b>Finanční zdroje:</b>	Město Kopřivnice, MSK, MPSV, různé dotační tituly
<b>Zodpovědnost za úkol:</b>	město Kopřivnice, OSV
<b>Spolupráce:</b>	poskytovatelé, MSK
<b>Rizika:</b>	nezájem ze strany poskytovatelů, nedostatek finančních zdrojů, nezájem uživatelů
<b>Kritéria hodnocení:</b>	dohoda o spolupráci, registrovaná nová služba, statistika aktivit

<b>Aktivita 2.1.1 Den sociálních služeb v Kopřivnici</b>	
<b>Cíl</b>	2. Podpora informovanosti, propagace a zvyšování prestiže sociální práce.
<b>Opatření</b>	2.1 Zlepšení informovanosti o poskytovaných sociálních službách a souvisejících aktivitách prostřednictvím informačních kampaní a hledání nových forem
<b>Popis a zdůvodnění aktivity:</b>	cílem akce je seznámit veřejnost, uživatele a potenciální uživatele s možnostmi pomoci, informovat o tom, jak se žije s handicapem, umožnit poskytovatelům soc. služeb prezentaci svých zařízení a výrobcům a prodejcům kompenzačních pomůcek prezentaci jejich nabídky.
<b>Předpokládaný počet uživatelů:</b>	200
<b>Předpokládané období realizace:</b>	každoročně
<b>Předpokládané náklady na realizaci:</b>	55 000,- Kč
<b>Finanční zdroje:</b>	město Kopřivnice, Štramberk, hledání vhodného dotačního programu
<b>Zodpovědnost za úkol:</b>	město Kopřivnice, OSV
<b>Spolupráce:</b>	poskytovatelé, města i obce
<b>Rizika:</b>	nezájem veřejnosti, nedostatek finančních zdrojů, počasí
<b>Kritéria hodnocení:</b>	statistické vyhodnocení počtu účastníků

<b>Aktivita 2.1.2 Mapa poskytovatelů</b>	
<b>Cíl</b>	2. Podpora informovanosti, propagace a zvyšování prestiže sociální práce.
<b>Opatření</b>	2.1 Zlepšení informovanosti o poskytovaných sociálních službách a souvisejících aktivit prostřednictvím informačních kampaní a hledání nových forem
Popis a zdůvodnění aktivity:	aktualizace jednoduchých a přehledných údajů o poskytovatelích v tištěné podobě formou mapy a jejich distribuce na akcích obcí, MIC apod.
Předpokládaný počet uživatelů:	nerelevantní
Předpokládané období realizace:	2016
Předpokládané náklady na realizaci:	40 000,- Kč
Finanční zdroje:	město Kopřivnice
Zodpovědnost za úkol:	město Kopřivnice, OSV
Spolupráce:	poskytovatelé
Rizika:	nedostatek finančních prostředků, nezájem poskytovatelů
Kritéria hodnocení:	počet vytištěných map

<b>Aktivita 2.1.3 Abeceda poskytovatelů sociálních služeb ve zpravodajích města Štramberka, obcí Závěšice, Ženkla</b>	
<b>Cíl</b>	2. Podpora informovanosti, propagace a zvyšování prestiže sociální práce.
<b>Opatření</b>	2.1 Zlepšení informovanosti o poskytovaných sociálních službách a souvisejících aktivit prostřednictvím informačních kampaní a hledání nových forem
Popis a zdůvodnění aktivity:	informace o poskytovatelích a možnostech pomoci dosud v obcích neproběhly. Každá obec v rámci svého zpravodaje vydá sérii článků o možnostech pomoci.
Předpokládaný počet uživatelů:	nerelevantní
Předpokládané období realizace:	2013
Předpokládané náklady na realizaci:	0,- (bude řešeno v rámci nákladů na vydávání zpravodajů)
Finanční zdroje:	město Štramberk, obce Závěšice, Ženkla
Zodpovědnost za úkol:	město Štramberk, obce Závěšice, Ženkla
Spolupráce:	město Kopřivnice, poskytovatelé
Rizika:	nezájem obcí
Kritéria hodnocení:	počet vydaných článků

<b>Aktivita 2.2.1 Společenský večer poskytovatelů sociálních služeb, případně benefiční akce</b>	
<b>Cíl</b>	2. Podpora informovanosti, propagace a zvyšování prestiže sociální práce
<b>Opatření</b>	2.2 Oceňování pracovníků v sociální oblasti
Popis a zdůvodnění aktivity:	z úrovně města oceňovat práci pracovníků v sociální oblasti, protože lidské zdroje (pracovníci) vytvářejí kvalitu péče. Formou ocenění konkrétních osob projevit vnější podporu poskytovatelům – pracovníkům, dobrovolníkům a donátorům, čímž se přispěje ke zvýšení prestiže, informovanosti a budou podpořeny neformální vztahy poskytovatelů a donátorů.

Předpokládaný počet uživatelů:	cca 200
Předpokládané období realizace:	2013, případně každoročně
Předpokládané náklady na realizaci:	45 000,- Kč/ročně
Finanční zdroje:	město Kopřivnice
Zodpovědnost za úkol:	město Kopřivnice
Spolupráce:	poskytovatelé, veřejnost, město Štramberk, obce Závašice a Ženkla
Rizika:	nezájem poskytovatelů, nedostatek finančních prostředků
Kritéria hodnocení:	statistika počtu účastníků, počet nominovaných osob

<b>Aktivita 3.2.1 Zjišťování potřeb v oblasti lékařské péče pro osoby bez přístřeší</b>	
<b>Cíl</b>	3. Odstraňování bariér a podpora sociálního začleňování
<b>Opatření</b>	3.2 Zajišťování podmínek pro zdravotní péči a hygienu osob bez přístřeší
Popis a zdůvodnění aktivity:	v praxi se sociální pracovníci setkávají s tím, že klienti jsou často odmítáni u některých lékařů a mají problém se zajištěním potřebné péče. Účelem je zjištění potřeb u osob bez přístřeší pro zajištění dostupné lékařské péče pro osoby bez přístřeší (jaká lékařská péče chybí především, pro kolik osob apod.)
Předpokládaný počet uživatelů:	nerelevantní
Předpokládané období realizace:	do června 2013
Předpokládané náklady na realizaci:	0,- Kč
Finanční zdroje:	v rámci činnosti jednotlivých služeb pro osoby bez přístřeší
Zodpovědnost za úkol:	město Kopřivnice, OSV
Spolupráce:	SSSmK, OS „Máš čas?“
Rizika:	nespolupráce poskytovatelů
Kritéria hodnocení:	hodnotící zpráva

<b>Aktivita 3.2.2 Řešení způsobu zajištění toalet pro osoby bez přístřeší</b>	
<b>Cíl</b>	3. Odstraňování bariér a podpora sociálního začleňování
<b>Opatření</b>	3.2 Zajišťování podmínek pro zdravotní péči a hygienu osob bez přístřeší
Popis a zdůvodnění aktivity:	bezplatné využívání veřejného WC pro osoby bez přístřeší např. formou žetonů vydávaných v rámci terénní práce sociálních pracovníků na základě předem nastavených pravidel. Účelem je zlepšení hygieny osob bez přístřeší a snížení znečišťování veřejných prostranství.
Předpokládaný počet uživatelů:	20
Předpokládané období realizace:	2013 a dále průběžně
Předpokládané náklady na realizaci:	36 500,- Kč/ročně (při předpokladu 20 klientů, 1 žeton denně, 365 dnů, 5,- Kč/žeton)
Finanční zdroje:	město Kopřivnice
Zodpovědnost za úkol:	město Kopřivnice, OSV
Spolupráce:	město Kopřivnice, OMM
Rizika:	nezájem uživatelů, nedostatek finančních prostředků,

	neochota provozovatele
Kritéria hodnocení:	vyhodnocení počtu uživatelů

<b>Aktivita 3.3.1 Zmapování a definování cílových skupin a jejich potřeb pro nízkonákladové bydlení</b>	
<b>Cíl</b>	3. Odstraňování bariér a podpora sociálního začleňování
<b>Opatření</b>	3.3 Řešení nízkonákladového bydlení s přiměřenou mírou podpory, pomoci a péče pro osoby, které se vzhledem k věku, zdravotnímu stavu a příjmům ocitly v nepříznivé sociální situaci
Popis a zdůvodnění aktivity:	v Kopřivnici se setkáváme při sociální práci s klienty, pro něž by bylo řešením jejich velmi nepříznivé sociální situace, umístění do vhodné sociální služby, např. domov se zvláštním režimem nebo zajištění jiného způsobu bydlení s velmi nízkými prahy, nikoli jako pobytová sociální služba. Často se jedná o statisticky nevýznamné cílové skupiny, spíše o jednotlivce, jejichž situaci je však nutno řešit nejlépe v širším regionu ve spolupráci s MSK. Proto je potřeba definovat cílové skupiny podle typu zdravotního postižení, věku a sociální situace.
Předpokládaný počet uživatelů:	nerelevantní
Předpokládané období realizace:	do konce roku 2013
Předpokládané náklady na realizaci:	0,- Kč
Finanční zdroje:	v rámci činnosti jednotlivých služeb
Zodpovědnost za úkol:	město Kopřivnice, OSV
Spolupráce:	SSSmK, OS „Máš čas?“, Salus
Rizika:	nespolupráce poskytovatelů
Kritéria hodnocení:	hodnotící zpráva

<b>Aktivita 3.3.2 Návrh řešení způsobů bydlení na základě výsledků mapování</b>	
<b>Cíl</b>	3. Odstraňování bariér a podpora sociálního začleňování
<b>Opatření</b>	3.3 Řešení nízkonákladového bydlení s přiměřenou mírou podpory, pomoci a péče pro osoby, které se vzhledem k věku, zdravotnímu stavu a příjmům ocitly v nepříznivé sociální situaci
Popis a zdůvodnění aktivity:	na základě zjištěných potřeb formou kulatých stolů v rámci užších pracovních týmu budou navrženy způsoby řešení pro jednotlivě nadefinované skupiny.
Předpokládaný počet uživatelů:	dle mapování
Předpokládané období realizace:	2 Q 2014
Předpokládané náklady na realizaci:	0,- Kč
Finanční zdroje:	v rámci činnosti jednotlivých služeb
Zodpovědnost za úkol:	město Kopřivnice, OSV
Spolupráce:	SSSmK, OS „Máš čas?“, Salus
Rizika:	nedojde k politické dohodě
Kritéria hodnocení:	schválená varianta v orgánech města

<b>Aktivita 3.3.3 Realizace řešení nízkonákladového bydlení a spolupráce s MSK při zajištění služeb a péče pro specifické cílové skupiny</b>	
<b>Cíl</b>	3. Odstraňování bariér a podpora sociálního začleňování
<b>Opatření</b>	3.3 Řešení nízkonákladového bydlení s přiměřenou mírou podpory, pomoci a péče pro osoby, které se vzhledem k věku, zdravotnímu stavu a příjmům ocitly v nepříznivé sociální situaci („podprahové bydlení“)
Popis a zdůvodnění aktivity:	s ohledem na velikost jednotlivých cílových skupin a jejich specifické potřeby realizovat varianty schválené v orgánech města (viz 3.3.2). Případně, nebude-li možno služby pro jednotlivce zajistit na území města, spolupracovat s MSK při zajištění potřebných služeb.
Předpokládaný počet uživatelů:	dle mapování
Předpokládané období realizace:	2014 - 2016
Předpokládané náklady na realizaci:	dle vybrané varianty
Finanční zdroje:	rozpočet města a vícezdrojové financování, MSK
Zodpovědnost za úkol:	město Kopřivnice, OSV
Spolupráce:	SSSmK, OS „Máš čas?“, Salus, obce
Rizika:	nedostatek finančních zdrojů, nenalezení vhodného prostoru pro umístění služby, nesouhlas veřejnosti
Kritéria hodnocení:	statistika využití

<b>Aktivita 3.4.1 Podpora bezbariérové dopravy pro osoby z Kopřivnice</b>	
<b>Cíl</b>	1. Udržení stávající sítě sociálních služeb pro všechny skupiny obyvatel a jejich další zkvalitňování a rozvoj
<b>Opatření</b>	3.4. Zpřístupňování služeb osobám se sníženou schopností pohybu a orientace z Kopřivnice
Popis a zdůvodnění aktivity:	<ol style="list-style-type: none"> <li>1) zajištění specializované bezbariérové dopravy dětem a žákům ZŠ a MŠ Motýlek do školy a zpět a při školních aktivitách s cílem umožnit integraci dětí se zdravotním postižením.</li> <li>2) Podpora svozové dopravy pro osoby se zdravotním postižením využívající služby mimo město Kopřivnice</li> </ol> <p>Finanční podpora bude zajišťována v rámci dotačního programu na sociální služby.</p>
Předpokládaný počet uživatelů:	Cca 40
Předpokládané období realizace:	každoročně
Předpokládané náklady na realizaci:	850.000,-Kč/ročně pro ZŠ a MŠ Motýlek (cca 40.000,- Kč z rozpočtu města Kopřivnice, na základě žádosti v rámci dotačního programu OSV) + v rámci fakultativních služeb konkrétního poskytovatele sociální služby cca 40.000,- Kč z rozpočtu města Kopřivnice, na základě žádosti v rámci dotačního programu OSV)
Finanční zdroje:	Občanské sdružení při Dětském centru (příspěvky rodičů) , Město Kopřivnice, poskytovatelé služeb, klienti využívající služby, vhodné dotační tituly
Zodpovědnost za úkol:	Město Kopřivnice, OSV

Spolupráce:	ZŠ a MŠ Motýlek , poskytovatelé sociálních služeb
Rizika:	Nedostatek finančních prostředků
Kritéria hodnocení:	Statistika svozové dopravy

<b>Aktivita 3.4.2 Podpora dopravy pro seniory se sníženou schopností pohybu či orientace z Kopřivnice</b>	
<b>Cíl</b>	1. Udržení stávající sítě sociálních služeb pro všechny skupiny obyvatel a jejich další zkvalitňování a rozvoj
<b>Opatření</b>	3.4. Zpřístupňování služeb osobám se sníženou schopností pohybu a orientace z Kopřivnice
Popis a zdůvodnění aktivity:	Bude zmapována potřeb seniorů v oblasti dopravy. Jde především o umožnění dopravy seniorům se sníženou schopností pohybu a orientace z Kopřivnice zejména k lékaři, na úřady apod.
Předpokládaný počet uživatelů:	2800 osob
Předpokládané období realizace:	2013-2014
Předpokládané náklady na realizaci:	50.000,- Kč
Finanční zdroje:	Město Kopřivnice
Zodpovědnost za úkol:	Město Kopřivnice, OSV
Spolupráce:	poskytovatelé sociálních služeb, lékaři, Kluby seniorů apod.
Rizika:	Neschopnost seniorů specifikovat své potřeby s ohledem na budoucnost
Kritéria hodnocení:	Závěrečná zpráva vč. doporučení dalšího postupu

## 11. Udržitelnost procesu a změny v plánu

Naplňování cílů ve stanoveném čase je podstatou realizace plánu rozvoje sociálních služeb a musí se tedy i průběžně vyhodnocovat. Aktivity budou průběžně v rámci procesu plánování sociálních služeb sledovány, vyhodnocovány a také aktualizovány.

Komunitní plán je živý materiál, který vzhledem k délce platnosti plánu a rychlému vývoji v oblasti sociálních služeb (změny legislativy, změny potřeb obyvatel atd.) může vyžadovat potřebné změny. Vlivem různých aspektů může dojít k požadavku úpravy již schváleného plánu na základě aktuální situace v této oblasti. V tomto případě bude proces „novelizace“ probíhat v souladu s principy komunitního plánování a výsledek změn bude předložen orgánům města ke schválení.

### 11.1. Indikátor udržitelnosti procesu

Fungování PSS bude zajištěno pravidelným setkáváním pracovních skupin a Řídící skupiny. V rámci pracovních skupin budou stanoveny termíny dalšího setkání, frekvence těchto setkání bude minimálně 1x ročně, s ohledem na organizační náročnost a kvalitní naplň daných setkání. Řídící skupina se bude scházet minimálně 2x ročně nebo dle potřeby. Místem

setkávání bude i nadále budova Městského úřadu Kopřivnice. Setkávání pracovních skupin a obdobně skupiny řídicí dle stanovených pravidel (zápis, prezenční listina) bude ukazatelem fungování a pokračování procesu. V obsahu setkání bude mimo jiné provedena kontrola plnění úkolů. Jednou ročně proběhne monitoring plnění stanoveného plánu.

## **11.2. Monitorování aktivit a hodnotící zprávy**

Monitorování bude probíhat po celou dobu plnění plánu a vzešlé informace lze dále aktuálně zapracovat do plánu. Monitorování realizace Plánu sociálních služeb Kopřivnice bude zajišťovat Odbor sociálních věcí MÚ. Ten bude průběžně zaznamenávat postup realizace jednotlivých aktivit. Současně bude zjišťovat důvody pro případné neplnění plánu. Jednou ročně připraví monitorovací zprávu o realizaci plánu a projedná ji v Řídicí skupině a na základě jejího doporučení ji předloží radě města a dále všem pracovním skupinám.

Účelem vyhodnocení je zjistit:

- co se změnilo v cílových oblastech,
- zda byly uskutečněné aktivity efektivní a účinné,
- zda se neobjevily nové oblasti a témata,
- zda se systém, nabídka či kvalita poskytovaných služeb posunuly ve směru společné představy vize.

## Seznam použitých zkratek

<b>AD</b>	Azylový dům
<b>BJ</b>	Bytová jednotka
<b>CZP</b>	Centrum zdravotně postižených
<b>CZP MSK, o. s.</b>	Centrum pro zdravotně postižené Moravskoslezského kraje
<b>č.</b>	Číslo
<b>ČR</b>	Česká republika
<b>DC</b>	Denní centrum
<b>DDM</b>	Dům dětí mládeže
<b>DPS</b>	Dům s pečovatelskou službou
<b>ESF</b>	Evropský sociální fond
<b>EU</b>	Evropská unie
<b>HDP</b>	Hrubý domácí produkt
<b>KA č.</b>	Klíčová aktivita číslo
<b>LDN</b>	Léčebna dlouhodobě nemocných
<b>MIC</b>	Městské informační centrum
<b>MPSV ČR</b>	Ministerstvo práce a sociálních věcí České republiky
<b>MSK</b>	Moravskoslezský kraj
<b>MŠ</b>	Mateřská škola
<b>MÚ</b>	Městský úřad
<b>např.</b>	Například
<b>NNO</b>	Nestátní neziskové organizace
<b>OMM</b>	Odbor majetku města
<b>OP LZZ</b>	Operační program Lidské zdroje a zaměstnanosti
<b>o. p. s.</b>	Obecně prospěšná společnost
<b>ORM</b>	Odbor rozvoje města
<b>ORP</b>	Obec s rozšířenou působností
<b>OS</b>	Ohnisková skupina
<b>o. s.</b>	Občanské sdružení
<b>OSPOD</b>	Orgán sociálně-právní ochrany dětí
<b>OSV</b>	Odbor sociálních věcí
<b>PAS</b>	Porucha autistického spektra
<b>p. o.</b>	Příspěvková organizace



<b>PS</b>	Pracovní skupina
<b>RM</b>	Rada města
<b>ROP</b>	Regionální operační program
<b>ŘS</b>	Řídící skupina
<b>Sb.</b>	Sbírky
<b>SPC</b>	Speciální pedagogické centrum
<b>SSSmK</b>	Středisko sociálních služeb města Kopřivnice
<b>SWOT</b>	Analýza silných a slabých stránek, příležitostí a ohrožení
<b>tj.</b>	To je
<b>tzv.</b>	Tak zvaná
<b>ZL</b>	Základní listina
<b>ZP</b>	Zdravotně postižení
<b>ZŠ</b>	Základní škola

## Zdroje

### Monografie

- [1] MATOUŠEK, O. a kol. *Sociální služby: legislativa, ekonomika, plánování, hodnocení*. Vyd. 1. Praha: Portál, 2007. ISBN 978-807-3673-109.
- [2] MICHALÍK, J. *Smluvní vztahy v sociálních službách*. 1. vyd. Olomouc: Výzkumné centrum integrace zdravotně postižených – sekce vzdělávání, 2008, 223 s. ISBN 978-80-903658-1-0.
- [3] MOLEK, J. *Marketing sociálních služeb* [online]. 1. vyd. Praha: VÚPSV, 2009, 163 s. [cit. 2012-08-06]. ISBN 978-80-7416-026-4.  
Dostupné z: [http://praha.vupsv.cz/Fulltext/vz\\_332.pdf](http://praha.vupsv.cz/Fulltext/vz_332.pdf)

### Internetové zdroje

- [4] Databáze demografických údajů za obce ČR, ČSÚ. Dostupné:  
[http://www.czso.cz/lexikon/mos\\_vdb.nsf/okresy/CZ0804/](http://www.czso.cz/lexikon/mos_vdb.nsf/okresy/CZ0804/),  
[http://www.czso.cz/cz/obce\\_d/index.htm](http://www.czso.cz/cz/obce_d/index.htm),  
[http://www.czso.cz/xt/redakce.nsf/i/bilance\\_poctu obyvatel a vekove slozeni v obcich morav skoslezskeho kraje](http://www.czso.cz/xt/redakce.nsf/i/bilance_poctu obyvatel a vekove slozeni v obcich morav skoslezskeho kraje),  
[http://vdb.czso.cz/vdbvo/tabparam.jsp?parhod\\_id0=78005&cislotab=TPR6010PU\\_OB1.73&voa=tabulka&go\\_zobraz=1&verze=0&cas\\_3\\_9=20081231&aktualizuj=Aktualizovata](http://vdb.czso.cz/vdbvo/tabparam.jsp?parhod_id0=78005&cislotab=TPR6010PU_OB1.73&voa=tabulka&go_zobraz=1&verze=0&cas_3_9=20081231&aktualizuj=Aktualizovata)
- [5] Sociodemografická studie města Kopřivnice 2012. Dostupné:  
[http://www.koprivnice.cz/urad/dokumenty/sociodemograficka\\_studie\\_mesta\\_koprivnice.pdf](http://www.koprivnice.cz/urad/dokumenty/sociodemograficka_studie_mesta_koprivnice.pdf)
- [6] Střednědobý plán rozvoje sociálních služeb v Moravskoslezském kraji na léta 2010-2014
- [7] Územní plán města Štramberk a obcí závisíce a Ženklava. Dostupné:  
<http://www.koprivnice.cz/index.php?id=uzemni-plan-koprivnice>
- [8] Zpráva o situaci na trhu práce v okrese Nový Jičín, Dostupné:  
[http://portal.mpsv.cz/upcr/kp/msk/kop/novy\\_jicin/analyzy](http://portal.mpsv.cz/upcr/kp/msk/kop/novy_jicin/analyzy)

### Dokumenty procesu plánování sociálních služeb v Kopřivnici

- [9] I. Střednědobý plán rozvoje sociálních služeb v Kopřivnici na období 2009-2012.  
Dostupné:  
[http://www.koprivnice.cz/socialni\\_oblast/planovani\\_soc\\_sluzeb/plan\\_rozvoje\\_socialnich\\_sluzeb.pdf](http://www.koprivnice.cz/socialni_oblast/planovani_soc_sluzeb/plan_rozvoje_socialnich_sluzeb.pdf)
- [10] Katalog poskytovatelů sociálních služeb a souvisejících služeb v Kopřivnici, 2011
- [11] Metodika kvalitativního mapování potřebnosti sociálních služeb u osob se zdravotním postižením v rámci mezioborové spolupráce (sumář výzkumných zpráv), 2012
- [12] Základní listina komunitního plánování sociálních služeb v Kopřivnici Dostupné:  
[http://www.koprivnice.cz/socialni\\_oblast/planovani\\_soc\\_sluzeb/zakladni\\_listina.pdf](http://www.koprivnice.cz/socialni_oblast/planovani_soc_sluzeb/zakladni_listina.pdf)
- [13] Zápisy z pracovních skupin 2011-2012. Dostupné:  
<http://www.koprivnice.cz/index.php?id=planovani-socialnich-sluzeb-koprivnice>
- [14] Závěrečná zpráva - Finanční analýza poskytovatelů sociálních služeb, 2012
- [15] Závěrečná zpráva - Mapování potřeb veřejnost, 2012

## Seznam grafů

GRAF 1: VÝVOJ POČTU OSOB VE VĚKU 65+.....	24
GRAF 2: VÝVOJ PRŮMĚRNÉHO VĚKU .....	24
GRAF 3: VÝVOJ NEZAMĚSTNANOSTI (STAV K 31.12. DANÉHO ROKU) .....	25

## Seznam tabulek

TABULKA 1: PLNĚNÍ AKTIVIT PRVNÍHO STŘEDNĚDOBÉHO PLÁNU .....	8
TABULKA 2: FINANČNÍ RÁMEC PROJEKTU .....	13
TABULKA 3: STATISTICKÉ ÚDAJE Z DNŮ SOCIÁLNÍCH SLUŽEB ZA ROK 2011 A 2012.....	15
TABULKA 4: POČET A STRUKTURA OBYVATEL K 26.3.2011 .....	23
TABULKA 5: PŘEHLED REGISTROVANÝCH SOCIÁLNÍCH SLUŽEB PODLE ZÁKONA O SOCIÁLNÍCH SLUŽBÁCH NA ÚZEMÍ MĚST KOPŘIVNICE A ŠTRAMBERK A OBCÍ ZÁVIŠICE A ŽENKLAVA .....	27
TABULKA 6: POČET PRACOVNÍKŮ U POSKYTOVATELŮ SOCIÁLNÍCH SLUŽEB REGISTROVANÝCH NA ÚZEMÍ MĚSTA KOPŘIVNICE PŘEPOČTENÝ NA PLNÝ ÚVAZEK – ÚDAJE ZA ROK 2011.....	28
TABULKA 7: REGISTROVANÉ SOCIÁLNÍ SLUŽBY DLE ZÁKONA O SOCIÁLNÍCH SLUŽBÁCH MIMO ÚZEMÍ MĚST KOPŘIVNICE A ŠTRAMBERK A OBCÍ ZÁVIŠICE A ŽENKLAVA, KTERÉ VYUŽÍVAJÍ OBČANÉ TOHOTO ÚZEMÍ ....	29
TABULKA 8: PŘEHLED O POČTU UŽIVATELŮ U POSKYTOVATELŮ SOCIÁLNÍCH SLUŽEB REGISTROVANÝCH NA ÚZEMÍ MĚSTA KOPŘIVNICE – ÚDAJE ZA ROK 2011 .....	31
TABULKA 9: PŘEHLED OSTATNÍCH ORGANIZACÍ A AKTIVIT V SOCIÁLNÍ OBLASTI PŮSOBÍCÍ .....	32
TABULKA 10: PŘEHLED DOTACÍ MĚSTA KOPŘIVNICE V SOCIÁLNÍ OBLASTI .....	34
TABULKA 11: POČET KLIENTŮ A ŽADATELŮ Z KOPŘIVNICE V JEDNOTLIVÝCH ZAŘÍZENÍCH DOMOVŮ PRO SENIORY K 31.10.2012.....	44
TABULKA 12: STATISTIKA STŘEDISKA SOCIÁLNÍCH SLUŽEB MĚSTA KOPŘIVNICE.....	49
TABULKA 13: BAREVNÉ OZNAČENÍ CÍLOVÝCH SKUPIN .....	50
TABULKA 14: SWOT ANALÝZA.....	51
TABULKA 15: PŘEHLED AKTIVIT (SEŘAZENO PODLE JEDNOTLIVÝCH CÍLOVÝCH SKUPIN).....	57

## Seznam obrázků

OBRÁZEK 1: ORGANIZAČNÍ STRUKTURA PLÁNOVÁNÍ SOCIÁLNÍCH SLUŽEB V KOPŘIVNICI.....	21
--	----