

Výroční zpráva o stavu sportu za rok 2014

1 Úvod

1.1 Legislativa

Obce dle zákona č. 115/2001 Sb. O podpoře sportu mají ve své samostatné působnosti vytvářet podmínky pro sport, zejména zabezpečit rozvoj sportu pro všechny, přípravu sportovních talentů, včetně zdravotně postižených občanů, zajistit výstavbu, rekonstrukci, udržování a provozování svých sportovních zařízení a poskytnout je pro sportovní činnost občanů. Dále mají obce ve své působnosti kontrolovat účelné využívání svých sportovních zařízení a zabezpečit finanční podporu sportu ze svého rozpočtu.

1.2 Koncepce podpory sportu města Kopřivnice do roku 2022

Koncepce podpory sportu města Kopřivnice vychází ze Strategického plánu rozvoje města Kopřivnice pro období 2007 – 2022. Koncepce sportu definuje vizi, prioritní oblasti a priority podpory města.

2 Organizace v oblasti sportu

Na území města mají občané možnost využívat k trávení volného času a výkonnostnímu sportu sportoviště, které spravují tyto subjekty:

- Správa sportovišť Kopřivnice, p.o.
- školská zařízení
- soukromoprávní subjekty
- sportovní kluby, které mají majetek města svěřený na základě nájemní smlouvy (jedná se o Tenisový klub Kopřivnice, Tenisový club Vlčovice, TJ Start Kopřivnice)

Dále tyto subjekty nabízejí občanům širokou nabídku sportovních aktivit a akcí.

2.1 Tělovýchovná a občanská sdružení na území Kopřivnice

V Kopřivnici a místních částech působí celá řada subjektů (sportovních klubů, občanských sdružení a fyzických osob v oblasti sportu) na jejichž organizaci se podílí jak kvalifikovaní zaměstnanci, tak dobrovolníci. Díky práci dobrovolníků jsou finanční náklady na sportovní vyžití občanů výrazně nižší. Město podporuje výše zmíněné subjekty v oblasti sportu dotacemi z Dotačního programu na podporu mládeže, tělovýchovy a sportu a mimořádnými dotacemi.

V rámci výše dotačního programu město přispělo z rozpočtu města:

- na nájem 6 974 970 Kč
- na činnost 501 771 Kč
- na akce 315 050 Kč
- na trenérskou činnost 200 400 Kč

Přehled schválených dotací v roce 2014 naleznete v příloze č. 1.

Z rozpočtu města mimo dotační program byla poskytnuta dotace Klubu házené Kopřivnice na extraligu mužů ve výši 650 000 Kč.

Jednotlivé žádosti o dotaci byly projednány na schůzi Sportovní komise, která své doporučení předala Pracovní skupině pro poskytování účelových dotací města Kopřivnice.

V roce 2014 město podpořilo dotacemi tyto subjekty:

Název sportovních občanských sdružení dotovaných městem v roce 2014	
1.	Atletický klub Emila Zátopka (AKEZ)
2.	Asociace sportovních klubů Tatra Kopřivnice (ASK Tatra Kopřivnice)
3.	Asociace Víceúčelových Základních Technických sportů (AVZO TSC ČR)
4.	Badmintonový klub Kopřivnice
5.	FBC Vikings Kopřivnice
6.	FC Kopřivnice
7.	FC Vlčovice-Mniší, o.s.
8.	Figure skating club Kopřivnice, o.s.
9.	Fudoken Kai Aikido, Česká Unie Aikido
10.	Hockey club Kopřivnice
11.	Klub házené Kopřivnice
12.	Klub malé kopané Kopřivnice, o.s.
13.	Klub volejbalu Tatra Kopřivnice
14.	Sbor dobrovolných hasičů Kopřivnice
15.	Sbor dobrovolných hasičů Lubina II.
16.	Sbor dobrovolných hasičů Mniší
17.	Ski klub Kopřivnice
18.	Sportovní klub Kopřivnice
19.	Tělocvičná jednota Sokol
20.	Tenis club Vlčovice
21.	Tenisový klub Kopřivnice
22.	TJ Spartak Lubina
23.	TJ Start Kopřivnice, o.s.

Název dotovaných ZŠ z oblasti sportu v roce 2014	
1.	ZŠ Kopřivnice ul. Alšova
2.	ZŠ Emila Zátopka
3.	ZŠ dr. M. Horákové
4.	ZŠ Kopřivnice Lubina

Fyzické osoby dotované z oblasti sportu v roce 2014	
1.	Karel Prchal – FC Jokerit
2.	Mgr. Marta Žáčková

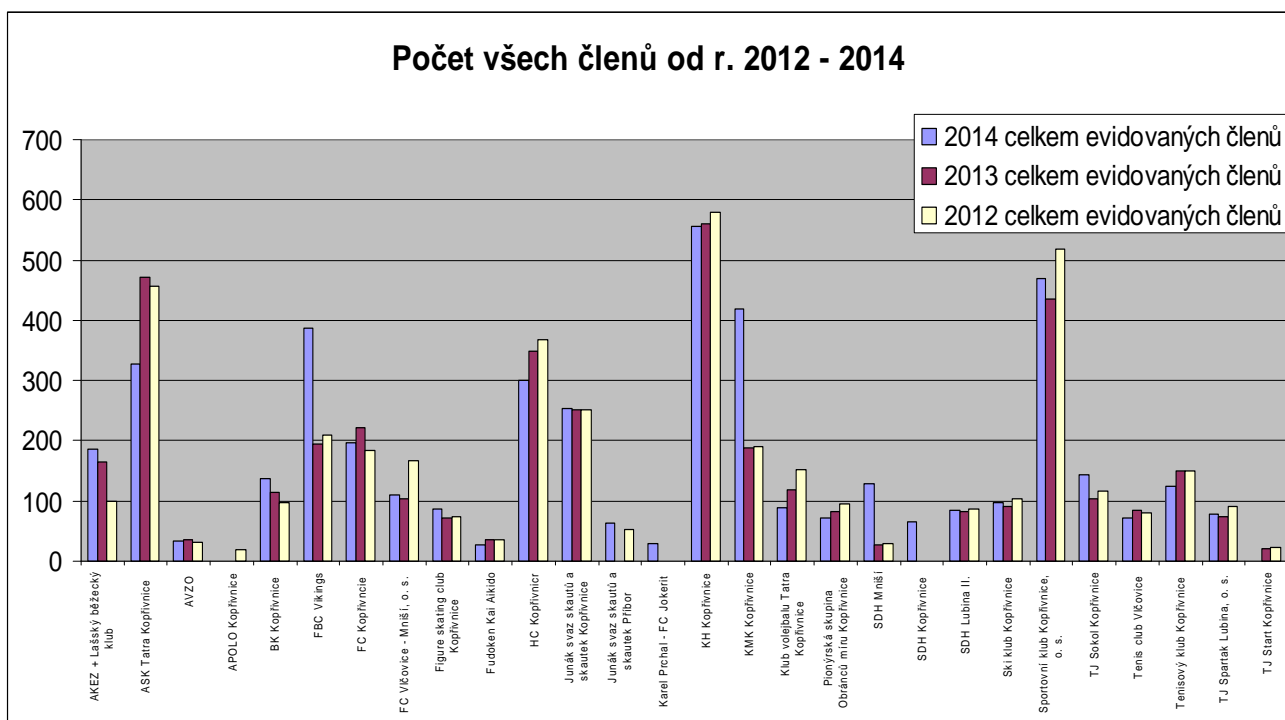
Název mládežnických a jiných organizací dotovaných z oblasti sportu 2014	
1.	Asociace zdravotně postižených, smíšená organizace Kopřivnice
2.	Junák svaz skautů a skautek ČR, středisko Kopřivnice
3.	Junák svaz skautů a skautek Příbor
4.	Modelářský klub SMČR - Apolo
5.	Pionýr, z.s., pionýrská skupina Kopřivnice

2.1.1 Počty členů – organizovaný sport (údaje z žádostí o dotace na rok 2014)

Počty členů - organizovaný sport (údaje z žádostí o dotace na r. 2014)					
	Subjekt	celkem evidovaných členů	celkem aktivních evidovaných členů	Počet evidovaných aktivních soutěžících členů do 21 let	Počet evidovaných aktivních členů do 21 nezapojených do soutěží
1	AKEZ (Atletický klub E. Zátopka)	187	170	97	46
2	ASK Tatra Kopřivnice (Horolezecký klub, Capueira, box, karate, ASPV, stolní tenis, šachy, vzpírání, cyklobike, rekreační sport)	327	242	122	9
3	AVZO TŠČ ČR Kopřivnice, občanské sdružení	33	31	15	2
4	BK Kopřivnice	138	55	39	0
5	FBC Vikings Kopřivnice, občanské sdružení	387	208	168	0
6	FC Kopřivnice	196	161	136	0
7	FC Vlčovice - Mniší, o. s.	111	79	53	0
8	Figure skating club Kopřivnice	87	64	25	37
9	Fudoken Kai Aikido, Česká unie Aikido	28	28	0	19
10	Hockey club Kopřivnice, o. s.	301	108	86	85
11	Junák svaz skautů a skautek ČR, středisko Kopřivnice	254	254	198	0
12	Junák svaz skautů a skautek Příbor	64	62	52	0
13	Karel Prchal - FC Jokerit	30	24	6	1
14	Klub házené Kopřivnice	556	142	116	107
15	Klub malé kopané, o. s. Kopřivnice	419	204	13	0
16	Klub volejbalu Tatra Kopřivnice	88	63	44	0
17	Pionýrská skupina Obránců míru Kopřivnice	71	71	56	0
18	Sbor dobrovolných hasičů v Mniší	130	48	30	36
19	SDH Kopřivnice	66	60	17	0
20	SDH Lubina II.	84	40	38	0
21	Ski klub Kopřivnice	98	31	29	0
22	Sportovní klub Kopřivnice, o. s.	470	417	216	213
23	Tělocvičná jednota Kopřivnice	144	135	50	0
24	Tenis club Vlčovice	72	67	5	24
25	Tenisový klub Kopřivnice	125	110	34	40
26	TJ Spartak Lubina, o. s.	78	55	12	0
	celkové počty členů všech klubů	4544	2929	1657	619

Počty členů v klubech od r. 2012 - 2014 (údaje z žádostí o dotace)

		2014		2013		2012	
Subjekt		celkem evidovaných členů	počet členů do 21 let	celkem evidovaných členů	počet členů do 21 let	celkem evidovaných členů	počet členů do 21 let
1	AKEZ + Lašský běžecký klub	187	143	166	120	100	98
2	ASK Tatra Kopřivnice (Horolezecký klub, Capueira, box, karate, ASPV, stolní tenis, šachy, vzpírání, cyklobike, rekreační sport)	327	131	472	266	457	264
3	AVZO TŠČ ČR Kopřivnice, občanské sdružení	33	17	36	22	32	20
4	APOLO Kopřivnice					18	6
5	BK Kopřivnice	138	39	115	60	98	46
6	FBC Vikings Kopřivnice, občanské sdružení	387	168	195	150	210	150
7	FC Kopřivnice	196	136	221	141	185	115
8	FC Vlčovice - Mniší, o. s.	111	53	104	41	168	67
9	Figure skating club Kopřivnice	87	62	72	52	74	54
10	Fudoken Kai Aikido, Česká unie Aikido	28	19	37	30	37	30
11	Hockey club Kopřivnice, o. s.	301	171	349	123	368	118
12	Junák svaz skautů a skautek ČR, středisko Kopřivnice	254	198	251	213	251	213
13	Junák svaz skautů a skautek Příbor	64	52			52	43
14	Karel Prchal - FC Jokerit	30	7				
15	Klub házené Kopřivnice	556	223	560	150	580	198
16	Klub malé kopané, o. s. Kopřivnice	419	13	188	19	190	21
17	Klub volejbalu Tatra Kopřivnice	88	44	119	68	153	64
18	Pionýrská skupina Obránců míru Kopřivnice	71	56	82	46	95	55
19	Sbor dobrovolných hasičů v Mniší	130	66	28	28	29	29
20	SDH Kopřivnice	66	17	0	0		
21	SDH Lubina II.	84	38	83	31	86	33
22	Ski klub Kopřivnice	98	29	91	27	103	31
23	Sportovní klub Kopřivnice, o. s.	470	429	436	361	518	401
24	Tělocvičná jednota Sokol Kopřivnice	144	50	103	19	117	27
25	Tenis club Vlčovice	72	29	84	33	80	27
26	Tenisový klub Kopřivnice	125	74	150	106	150	110
27	TJ Spartak Lubina, o. s.	78	12	73	32	91	50
28	TJ Start Kopřivnice			22	30	23	7
	celkové počty členů všech klubů	4544	2276	4037	2168	4265	2277

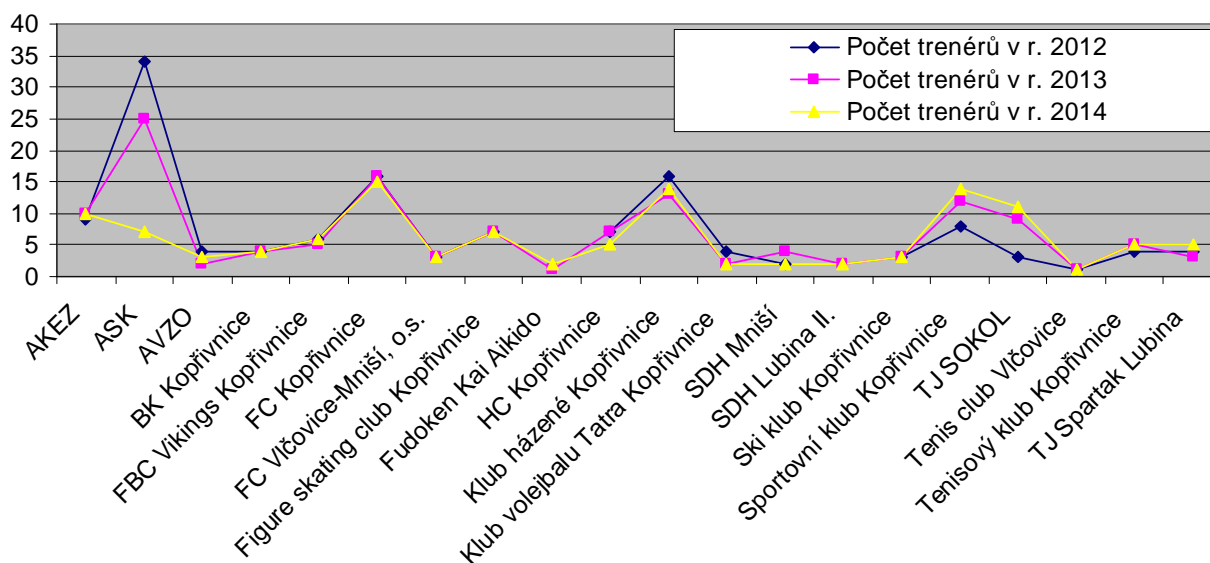


2.1.2 Trenéři

Trenérská činnost byla ve sportovních klubech zajišťována prostřednictvím kvalifikovaných trenérů. Město Kopřivnice svým dotačním programem oceňuje práci kvalifikovaných trenérů a přispívá jim od roku 2012 na činnost.

Podpora trenérské činnosti sportovních klubů			
Název subjektu	Počet trenérů v roce 2012	Počet trenérů v roce 2013	Počet trenérů v roce 2014
AKEZ	9	10	10
ASK	34	25	7
AVZO	4	2	3
BK Kopřivnice	4	4	4
FBC Vikings Kopřivnice	6	5	6
FC Kopřivnice	16	16	15
FC Vlčovice-Mniší, o.s.	3	3	3
Figure skating club Kopřivnice	7	7	7
Fudoken Kai Aikido		1	2
HC Kopřivnice	7	7	5
Klub házené Kopřivnice	16	13	14
Klub volejbalu Tatra Kopřivnice	4	2	2
SDH Mniší	2	4	2
SDH Lubina II.		2	2
Ski klub Kopřivnice	3	3	3
Sportovní klub Kopřivnice	8	12	14
TJ SOKOL	3	9	11
Tenis club Vlčovice	1	1	1
Tenisový klub Kopřivnice	4	5	5
TJ Spartak Lubina	4	3	5
celkem	135	134	121

Počet trenérů, kteří obdrželi dotaci z města



2.1.3 Členské příspěvky

Každý klub si stanovil výše členského příspěvku v závislosti na druhu a nákladovosti sportu. Při posuzování výše ročního příspěvku je důležité brát ohled zda se jedná o aktivního či neaktivního člena.

Druh sportu	Roční příspěvek na mládež v r. 2014	Roční příspěvek na dospělé v r. 2014
Atletika	1 200 – 1 600 Kč	200 Kč
Aikido	200 Kč	200 Kč
Badminton	3 000 Kč	4 000 Kč
Florbal	3 100 – 3 700 Kč	5 200 – 6 200 Kč
Fotbal	100 - 600 Kč	200 – 1 200 Kč
Futsal	1 800 Kč	2 400 Kč
Krasobruslení	6 000 – 9 600 Kč	9 600 Kč
Hokej	8 400 Kč	200 Kč
Házená	2 000 Kč	1 000 Kč / měsíčně
Malá kopaná	500 Kč	500 Kč
Volejbal	800 Kč	1 000 Kč
Lyžování	1 200 Kč	50 – 100 Kč
Plavání	cca 3 600 Kč	10 Kč
Tenis	350 – 1 000 Kč / měsíčně	1 300 - 2 000 Kč
Gymnastika – sokol	100 Kč	300 Kč
Stolní tenis	800 Kč	2 000 Kč
CykloBike	500 Kč	1 000 Kč
Vzpírání	200 Kč	200 Kč
Capoeira	600 Kč	1 000 Kč
Box	2 000 Kč	2 000 Kč
Karate	1 000 Kč	2 000 Kč
Horolezectví	200 Kč	200 Kč

2.2 Správa sportovišť Kopřivnice, p.o. (SpSK)

Správa sportovišť Kopřivnice je příspěvkovou organizací města, která je zřízena za účelem zajišťování a poskytování služeb veřejnosti v oblasti sportu.

Město Kopřivnice poskytlo v roce 2014 příspěvkové organizaci SpSK příspěvek na provoz v celkové výši 14 000 000 Kč. Tržby z provozu sportovních areálů činily 12 665 900 Kč. Přehled hospodaření SpSK – Příloha č. 2.

SpSK zajišťuje provoz těchto sportovních a volnočasových areálů:

Lyžařský areál
Letní koupaliště
Letní stadion
Skateboardový areál
Volejbalový areál s tenisovým kurtem
Krytý bazén
Zimní stadion
Hřiště Lubina
Hřiště Vlčovice
Dětská hřiště v městské zástavbě
Lyžařské běžecké trasy Červený kámen
Areál Discgolfu
Cykloturistické trasy Města Kopřivnice

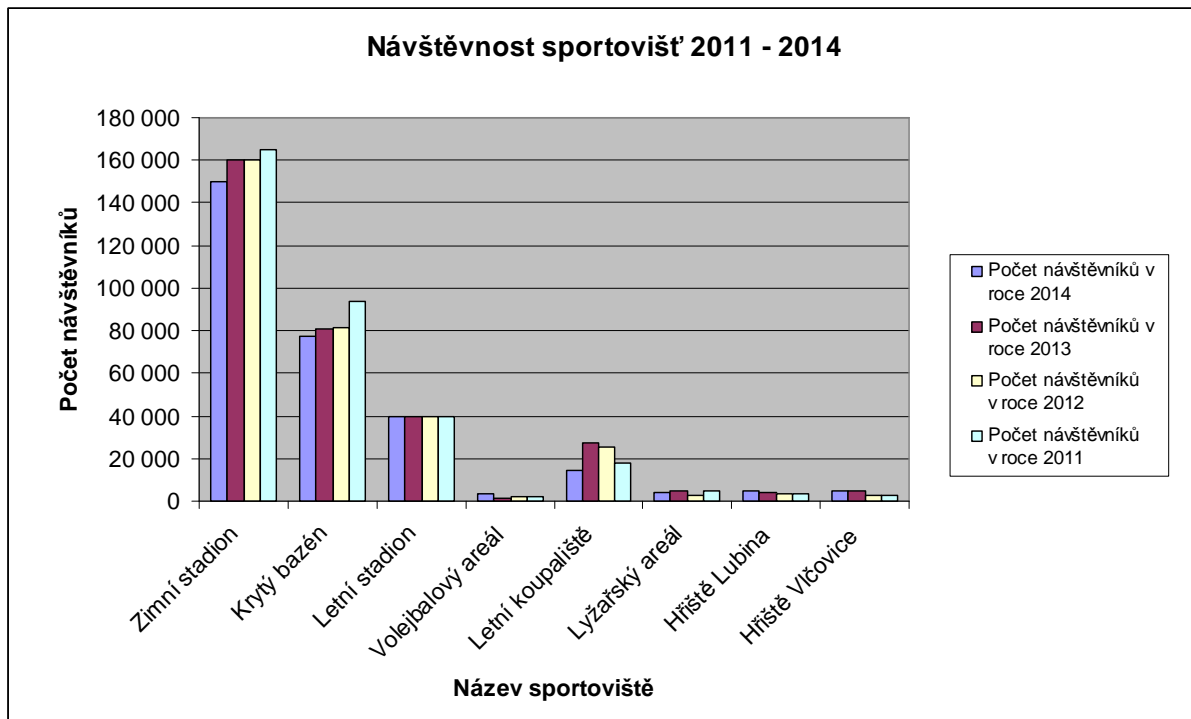
2.2.1 Provedené opravy a renovace na sportovištích v roce 2014

Název sportoviště	Opravy, rekonstrukce, modernizace
Zimní stadion	<ul style="list-style-type: none">- nezbytné opravy střechy hlavní haly stadionu- výměna zasklení prostor rolbovny- automatická regulace vytápění jednotlivých topných větví (zpětné využití vody z tavení ledové tříště k úpravě ledové plochy)- perlátory a wc stopy na sociálních zařízeních- úsporné zářivky v některých prostorách areálu
Krytý bazén	<ul style="list-style-type: none">- rekonstrukce šaten pro veřejnost včetně sociálního zařízení- instalace nového odbavovacího systému- v nové přístavbě byla vybudována nová parní lázeň, vířivka pro 10 osob, kompletně byly rekonstruovány prostory sauny, vybudována nová aroma potírna, nová odpočívárna, sociální zařízení a sprchy.- V rámci EPC projektů byla realizována rekonstrukce kotelny výměnou plynových kotlů za kondenzační a úpravy vzduchotechniky, které by měly přinést úspory ve spotřebě energií pro příští rok.
Letní stadion Kopřivnice, Hřiště Vlčovice	<ul style="list-style-type: none">- základní opravy- regenerace fotbalové plochy
Fotbalové hřiště Lubina	<ul style="list-style-type: none">- elektronické zabezpečovací zařízení- oprava vybavení šaten

	<ul style="list-style-type: none"> - vybudováno nové dětské hřiště
Letní koupaliště	<ul style="list-style-type: none"> - natřené bazénové vany - oprava a výměna napojení cirkulačních čerpadel - oprava sociálních zařízení - odstranění revizních závad z kontroly tobogánu - oprava oplocení hřiště na beach volejbal
Lyžařský areál Červený kámen	<ul style="list-style-type: none"> - oprava sněžné rolby (prasklý nosný rám, opravy hydrauliky radlice, finišeru a nábojů kol) - vyčištění sjezdovky nad okružní cestou od náletových dřevin
Cykloturistické trasy	<ul style="list-style-type: none"> - základní údržba včetně drobných oprav (např. renovace značení, odstranění drobných překážek) -
Dětské hřiště v městské zástavbě	<ul style="list-style-type: none"> - kompletní rekonstrukce dvou sportovních ploch - na sportovním hřišti na luhách byl odstraněn nevyhovující asfalt, betonová plocha byla opravena a natřena barvou včetně lajn. Kompletně bylo opraveno oplocení a instalovány nové ochranné sítě, dále bylo opraveno osvětlení a instalovány kamery s napojením na PCO. - ve spolupráci s ORM města se podařilo opravit hřiště na sídlišti „Sever“ u Kopřivničky. - dvě nepotřebná hřiště byla zrušena, byl odstraněn nevyhovující povrch z litého asfaltu, položen nový asfaltový koberec, kompletně opraveno oplocení a instalovány kůly na sportovní hry. Rovněž byly instalovány nové koše na streetball.

2.2.2 Návštěvnost sportovních areálů

Název sportoviště	Počet návštěvníků v roce 2014	Počet návštěvníků v roce 2013	Počet návštěvníků v roce 2012	Počet návštěvníků v roce 2011
Zimní stadion	150 000	160 000	160 000	165 000
Krytý bazén	77 106	80 888	81 550	94 000
Letní stadion	40 000	40 000	40 000	40 000
Volejbalový areál	3 500	1 500	1 900	1 900
Letní koupaliště	14 092	27 627	25 633	17 639
Lyžařský areál	4 279	4 561	2 500	4 650
Hřiště Lubina	4 500	3 800	3 500	3 500
Hřiště Vlčovice	4 500	4 500	3 000	3 000



2.2.3 Kapacita sportovišť

Kapacita sportovišť se určuje buď podle metrů čtverečních, hodinami využitelnosti nebo provozovaným druhem sportu.

Nemovitosti	Kapacita
Letní stadion	druh sportu, kapacita hlediště sezení + stání 9 000 osob
Skateboardový areál	Max. 20-30 osob
Volejbalový areál s tenisovým kurtem	druh sportu
Zimní stadion	druh sportu, pro bruslení veřejnosti není stanovena horní hranice, kapacita hlediště haly zimního stadionu 3 500 osob
Krytý bazén	232 osob
Letní koupaliště	2 665 osob
Hřiště Vičovice	druh sportu
Hřiště Lubina	druh sportu
Lyžařské běžecké trasy	omezuje přepravní kapacita lyž. vleku 600 osob/hod.

2.2.4 Významné akce

SpSK jako každým rokem i v roce 2014 zaštitila velmi oblíbenou soutěž neregistrovaných hráčů Městskou hokejovou ligu. Dále spolupracovala se sportovními subjekty při pořádání sportovních a společenských akcí na sportovních areálech (např. veřejné lyžařské závody, lyžařské kurzy,). V roce 2014 ve spolupráci s městem byl vybudován a slavnostně otevřen Discgolfový park pod Červeným kamenem. Park slavnostně otevřela paní Dana Zátoková.

2.3 Základní školy a DDM

Na základních školách pracovalo s dětmi 44 učitelů, z toho 34 probovaných. Společně s dalšími 7 vedoucími zabezpečovali kromě výuky povinné tělesné výchovy i jiné pohybové aktivity.

Děti v rámci povinné školní docházky mají 2 hodiny týdně tělesné výchovy a jako nepovinný předmět si žáci mohou zvolit sportovní hry. V neposlední řadě školy sport u svých žáků podporují nabídkou různých sportovních kroužků (gymnastika, aerobik, zumba, zdravotní tělesná výchova, míčové hry atd.). V průběhu školního roku školy pořádají řadu sportovních akcí (např. Kopřivnická laťka, Zátopkova pětka a desítka, Sportujeme s Emílkem (ZŠ E. Zátopka pořádá pro MŠ). Pravidelně žáci absolvují lyžařský kurz, plavecký výcvik a v rámci sportovních plánů se plavci ze ZŠ dr. M. Horákové zúčastnili sportovních soustředění plavců.

DDM každým rokem připravuje pro děti sportovní pobytové tábory, sportovní zájmové kroužky (např. florbal, volejbal, capoeira, kalanetika, horolezectví...) a Lyžařskou a snowboardovou školu Sluníčko.

3 Podpora sportu ze strany města

Jak již bylo výše zmíněno, Město Kopřivnice finančně podporuje organizační složky zajišťující sportovní činnost dotacemi a příspěvkem na provoz. Dále se město podílí na sportovní činnosti organizováním schůzek se zástupci sportovních klubů a pořádá sportovní-společenské akce.

1 -2 x ročně se koná schůzka sportovních klubů, občanských sdružení z oblasti sportu, tělovýchovy a mládeže. V roce 2014 se tato schůzka konala v červnu a v listopadu. Na druhé schůzce byli jednotliví zástupci klubů byli seznámeni s vyhlášeným dotačním programem města Kopřivnice, dotačním programem z Moravskoslezského kraje, anketa Sportovec Moravskoslezského kraje a vyhlášení Sportovce roku města Kopřivnice.

3.1 Sportovní společenské akce

Dne 9. dubna 2014 proběhlo slavnostní vyhlášení Sportovce roku 2013 v kině Puls v KDK. Celkem bylo oceněno 12 jednotlivců, 3 družstva, 5 trenérů a organizačních pracovníků.

Dne 20. září 2014 byl odstartován již 12. ročník závodu „Běh rodným krajem Emila Zátopka“. Na start hlavního závodu se postavilo 180 běžců (z toho 154 mužů a 26 žen). První do cíle doběhl Gilbert Kipkosgei z Keni. Součástí doprovodného programu hlavního závodu byl Lidový běh a Běh dětí Kopřivnicí. Lidový běh měl 107 účastníků z řad dětí i dospělých. Nejpočetnější skupina byla ze ZŠ Alšova. Běhu dětí Kopřivnicí se zúčastnilo 351 dětí.

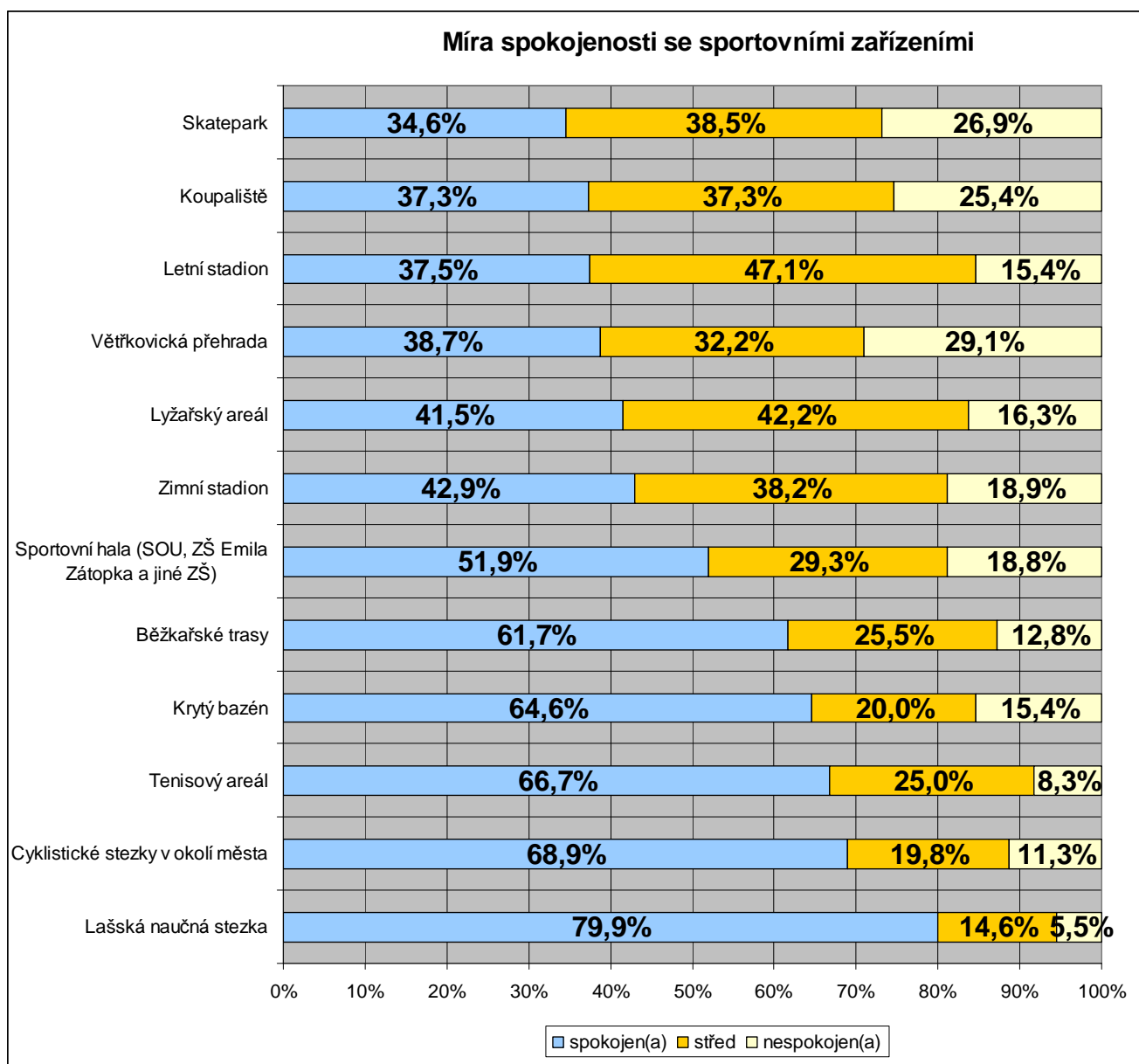
3.2 Kontrolní činnost

Dle zákona č. 320/2001 Sb. O finanční kontrole ve veřejné správě byla vybraným sportovním klubům zahájena kontrola užití účelové dotace poskytnuté z rozpočtu města na základě „Smlouvy o poskytnutí dotace z rozpočtu města Kopřivnice“. U FC Vlčovice-Mniší, Klubu volejbalu Tatra Kopřivnice, BK Kopřivnice, FC Kopřivnice, ASK Tatra Kopřivnice, Figure Skating Club Kopřivnice, Hockey klubu Kopřivnice, Klubu házené Kopřivnice, Sportovního klubu Kopřivnice, TJ Spartak Lubina bylo v roce 2014 zjištěno porušení rozpočtové kázně. Odvod do rozpočtu za porušení rozpočtové kázně byl nařízen všem klubům, u kterých došlo k tomuto zjištění. Dle § 22 odst. 12 zákona o rozpočtových pravidlech může ten, kdo porušil rozpočtovou kázeň požádat o prominutí odvodu v plné výši. Této možnosti využili všechny kluby.

4 Spokojenost občanů se sportovišti, návštěvnost sportovišť dle výzkumu

Firma Augur Consulting v květnu dělala v městě průzkum, kde mimo jiné zjišťovala od občanů spokojenost se sportovišti a jak občané tráví svůj volný čas. Ze zjištěných dat vyplynulo, že více než polovina dotazovaných občanů 56,4% navštívila v posledních dvou letech krytý bazén, téměř stejně početná skupina aktivně využívala cyklistické stezky v okolí města 55,6%, dále koupaliště navštívilo 51,7%, Větrkovickou přehradu 47,4%, zimní stadion 34,5%, sportovní haly 29,8%, lyžařský areál 22,2%, letní stadion 17,7 %, tenisový areál 13,2%, Skate park 8,9% a běžecké trasy 8,4%.

Respondentům dále byla položena otázka, jak jsou spokojeni se sportovišti.



Další otázka v průzkumu se týkala investice do sportovišť.

Do kterého z výše uvedených sportovních zařízení by město mělo prioritně investovat? Případně, který sport by mělo nejvíce podporovat?	Absolutní četnosti (někteří respondenti uvedli více variant)	Relativní četnosti (%)
Koupaliště	125	25,0
Zimní stadion (hokej, bruslení)	73	14,6
Školní sportovní haly (házená, florbal, basketbal)	47	9,4
Krytý bazén	44	8,8
Cyklostezky, in-line	40	8,0
Letní stadion (fotbal, atletika)	40	8,0
Větrkovická přehrada	26	5,2
Lyžařský areál	20	4
Tenisový areál	18	3,6
Taneční hala	11	2,2
Nevím	38	7,6
Jiné (do této kategorie byly zařazeny odpovědi, jejichž zaznamenané četnosti jsou statisticky nevýznamné)	19	3,8
celkem	501	100

5 Závěr

V roce 2014 došlo k doplnění dotačního programu na podporu mládeže, tělovýchovy a sportu. Schválená dotace na nájmy mohla být použita i pro dospělé, pokud klub měl z celkového počtu aktivních členů alespoň 70% aktivních členů do 21 let.

Pro občany se rozšířila nabídka sportovišť o DiscGolfPark Kopřivnice. Areál je veřejně přístupný a disk lze zapůjčit na krytém bazénu za vratnou kauci.

5.1 Výstupy z porad

- většina klubů se shoduje na tom, že způsob vyúčtování dotací je složitý a časově náročný
- návrh na zrušení věkové hranice u dotace na nájmy
- finanční podpora klubům ze strany svazu je oproti předchozím rokům minimální
- požadavek na navýšení rozpočtu dotačního programu

Schválené dotace sport - 1/OŠK/2014 - 1. kolo

IČ/RČ	Subjekt	Téma a název projektu	Schválené dotace r. 2014 (RM 20.2.2014 a ZM 12.3.2014)
22873279	AKEZ (Atletický klub E. Zátopka)	č. 1 - nájmy	95 000 Kč
22873279	AKEZ (Atletický klub E. Zátopka)	č. 3 - Minivíceboj mateřských škol (5. ročník)	5 000 Kč
22873279	AKEZ (Atletický klub E. Zátopka)	č. 3 - Mikulášský běh parkem (5. ročník)	5 000 Kč
22873279	AKEZ (Atletický klub E. Zátopka)	č. 3 - Atletický víceboj základních škol aneb Bav se s atletikou (3. ročník)	5 000 Kč
22873279	AKEZ (Atletický klub E. Zátopka)	č. 3 - Lašská běžecká liga (21. ročník)	4 000 Kč
22873279	AKEZ (Atletický klub E. Zátopka)	č. 2 - činnost	24 263 Kč
22873279	AKEZ (Atletický klub E. Zátopka)	č. 4 - trenéři	18 000 Kč
22873279	AKEZ (Atletický klub E. Zátopka)	celkem	156 263 Kč
16627873	ASK Tatra Kopřivnice	č. 1 - nájmy	463 380 Kč
16627873	ASK Tatra Kopřivnice	č. 2 - činnost	18 094 Kč
16627873	ASK Tatra Kopřivnice	č. 4 - trenéři	12 600 Kč
16627873	ASK Tatra Kopřivnice	č. 3 - Vánoční cena města Kopřivnice ve stolním tenisu	500 Kč
16627873	ASK Tatra Kopřivnice	č. 3 - Kopřivnický drtič - 17. ročník	28 000 Kč
16627873	ASK Tatra Kopřivnice	celkem	522 574 Kč
26620537	Asociace zdravotně postižených, smíšená organizace Kopřivnice	č. 3 - XVII. Ročník Sportovních her zdravotně postižených dětí a dospělých Memoriál Petra Douska	25 000 Kč
26620537	Asociace zdravotně postižených, smíšená organizace Kopřivnice	celkem	25 000 Kč
576 689	AVZO TSČ ČR Kopřivnice, občanské sdružení	č. 1 - nájmy	18 500 Kč
576 689	AVZO TSČ ČR Kopřivnice, občanské sdružení	č. 3 - Kopřivnická diabolka, XI. Ročník	4 000 Kč
576 689	AVZO TSČ ČR Kopřivnice, občanské sdružení	č. 3 - Zimní oblastní střelecká liga Kopřivnice, X. ročník	4 000 Kč
576 689	AVZO TSČ ČR Kopřivnice, občanské sdružení	č. 3 - Kopřivnický tvrdák, III. Ročník	1 500 Kč
576 689	AVZO TSČ ČR Kopřivnice, občanské sdružení	č. 3 - Mezinárodní rallye hist. vozidel "TATRA"	10 000 Kč
576 689	AVZO TSČ ČR Kopřivnice, občanské sdružení	č. 2 - činnost	2 350 Kč
576 689	AVZO TSČ ČR Kopřivnice, občanské sdružení	č. 4 - trenéři	5 400 Kč
576 689	AVZO TSČ ČR Kopřivnice, občanské sdružení	celkem	45 750 Kč
22846158	BK Kopřivnice	č. 1 - nájmy	300 000 Kč
22846158	BK Kopřivnice	č. 3 - Oblastní postupový turnaj mládeže na celorepublikový turnaj kategorie A	8 000 Kč
22846158	BK Kopřivnice	č. 2 - činnost	11 508 Kč
22846158	BK Kopřivnice	č. 4 - trenéři	7 200 Kč
22846158	BK Kopřivnice	celkem	326 708 Kč
70239134	FBC Vikings Kopřivnice, občanské sdružení	č. 1 - nájmy	215 000 Kč
70239134	FBC Vikings Kopřivnice, občanské sdružení	č. 3 - Vikings Cup 2014, Memoriál Radima Laciny	1 500 Kč
70239134	FBC Vikings Kopřivnice, občanské sdružení	č. 3 - Vikings Female Cup 2014	4 000 Kč
70239134	FBC Vikings Kopřivnice, občanské sdružení	č. 2 - činnost	42 935 Kč
70239134	FBC Vikings Kopřivnice, občanské sdružení	č. 4 - trenéři	10 800 Kč
70239134	FBC Vikings Kopřivnice, občanské sdružení	celkem	274 235 Kč
64629937	FC Kopřivnice	č. 1 - nájmy	1 000 000 Kč
64629937	FC Kopřivnice	č. 3 - 4 halové turnaje mládeže "O pohár FC Kopřivnice 2014"	4 000 Kč
64629937	FC Kopřivnice	č. 2 - činnost	35 905 Kč
64629937	FC Kopřivnice	č. 4 - trenéři	20 000 Kč
64629937	FC Kopřivnice	celkem	1 059 905 Kč
45215243	FC Vičovice - Mniší, o. s.	č. 1 - nájmy	121 400 Kč
45215243	FC Vičovice - Mniší, o. s.	č. 2 - činnost	8 011 Kč
45215243	FC Vičovice - Mniší, o. s.	č. 4 - trenéři	5 400 Kč
45215243	FC Vičovice - Mniší, o. s.	celkem	134 811 Kč
22669370	Figure skating club Kopřivnice	č. 1 - nájmy	700 000 Kč
22669370	Figure skating club Kopřivnice	č. 3 - Velká cena města Kopřivnice(42. ročník)	20 000 Kč
22669370	Figure skating club Kopřivnice	č. 2 - činnost	12 483 Kč
22669370	Figure skating club Kopřivnice	č. 4 - trenéři	12 600 Kč
22669370	Figure skating club Kopřivnice	celkem	745 083 Kč
63028883	Fudoken Kai Aikido, Česká unie Aikido	č. 1 - nájmy	19 000 Kč
63028883	Fudoken Kai Aikido, Česká unie Aikido	č. 2 - činnost	107 Kč
63028883	Fudoken Kai Aikido, Česká unie Aikido	č. 4 - trenéři	3 600 Kč
63028883	Fudoken Kai Aikido, Česká unie Aikido	celkem	22 707 Kč
13643746	Hockey club Kopřivnice, o. s.	č. 1 - nájmy	1 590 000 Kč

13643746	Hockey club Kopřivnice, o. s.	č. 3 - Turnaj žáků v minihokeji	1 500 Kč
13643746	Hockey club Kopřivnice, o. s.	č. 3 - Mezinárodní vánoční turnaj v ledním hokeji o pohár starosty města Kopřivnice	1 500 Kč
13643746	Hockey club Kopřivnice, o. s.	č. 2 - činnost	51 520 Kč
13643746	Hockey club Kopřivnice, o. s.	č. 4 - trenéři	9 000 Kč
13643746	Hockey club Kopřivnice, o. s.	celkem	1 653 520 Kč
60336439	Junák svaz skautů a skautek ČR, středisko Kopřivnice	č. 1 - nájmy	14 400 Kč
60336439	Junák svaz skautů a skautek ČR, středisko Kopřivnice	č. 3 - Kimegal	7 000 Kč
60336439	Junák svaz skautů a skautek ČR, středisko Kopřivnice	č. 3 - Skautská pouť aneb pro vás zábava, pro ně šance na lepší život	9 000 Kč
60336439	Junák svaz skautů a skautek ČR, středisko Kopřivnice	č. 3 - Copak je to za vojáka 2014	5 000 Kč
60336439	Junák svaz skautů a skautek ČR, středisko Kopřivnice	č. 2 - činnost	1 115 Kč
60336439	Junák svaz skautů a skautek ČR, středisko Kopřivnice	celkem	36 515 Kč
60798076	Junák svaz skautů a skautek Příbor	č. 1 - nájmy	4 000 Kč
60798076	Junák svaz skautů a skautek Příbor	č. 3 - Drakiáda	1 250 Kč
60798076	Junák svaz skautů a skautek Příbor	č. 2 - činnost	293 Kč
60798076	Junák svaz skautů a skautek Příbor	celkem	5 543 Kč
560723	Klub házené Kopřivnice	č. 1 - nájmy	500 000 Kč
560723	Klub házené Kopřivnice	č. 3 - O pohár zastupitelstva - 23. ročník mez. turnaje v házené ml. dorostu	1 500 Kč
560723	Klub házené Kopřivnice	č. 3 - O pohár starosty - 9. ročník mez. turnaje v házené staršího dorostu	1 500 Kč
560723	Klub házené Kopřivnice	č. 3 - Mezinárodní turnaj mužů - 53. ročník	7 000 Kč
560723	Klub házené Kopřivnice	č. 2 - činnost	88 271 Kč
560723	Klub házené Kopřivnice	č. 4 - trenéři	20 000 Kč
560723	Klub házené Kopřivnice	extraliga házené (muži)	650 000 Kč
560723	Klub házené Kopřivnice	celkem	1 268 271 Kč
45214964	Klub malé kopané, o. s. Kopřivnice	č. 3 - Okresní pohár malém fotbale	1 500 Kč
45214964	Klub malé kopané, o. s. Kopřivnice	č. 3 - Okresní přebor v malém fotbale	1 500 Kč
45214964	Klub malé kopané, o. s. Kopřivnice	č. 3 - KOPRMAKO CUP ZŠ - 15. ročník	4 000 Kč
45214964	Klub malé kopané, o. s. Kopřivnice	č. 2 - činnost	1 135 Kč
45214964	Klub malé kopané, o. s. Kopřivnice	celkem	8 135 Kč
44937628	Klub volejbalu Tatra Kopřivnice	č. 1 - nájmy	185 000 Kč
44937628	Klub volejbalu Tatra Kopřivnice	č. 3 - 28. ročník Mezinárodního volejbalového turnaje mužů a žen	4 000 Kč
44937628	Klub volejbalu Tatra Kopřivnice	č. 2 - činnost	5 598 Kč
44937628	Klub volejbalu Tatra Kopřivnice	č. 4 trenéři	3 600 Kč
44937628	Klub volejbalu Tatra Kopřivnice	celkem	198 198 Kč
70640769	Modelářský klub SMČR - Apolo	č. 3 - Kopřivnické poháry 2014 (14. ročník veřejné modelářské soutěže)	5 000 Kč
70640769	Modelářský klub SMČR - Apolo	celkem	5 000 Kč
67340547	Pionýr, z. s., pionýrská skupina Kopřivnice	č. 1 - nájmy	6 840 Kč
67340547	Pionýr, z. s., pionýrská skupina Kopřivnice	č. 3 - Sedmikvítek	500 Kč
67340547	Pionýr, z. s., pionýrská skupina Kopřivnice	č. 3 - Pohádkový les	1 500 Kč
67340547	Pionýr, z. s., pionýrská skupina Kopřivnice	č. 2 - činnost	1 482 Kč
67340547	Pionýr, z. s., pionýrská skupina Kopřivnice	celkem	10 322 Kč
8806065719	Prchal Karel - FC Jokerit	č. 2 - činnost	732 Kč
8806065719	Prchal Karel - FC Jokerit	celkem	732 Kč
65472519	SDH Kopřivnice	č. 3 - O pohár starosty SDH + Memoriál A. Hykla	1 500 Kč
65472519	SDH Kopřivnice	č. 2 - činnost	2 700 Kč
65472519	SDH Kopřivnice	celkem	4 200 Kč
65472560	SDH Lubina II.	č. 1 - nájmy	4 000 Kč
65472560	SDH Lubina II.	č. 3 - Pohárová soutěž žáků - 5. ročník	2 500 Kč
65472560	SDH Lubina II.	č. 2 činnost	5 155 Kč
65472560	SDH Lubina II.	č. 4 trenéři	3 600 Kč
65472560	SDH Lubina II.	celkem	15 255 Kč
64629961	SDH Mniší	č. 2 - činnost	3 141 Kč
64629961	SDH Mniší	č. 4 - trenéři	3 600 Kč
64629961	SDH Mniší	celkem	6 741 Kč
48804959	Ski klub Kopřivnice	č. 1 - nájmy	72 800 Kč
48804959	Ski klub Kopřivnice	č. 3 - Skipohárek 2014 (5. ročník)	1 500 Kč
48804959	Ski klub Kopřivnice	č. 2 - činnost	6 138 Kč
48804959	Ski klub Kopřivnice	č. 4 - trenéři	5 400 Kč
48804959	Ski klub Kopřivnice	celkem	85 838 Kč
64629074	Sportovní klub Kopřivnice, o. s.	č. 1 - nájmy	1 339 800 Kč

64629074	Sportovní klub Kopřivnice, o. s.	č. 3 - Velká cena Kopřivnice 19. ročník	10 000 Kč
64629074	Sportovní klub Kopřivnice, o. s.	č. 3 - Moravskoslezská liga nejmladšího žactva	5 000 Kč
64629074	Sportovní klub Kopřivnice, o. s.	č. 3 - Hry bez hranic	8 000 Kč
64629074	Sportovní klub Kopřivnice, o. s.	č. 3 - 50. výročí založení plaveckého oddílu v Kopřivnici	20 000 Kč
64629074	Sportovní klub Kopřivnice, o. s.	č. 2 - činnost	151 156 Kč
64629074	Sportovní klub Kopřivnice, o. s.	č. 4 - trenéři	20 000 Kč
64629074	Sportovní klub Kopřivnice, o. s.	celkem	1 553 956 Kč
47998172	Tělocvičná jednota Kopřivnice	č. 3 - Brnkačka - gymnastický závod pro začínající gymnastky (20. ročník)	1 500 Kč
47998172	Tělocvičná jednota Kopřivnice	č. 3 - Mikulášský dvojboj - gymnastický závod	1 500 Kč
47998172	Tělocvičná jednota Kopřivnice	č. 2 - činnost	8 000 Kč
47998172	Tělocvičná jednota Kopřivnice	č. 4 - trenéři	19 800 Kč
47998172	Tělocvičná jednota Kopřivnice	celkem	30 800 Kč
60798718	Tenis club Vičovice	č. 1 - nájem	12 000 Kč
60798718	Tenis club Vičovice	č. 2 - činnost	433 Kč
60798718	Tenis club Vičovice	č. 4 - trenéři	1 800 Kč
60798718	Tenis club Vičovice	celkem	14 233 Kč
48804819	Tenisový klub Kopřivnice	č. 1 - nájem	130 000 Kč
48804819	Tenisový klub Kopřivnice	č. 2 - činnost	9 761 Kč
48804819	Tenisový klub Kopřivnice	č. 4 - trenéři	9 000 Kč
48804819	Tenisový klub Kopřivnice	celkem	148 761 Kč
44937580	TJ Spartak Lubina, o. s.	č. 1 - nájem	80 000 Kč
44937580	TJ Spartak Lubina, o. s.	č. 3 - Turnaj přípravek	2 000 Kč
44937580	TJ Spartak Lubina, o. s.	č. 2 - činnost	4 855 Kč
44937580	TJ Spartak Lubina, o. s.	č. 4 - trenéři	9 000 Kč
44937580	TJ Spartak Lubina, o. s.	celkem	95 855 Kč
64125866	ZŠ E. Zátopka	č. 3 - Sportujeme s Emílkem	1 500 Kč
64125866	ZŠ E. Zátopka	celkem	1 500 Kč
70988650	ZŠ Kopřivnice - Lubina	č. 3 - Miniturnaj ve vybíjené pro malotřídní školy - 1. ročník	2 000 Kč
70988650	ZŠ Kopřivnice - Lubina	celkem	2 000 Kč
64125874	ZŠ dr. M. Horáková	č. 1 - nájem	87 750 Kč
64125874	ZŠ dr. M. Horáková	č. 3 - Kopřivnická latka	10 000 Kč
64125874	ZŠ dr. M. Horáková	celkem	97 750 Kč

celkem 8 556 161 Kč

Shválené dotace sport - 1/OSK/2014 - 2. kolo

IČ/RČ	Subjekt	Téma a název projektu	Schválené dotace r. 2014 (RM 29.4.2014)
855322/5703	Žáčková Marta, Mgr.	č. 3 - Větrkovický triatlon V. ročník	12 000 Kč
47998172	Tělocvičná jednota Sokol	č. 3 - Tělocvičná akademie 100 let založení spolku Sokola v Kopřivnici	5 000 Kč
848310	Základní škola ul. Alšova	č. 3 - Lexx Republikové finále ve florbalu - kategorie III.	10 000 Kč
44937695	TJ Start	č. 3 - Open Kopřivnice II. liga	8 500 Kč

celkem 35 500 Kč

Schválené dotace sport - 1/OSK/2014 - mimo termíny dotačního programu

IČ/RČ	Subjekt	Téma a název projektu	Schválené dotace r. 2014 (ZM 26.6.2014)
22873279	AKEZ (Atletický klub E. Zátopka)	č. 3 - Podzimní mítink přípravek	3 000 Kč
560723	Klub házené Kopřivnice	č. 3 - Prezidentský pohár	8 000 Kč

celkem 11 000 Kč

IČ/RČ	Subjekt	Téma a název projektu	Schválené dotace r. 2014 (RM 1.7.2014)
67340547	Pionýr, z. s., pionýrská skupina Kopřivnice	č. 3 - Mistrovství Evropy v Dodgeballu	10 800 Kč

celkem 10 800 Kč

IČ/RČ	Subjekt	Téma a název projektu	Schválené dotace r. 2014 (ZM 25.9.2014)
16627873	ASK Tatra Kopřivnice	č. 3 - Vánoční cena města Kopřivnice ve stolním tenisu (v prním kole schváleno 500 Kč)	3 000 Kč
16627873	ASK Tatra Kopřivnice	č. 3 - Velká cena junioru ve vzpírání	5 000 Kč

celkem 8 000 Kč

IČ/RČ	Subjekt	Téma a název projektu	Schválené dotace r. 2014 (ZM 18.12.2014)
45215243	FC Vičovice - Mniší, o. s.	č. 1 - nájmy (v prvním kole bylo schváleno 121.400 Kč)	16 100 Kč
45215243	FC Vičovice - Mniší, o. s.	č. 2 - náklady spojené s údržbou a provozováním minihřiště v Mniší	4 630 Kč

celkem 20 730 Kč

Hospodaření středisek SpSK - rozpočet 2014
(v tis. Kč)

PŘÍLOHA č. 2

rozsahem 2014

	Krytý bazén - stf. 02			Letní stadion, volejbal			Zimní stadion - stf. 04			Vlčovice - stf. 13			Dětská hřiště + správa			Koupaliště - stf. 07			Lubina - stf. 18			Lyžařský areál - stf. 16			SpSK celkem		
	pl.2014	sk.2014	%	pl.2014	sk.2014	%	pl.2014	sk.2014	%	pl.2014	sk.2014	%	pl.2014	sk.2014	%	pl.2014	sk.2014	%	pl.2014	sk.2014	%	pl.2014	sk.2014	%	pl.2014	sk.2014	%
Materiál	311,7	440,1	141%	258,0	218,1	85%	297,5	275,7	93%	52,5	50,0	95%	188,8	197,4	105%	157,5	95,7	61%	42,0	38,6	92%	400,2	210,8	53%	1 708,2	1 526,4	89%
Energie	3 517,5	3 132,1	89%	538,5	313,0	58%	4 956,0	4 628,3	93%	66,0	52,3	79%	0,0	0,0	0%	531,0	518,4	98%	111,0	98,0	88%	470,0	712,6	152%	10 190,0	9 454,7	93%
- elektřina	955,5	1 002,7	105%	99,5	85,9	86%	2 203,0	1 728,2	78%	35,0	45,8	131%	0,0	0,0	0%	333,0	273,2	82%	41,0	23,5	57%	350,0	513,3	147%	4 017,0	3 672,6	91%
- voda	990,0	826,6	83%	120,0	63,0	53%	303,0	510,9	169%	31,0	6,5	21%	0,0	0,0	0%	198,0	245,2	124%	10,0	12,5	125%	120,0	199,3	166%	1 772,0	1 864,0	105%
- teplo	625,0	462,0	74%	0,0	0,0	0%	2 350,0	2 244,6	96%	0,0	0,0	0%	0,0	0,0	0%	0,0	0,0	0%	0,0	0,0	0%	0,0	0,0	0%	2 975,0	2 706,6	91%
- plyn	947,0	840,8	89%	318,0	164,1	51%	100,0	144,6	145%	0,0	0,0	0%	0,0	0,0	0%	0,0	0,0	0%	60,0	62,0	103%	0,0	0,0	0%	1 426,0	1 211,5	85%
Opravy a údržba	80,0	208,8	261%	60,0	105,4	176%	150,0	389,9	260%	30,0	64,9	216%	250,0	186,7	75%	50,0	45,2	90%	69,9	27,3	39%	100,1	316,0	316%	790,0	1 344,2	170%
Cestovné	2,0	0,1	5%	0,0	0,0	0%	2,0	0,0	0%	0,0	0,0	0%	3,0	0,1	3%	0,0	0,0	0%	0,0	0,0	0%	0,0	0,0	0%	7,0	0,2	3%
Služby	220,0	371,1	169%	125,0	167,1	134%	300,0	268,8	90%	40,0	44,7	112%	335,0	355,1	106%	80,0	91,3	114%	20,0	44,0	220%	135,0	161,4	120%	1 255,0	1 503,5	120%
Mzdy	2 727,5	2 489,5	91%	825,0	914,5	111%	2 532,0	2 503,9	99%	82,5	105,5	128%	1 107,0	1 177,8	106%	343,5	376,3	110%	82,5	111,2	135%	750,0	477,6	64%	8 450,0	8 156,3	97%
Soc. a zdrav. poj.	927,4	812,2	88%	280,5	287,3	102%	870,6	818,3	94%	28,1	4,6	16%	376,4	351,5	93%	116,8	99,1	85%	28,1	37,8	135%	255,0	127,4	50%	2 882,8	2 538,2	88%
Odpisy	22,0	82,7	376%	210,0	354,6	169%	154,0	55,9	36%	83,0	0,0	0%	518,0	354,9	69%	0,0	45,7	0%	0,0	21,1	0%	413,0	179,1	43%	1 400,0	1 094,0	78%
Ostatní, soc. fo, náklady z DDM	0,0	162,5	0%	0,0	38,2	0%	0,0	103,5	0%	0,0	0,0	0%	350,0	367,2	105%	0,0	81,2	0%	0,0	53,5	0%	0,0	12,7	0%	350,0	818,8	234%
Výdaje celkem	7 808,1	7 699,1	99%	2 297,0	2 398,2	104%	9 262,1	9 044,3	98%	382,1	322,0	84%	3 128,2	2 990,7	96%	1 278,8	1 352,9	106%	353,5	431,5	122%	2 523,3	2 197,6	87%	27 033,0	26 436,3	98%
Výnosy hlav. čin.	2 650,0	2 582,0	97%	80,0	50,9	64%	1 393,0	1 607,4	115%	5,0	3,0	60%	0,0	9,0	0%	650,0	434,2	67%	5,0	32,5	650%	750,0	237,1	32%	5 533,0	4 956,1	90%
Sportovní kluby	1 390,0	1 249,9	90%	1 086,0	919,2	85%	3 053,0	2 647,3	87%	92,0	119,5	130%	0,0	0,0	0%	0,0	0,0	0%	14,0	83,5	73%	54,0	37,8	70%	5 789,0	5 057,2	87%
Ostatní příjmy	80,0	146,3	183%	20,0	93,8	469%	1 361,0	1 262,2	93%	0,0	63,7	0%	10,0	352,4	0%	70,0	145,1	207%	20,0	28,6	143%	150,0	556,8	371%	1 711,0	2 648,9	155%
Dotace, provoz	0,0	0,0	0%	0,0	0,0	0%	0,0	0,0	0%	0,0	0,0	0%	14 000,0	14 003,7	100%	0,0	0,0	0%	0,0	0,0	0%	0,0	0,0	0%	14 000,0	14 003,7	100%
Příjmy celkem	4 120,0	3 978,2	97%	1 186,0	1 063,9	90%	5 807,0	5 516,9	95%	97,0	186,2	192%	14 010,0	14 365,1	103%	720,0	579,3	80%	139,0	144,6	104%	954,0	831,7	87%	27 033,0	26 665,9	99%
Hosp. výsledek	-3 688,1	-3 720,9	101%	-1 111,0	-1 334,3	120%	-3 455,1	-3 527,4	102%	-285,1	-135,8	48%	10 881,8	11 374,4	105%	-558,8	-773,6	138%	-214,5	-286,9	134%	-1 569,3	-1 365,9	87%	0,0	229,6	0%

DOTAČNÍ PROGRAM Č. 1/OŠK/2014

NÁZEV PROGRAMU:	Program na podporu mládeže, tělovýchovy a sportu
CÍL PROGRAMU:	Cílem programu je podpora naplňování strategických a koncepčních materiálů města (Strategický plán města Kopřivnice na období 2007-2022, Koncepce podpory sportu města Kopřivnice do roku 2022, Plán zdraví a kvality života Kopřivnice – aktivity vedoucí k naplnění tzv. 10P - zdravemesto.koprivnice.org a další) v oblasti tělovýchovy, sportu a sportovního vyžití občanů města Kopřivnice. Účelem programu je poskytnutí dotace na nájmy, činnost, akce a trenérskou činnost. Dotační program se řídí Zásadami pro poskytování účelových dotací města Kopřivnice (dále jen "Zásady").
POPIS PROGRAMU (TÉMATA):	<p>1. Dotace na nájmy a služby s nájmem spojené nebo energetické náklady (v případě provozování vlastního zařízení nebo zařízení v dlouhodobém pronájmu) spojené s činnostmi pro děti a mládež do 21 let a částečně pro dospělé. Dotace pro dospělé je limitována v závislosti na aktivním zapojení dětí a mládeže do 21 let do činnosti klubu (<i>podmínkou žádosti je, že subjekt má 70% aktivních členů do 21 let z celkového počtu aktivních členů</i>). Jedná se o sportoviště na území města Kopřivnice, popř. místních částí. Tato dotace je určena jen na soustavnou a zároveň pravidelnou sportovní nebo volnočasovou činnost, nikoliv školičky, kurzy (včetně aktivit pro MŠ a ZŠ) či jinak časově omezené a komerční aktivity vyjma nájmu na tradiční akce schválené z tohoto dotačního programu viz téma č. 3.</p> <p>2. Dotace na činnost. Tato dotace je určena jen na soustavnou a zároveň pravidelnou sportovní nebo volnočasovou činnost, nikoliv školičky, kurzy (včetně aktivit pro MŠ, ZŠ) či jinak časově omezené a komerční aktivity. Je stanovena výpočtem z dílčích kritérií např: úroveň soutěží, počet členů aktivně zapojených do soutěží, tradice sportu ve městě atd.</p> <p>3. Akce. Dotace na akce je určena na podporu účasti a pořádání významných sportovních akcí, které přispívají k reprezentaci žadatele a k propagaci města. Zároveň mohou být podpořeny akce mimořádného významu pro žadatele a pro město Kopřivnici.</p> <p>4. Trenérská činnost. Tato dotace je určena na odměny trenérům s platnou trenérskou licenci v daném sportu, kteří jsou v daném roce aktivně zapojeni do tréninkové činnosti.</p>
KRITÉRIA HODNOCENÍ PROJEKTU:	Soulad projektu s Koncepcí podpory sportu města Kopřivnice do roku 2022 a s principy Projektu Zdravé město a místní Agenda 21 a principy udržitelného rozvoje (zdravemesto.koprivnice.org). Přijaté žádosti posuzuje komise sportovní rady města a pracovní skupina pro poskytování účelových dotací města prostřednictvím příslušného odboru/oddělení předloží doporučení radě resp. zastupitelstvu města ke schválení.
SPECIFICKÉ PODMÍNKY PROGRAMU:	Podpora sportovních aktivit v Kopřivnici formou dotací na nájmy, činnost, tradiční akce a trenérskou činnost.
VYMEZENÍ OKRUHU ŽADATELŮ:	Fyzické a právnické osoby působící na území města Kopřivnice a místních částí.
LOKALIZACE PROJEKTU:	Územní obvod města Kopřivnice a místních částí. V jiném případě je nutnou podmínkou, aby sídlo žadatele bylo v územním obvodu poskytovatele.
PLATEBNÍ PODMÍNKY:	Finanční prostředky budou vybranému žadateli poskytnuty po podpisu příslušné smlouvy o poskytnutí dotace z rozpočtu města dle podmínek uvedených ve smlouvě, a to: převodem finanční dotace z rozpočtu města na účet předkladatele projektu, vystavením šeku příjemci dotace nebo vyplacením částky v hotovosti v pokladně města.
UZNATELNÉ NÁKLADY:	Uznatelný náklad je náklad, který: <ul style="list-style-type: none"> - vznikl příjemci v přímé souvislosti s činností - byl vynaložen v souladu s podmínkami schváleného a vyhlášeného dot. programu - byl uhrazen v období uznatelnosti nákladu stanoveném smluvním vztahem a vyhovuje zásadám účelnosti, efektivnosti a hospodárnosti
NEUZNATELNÉ NÁKLADY:	- finanční odměny, mzdy, platy včetně dohod o pracovní činnosti a provedení práce a související platby (netýká se trenérů v rozsahu uvedeném ve smlouvě).

Příloha č. 3

	<ul style="list-style-type: none">- občerstvení, stravování, nákupy potravin (mimo pitný režim uvedený přímo v účelu smlouvy)- dary finanční i nefinanční povahy (netýká se cen v rámci soutěží)
OBSAHOVÉ NÁLEŽITOSTI ŽÁDOSTI:	Žadosti se předkládají dle čl. 5 a 6 Zásad na předepsaném formuláři s vyplněnými požadovanými údaji.
POVINNÉ PŘÍLOHY ŽÁDOSTI:	Viz Zásady Čl. 5 odst. 6 (<i>příspěvkové organizace zřízené městem Kopřivnice doloží povinné doklady mimo body a, b, c</i>) a Čl. 6.
TERMÍN PRO PODÁVÁNÍ ŽÁDOSTÍ:	Do 29.11.2013 (pro témata: 1, 2, 3, 4) Do 31.3.2014 (omezeno pro téma 3) Do 11.8.2014 (omezeno pro téma 3) Výše uvedené termíny a jednotlivé účely je nutno dodržet.
TERMÍN VYHLÁŠENÍ VÝSLEDKŮ:	Do 15 dnů po schválení v příslušném orgánu města.
MÍSTO A ZPŮSOB PODÁVÁNÍ ŽÁDOSTÍ:	Podatelna Městského úřadu Kopřivnice (blíže viz. Zásady). Žádost bude označena heslem „dotační řízení“.
KONTAKTNÍ ÚDAJE:	Městský úřad Kopřivnice Oddělení školství, kultury a cestovního ruchu Štefánikova 1163, 742 21 Kopřivnice Kontaktní osoba: Radana Marková, 7. patro, dveře č. 769 E-mail: radana.markova@koprivnice.cz Tel.: 556 879 762
UPOZORNĚNÍ:	Poskytovatel dotace je oprávněn odebrat příjemci poskytnutou dotaci v případě zjištění porušení zásad pro poskytování účelových dotací města Kopřivnice a tohoto vyhlášeného dotačního programu.