

ZPRÁVA O UPLATŇOVÁNÍ ÚZEMNÍHO PLÁNU KATEŘINIC 2021

Územní plán Kateřiníc byl vydán Zastupitelstvem obce Kateřinice na jeho zasedání konaném dne 10.12.2012 a nabyl účinnosti dne 28.12.2012. Po cca dvou letech byla Zastupitelstvem obce Kateřinice na jeho zasedání konaném dne 1.9.2014 vydána Změna č. 1 Územního plánu Kateřiníc, která nabyla účinnosti dne 19.9.2014. Následně byl vyhotoven právní stav územního plánu po Změně č. 1. Dne 13.11.2019 schválilo zastupitelstvo obce pořízení Změny č. 2 Územního plánu Kateřiníc. Tato byla vydána Zastupitelstvem obce Kateřinice dne 13.09.2021 a nabyla účinnosti dne 16.11.2021.

Nejpozději do 4 let po vydání územního plánu předkládá pořizovatel, kterým je Městský úřad v Kopřivnici, v souladu s ust. § 55 odst. 1 zákona č. 183/2006 Sb., o územním plánování a stavebním řádu (stavební zákon), ve znění pozdějších předpisů, zastupitelstvu obce zprávu o uplatňování územního plánu v uplynulém období. Součástí této zprávy mohou být pokyny pro zpracování návrhu změny územního plánu.

Pořizovatel ve spolupráci s určeným zastupitelem vyhodnotil právní stav Územního plánu Kateřiníc (tj. právní stav Územního plánu Kateřiníc po Změně č. 2), dále jen „ÚP Kateřiníc“ s těmito výsledky:

A) Vyhodnocení uplatňování územního plánu včetně vyhodnocení změn podmínek, na základě kterých byl územní plán vydán (§ 5 odst. 6 stavebního zákona), a vyhodnocení případných nepředpokládaných negativních dopadů na udržitelný rozvoj území

Při uplatňování ÚP Kateřiníc se neprojevily žádné nepředpokládané negativní dopady na udržitelný rozvoj území. Při umísťování výstavby je respektována stanovená urbanistická koncepce, koncepce uspořádání krajiny i koncepce veřejné infrastruktury. Byly realizovány stavby rodinných domů a jejich stavební úpravy, doplňkové stavby na pozemcích rodinných domů, stavby technické infrastruktury, byl vybudován Domov pro seniory. Rozvoj nové výstavby je svázán se současným rozvojem dopravní a technické infrastruktury. V rámci doplňujících průzkumů a rozborů, prováděných před zpracováním návrhu Zprávy o uplatňování ÚP Kateřiníc, bylo zjištěno, že dosud bylo zastavěno:

1,43 ha zastavitelných ploch smíšených obytných – venkovských (SO-V),

0,71 ha ploch smíšených obytných – venkovských (SO-V) v zastavěném území,

0,61 ha zastavitelných ploch smíšených výrobních – výroba a skladování, občanské vybavení (SV-N),

0,91 ha ploch občanského vybavení – neveřejná a komerční zařízení – bez převahy sportu (OV-K).

V obci dosud není vybudována soustavná veřejná splašková kanalizace; nové stavby jsou však napojeny na domovní čistírny odpadních vod a nedochází tedy k dalšímu zvyšování znečištění stávajících recipientů.

Zkušenosti stavebního úřadu s rozhodováním podle územního plánu jsou vesměs dobré, územní plán je přehledný a srozumitelný. Zcela výjimečně se objevují drobné nedostatky ve výkladu některých pojmů.

Za dobu platnosti ÚP Kateřiníc byly změněny podmínky, na základě kterých byl územní plán vydán:

- byly schváleny Aktualizace č. 1, 2, 3, 4 a 5 Politiky územního rozvoje ČR, stanovující nové republikové priority územního plánování, nové úkoly pro územní plánování a nové požadavky na územně plánovací činnost (Aktualizace č. 5 byla schválena dne 17.08.2020 a závazná je od 11.09.2020), které byly prověřeny ve Změně č. 2 Územního plánu Kateřiníc a nemají vliv na ÚP Kateřiníc;

- od 21.11.2018 je závazná Aktualizace č. 1 Zásad územního rozvoje Moravskoslezského kraje (ZÚR MSK), v souladu s ní byl doplněn koridor technické infrastruktury (s označením PZ14) v rámci Změny č. 2 Územního plánu Kateřinice, dále bylo aktualizováno vymezení prvků ÚSES v celém území obce;
- dne 31.07.2021 nabyla účinnosti Aktualizace č. 5 ZÚR MSK, ze které nevyplývají nové úkoly pro obec Kateřinice;
- byla pořízena „Územní studie Kateřinice Z14“ (Ing. arch. Aleš Palacký, prosinec 2016), podmínka zpracování územní studie pro plochu Z/14 proto byla z územního plánu vypuštěna ve Změně č. 2 Územního plánu Kateřinice.
- z Územní studie Kateřinice Z14 bylo převzato podrobnější členění zastavitelné plochy Z/14 na plochy SO-V, DI-S a VP-Z – byla aktualizováno ve Změně č. 2 Územního plánu Kateřinice;
- byla pořízena Územní studie krajiny správního obvodu ORP Kopřivnice (Urbanistické středisko Ostrava, s.r.o., 11/2018), ve které byly navrženy pásy a plochy pohledově izolační zeleně, které by přispěly k začlenění plochy bydlení Z/14 a výroby Z/23 a Z/24 do krajiny a měly sloužit jako pohledová bariéra a zároveň jako ochrana uvedených ploch před splachem půdy ze zemědělských pozemků např. při přívalových deštích. V průběhu pořizování Změny č. 2 Územního plánu Kateřinice vydal nesouhlasné stanovisko s vymezením těchto pásů izolační zeleně Krajský úřad jako správní orgán ochrany zemědělského půdního fondu;
- změnil se rozsah zastavěného území, který nemá zásadní vliv na ÚP Kateřinice a byl aktualizován ve Změně č. 2 Územního plánu Kateřinice.
- bylo vymezeno „Záplavové území na řece Trnávka“, zastavitelné plochy leží mimo toto území, tudíž nemá zásadní vliv na ÚP Kateřinice, záplavové území bylo vymezeno ve Změně č. 2 Územního plánu Kateřinice

B) Problémy k řešení v územním plánu vyplývající z územně analytických podkladů

V územně analytických podkladech správního obvodu ORP Kopřivnice (5. úplná aktualizace v roce 2020) byly vyhodnoceny problémy obce Kateřinice, které však nejsou ve všech případech plně řešitelné nástroji územního plánování. Některé jsou historicky vzniklým problémem, který v současné době již nelze řešit (stávající objekty v záplavovém území), některé nejsou řešitelné na úrovni obce (oblast se zhoršenou kvalitou ovzduší). Některé problémy jsou v územním plánu již řešeny, ale dosud nebylo přikročeno k jejich realizaci a tudíž i nadále budou v ÚAP uváděny.

kód	název	komentář
PD07	Parametry místních komunikací	Šířkové uspořádání některých místních komunikací přestává vyhovovat vzrůstající obslužné dopravě uvnitř bytové zástavby. Problém k prověření v územním plánu.
PP01	Přívalové srážky	Při intenzivních přívalových srážkách dochází k soustředěným odtokům z polí a luk do zastavěné části obce, navrhuje se dobudování poldrů; k prověření v ÚP.
ZU15	Areál bývalého statku	Nevhodně umístěný objekt pro zemědělskou výrobu v centru obce. Závada daná historickými souvislostmi, těžko řešitelná nástroji územního plánování.
ZU16	Centrum	Obec má několik objektů občanské vybavenosti, např. obecní úřad, mateřskou školu, komunitní centrum, obecní dům, požární zbrojnice, vše je však rozmístěno roztroušeně po obci. Pro posílení sociálního pilíře by bylo vhodné postupně realizovat centrum obce včetně návsi. Závada k prověření v územním plánu.

PD08	Absence chodníku	Komunikace III/4806 a III/4807 procházejí zastavěnou částí obce, jsou hojně užívány a je žádoucí zabezpečit bezpečnost chodců. Problém k prověření v územním plánu.
PP03	Zajištění průchodu zvěře	Zástavba podél silnice III/4806 v obci Kateřinice téměř bezprostředně navazuje na zástavbu podél této silnice v obci Trnávka. Mezi hranicemi zastavěného území v těchto obcích je vzdálenost cca 150 m. Hrozí spojení zástavby v těchto obcích a zamezení možného průchodu zvěře. Problém k řešení v územním plánu.
PT01	Chybějící odkanalizování	V současné době je likvidace odpadních vod řešena individuálně, chybí koncové stupně čištění, chybí koncepční řešení. Problém k řešení v ÚP - prověřit variantu odkanalizování obce s centrální ČOV společnou se sousední obcí Trnávka (problém k řešení v ZÚR) a variantu ucelené sítě domovních ČOV.
PH01	Oblast se zhoršenou kvalitou ovzduší	Celé území ORP je oblastí se zhoršenou kvalitou ovzduší, jsou zde překračovány hodnoty imisního limitu pro jednu nebo více znečišťujících látek.
ZU20	Záplavové plochy	Studie protipovodňových opatření zpracována Regionem Poodří vyspecifikovala problémová místa v obci, která jsou při přívalových deštích ohrožená. Jedná se o některé pozemky, stavby, komunikace, které jsou zaplavovány splachy z polí nebo rozlivy z vodních toků. Tuto skutečnost respektovat v územních plánech.
ZU21	Ochrana před povodněmi	Stávající objekty pro bydlení či veřejnou infrastrukturu (cca 19 objektů) se nacházejí ve stanoveném záplavovém území. Jedná se o historicky vzniklý problém.

V ÚAP SO ORP Kopřivnice jsou vedeny pro obec Kateřinice tyto **záměry**:

označení záměru ve výkrese	charakteristika	zdroj	dotčené obce
K01	Likvidace odpadních vod, kanalizace a ČOV v Trnávce (společná pro Kateřinice a Trnávku).	obec	Kateřinice, Trnávka
VH03	Regulace a úprava vodního toku Trnávka v zastavěném území obce	obec	Kateřinice
OP20	RBK 549	ZÚR	Příbor, Skotnice, Kateřinice, Trnávka
OP27	Výsadba stromových alejí podél komunikace III/4806, místních komunikací o polních cest	obec	Kateřinice
OP28	Realizace protierozních opatření	obec	Kateřinice
E01	VTL plynovod DN 700 – 1200 Libhošť - Třanovice	NET4GAS	Kateřinice, Příbor

Jedná se o záměry, které jsou v ÚP Kateřinice obsaženy a dosud nebyly zrealizovány.

Z Územně analytických podkladů Moravskoslezského kraje vyplývá pouze jeden záměr, který je rovněž uveden v předchozí tabulce:

Ozn. ÚAP MSK	Ozn. v ZÚR MSK 2010	Specifikace záměru	Obec
Esp1		VTL plynovod Libhošť (kompresorová stanice) - Třanovice (PZP).	Baška, Dobratice, Dolní Domaslavice, Dolní Tošanovice, Fryčovice, Frýdek-Místek, Frýdlant nad Ostravicí, Horní Tošanovice, Hukvaldy, Janovice, Kateřinice, Krásná, Libhošť, Metylovice, Nižní Lhoty, Nošovice, Palkovice, Pržno, Příbor, Raškovice, Sedlnice, Skotnice, Staříč, Třanovice, Vojkovic, Vyšní Lhoty

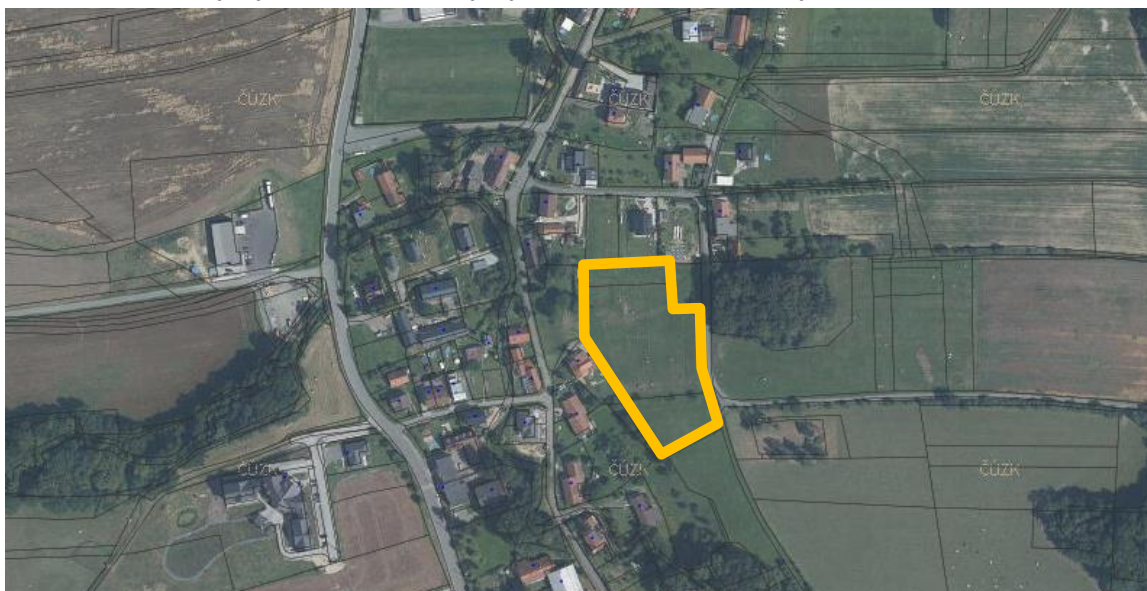
Jedná se o záměr, který zasahuje na území obce jen částečně u její jižní hranice, tj. u hranice s katastrálními územími Klokočov u Příbora, Rychaltice a Fryčovice, a týká se plochy „lesní – lesní hospodářství“ (L-LH).

Tento koridor technické infrastruktury byl vymezen v Aktualizaci č. 1 Zásad územního rozvoje Moravskoslezského kraje (ZÚR MSK) a v souladu s ní byl doplněn (s označením PZ14) v rámci Změny č. 2 Územního plánu Kateřinice.

V rámci Změny č. 2 Územního plánu Kateřinice byl také doplněn chybějící prvek regionálního ÚSES – regionální biocentrum č. 172. Tento prvek ÚSES nebyl v územním plánu obce vymezen, ačkoli dle ZÚR MSK část biocentra č. 172 zasahuje kromě katastrálního území Fryčovice také do katastrálního území Kateřinice.

Nové požadavky na vymezení zastavitelných ploch:

1. Pozemky parc. č. 437, 436 a 428/2, které leží východně od mateřské školy ve svahu u komunikace vedoucí k vysílači. Tyto pozemky se nacházejí v území, které bylo řešeno již ve Vyhodnocení vlivů Územního plánu Kateřinice na životní prostředí v červnu 2011. Tehdy bylo toto území vyhodnoceno jako nezastavitelné z důvodu ochrany krajinného rázu – nemělo by být zastavěno, aby bylo zachováno místo výhledu na obec Kateřinice.



Výsledek projednání:

- orgán ochrany přírody a krajiny (Městský úřad Kopřivnice, odbor životního prostředí) nesouhlasí se zařazením pozemků parc. č. 437, 436 a 428/2 k.ú. Kateřinice mezi zastavitelné plochy z důvodu ochrany krajinného rázu, zachování místa výhledu na obec;
- orgán státní správy lesů (Městský úřad Kopřivnice, odbor životního prostředí) požaduje dodržet ochranné pásmo lesa, které se nachází ve vzdálenosti 50 m od hranice lesních pozemků parc. č. 571 a 611 a které zasahuje do pozemků parc. č. 437, 436 a 428/2 k.ú. Kateřinice.

2. Pozemek parc. č. 715/37 – část o výměře cca 3 200 m², která navazuje na zastavitelnou plochu vymezenou jižním směrem podél komunikace Hájov – Trnávka.



Výsledek projednání:

- orgán ochrany přírody a krajiny (Městský úřad Kopřivnice, odbor životního prostředí) nesouhlasí se zařazením části pozemku parc. č. 715/37 k.ú. Kateřinice mezi zastavitelné plochy z důvodu výrazného vybíhání do volné krajiny mimo souvislou zástavbu.

3. Pozemek parc. č. 687/96 – část o výměře cca 3 800 m², pro dva rodinné domy, která sousedí s komunikací Hájov – Trnávka. Pozemek však nenavazuje na zastavěné území obce, nachází se na jižním okraji obce mezi lesním porostem a zástavbou.



Výsledek projednání:

- orgán ochrany přírody a krajiny (Městský úřad Kopřivnice, odbor životního prostředí) nesouhlasí se zařazením části pozemku parc. č. 687/96 k.ú. Kateřinice mezi zastavitelné plochy z důvodu výrazného vybíhání do volné krajiny mimo souvislou zástavbu.

C) Vyhodnocení souladu územního plánu s politikou územního rozvoje a územně plánovací dokumentací vydanou krajem

Politika územního rozvoje ČR, ve znění Aktualizace č. 5 (schválené usnesením vlády České republiky č. 833 ze dne 17.08.2020) vymezuje obec Kateřinice jako součást Metropolitní rozvojové oblasti Ostrava (OB2).

ÚP Kateřinice (tj. právní stav Územního plánu Kateřinice po Změně č. 1) je zpracován v souladu s republikovými prioritami územního plánování pro zajištění udržitelného rozvoje území, stanovenými v Politice územního rozvoje ČR 2008. Jelikož výše uvedené Aktualizace č. 1, 2, 3, 4 a 5 byly schváleny až po vydání ÚP Kateřinice, je dále podrobně vyhodnocen soulad územního plánu s novými či upravenými prioritami územního plánování, kterými jsou:

(14a) Při plánování rozvoje venkovských území a oblastí dbát na rozvoj primárního sektoru při zohlednění ochrany kvalitní zemědělské, především orné půdy a ekologických funkcí krajiny.

Stávající územní plán nemá vymezeny zastavitelné plochy volně v krajině. Severní část území obce ležící podél komunikace Kateřinice – Trnávka je pokryta kvalitní zemědělskou půdou II. třídy ochrany. V tomto území nebyly vymezeny nové zastavitelné plochy, v územním plánu zůstanou ty již dříve vymezené, které vyplňují proluky a přímo navazují na zastavěné území. Největší zastavitelná plocha zabírá pozemky ve III. třídě ochrany ZPF, leží v jižní části obce podél komunikace Kateřinice – Trnávka mezi již zastavěným územím.

Stávající a navržené plochy výroby a skladování zemědělské výroby umožňují rozvoj výroby primárního sektoru. V krajině zůstává možnost zemědělského využívání orné půdy i rozvoj ekologických funkcí, je navržen územní systém ekologické stability. Zábor půdy je potřebný pro předpokládaný rozvoj obce.

(16a) Při územně plánovací činnosti vycházet z principu integrovaného rozvoje území, zejména měst a regionů, který představuje objektivní a komplexní posuzování a následné koordinování prostorových, odvětvových a časových hledisek.

Obec Kateřinice je součástí Metropolitní rozvojové oblasti Ostrava. Při stanovování základní koncepce rozvoje území a jednotlivých koncepcí – urbanistické, veřejné infrastruktury a koncepce uspořádání krajiny byly v územním plánu zohledněny vazby na okolí a vyhodnocena koordinace využívání území z hlediska širších vztahů v území.

Obec má ve struktuře osídlení především obytnou funkci. Z tohoto důvodu jsou navrženy především plochy pro rozvoj bydlení a menší plochy pro rozvoj výroby. Funkční využití území i koncepce dopravní a technické infrastruktury je navržena v souladu s vazbami Kateřinice na okolní obce, zejména na Trnávku a Příbor.

(20a) Vytvářet územní podmínky pro zajištění migrační propustnosti krajiny pro volně žijící živočichy a pro člověka, zejména při umísťování dopravní a technické infrastruktury. V rámci územně plánovací činnosti omezovat nežádoucí srůstání sídel s ohledem na zajištění přístupnosti a prostupnosti krajiny.

Stávající územní plán výše uvedené respektuje. Jako nezastavitelné území je zařazen do „plochy zemědělské – s četným průchodem zvěře (Z-PZ)“ pruh pozemků v severní části území navazující na obec Trnávka. Tato plocha zahrnuje zemědělsky obhospodařované pozemky bez možnosti umístění oplocení (ploty, ohrady, oplocenky apod.).

Mimo tuto plochu je migrační propustnost krajiny podpořena vymezením ploch územního systému ekologické stability (ÚSES) podél jižního a západního okraje území, tj. podél hranic s obcemi Skotnice a Příbor (k.ú. Klokočov u Příbora).

V zástavbě obce jsou zachovány průchody pro volně žijící živočichy i pro člověka, migrační prostupnost zajišťuje také navrženy územní systém ekologické stability a respektování stávajících vodních toků, jejich doprovodných porostů a lesních celků. Koridor technické infrastruktury je veden okrajovou částí obce. Skutečná trasa plynovodu by neměla do obce zasáhnout a nemělo by tedy dojít k vytvoření nové migrační bariéry.

- (23) *Zmírňovat vystavení městských oblastí nepříznivým účinkům tranzitní železniční a silniční dopravy, mimo jiné i prostředky obchvatů městských částí, nebo zajistit ochranu jinými vhodnými opatřeními v území. Zároveň však vymezovat plochy pro novou obytnou zástavbu tak, aby byl zachován dostatečný odstup od vymezených koridorů pro nové úseky dálnic, silnic I. třídy a železnic, a tímto způsobem důsledně předcházet zneprůchodnění území pro dopravní stavby i možnému nežádoucímu působení negativních účinků provozu dopravy na veřejné zdraví obyvatel (bez nutnosti budování nákladných technických opatření na eliminaci těchto účinků).*

Na území obce Kateřinice, ani v jejím těsném sousedství není dálnice, silnice I. třídy či železnice, proto se v obci nevyskytují nepříznivé účinky tranzitní dopravy. Nejbližší je dálnice R48, která se nachází cca 450 m od hranice katastrálního území a cca 1 350 m od nejbližší zástavby v obci.

Obcí neprocházejí významné silniční ani železniční tahy ani nejsou navrženy koridory významné dopravní infrastruktury. Intenzita dopravy na silnici III. třídy procházející obcí není velká. U ploch pro bydlení navržených v blízkosti silnice platí, že u staveb a zařízení, pro které jsou stanoveny hygienické hlukové limity, musí být prokázáno nepřekročení maximální přípustné hladiny hluku v chráněných vnitřních i venkovních prostorech staveb a venkovních prostorech. Nemělo by docházet ke zhoršování stavu ovlivňování obytné zástavby emisemi z dopravy.

- (24) *Vytvářet podmínky pro zlepšování dostupnosti území rozšiřováním a zkvalitňováním dopravní infrastruktury s ohledem na potřeby veřejné dopravy a požadavky ochrany veřejného zdraví, zejména uvnitř rozvojových oblastí a rozvojových os. Možnosti nové výstavby je třeba dostatečnou veřejnou infrastrukturou přímo podmínit. Vytvářet podmínky pro zvyšování bezpečnosti a plynulosti dopravy, ochrany a bezpečnosti obyvatelstva a zlepšování jeho ochrany před hlukem a emisemi, s ohledem na to vytvářet v území podmínky pro environmentálně šetrné formy dopravy (např. železniční, cyklistickou).*

Územní plán respektuje stávající komunikace (silnice č. III/4806 a místní komunikace). Byla navržena nová komunikace k dokončenému Domovu pro seniory. Byl realizován chodník mezi Kateřinicemi a Trnávkou.

Nová výstavba se připravuje v zastavitelné ploše Z14, pro kterou je zpracována územní studie. Součástí řešení je návrh nové místní komunikace umožňující adekvátní obsluhu dané lokality.

Všechny zastavitelné plochy navazují na stávající silnice nebo místní komunikace, jejichž parametry jsou dostatečné pro předpokládaný budoucí rozvoj zástavby. Navrženo je napojení zastavitelných ploch na síť technické infrastruktury, pokud jsou v jejich blízkosti.

- (24a) *Na územích, kde dochází k překračování zákonem stanovených mezních hodnot imisních limitů pro ochranu lidského zdraví, je nutné předcházet dalšímu významnému zhoršování stavu. Vhodným uspořádáním ploch v území obcí vytvářet podmínky pro minimalizaci negativních vlivů koncentrované výrobní činnosti na bydlení. Vymezovat plochy pro novou obytnou zástavbu tak, aby byl zachován dostatečný odstup od průmyslových nebo zemědělských areálů.*

Rozvoj výroby je navržen na okraji obytného území. Rozvoj bydlení je navržen většinou v odstupu od výrobních areálů. Zároveň by v plochách smíšených výrobních mělo být využito bez nežádoucích vlivů na životní prostředí a nad přípustnou míru obtěžování okolí v obytném území. Jsou navržena opatření ke zlepšení čistoty ovzduší. Nemělo by docházet k významnému zhoršování stavu ovlivňování obytné zástavby emisemi z výroby.

- (25) *Vytvářet podmínky pro preventivní ochranu území a obyvatelstva před potenciálními riziky a přírodními katastrofami v území (záplavy, sesuvy půdy, eroze, sucho atd.) s cílem minimalizovat rozsah případných škod. Zejména zajistit územní ochranu ploch potřebných pro umístování staveb a opatření na ochranu před povodněmi a pro vymezení území určených k řízeným rozlivům povodní. Vytvářet podmínky pro zvýšení*

přirozené retence srážkových vod v území s ohledem na strukturu osídlení a kulturní krajinu jako alternativy k umělé akumulaci vod. V zastavěných územích a zastavitelných plochách vytvářet podmínky pro zadržování, vsakování i využívání dešťových vod jako zdroje vody a s cílem zmírňování účinků povodní.

Územní plán vymezuje několik zastavitelných ploch na ochranu před povodněmi. Dále jsou územním plánem vymezeny plochy smíšené nezastavěného území – izolační a ochranná zeleň, které mají zejména funkci ochrany proti větrům a částečně i funkci zadržování srážkových vod, půdoochrannou a protierozní.

(29) Zvláštní pozornost věnovat návaznosti různých druhů dopravy. S ohledem na to vymezovat plochy a koridory nezbytné pro efektivní integrované systémy veřejné dopravy nebo městskou hromadnou dopravu, umožňující účelné propojení ploch bydlení, ploch rekreace, občanského vybavení, veřejných prostranství, výroby a dalších ploch, s požadavky na kvalitní životní prostředí. Vytvářet tak podmínky pro rozvoj účinného a dostupného systému, který bude poskytovat obyvatelům rovné možnosti mobility a dosažitelnosti v území. S ohledem na to vytvářet podmínky pro vybudování a užívání vhodné sítě pěších a cyklistických cest, včetně doprovodné zeleně v místech, kde je to vhodné.

ÚP Kateřiníc respektuje stávající vymezené cyklotrasy, dále se navrhuje společná trasa pro pěší a cyklisty.

ÚP Kateřiníc respektuje republikové priority zakotvené v PÚR ČR 2008, ve znění Aktualizace č. 5. Koncepce veřejné infrastruktury (technické a dopravní) je navržena tak, aby umožňovala hospodářský rozvoj území, zajišťovala kvalitu života obyvatel, neohrožovala krajinný ráz a nebránila prostupnosti krajiny. Zastavitelné plochy nejsou umístěny do záplavového území. Obec Kateřinice je dle aktualizace PÚR ČR součástí „Metropolitní rozvojové oblasti Ostrava OB2“. Při zpracování aktuálně projednávané Změny č. 2 Územního plánu Kateřiníc budou respektovány kritéria a podmínky pro rozhodování o změnách v území a úkoly územního plánování uvedené v kapitole „3. Rozvojové oblasti a rozvojové osy“.

Pro obec Kateřinice jsou nadřazenou územně plánovací dokumentací **Zásady územního rozvoje Moravskoslezského kraje** (dále jen „ZÚR“), které byly vydány Zastupitelstvem Moravskoslezského kraje dne 22. 12. 2010 usnesením č. 16/1426 a aktualizovány **Aktualizací č. 1**, která nabyla účinnosti dne 21. 11. 2018, a **Aktualizací č. 5**, která nabyla účinnosti dne 31. 07. 2021.

Priority územního plánování dané ZÚR jsou ÚP Kateřiníc respektovány. Je snaha o maximálně efektivní využívání zastavěného území vymezením zastavitelných ploch v prolukách mezi stávající zástavbou nebo přímo na tuto zástavbu navazujících. Část zastavěného území limituje stanovené záplavové území vodního toku Trnávky včetně aktivní zóny. Územní plán vytváří podmínky pro preventivní ochranu před potenciálními riziky a přírodními katastrofami v území, konkrétně před záplavami tím, že v záplavovém území nejsou vymezeny zastavitelné plochy. Vymezení zastavitelných ploch bylo posouzeno s ohledem na to, jaké vyvolá nároky na změny veřejné infrastruktury. Jsou respektovány stávající cyklotrasy. Řešení územního plánu přispívá ke stabilizaci a postupnému zlepšování stavu složek životního prostředí ochranou nezastavěného území vymezením ploch s rozdílným způsobem využití vodních a vodohospodářských (VH), zemědělských (Z), lesních (L), přírodních (P), smíšených nezastavěného území (N). Veřejná zeleň je zachována (plochy veřejných prostranství) zejména v místech se vzrostlou zelení mezi obytnými plochami. Územní plán respektuje veřejné zájmy ochrany biologické rozmanitosti a kvality životního prostředí vymezením ploch a koridorů územního systému ekologické stability regionálního a lokálního významu a ochranou zemědělského a lesního půdního fondu. Zvláště chráněná území nejsou na katastrálním území Kateřinice vyhlášena. Územní plán respektuje zájmové oblasti Ministerstva obrany ČR, žádné požadavky na civilní ochranu obyvatelstva vzneseny nebyly. Kateřinice leží v chráněném ložiskovém území č. 08367200 Příbor (zemní plyn) a č. 14400000 Čs. část Hornoslezské pánve (černé uhlí), konkrétně

v ploše C₂, kde nejsou stanoveny podmínky pro provedení umístěvaných staveb. ZÚR MSK vymezují Kateřinice jako součást rozvojové oblasti republikového významu OB2 Ostrava. ÚP Kateřinice respektuje plochy a koridory nadmístního významu, vymezené v ZÚR MSK, konkrétně regionální ÚSES – BK 549.

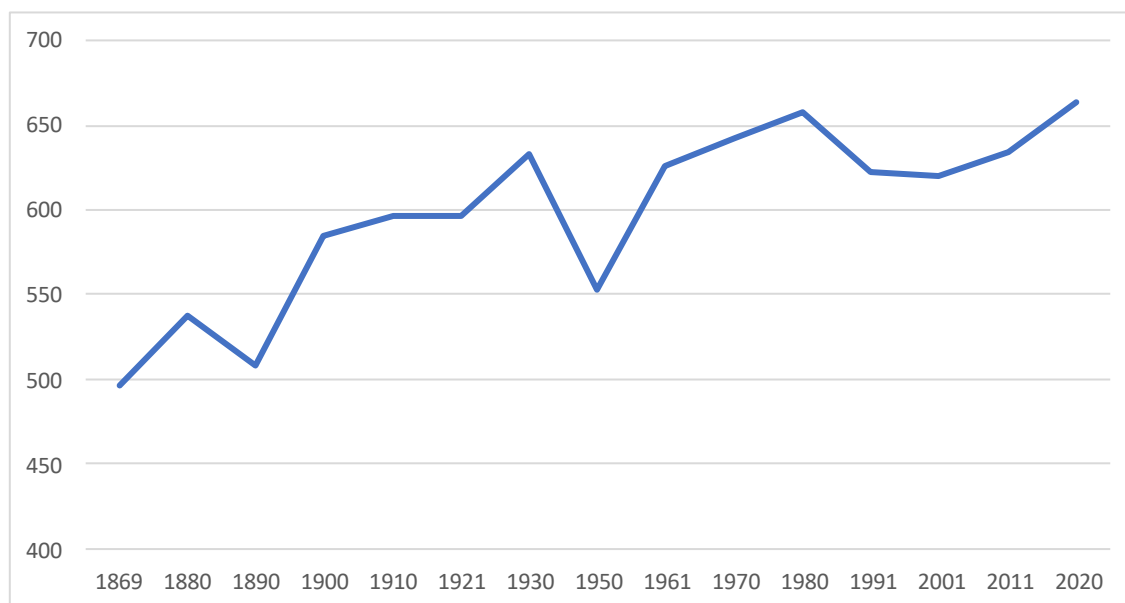
D) Prokázání nemožnosti využít vymezené zastavitelné plochy a vyhodnocení potřeby vymezení nových zastavitelných ploch podle § 55 odst. 4 stavebního zákona

Obec Kateřinice patří mezi stabilní obce, které jsou integrovanou součástí sídelní struktury širšího regionu. Převažujícími funkcemi jsou funkce obytná a omezeně rekreační. Obec Kateřinice je nutno vnímat jako sídlo SO ORP Kopřivnice s významnými vazbami na Ostravu, Frýdek-Místek, Příbor, Nový Jičín. Rozvojové možnosti obce jsou dány suburbanizačními tendencemi z okolních měst v kombinaci se zdroji pracovních příležitostí v dostupné dojížděkové vzdálenosti.

Z následujících tabulek a grafů je patrné, že počet obyvatel obce rostl či stagnoval s výjimkou poklesu v 50. letech minulého století, tento trend platí i pro poslední desetiletí – prvotní nárůst se změnil a nyní počet obyvatel stagnuje na úrovni cca 660 obyvatel:

1869	1880	1890	1900	1910	1921	1930	1950	1961	1970	1980	1991	2001	2011	2020
496	538	508	585	597	596	633	553	626	643	658	622	620	634	664

Zdroj ČSÚ (počet obyvatel podle výsledků sčítání)

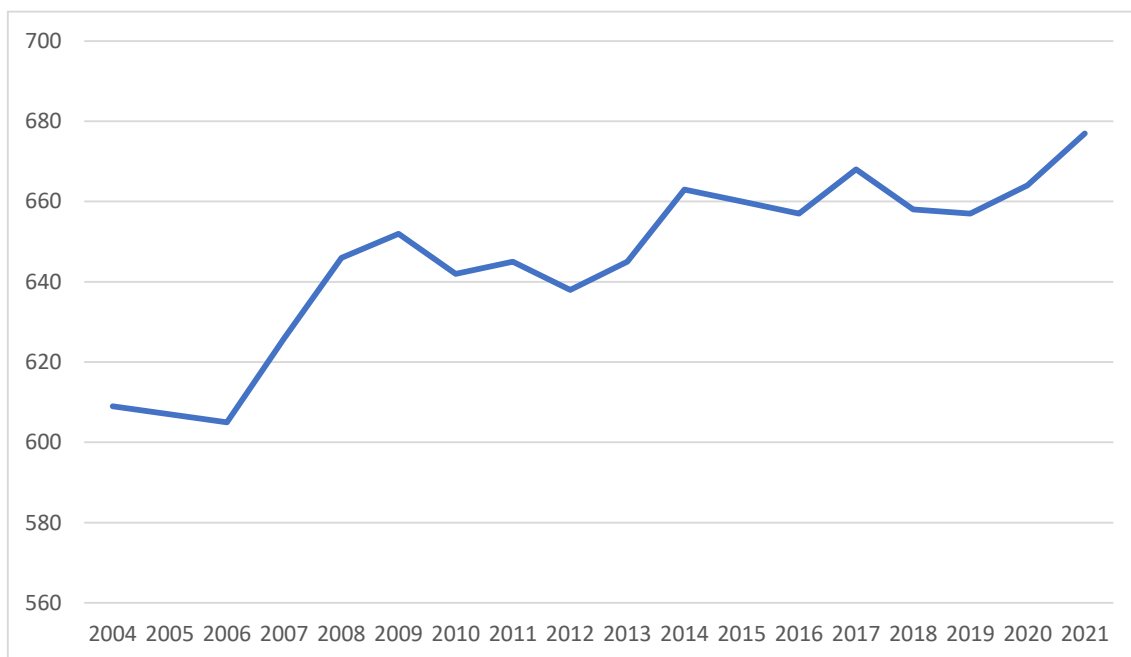


Graf. č. 1: Vývoj počtu obyvatel během desetiletí

Počet obyvatel v letech 2004 – 2021:

2004	2005	2006	2007	2008	2009	2010	2011	2012
609	607	605	626	646	652	642	645	638
2013	2014	2015	2016	2017	2018	2019	2020	2021
645	663	660	657	668	658	657	664	677

Zdroj MV ČR (data vždy k 1. 1.)



Graf č. 2: Vývoj počtu obyvatel v minulých letech

Dosud bylo v obci zastavěno

1,43 ha zastavitelných ploch smíšených obytných venkovských (SO-V),

0,38 ha zastavitelných ploch výroby a skladování s vlivy za hranice ploch (V-ZV),

0,11 ha zastavitelných ploch dopravní infrastruktury – silniční doprava – pozemní komunikace (DI-S),

0,91 ha zastavitelných ploch občanského vybavení – komerční zařízení – kromě sportu neveřejného a komerčního vybavení (OV-K),

0,61 ha zastavitelných ploch smíšených výrobních – výroby a skladování, občanského vybavení (SV-N).

Počet dokončených bytů v letech 2013 – 2020 v obci Kateřinice (zdroj: ČSÚ, SÚ Příbor):

2013	2014	2015	2016	2017	2018	2019	2020
2	3	2	2	3	3	25*	3

* - byl dokončen Domov pro seniory a v něm nové byty

V Územním plánu Kateřinice byl vymezen dostatek ploch pro rozvoj bydlení – celkem 8,34 ha. Od vydání Změny č. 1 Územního plánu Kateřiníc v roce 2014 byly zastavěny zastavitelné plochy o celkové výměře 1,43 ha. V rámci Změny č. 2 byly navrženy zastavitelné a přestavbové plochy smíšené obytné o výměře 2,26 ha. Celkem se tedy zvětší výměra navržených zastavitelných ploch pro bydlení o 0,83 ha na celkem 9,17 ha. Pro předpokládanou potřebu cca 35 rodinných domů (bytů) je nutné vymezit dle podmínek prostorového uspořádání stanovených v platném územním plánu plochy o výměře cca 6,1 ha. Převis nabídky ploch pro bydlení tak činí cca 50 %.

Skutečností posledních let je mírný, ale trvalý, růst počtu obyvatel v obci. Dlouhodobým obecním a tedy i veřejným zájmem je podporovat přirozený rozvoj obce založený na udržení a obnově stávající populace. Zájem o bydlení v Kateřinicích je také díky dobré dopravní dostupnosti, poměrně dobrému vybavení zastavěných a zastavitelných ploch sítěmi technické infrastruktury a klidnému přírodně rekreačnímu zázemí.

Podle Územní studie Kateřinice Z14 je připravena v jižní části obce lokalita pro výstavbu cca 20 rodinných domů.

E) Pokyny pro zpracování návrhu změny územního plánu v rozsahu zadání změny

Z výše provedeného vyhodnocení uplatňování ÚP Kateřiníc s ohledem na právě vydanou Změnu č. 2 Územního plánu Kateřiníc, vyhodnocení potřeby vymezení nových zastavitelných ploch a prověření její aktuálnosti nevyplývá potřeba pořízení další změny tohoto územního plánu.

V nejbližší pořizované změně ÚP Kateřiníc budou aktualizovány názvy ochranných pásem veřejného mezinárodního letiště Ostrava – Mošnov.

F) Požadavky a podmínky pro vyhodnocení vlivů návrhu změny územního plánu na udržitelný rozvoj území (§ 19 odst. 2 stavebního zákona), pokud je požadováno vyhodnocení vlivů na životní prostředí nebo nelze vyloučit významný negativní vliv na evropsky významnou lokalitu nebo ptačí oblast

Změna Územního plánu Kateřiníc nebude pořizována.

G) Požadavky na zpracování variant řešení návrhu změny územního plánu, je-li zpracování variant vyžadováno

Změna Územního plánu Kateřiníc nebude pořizována.

H) Návrh na pořízení nového územního plánu, pokud ze skutečností uvedených pod písmeny a) až d) vyplývá potřeba změny, která podstatně ovlivňuje koncepci územního plánu

Pořízení nového územního plánu se nenavrhuje.

I) Požadavky na eliminaci, minimalizaci nebo kompenzaci negativních dopadů na udržitelný rozvoj území, pokud byly ve vyhodnocení uplatňování územního plánu zjištěny

Negativní dopady na udržitelný rozvoj území nebyly zjištěny.

J) Návrhy na aktualizaci zásad územního rozvoje

Z vyhodnocení uplatňování Územního plánu Kateřiníc, z územně analytických podkladů, ani z doplňujících průzkumů a rozborů nevyplývají návrhy na aktualizaci ZÚR MSK.