



Zápis z jednání Komise Projektu Zdravé město a místní Agendy 21

Termín, místo: 27. 6. 2022 od 16:00 hodin, Brose kids club

Program:

- exkurze
- pozvánka na Zátokův maraton akcí
- ohlédnutí za kampaněmi 1. pol. roku
- výhled na 2. pololetí + pozvánka na nejbližší akce (plavecká soutěž, ETM, Dny Zdraví, Den stromů...)
- projekt Kopřivnická trvalka
- dotační program Zdravého města
- KO-PROJEKTY
- pocitová mapa města Kopřivnice
- připomenutí nejdůležitějších bodů Plánu zlepšování PZM a MA21
- pozvánka na jednání k tvorbě strategie

Garant Projektu Zdravé město a místní Agendy 21, místostarosta René Lakomý, uvítal přítomné a poděkoval zástupcům Brose CZ, spol. s r.o. za možnost uskutečnit jednání komise na půdě společnosti. Ocenil příkladnou péči o zaměstnance nejen prostřednictvím nabídky Brose kids clubu, ale také další možnosti, které zaměstnanci mohou v rámci péče o vlastní zdraví využívat. Poté pozval členy na Zátokův maraton akcí.

• ZÁTOKŮV MARATON AKCÍ

Místostarosta informoval o Realizaci muzejní expozice Dany a Emila Zátokových v Lašském muzeu v Kopřivnici, okomentoval přípravu sochy E. Zátoka a pozval členy na Zátokův maraton akcí.

Více, viz příloha č.1

• KAMPANĚ 1. POLOVINY ROKU

DO PRÁCE NA KOLE

Letošní **partneři**: Bike Fun International, CykloArt, CYKLOMAT, Zašívárna, BezObal, SpSK, KTK, AGEL Nový Jičín, Vila Machů, Bufet na Větrkovické přehradě, Restaurace Tatrovka, BROSE, DURA, Lašská brána Beskyd, ... [Akce na triko 2022](#)

Závěrečné vyhodnocení na akci RunTour, 25. 6. 2022

3 nejlepší vylosované týmy
3 nej muži a ženy cyklisti
3 nej muži a ženy chodci
FOTOSOUTĚŽ

2022 – 12. ročník kampaně celorepublikově, 8. ročník DPNK s účastí Kopřivnice

498 účastníků	170 týmů 29 organizací	147.600 km celkem	19 tis kg ušetřených emisí CO2
---------------	---------------------------	-------------------	--------------------------------

2021

268 účastníků	85 týmů	56.357 km celkem	7 300 kg ušetřených emisí CO2
---------------	---------	------------------	-------------------------------

2020

131 účastníků	51 týmů	31.900 km celkem	4.000 kg ušetřených emisí CO2
---------------	---------	------------------	-------------------------------

2019

280 Účastníků	80 týmů	42 000 km celkem	5.400 ušetřených emisí CO2
---------------	---------	------------------	----------------------------

KORUNA PODBESKYDÍ

Od 1. března do 30. září, ve spolupráci s DDM Kopřivnice a IC Kopřivnice.



Pohodová turistická výzva podněcující ke zdravému pohybu na čerstvém vzduchu, napříč kampaněmi: Den Země, Dny Zdraví, Týden pro rodinu, Den bez tabáku, Týden udržitelného rozvoje a Evropský týden mobility <http://www.koprivnice.cz/index.php?id=tiskove-zpravy-zdrave-mesto-koprivnice>

HODINA ZEMĚ

V sobotu 26. března symbolicky potemněla Ringhofferova vila. Domácnosti, instituce a další účastníci happeningu v tento den od 20:30 do 21:30 zhaslí světla a vypli elektrické spotřebiče, aby tak upozornili na důležitost ochrany klimatu.

10 000 KROKŮ

Dubnová výzva probíhala od 1. do 30. 4. 2022.

Pořadatel: IC Koprivnice. Proběhne odměňování účastníků.

<https://www.desettisickroku.cz/>

DARUJ KREV SE ZDRAVÝM MĚSTEM KOPŘIVNICE

V roce 1950, u příležitosti vzniku Světové zdravotnické organizace, byl 7. duben vyhlášen Světovým dnem zdraví. Letos V Koprivnici opět zaměřeno především na propagaci dárcovství krve. [Plakát](#)

DEN ZEMĚ – FOTOGALERIE ZDRAVÉHO MĚSTA

- [Pohádkový les](#) - 23. 4. 2022, ve spolupráci s městem Štramberk, DDM
- Den Země - 25. 4. 2022 – celodenní akce, 9:00 - 17:00, ve spolupráci s RADAMOK, zvány ZŠ i MŠ, zaměřeno na desatero domácích ekologie, soutěžní zastavení a stánky nabízející tematické zboží: HUBERT Hukvaldy, ekologické produkty, látkové pytlíky, aj., část programu v rámci projektu, Koprivnická trvalka - dotace MSK

Uklidíme Česko

- 2. 4. 2022 – pro veřejnost, článek v KN, rozdávání pytlů zdarma a koordinaci odvozu sesbíraného odpadu zařizuje OŽP, ochranné pomůcky ne
- 4. 2022 - [zaměstnanci úřadu](#)

Férová akce

- Férová snídaně + Restaurant Day, neděle [22. 5. 2022](#), dle loňského úspěšného modelu, součást projektu, Koprivnická trvalka - dotace MSK

[Týden pro rodinu](#)

- Tajemství dobré výchovy – 11. 5. 2022 ve spolupráci KDK, M. Herman
- Cyklojízda zdravých měst K+NJ – [13. 5. 2022](#)
- ... další akce – viz plakát

TÝDEN UDRŽITELNÉHO ROZVOJE

[Svébytná půda](#) - Promítání dokumentárního filmu v rámci projektu Promítej i ty! Ve spolupráci s Městskou knihovnou Koprivnice

JARNÍ ŠKOLA NSZM ČR – CHRUDIM

Příspěvek města Koprivnice – [Dětské zastupitelstvo Koprivnice](#)

• KAMPAŇ A AKCE - VÝHLED NA 2. POLOLETÍ

PLAVECKÁ SOUTĚŽ MĚST - 5. 10. 2022 – spolupráce s ČASPV, SSmK, Plavecký klub Koprivnice

ETM A EDBA – letos především ve znamení oslav výročí 100. let od narození E. Zátopka (tradiční Běhy – čt MŠ, pá – ZŠ, sobota BRKEZ, Do školičky pěšky na koloběžce či na kole, Do práce bez auta, aj.)

DNY ZDRAVÍ – říjen, opět plánujeme měření tělesných hodnot, jako doprovodný program posledního z farmářských trhů

DEN STROMŮ – říjen v režii OŽP

Přidáte se s Vaší plánovanou akcí k některé z kampaní? Můžeme si navzájem vypomoci, využít společný partnerský potenciál (společná prezentace, propagace, finance, ...).

• PROJEKT KOPŘIVNICKÁ TRVALKA

Podpořen z dotačního programu MSK: Podpora dobrovolných aktivit v oblasti udržitelného rozvoje a místní Agendy 21 (KŘ/01/2022)

Celkové náklady projektu	210 500,- Kč
Požadovaná dotace	126 300,- Kč (60 %)
Spoluúčasť města	84 200,- Kč (40 %)

Trvalka, jako symbol trvalé kvality v rámci realizace místní Agendy 21 i Projektu Zdravé město Kopřivnice.

Trvalka, jako pomyslný symbol dlouholeté stabilní snahy města o trvale udržitelný rozvoj. Trvalka, jako symbol dlouholeté nepřerušované úspěšné obhajoby druhé nejvyšší kategorie B v kritériích místní Agendy 21. Tou se v České republice mohou aktuálně pochlubit pouze 3 municipality z celkového počtu 202 realizátorů.

[Dílní aktivity](#), viz databáze projektů na webu města.

Ukončené aktivity:

- Hravě o globálních tématech: [Výstava](#) + vzdělávání
- Do práce na kole
- Férová akce
- Globální stan
- Vzdělávání zaměstnanců úřadu – participace a zapojování veřejnosti v kvalitě MA21 a UR
- Divadélko voděnka
- Výsadba trvalek

V realizaci:

- PUTOVNÍ VÝSTAVA
- VIDEOKLIPY FINALISTŮ PARTICIPATIVNÍHO ROZPOČTU
- POŘÍZENÍ NÁSTROJŮ VIZUÁLNÍ PREZENTACE MĚSTA

Plánované:

- ANALÝZA ZDRAVOTNÍHO STAVU OBYVATEL
- PŘEDNÁŠKA NA TÉMA ZERO WASTE
- TERÉNNÍ PROCHÁZKA U PŘÍLEŽITOSTI DNE STROMŮ
- SETKÁNÍ AKTIVNÍCH PARTNERŮ

• DOTAČNÍ PROGRAM 1/ORM/2022 - ZDRAVÉ MĚSTO Kopřivnice

V roce 2021: 5 podpořených žádostí, „zůstatek“: 5 950 Kč, vratka

[Rok 2022](#): alokace: 60 000 Kč (jako v r. 2021), příjem žádostí od 1. 4. 2022 průběžně
[Změny oproti roku 2021](#): čerpání až do 31. 12. 2022, na jeden projekt až 20 000 Kč, povinná spoluúčasť zrušena, avšak v rámci bodového hodnocení zohledněna, zrušení paušálu, předložení vyúčtování – do 31. 1. 2023

Podpořené projekty:

- "Ptáci zpívají každý den, nejen 22. dubna", žadatelka M.F. (FO), podpořen v plné výši částkou 20 000 Kč
- "Vyjdi ze své komfortní zóny", žadatel ASK Tatra Kopřivnice, podpořen v plné výši částkou 20 000 Kč
- „Včelí úlet“, žadatel Vlčovjané, z.s, podpořen v plné výši částkou 5 500 Kč

Aktuálně je v procesu hodnocení: žadatel: Taneční centrum Relax, z.s., akce: „Léto s tancem“
V uplynulém týdnu proběhla také jedna osobní konzultace ohledně plánované žádosti dalšího žadatele.
Předpoklad – alokace 2022 bude vyčerpána.

• KO-PROJEKTY 2022

Princip: Občané města předkládají návrhy projektů a následně celoměstským hlasováním rozhodují o tom, kam bude část městského rozpočtu investována.

Alokace 2022: 600 000 Kč (navýšení o 100 tisíc Kč oproti předchozím ročníkům)

Příjem žádostí: 2. 5. 2022 – 30. 6. 2022

Podmínka přidaná v r. 2021: Nepodporovat opravy, s výjimkou zhodnocení majetku města za účelem rozvoje sportovního nebo volnočasového vyžití dětí a mládeže

12. 4. 2022 – [pravidla schválena v RM](#)

V den konání komise: 1 projekt zaslán k připomínkování, 2. projekt konzultován osobně, další 2 projekty oznámeny neoficiálně.

V termínu oficiálně podáno 7 návrhů.

• POCITOVÁ MAPA

<https://pocitovamapa.nszm.cz/koprivnice-2022>

Ukončení sběru dat. Zpoždění s vyhodnocením z důvodu personálního vytížení.

Dosavadní průběh:

Příprava pocitové mapy (dále jen PM) schválena na jednání RM dne 14. 12. 2021.

Harmonogram přípravy projednán v Týmu pro sledování stavu UR, dne 26. 1. 2022 a na jednání Komise PZM a MA21 konané 2. 2. 2022.

1. návrh mapy k připomínkování 14. 2. 2022.

Sběr dat 2. 3. 2022, do 5. 4. 2022.

Vyhodnocení:

Výsledky [převedené na hexagony](#) - pro lepší čitelnost výsledků, zpřehlednění a prostorové zjednodušení zaznačených odpovědí, zavedeno do GIS města Koprivnice.

Celkový počet respondentů: 337

U každé otázky je uvedeno, kolik respondenti označili v mapě bodů či území. Respondenti mohli v rámci otázky označit více než jeden bod/jednu lokalitu. Nejvíce odpovědí bylo zaznamenáno u otázky Označte místo, které máte ve městě rád/ráda - 729.

Závěrečná interpretace z pohledu města Koprivnice: viz přílohy č. 2 a 3. Oba dokumenty budou propojeny v jeden výstup.

• PŘIPOMENUTÍ NEJDŮLEŽITĚJŠÍCH BODŮ PLÁNU ZLEPŠOVÁNÍ PZM A MA21

do 31. 10. 2022 - odevzdání zprávy o plnění podmínek a doporučení expertního týmu k auditu UR (týká se držitelů kategorie A a B, kteří mají kategorii udělenou na více než 1 rok - (Jihlava, Křižánky, Koprivnice, Velké Meziříčí, Praha 14, Praha 10)

15. 12. 2022 - přihlášení k obhajobě kategorie A nebo B v roce 2023

28. 2. 2023 – odevzdání Auditu UR k hodnocení expertním týmem, pro kat. B i A

Více viz harmonogram na www.ma21.cz

28. 6. 2022 – jednání Týmu pro sledování stavu UR města Koprivnice, řešení úkolů výše.

• POZVÁNKA NA JEDNÁNÍ K TVORBĚ STRATEGIE

Jmenovaná Komise pro strategický rozvoj - http://koprivnice.cz/urad/strategicky_plan/KSR.pdf

Aktuální informace k tvorbě dokumentu na www.koprivnice.cz, Strategický plán

Na tvorbě strategie spolupracujeme se společností Berman Group, s.r.o. V současné době je zpracována: **Socio-ekonomická analýza města** koprivnice.cz/urad/strategicky_plan/SEA_Koprivnice_draftII062022.pdf
Průzkum podnikatelského prostředí [PPP_Koprivnice_finaldraft.pdf](http://koprivnice.cz/urad/strategicky_plan/PPP_Koprivnice_finaldraft.pdf)

Oba dokumenty lze připomínkovat. Své návrhy na úpravy či doplnění zasílejte lenka.simeckova@koprivnice.cz

V září proběhne jednání Komise pro strategický rozvoj v dílčích podskupinách a to takto:

- **Silné a slabé stránky** – pondělí 12. 9. od 15.00 hodin
- **Příležitosti a ohrožení** – úterý 13. 9. od 9.30 hodin
- **Vize a strategické cíle** – úterý 13. 9. od 13.30 hodin

Místo jednání bude upřesněno.

Prosíme o účast vedoucích odborných útvarů MÚ, především místní samosprávy o zapojení se do práce těchto dílčích pracovních skupin – rezervujte si prosím uvedené termíny ve svých kalendářích – doba jednání každé pracovní skupiny cca 2 hodiny.

Otevřené pracovní skupiny, které budou přístupny veřejnosti, proběhnou:

Pracovní skupiny I.	úterý, středa 4. - 5. října 2022	<ul style="list-style-type: none">• návrh priorit rozvoje města• předběžná diskuse o opatřeních
Pracovní skupiny II.	úterý, středa 18. - 19. října 2022	<ul style="list-style-type: none">• návrh opatření vedoucích k realizaci priorit rozvoje města

Časy budou upřesněny – pravděpodobně odpolední hodiny. **Opět prosíme o rezervaci těchto termínů v kalendářích a zapojení se do diskuse.**

Po schválení priorit a opatření v Komisi pro strategický rozvoj 8. 11. 2022 bude **ve spolupráci s dotčenými odbory** probíhat příprava konkrétních projektových listů:

Projektové týmy*	9. listopadu - 30. listopadu 2022	návrh akčního plánu/projektových listů pro jednotlivé prioritní oblasti rozvoje města, zpracovávají projektoví manažeři za pomoci/pod vedením konzultantů
------------------	--------------------------------------	---

• **PODĚKOVÁNÍ, UKONČENÍ JEDNÁNÍ**

Garant PZM a MA21 poděkoval členům za účast a zástupcům společnosti BROSE za vstřícnost a přátelskou atmosféru.

Zápis zkontroloval:

Mgr. René Lakomý
předseda komise PZM a MA21

Zápis vypracovala:

Ivana Holubová, DiS.
koordinátorka PZM a MA21

Příloha č. 1 – Presentace výročí 100 let od narození E. Zátopka

Příloha č. 2 – Výsledky pocitové mapy Kopřivnice - UPOL

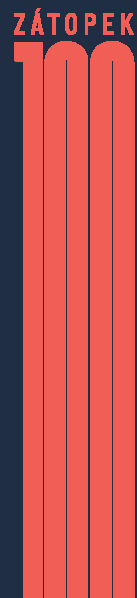
Příloha č. 3 – Výsledky pocitové mapy Kopřivnice – město

Realizace muzejní expozice Dany a Emila Zátopkových v Lašském muzeu v Kopřivnici

- Náklady projektu: 7 339 200 Kč včetně DPH
- Investor: Město Kopřivnice
- Zhotovitelé: Art Consultancy s. r. o., Sun Drive s. r. o.
- Předpokládané datum otevření: 3. července 2022

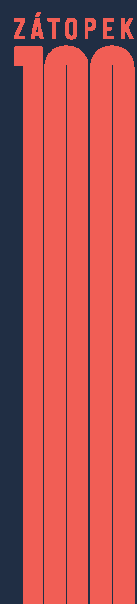


KOPŘIVNICE



Socha Emila Zátopka

- Autor: akademický sochař Jaroslav Brož
- Investor: Město Kopřivnice
- Slavnostní odhalení sochy v centru města Kopřivnice – 16. září 2022



Zátopkův maraton akcí v Kopřivnici týden hlavních oslav 13. až 19. září 2022

- 15. září – ocenění sportovních osobností
- 16. září – odhalení sochy Emila Zátopka
- 16. září – vzpomínkový večer s koncertem Mirai
- 17. září – 20. ročník Běhu rodným krajem Emila Zátopka
- 18. září – mše svatá za Danu a Emila Zátopkovy
- 19. září – sázení pamětních stromů
- Další doprovodné akce

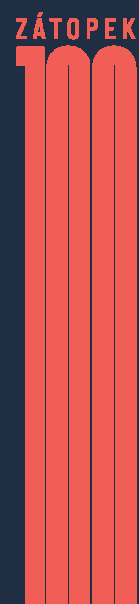
KOPŘIVNICE



Upomínkové předměty s logem výročí kopřivnického rodáka Emila Zátopka

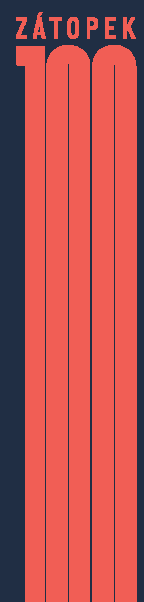


KOPŘIVNICE



Děkuji za pozornost.

KOPŘIVNICE



Pocitová mapa města Kopřivnice

Mapy mají obrovskou moc prezentovat prostorové informace v srozumitelné a široce akceptovatelné formě. Mentální mapování a mentální mapa jsou koncepty, které hrají důležitou roli především v prvních fázích tvorby prostorových představ a informací o našem okolí. Mentální mapování lze popsat jako metodu reprezentující především „volnou kresbu“ podle paměti¹. Výsledná „mapa“ obsahuje hlavní prvky, které si komunita sama určí, a jsou pro ni proto důležité.

Pocitové mapy jsou koncept, který k nám přichází ze zahraničí a v českém prostředí jej využili již například ve Vodňanech (Pocitová mapa Afrodity Vodňanské² byl dlouhodobý projekt občanského sdružení Vodňany žijou, kterého se v roce 2010 zúčastnili žáci všech sedmi vodňanských škol), v Jihlavě (v rámci předvolební kampaně použilo pocitové mapy sdružení Fórum Jihlava³) či Říčanech (tvorba pocitové mapy probíhala v roce 2015 v rámci akce Fórum Zdravého města a účastníci do mapy podle svých pocitů přiřazovali místům vlastnosti týkající se kvality života ve městě).

Z českých výzkumníků se pocitovým mapám věnují především v Olomouci, na Katedře rozvojových a environmentálních studií, kde je realizován projekt www.PocitoveMapy.cz

Průběh mapování v Kopřivnici

S ohledem na pandemickou situaci probíhala letos tvorba pocitové mapy v Klatovech pouze elektronicky a to na adrese: <https://pocitovamapa.nszm.cz//koprivnice-2022>. Online mapu vyplnilo celkem 337 respondentů, kteří v osmi otázkách zaznačili 4227 bodů. V rámci pocitové mapy jsme mapovali tyto „pocity“:

- Označte místo/prostor, které by mělo být opraveno/lépe udržováno (698 záznamů)
- Označte zanedbanou budovu/stavbu, která potřebuje rekonstrukci (683 záznamů)
- Označte dětské hřiště, kde si Vaše děti hrají (381 záznamů)
- Označte nebezpečné místo v dopravě (496 záznamů)
- Označte místo, kde by Vám nevadilo volné venčení psů (bez vodítka a náhubku) (351 záznamů)
- Označte místo, kde byste chtěli víc zeleně (360 záznamů)
- Označte místo, kde se necítíte bezpečně (529 záznamů)
- Označte místo, které máte ve městě ráda/rád (729 záznamů)

¹ Není to tedy metoda založená na exaktních měřeních, ale na subjektivních hodnoceních a pocitech.

² <http://www.revodnany.cz/index.php?p=vodn-pocit-mapy>

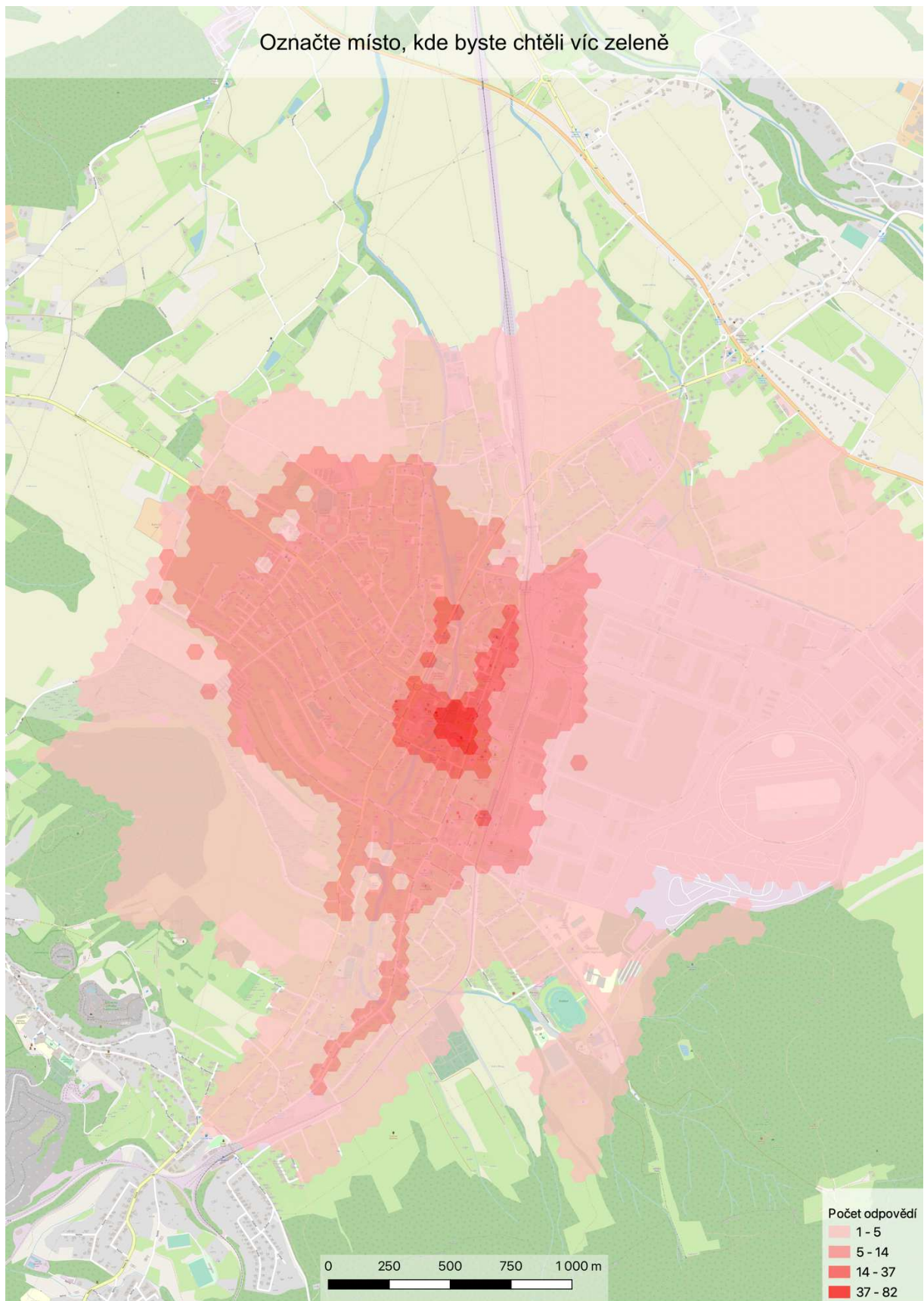
³ http://www.forumjihlava.cz/akce_v_ulicich/pocitova_mapa



Evropská unie
Evropský sociální fond
Operační program Zaměstnanost

Podpořeno finančními prostředky Evropského sociálního fondu, které byly na realizaci projektu poskytnuty z Operačního programu Zaměstnanost.

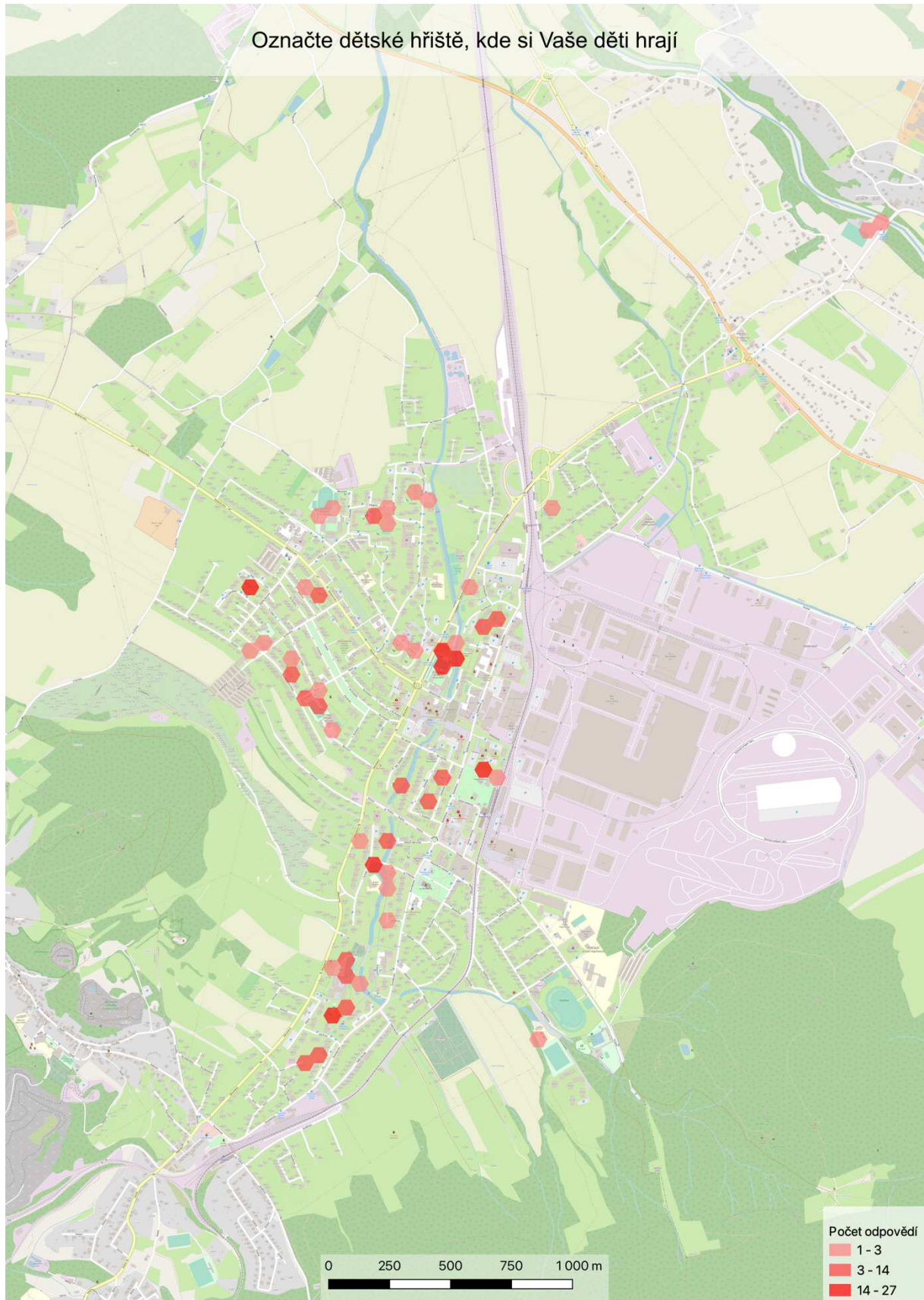
Výstupy:



Evropská unie
Evropský sociální fond
Operační program Zaměstnanost

Podpořeno finančními prostředky Evropského sociálního fondu, které byly na realizaci projektu poskytnuty z Operačního programu Zaměstnanost.

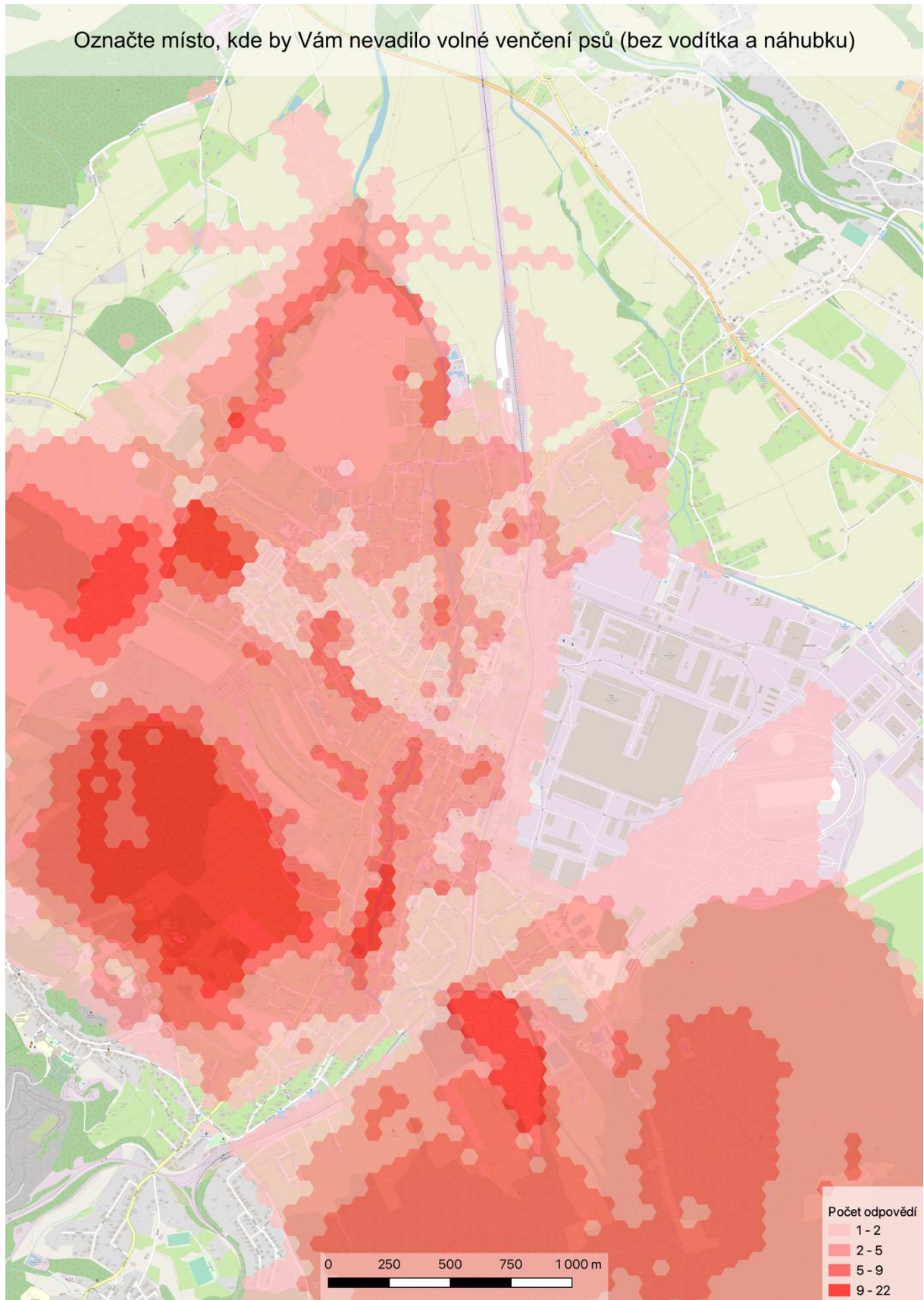
Označte dětské hřiště, kde si Vaše děti hrají



Evropská unie
Evropský sociální fond
Operační program Zaměstnanost

Podpořeno finančními prostředky Evropského sociálního fondu, které byly na realizaci projektu poskytnuty z Operačního programu Zaměstnanost.

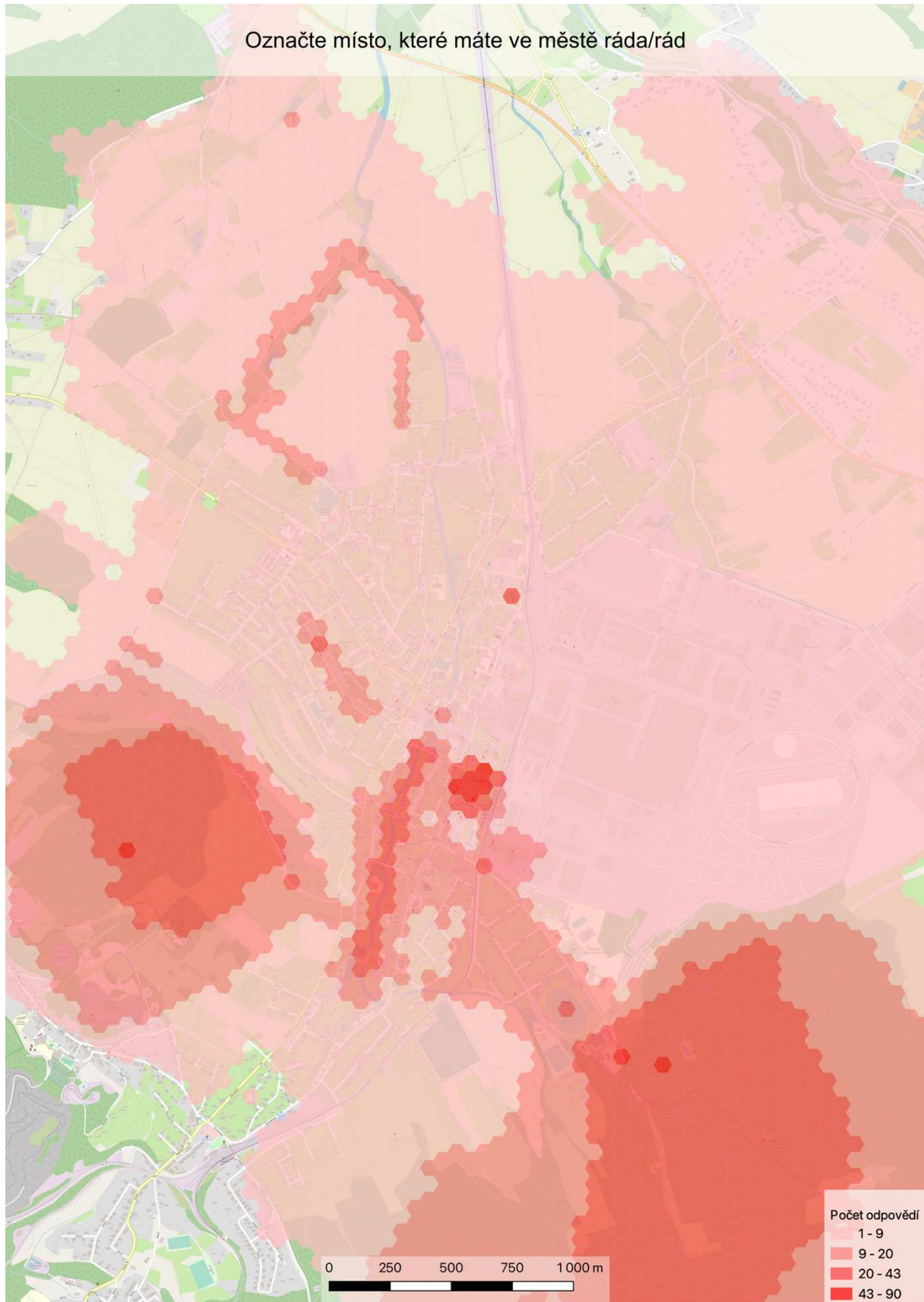
Označte místo, kde by Vám nevadilo volné venčení psů (bez vodítka a náhubku)



Evropská unie
Evropský sociální fond
Operační program Zaměstnanost

Podpořeno finančními prostředky Evropského sociálního fondu, které byly na realizaci projektu poskytnuty z Operačního programu Zaměstnanost.

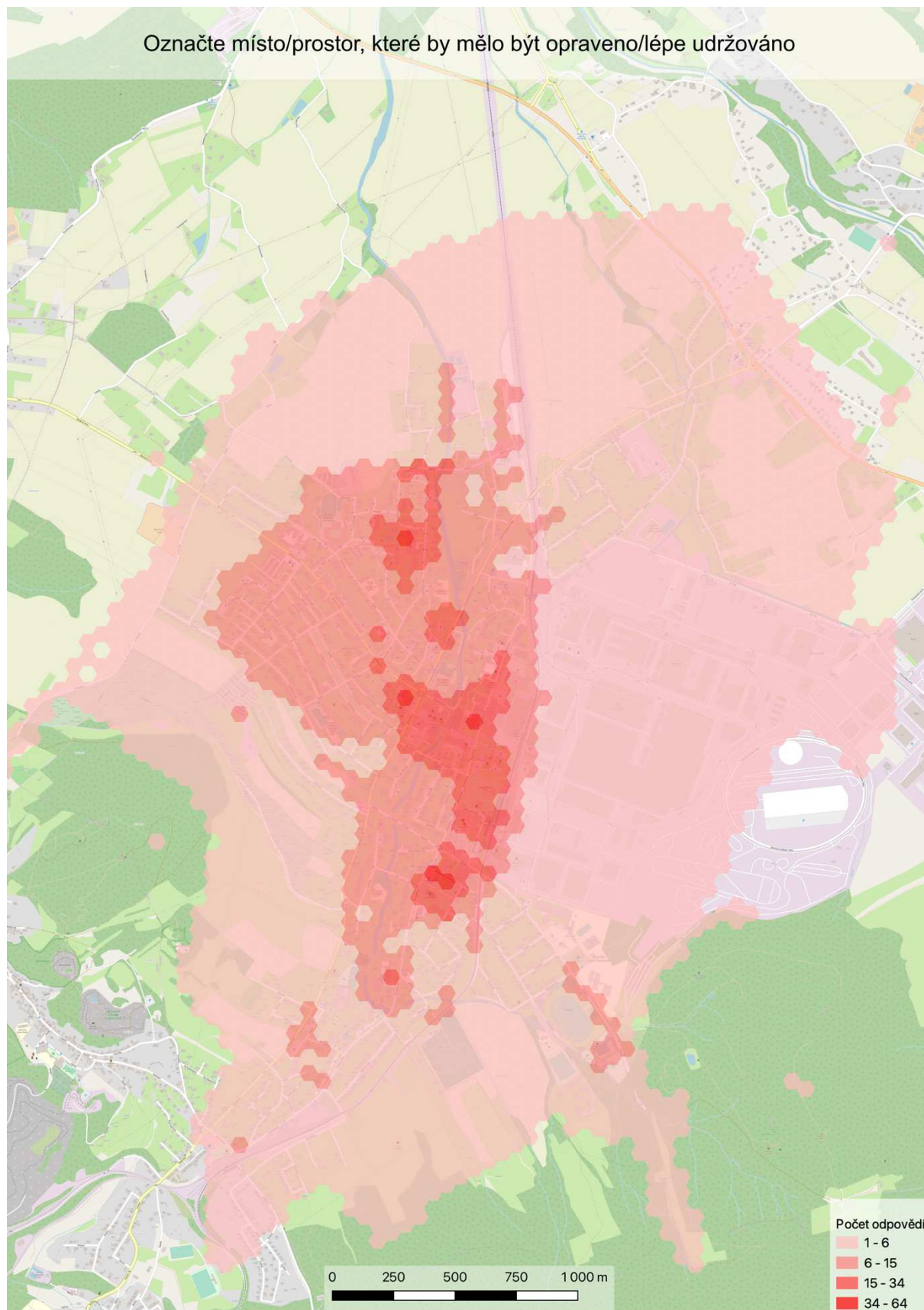
Označte místo, které máte ve městě ráda/rád



Evropská unie
Evropský sociální fond
Operační program Zaměstnanost

Podpořeno finančními prostředky Evropského sociálního fondu, které byly na realizaci projektu poskytnuty z Operačního programu Zaměstnanost.

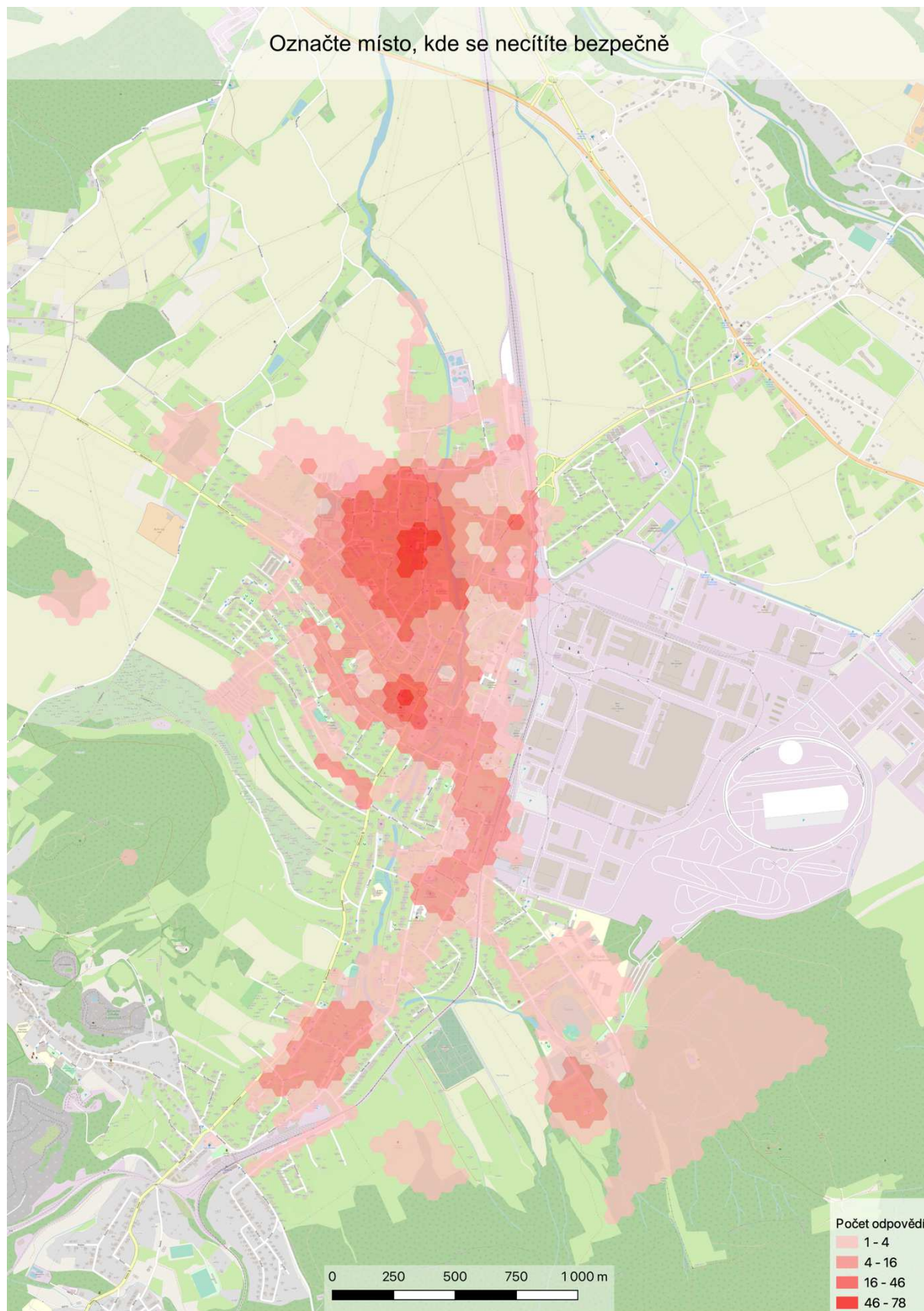
Označte místo/prostor, které by mělo být opraveno/lépe udržováno



Evropská unie
Evropský sociální fond
Operační program Zaměstnanost

Podpořeno finančními prostředky Evropského sociálního fondu, které byly na realizaci projektu poskytnuty z Operačního programu Zaměstnanost.

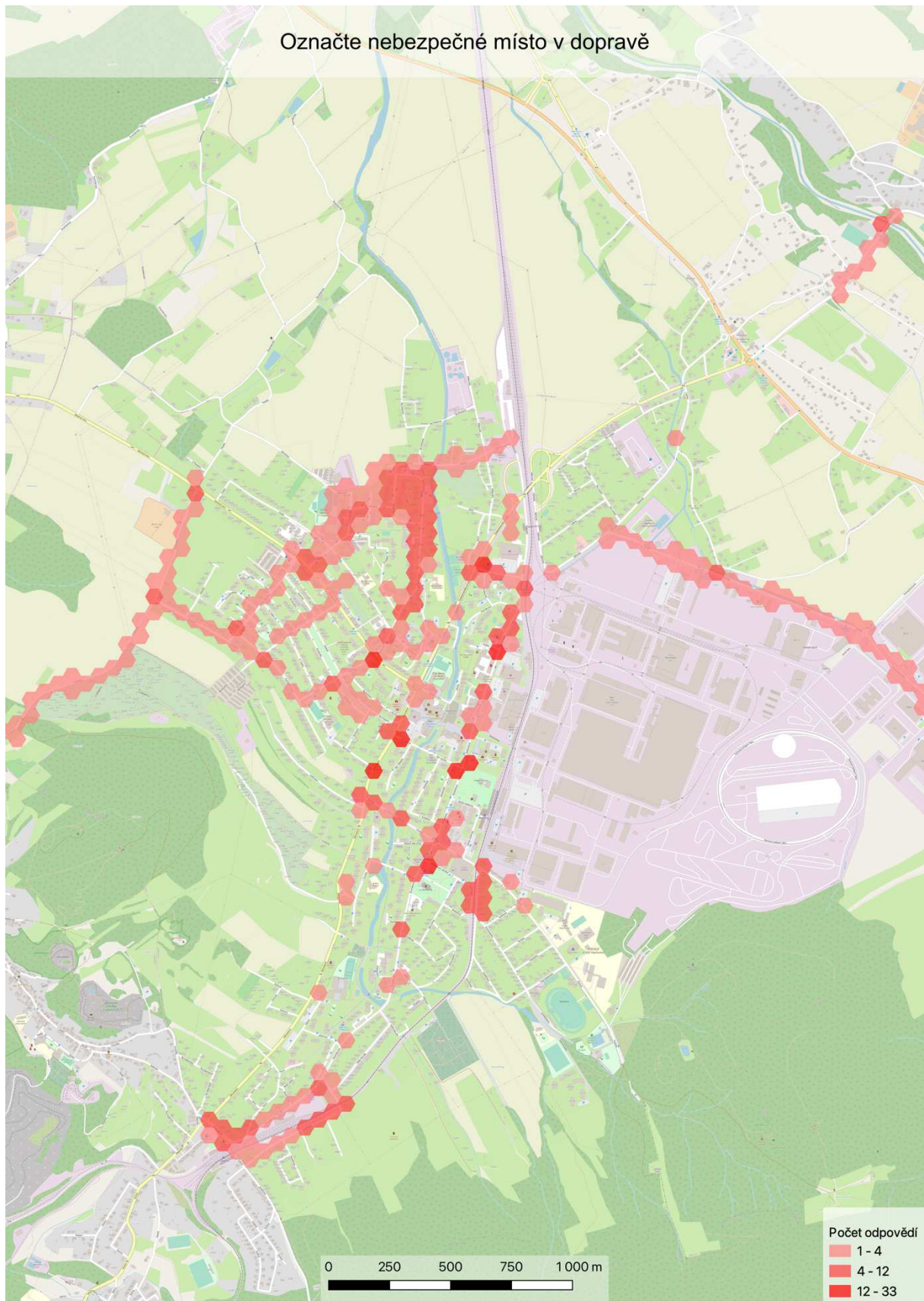
Označte místo, kde se necítíte bezpečně



Evropská unie
Evropský sociální fond
Operační program Zaměstnanost

Podpořeno finančními prostředky Evropského sociálního fondu, které byly na realizaci projektu poskytnuty z Operačního programu Zaměstnanost.

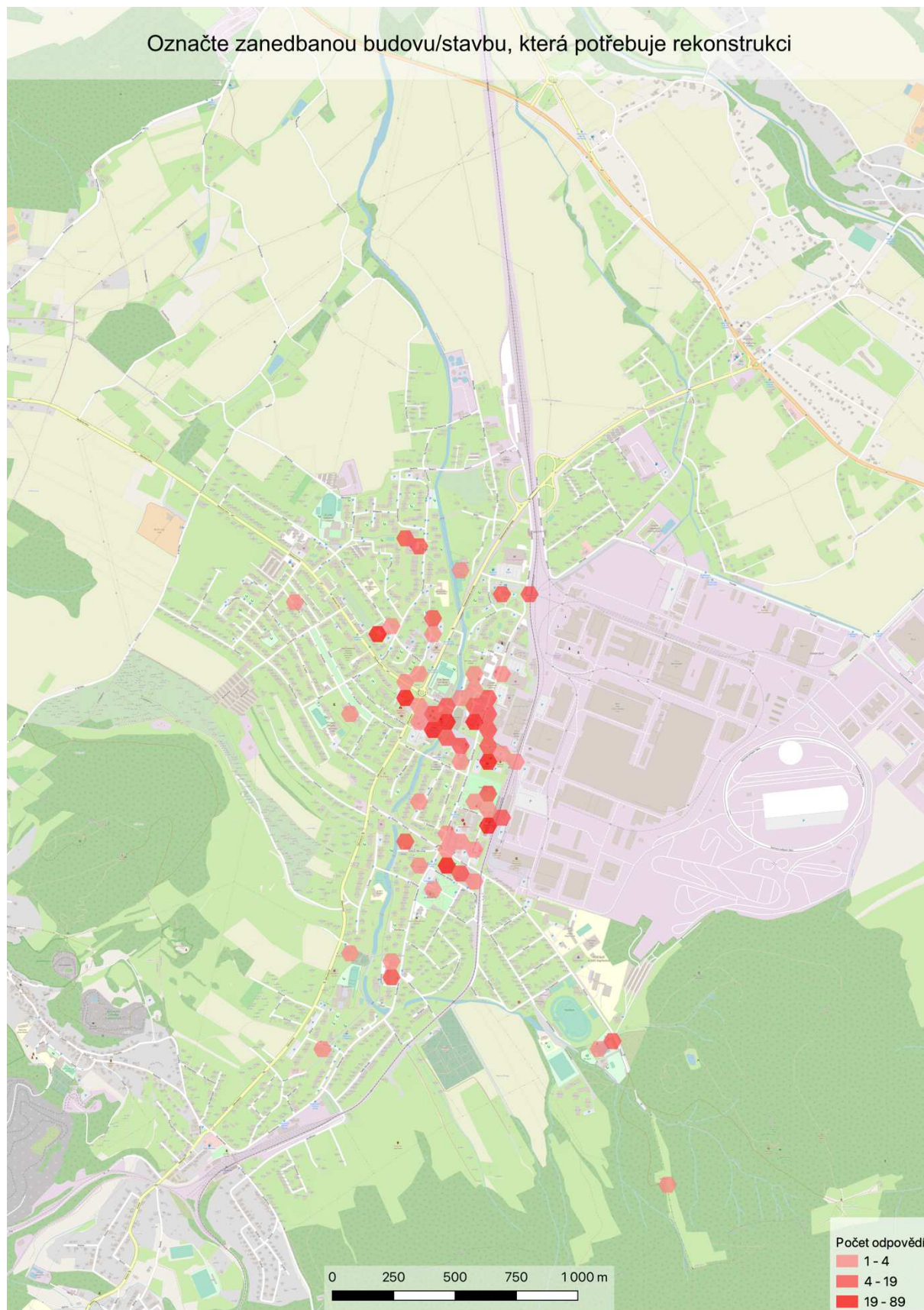
Označte nebezpečné místo v dopravě



Evropská unie
Evropský sociální fond
Operační program Zaměstnanost

Podpořeno finančními prostředky Evropského sociálního fondu, které byly na realizaci projektu poskytnuty z Operačního programu Zaměstnanost.

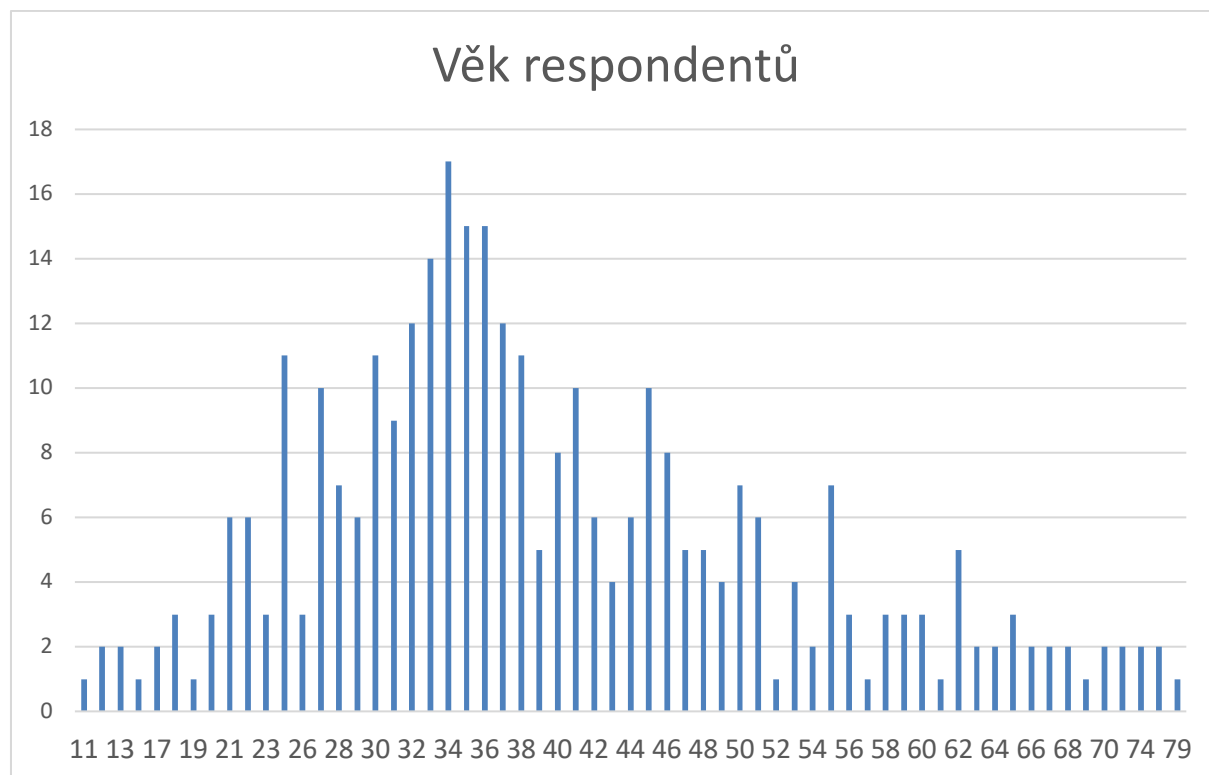
Označte zanedbanou budovu/stavbu, která potřebuje rekonstrukci



Evropská unie
Evropský sociální fond
Operační program Zaměstnanost

Podpořeno finančními prostředky Evropského sociálního fondu, které byly na realizaci projektu poskytnuty z Operačního programu Zaměstnanost.

Většina respondentů (přes 90 %) uvedlo, že bydlí v Kopřivnici a jejich věková struktura (viz níže) odpovídá podobným online šetřením, s vyšším zastoupením mladších a středních věkových skupin a nižším zastoupením seniorů. Co se týče pohlaví respondentů, jedná se o absolutně vyrovnané hodnoty 165 mužů a 168 žen (z těch, co tuto informaci vyplnili).



Kompletní výsledky (původní dat) jsou k nahlédnutí a ke stažení v mapových podobách na stránkách pocitové mapy - <https://pocitovamapa.nszm.cz//koprivnice-2022/nahled>.

Autor: Doc. Mgr. Jiří Pánek, Ph.D.

Kontakt: Jiri.Panek@upol.cz

Katedra rozvojových a environmentálních studií, Přírodovědecká fakulta, Univerzita Palackého v Olomouci



Evropská unie
Evropský sociální fond
Operační program Zaměstnanost

Podpořeno finančními prostředky Evropského sociálního fondu, které byly na realizaci projektu poskytnuty z Operačního programu Zaměstnanost.

Výsledky pocitové mapy města Kopřivnice realizované v roce 2022

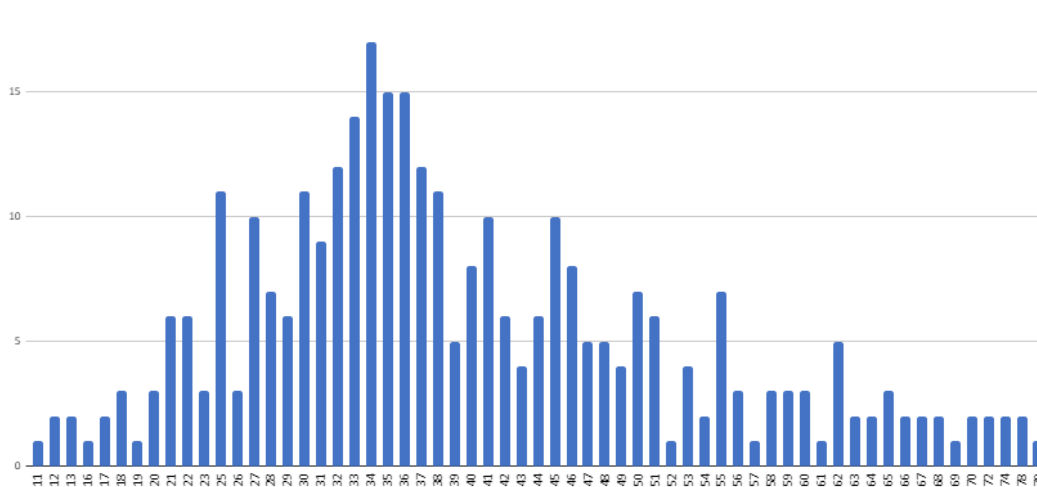
DEMOGRAFIE

Celkový počet respondentů: 337

ženy: 168

muži: 165

Věková struktura respondentů:



Bydliště:

Kopřivnice 313

Z toho:

Kopřivnice 293

Lubina 9

Mniší 2

Vlčovice 7

Mimo Kopřivnici 21

Pozn. Někteří respondenti neodpověděli na dílčí podotázky, proto součet v dílčím členění neodpovídá celkovému počtu ve sledované charakteristice.

Vyhodnocení odpovědí respondentů

U každé otázky je uvedeno, kolik respondentů označili v mapě bodů či území. Respondenti mohli v rámci otázky označit více než jeden bod/jednu lokalitu. Nejvíce odpovědí bylo zaznamenáno u otázky Označte místo, které máte ve městě rád/ráda - 729.

Část respondentů využila možnosti ke každé odpovědi doplnit volný komentář. Komentáře lze rozdělit na **obecné** – obvykle šlo o textové doplnění označeného bodu/název lokality, **pochvalné** – např. u otázky týkající se hřišť byly chváleny hřiště u ZŠ E. Zátopka, hřiště na ul. Javorová, hřiště ve Vlčovicích a **kritické**

či přinášející podnět.

Výstupy jsou převedeny do mapového vyjádření, kde na podkladu mapy města jsou v hexagonové mřížce barevně zvýrazněné objekty či lokality dle četnosti, jak byly respondenty v rámci jednotlivých otázek označovány. Níže uvádíme jisté textové vyhodnocení pocitové mapy, které přihlíží i k textovým komentářům.

Označte dětské hřiště, kde si Vaše děti hrají

Do mapy bylo zaznačeno **381 bodů**

Nejvíce respondentů označilo následující hřiště:

- při ZŠ dr. Milady Horákové
- na ul. Pod Zahradami
- při ZŠ E. Zátopka
- houpačky u Ringofferovy vily
- dopravní hřiště u MŠ I. Šustaly
- za ZŠ Alšova (blízko rest. U Matesa)

Dále respondenti označovali zahrady mateřských škol, které jsou přístupné ve vyhrazených časech. Zájem je také o hřiště na ulici Javorová, které bylo vybudováno v rámci prvního ročníku Participativního rozpočtu.

V komentářích byly kladné reakce na hřiště u ZŠ E. Zátopka, hřiště na ul. Javorová, hřiště ve Vlčovicích,...

Komentáře ke konkrétním hřištím:

- Dva z respondentů by si přáli úpravu hřiště (zejména povrchu) mezi ulicemi Erbenova, Dvořákova a Štramberská.
- Tři respondenti by rádi rozšíření herních prvků v okolí lodiček (houpaček) u Ringofferovy vily.
- Hřiště Pod autobusovým nádražím (mezi ul. ČS armády a Pod Morávií - mezi BD 3 a 5) je neudržované. Jedna respondentka uvedla, že se zde vyskytuje neustálý nepořádek a zasloužilo by si více pozornosti.
- Dva respondenti upozornili na zanedbané povrchy hřišť mezi řadovými domy na ul. Kadláčkova (naproti Podnikatelskému domu a RK REMAX).
- Několik respondentů uvedlo, že se na hřišti na ul. Pod Zahradami nachází zanedbaný povrch, další by chtěli přidat více herních prvků.
- Jedna z respondentek uvedla, že by přivítala celodenní otevírací dobu hřiště u ZŠ dr. Milady Horákové.
- Lidé chválí nové hřiště v ul. Javorová, kvůli pobíhajícím psům by ho však oplotili.
- Hřiště za rest. Pod Morávií by zasloužilo nový povrch. Přínosem by byly sítě za brankami a lavičky k odložení věcí.
- Mezi ul. Záhumenní a I. Šustaly u BD č. 15 je komentář, který upozorňuje na to, že od revoluce dochází pouze k odstraňování položek a v současné době už zde není ani lavička pro odpočinek občanů
- Pod BD č. 16, 18, 20 a 22 na ul. Ignáce Šustaly si přejí citlivou úpravu místa a přidání prvků pro děti s ohledem na množství zeleně, kterou by rádi zachovali.

Označte místo, kde by Vám nevadilo volné venčení psů (bez vodítka a náhubku)

V mapě bylo vyznačeno **351 bodů či území**, respondenti uvedli dva negativní komentářem, že by volné venčení vadilo všude.

Pro volné venčení psů byly nejčastěji označovány lokality:

- v blízkosti Bílé Hory,
- pod Červeným kamenem, především louka mezi Kopřivničkou a hřbitovem (v soukromém vlastnictví)
- lokalita Západ (sanovaná skládka kalů)

Častokrát byla také označena také lokalita podél toku Kopřivničky a jejího bezejmenného přítoku v lokalitě Paseky.

Označte místo, kde byste chtěli víc zeleně

V mapě bylo vyznačeno **360 bodů či území**. Byly označeny i plochy s lesním porostem (Bílá Hora a Červený kámen) s poznámkou, že dochází k úbytku stromů a měly by se vysadit nové.

Prostor, který byl nejčastěji respondenty označen je v centru města – mezi ulicemi Záhumenní a Štefánikova (před KDK) a také navazující plochy v okolí ulice Štefánikova (od centra k autobusovému nádraží). Další často označovanou lokalitou je území bývalého házenkářského hřiště – v komentářích je několikrát zmíněn návrh na multifunkční park či zázemí pro volnočasové aktivity.

Mezi konkrétní návrhy na zlepšení patří také doplnění výsadby stromů podél Kopřivničky od sídliště Pod Morávií k sídlišti Sever.

Označte místo, kde se necítíte bezpečně

V mapě bylo vyznačeno **529 bodů či území**.

Nejčastěji byla označena lokalita na sídlišti Sever, ohraničená ulicemi Francouzská, Družební a Osvoboditelů, především okolí obchodu se smíšeným zbožím. V komentářích jako důvody označení lokality byly uvedeny osoby bez domova, opilé osoby, národnostní menšiny. S podobnými komentáři je mnohokrát označena ubytovna „Včelín“ a její okolí a Masarykovo náměstí a centrum města.

Někteří respondenti vztáhli svůj pocit bezpečí k dopravě – zde je např. označována neprůsečná křižovatka ulic Kpt. Jaroše, Štefánikova a vjezd na parkoviště MÚ, chybějící chodník na ul. Janáčkové, průchod pro pěší vedle lékárny Benu, intenzivní provoz na ul. Štefánikova a neukázněnost cyklistů, kteří zde jezdí po chodnících, ul. K Očnímu,...

Dále byly v komentářích označeny lokality s chybějícím nebo nedostatečným veřejným osvětlením – např. ul. Na Pinkavce, Severní a Nádražní, Moravská, spojovací chodníky mezi ul. K. Čapka a Pionýrská, sídliště Pod Morávií, krajská komunikace přes Lubinu (od KD k HZ Větrkovice), lokalita prodejny smíšeného zboží na Severu nebo okolí „Včelínu“.

Označte místo, které máte ve městě rád/-a

V mapě bylo vyznačeno **729 bodů či území**.

Nejčastěji byly označovány lokality, ve kterých lidé pravděpodobně tráví volný čas – centrální zóna města – především park E. Beneše, Bílá Hora, Červený kámen, podél toku Kopřivničky, park Pionýrská – Sadová, lokalita Paseky.

Z objektů byla často označována Vila Machů, Dům dětí a mládeže, nové muzeum Tatry a jeho okolí, Ringhofferova vila, rozhledna na Bílé Hoře.

Označte místo/prostor, které by mělo být opraveno/lépe udržováno

V mapě bylo vyznačeno **698 bodů či území**.

Odpovědi na tuto otázku do značné míry korespondují s lokalitami označenými v rámci otázky, kde se necítíte bezpečně. I zde byly nejčastěji označeny lokality na sídlišti Sever – především okolí prodejny smíšeného zboží, okolí „Včelína“, centrum města či Masarykovo náměstí. Častokrát je zmiňována budova bývalé ZŠ Náměstí a její okolí.

I na tuto otázku se respondenti vyjadřovali ve vztahu k dětským hřištím, zejména v sadu E. Beneše, v koncové sekci ul. Kpt. Nálepky, na ul. B. Němcové, mezi BD na ul. Příčná a Penny marketem, Na Luhách, hřiště mezi BD na ul. Sokolovská a Dukelská a řada dalších hřišť či zpevněných ploch dříve využívaných jako hřiště, po odstranění herních prvků však zůstaly jen zničené asfaltové plochy.

Ze sportovišť, které by měly být opraveny byly označeny letní koupaliště, volejbalový areál, areál bývalého házenkářského hřiště

Zejména na sídlišti Sever byla několikrát zmíněna potřeba vzniku parkovacích ploch a rekonstrukce chodníků.

Označte zanedbanou budovu/stavbu, která potřebuje rekonstrukci

V mapě bylo vyznačeno **683 bodů**.

Nejčastěji označenými objekty, které by měly být rekonstruovány jsou:

- Bývalá ZŠ Náměstí
- Vlakové nádraží a železniční zastávka
- Radnice
- Ubytovna „Včelín“
- Kasárna
- Obchodní prostory v centru města
- Kulturní dům Kopřivnice
- Hotel Tatra
- Bývalý depozitář v parku E. Beneše
- Obchodní prostory na ul. Štramberská - tzv. Hanz
- Nebytové prostory na ul. Francouzská – prodejna smíšeného zboží
- Obchodní prostory na ul. Štefánikova – území od Tatrovanky ke „skleníku“

- Objekt autobusového nádraží
- Lokalita zemanství
- Letní koupaliště
- Zimní stadion
- Objekt restaurace na bývalém házenkářském hřišti

Označte nebezpečné místo v dopravě

V mapě bylo vyznačeno **496 bodů** či území, cca polovina z nich je doplněna komentáři, které stojí za zamyšlení a mohly by být podnětem pro práci dopravní skupiny.

Za nebezpečné úseky byly označeny např.

- Zatáčka na ul. Štramberská – na hranici obcí Kopřivnice/Štramberk – chybí přechod pro chodce, nepřehledný úsek, vysoká rychlost vozidel
- Okružní křižovatka Štramberská – Husova – příliš vzrostlá okrasná zeleň
- Neprůsečná křižovatka ul. Štramberská, kpt. Jaroše a vjezdu na parkoviště u MÚ
- Křižovatky na ul. Záhumenní, zejména s ul. Husovou, Sportovní, kpt. Jaroše
- Křižovatky na ul. Obránců míru, zejména s ul. Školní, Příčnou, Zd. Buriana, K Očnímu
- Křižovatka Čs. Armády a silnice mezi autobusovým nádražím a Tescem
- Komunikace k Očnímu a na Pasekách byla označena jako riziková z důvodu možné kolize vozidel a chodců či cyklistů, kteří se v této lokalitě pohybují ve větším množství – silnice jsou řidiči využívány jako zkratka a neslouží jen rezidentům
- Za rizikovou byla označena i ul. Panská, kdy cyklisté někdy jezdí raději po komunikaci místo cyklostezky. Na cyklostezce se v okolí autobusové zastávky pohybují ve špičkách lidé, řidiči vyjíždějící z přilehlých komunikací nemají v některých úsecích dostatečný rozhled. Chybí navazující cyklostezka na komunikaci do PPK ve směru ke Kids Clubu Brose.

Bude doplněno o detailnější mapy s ohledem na typy kolizí