

Aktualizace průzkumu statické dopravy v zástavbě hromadného bydlení

dle Plánu udržitelné městské mobility města Kopřivnice



UDIMO spol. s r. o.

Ing. Petr Macejka Ph.D a kol.

06/2023

Obsah

1. Úvod	2
2. Provedení průzkumu	2
3. Vymezení řešeného území	2
4. Analýza a prognóza demografie	3
Seznam tabulek	6
Seznam obrázků	6

Zpracoval Ing. Petr Macejka Ph.D. a Lukáš Staněk

1. Úvod

Dokumentace Aktualizace průzkumu statické dopravy v zástavbě hromadného bydlení je provedena na základě SoD ORM/0325/2023 města Kopřivnice. Má za cíl zjištění počtu stojících vozidel v souladu se zákonem, počet vozidel nelegálního stání a počet volných míst v blocích.

Aktualizace průzkumů navazuje na průzkumy provedené v rámci akce Plán udržitelné městské mobility z r. 2019, dále označován zkratkou PUMM a Koncepce statické dopravy.

2. Provedení průzkumu

Průzkum byl proveden v běžný pracovní dny v druhé polovině května. Dny nejsou ovlivněny prázdninami. Sčítané dny byly út, st, čt. Každá lokalita je sčítána pouze v jednom z těchto dní.

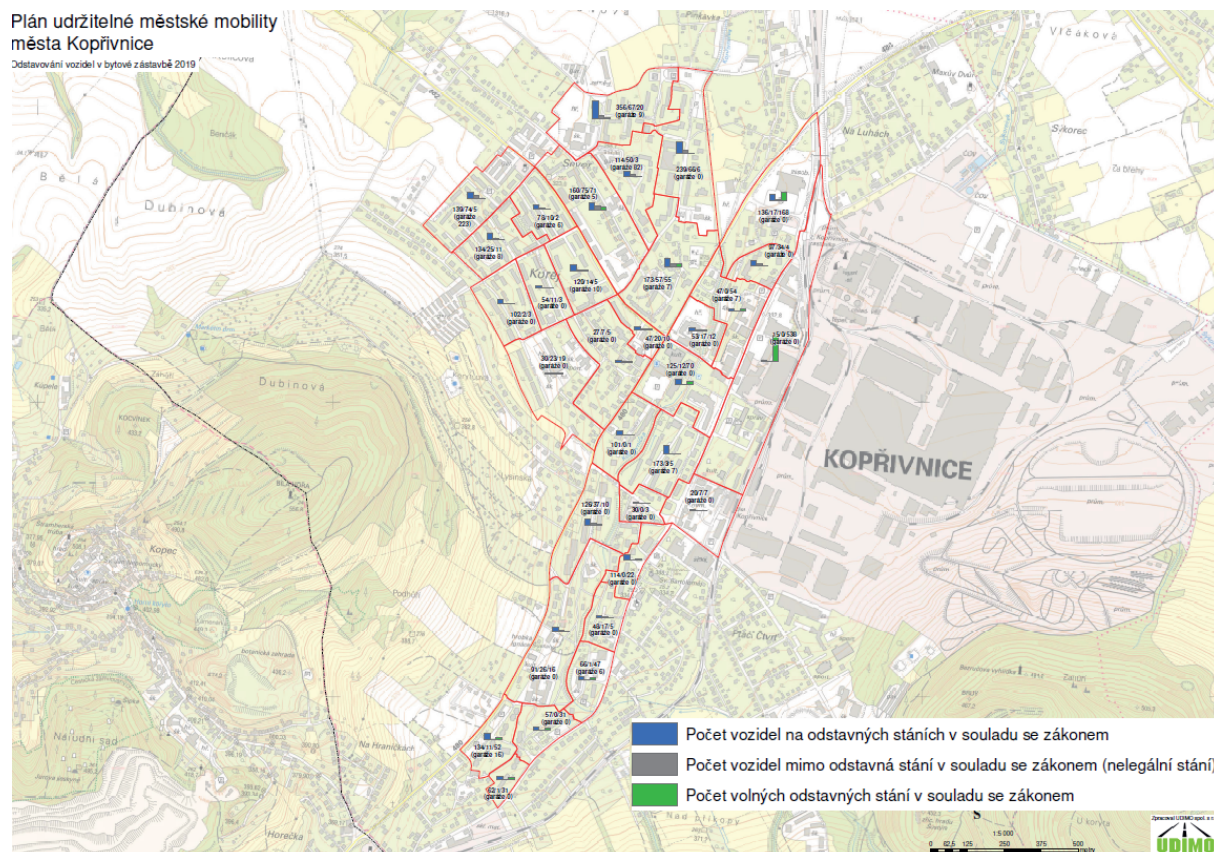
Průzkum byl proveden fyzickým sčítáním v místě v době 21:00 - 03:00 v noci.

Byl zkoumán počet vozidel zaparkovaných v souladu se zákonem provozu na pozemních komunikacích, mimo zákon a volná stání. Vozidla, která dle obecné úpravy měla nechat volnou šířku vozovky 3,0 m pro každý z jízdních pruhů a nenechala, byla hodnocena jako vozidla odstavená mimo zákon. Shodně byla hodnocena vozidla na trávě, chodníku, v křižovatkách a na dopravních stínech apod.

V době průzkumu bylo v rekonstrukci parkoviště Obránců míru / Lidická a parkoviště za domem Obránců míru 761.

3. Vymezení řešeného území

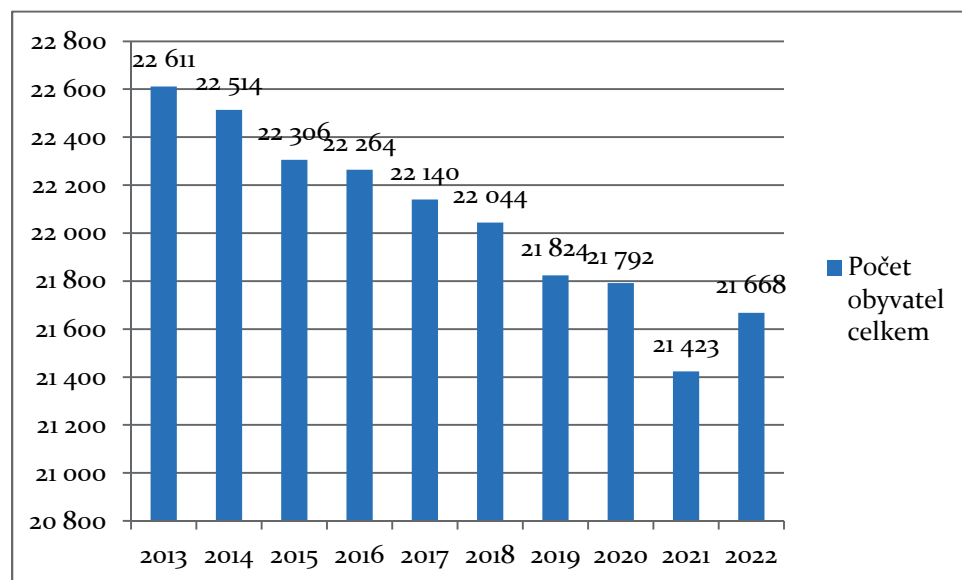
Řešeným územím je území hromadného bydlení Kopřivnice a navazující zástavba vč. parkovišť Tesco, Penny, Lidl, Kaufland a Albert. Průzkum byl proveden i u nového muzea Tatra.



Obrázek 1 Lokality průzkumu odstavování vozidel v bytové zástavbě města v noci

4. Analýza a prognóza demografie

Od roku 2019 se počet obyvatel snížil pouze o 0,7%. Proto můžeme říci, že došlo ke stagnaci.



Obrázek 2 Vývoj počtu obyvatel města Kopřivnice za 10 let

Celkový počet vozidel v bytové zástavbě v roce 2019 byl zaznamenán 3939 vozidel z toho bylo odstaveno mimo zákon 684 vozidel. V roce 2023 byl zaznamenán počet vozidel 4312 v bytové zástavbě a z toho 771 nelegálně stojících. Počet vozidel rostl mezi lety 2008 - 2019 v průměru o 1,6% ročně. Mezi lety 2019 - 2023 vzrostl počet vozidel o 2,37% ročně. Tato hodnota je pouze mírně nadprůměrná oproti dlouhodobému průměru měst v ČR.

Od roku 2008 do roku 2019 narostl počet vozidel o 585. Od roku 2008 do roku 2019 narostl počet míst o 703. Od roku 2019 do roku 2023 narostl počet vozidel o 373.

Parkoviště obchodních domů nejsou prioritně určena pro odstavení vozidel bydlicími. Ve většině případů je toto omezeno dopravním značením. V rámci analýzy byly parkoviště započítána do nabídky.¹

Tabulka 1 Odstavení vozidel u obchodních domů

	Nabídka míst	Odstaveno vozidel 2019	Odstaveno vozidel 2023	Změna 2019/2023	Využití nabídky 2023
Tesco	202	36	58	+22	29%
Albert ²	129	86	60	-26	47%
Kaufland	229	0	0	0	0%
Lidl	102	0	6	+6	6%
Penny (Obránců míru)	48	15	40	+25	83%
Penny (Ledwinky)	73	0	2	+2	3%

U obchodních domů bylo odstaveno celkem 51 vozidel (bez parkoviště Albert) v roce 2019 a 106 v roce 2023. Celková kapacita u obchodních domů je 654 míst (bez parkoviště Albert).

V rodinné zástavbě na komunikacích bylo nalezeno 192 vozidel v roce 2019. V roce 2023 bylo v rodinné zástavbě na komunikacích nalezeno 226 vozidel.

Tabulka 2 Odstavování vozidel v bytové zástavbě, vývoj 2023 - 2008

	Poptávka 2023	Nabídka 2023	Poptávka 2019	Nabídka 2019	Poptávka 2008	Nabídka 2008	Roční růst poptávky 2008/2019	Roční růst poptávky v % 2008/2019	Roční růst poptávky 2019/2023	Roční růst poptávky v % 2019/2023
Sever A	1523	1262	1359	1199	1180	926	16	1,38%	41	3,02%
Sever B	418	409	401	405	367	395	3	0,84%	4,25	1,06%
Střed	434	543	471	535	434	418	3	0,78%	-9,25	-1,96%
Jih I	822	949	791	912	580	589	19	3,31%	7,75	0,98%
Pod Bílou horou II	557	373	460	369	384	385	7	1,80%	24,25	5,27%
Pod Bílou horou I	558	532	457	425	409	429	4	1,07%	25,25	5,53%
Celkem bytová zástavba	4312	4068	3939	3845	3354	3142	53	1,59%	93,25	2,37%

Roční růst poptávky se zvýšil z podprůměrného mezi lety 2008 – 2019 na průměrný mezi lety 2019-2023. Hodnotu růstu 2,37% pokládáme za normální pro město. Hodnoty okolo 1% jsou charakteristické pro období krize. Hodnoty růstu okolo 5% jsou normální v období ekonomické konjunktury. V Kopřivnici došlo k nárůstu

² Jedná se o městské rezidentní parkoviště

počtu vozidel zejména v lokalitách Pod Bílou horou I a II. Naopak v lokalitě Jih došlo k poklesu dynamiky. Snížení poptávky v lokalitě Střed může souviset s regulací dopravy, kdy mohlo dojít k přelivu vozidel do okolních zón nebo úbytku vozidel.

Tabulka 3 Vývoj počtu nelegálních stání a volných míst

	Legálně odstaveno 2023	Mimo zákon 2023	Volných míst 2023	Legálně odstaveno 2019	Mimo zákon 2019	Volných míst 2019	Změna počtu nelegálních stání 2019 - 2023	Změna počtu volných míst mezi 2019 - 2023	Růst počtu nabídky míst 2019-2023
Sever A	1185	338	77	1044	315	155	23,00	- 78,00	63,00
Sever B	344	74	65	333	68	72	6,00	- 7,00	4,00
Střed	409	35	134	449	22	86	13,00	48,00	8,00
Jih I	731	91	218	698	93	214	- 2,00	4,00	37,00
Pod Bílou horou II	398	159	14	351	109	18	50,00	- 4,00	43,00
Pod Bílou horou I	474	74	48	380	77	45	- 3,00	3,00	97,00
Celkem bytová zástavba	3541	771	556	3255	684	590	87,00	- 34,00	252,00

Největší nárůst nelegálních stání je v sídlišti Pod Bílou horou II, kde se podařilo realizaci nových míst pokrýt pouze polovinu nárůstu poptávky oproti části Pod Bílou horou I, kde byla nová poptávka řešena vyznačením nových parkovacích stání. Nárůsty dopravní poptávky v lokalitě Sever A byly realizovány zejména na okraji zástavby. V lokalitě Sever B a Jih je zaznamenána stagnace nebo jen mírné změny. V lokalitě střed došlo k poklesu poptávky a uvolnění 48 míst. Je možné, že došlo k přelivu parkování do sousedních lokalit nebo úbytku vozidel. Současně s uvolněním míst došlo v lokalitě Střed ke zvýšení počtu nelegálních stání o 13.

Tabulka 4 Odstavování vozidel v bytové zástavbě, vývoj podílu odstavení mimo zákon a volných míst

	Legálně odstaveno 2023	Mimo zákon 2023	Volných míst 2023	Legálně odstaveno 2019	Mimo zákon 2019	Volných míst 2019	Podíl vozidel mimo zákon 2023	Podíl vozidel mimo zákon 2019	Podíl volných míst 2023	Podíl volných míst 2019
Sever A	1185	338	77	1044	315	155	22%	23%	6%	13%
Sever B	344	74	65	333	68	72	18%	17%	16%	18%
Střed	409	35	134	449	22	86	8%	5%	25%	16%
Jih I	731	91	218	698	93	214	11%	12%	23%	23%
Pod Bílou horou II	398	159	14	351	109	18	29%	24%	3%	5%
Pod Bílou horou I	474	74	48	380	77	45	14%	17%	9%	11%
Celkem bytová zástavba	3541	771	556	3255	684	590	18%	17%	14%	15%

Podíl nelegálního stání je mimo území Pod Bílou horou II podprůměrný. Pro lokality Střed, Jih I a Pod Bílou horou I je hodnocen jako vynikající ve srovnání s jinými městy.

Tabulka 5 Stupeň automobilizace v jednotlivých ZSJ

	Poptávka 2019	Poptávka 2019	Poptávka 2008	Obyvatel 2023 ³	Obyvatel 2019	Obyvatel 2008	Stupeň automobilizace 2023	Stupeň automobilizace 2019	Stupeň automobilizace 2008
Sever A	1523	1359	1180	5673	5714	5085	267	238	232
Sever B	418	401	367	1465	1476	2295	283	272	160
Střed	434	471	434	3186	3209	3690	135	147	118
Jih I	822	791	580	3166	3189	3616	258	248	160
Pod Bílou horou II	557	460	384	1988	2002	947	278	230	161
Pod Bílou horou I	558	457	409	2149	2164	2380	258	211	181
Celkem bytová zástavba	4312	3939	3354	17627	17754	19013	243	222	174

Stupeň automobilizace v bytové zástavbě zjištěný průzkumem v terénu vzrostl od roku 2019 z 222 na 243 vozidel na 1000 obyvatel. V roce 2008 to bylo 174 vozidel na 1000 obyvatel. Tyto hodnoty jsou **podprůměrné** ve srovnání s jinými městy.

Seznam tabulek

Tabulka 1 Odstavení vozidel u obchodních domů	4
Tabulka 2 Odstavování vozidel v bytové zástavbě, vývoj 2023 - 2008.....	4
Tabulka 3 Vývoj počtu nelegálních stání a volných míst	5
Tabulka 4 Odstavování vozidel v bytové zástavbě, vývoj podílu odstavení mimo zákon a volných míst	5
Tabulka 5 Stupeň automobilizace v jednotlivých ZSJ	6

Seznam obrázků

Obrázek 28 Lokality průzkumu odstavování vozidel v bytové zástavbě města v noci	3
Obrázek 38 Vývoj počtu obyvatel města Kopřivnice za 10 let	3

³ Data ze SLDB 2021 nejsou pro SO k dispozici, byl proveden přepočítání dle počtu obyvatel obce