



## BD KOPŘIVNICE - ZÁPAD

ZPRACOVAL: Ing. arch. Miloslav Tempír    Ing. arch. Monika Sobotková  
DATUM: prosinec 2025  
STAVEBNÍK: D.A. Bydlení EU, s.r.o.    IČO:08676615

# OBSAH STUDIE, PRŮVODNÍ ZPRÁVA

## OBSAH STUDIE:

- 1 OBSAH STUDIE, PRŮVODNÍ ZPRÁVA
  - 2 VÝKRES ŠIRŠÍCH VZTAHŮ
  - 3 ARCHITEKTONICKO-URBANISTICKÁ SITUACE
  - 4 DEFINICE PLOCH VEŘEJNÝCH A SOUKROMÝCH
  - 5 ŘEZ ÚZEMÍM
  - 6 VĚCNÝ A ČASOVÝ HARMONOGRAM VÝSTAVBY
- 7.1.1 - 7.3.3 DISPOZIČNÍ ŘEŠENÍ BYTŮ
- 8.1 - 8.3 AXONOMETRICKÉ ZOBRAZENÍ NÁVRHU
- 9.1 - 9.17 VIZUALIZACE Z PERSPEKTIVY CHODCE
- 10.1 - 10.6 VIZUALIZACE Z PERSPEKTIVY CHODCE
- 11.1 - 11.2 ZASAZENÍ NÁVRHU DO FOTOGRAFIE

## ZADAVATEL:

Město Koprivnice

Štefánikova 1163/12  
742 21 Koprivnice

IČO: 00298077

## ZPRACOVATEL:

Ing. arch. Monika Sobotková

Tatenice 174  
561 31 Tatenice

IČO: 19492022

## KONTROLOVAL:

Ing. arch. Miloslav Tempír

Alšova 1A  
789 01 Zábřeh na Moravě

ČKA: 01776

## PRŮVODNÍ ZPRÁVA

### Úvod

Předkládáme návrh výstavby osmi bytových domů v lokalitě, která má výrazný potenciál stát se kvalitní obytnou čtvrtí města Koprivnice. Projekt je navržen tak, aby rozšířil nabídku bydlení a zároveň kultivoval území a podpořil tak jeho přirozený rozvoj směrem k modernímu a udržitelnému městskému prostředí. Veškeré úvahy nad územím vycházejí z principu, že nová výstavba by neměla pouze zaplnit volnou plochu, ale měla by navazovat na charakter města, vytvářet vazby mezi stávající a novou strukturou a přinést obyvatelům dlouhodobé kvalitní životní podmínky.

Při zpracování návrhu jsme vycházeli ze zadávacích podmínek záměru a manuálu "Estetika Koprivnice". Důsledkem korespondence se zadavatelem, z hlediska platného UP, nebyla použita gradace podlažnosti směrem ke stávajícímu 6podlažnímu bytovému domu ul. Polní. Proto jsme navrhli všechny bytové domy (BD) o třech nadzemních podlažích, z toho dva BD mají i podzemní podlaží pro garážování osobních vozidel (2 x 16 vozidel), vše při zachování regulativu maximální výšky objektu do 12,0 m od okolního stávajícího terénu.

### Urbanistické a architektonické řešení

Základ projektu spočívá v citlivém urbanistickém řešení, které pracuje s měřítkem okolní zástavby a zároveň vytváří jasně definované veřejné i soukromé prostory doplněné hustou sítí zeleně. Z hlediska přehledné koncepce situování objektů navazujeme na hlavní přístupové napojení z ulice Obránců míru, dále na ulici Zdeňka Buriana kolem stávajících garáží, potenciálně na ul. Západní a výhledově směrem K Očnīmu. Rovněž je navrženo pěší napojení k budoucí možné ploše veřejného hromadného parkingu při ulici Polní.

#### Bytové domy:

Je navrženo celkem 8 bytových domů, všechny mají rovnou střechu a tři nadzemní podlaží. Z hlediska hmotového řešení se zde objevují dva typy bytových domů, objekty menší hmoty jsme navrhli podél stávající a budoucí výstavby rodinných domů ulice Západní, BD větší hmoty navrhujeme v severní polovině území a dále v návaznosti na stávající garáže z minulého století. V této části je také jeden z BD s podzemním garážováním, kde je využita konfigurace terénu a logická návaznost na zmíněné stávající garáže.

Architektonický výraz je navržen střídme a s důrazem na praktičnost, dlouhodobou životnost a estetickou kulturu. Cílem je vytvořit soudobou architekturu, která nebude dominantní, ale stane se přirozenou součástí městské struktury. Základní kubickou hmotu objektů a převažující bílou omítku doplňují rizality a niky šedé, šedomodré, šedozelené či jemně žluté barvy. Fasáda je také vizuálně členěna šedými balkony. Na střechách navrhujeme extenzivní zeleň.

#### Zeleň a veřejný prostor:

Součástí návrhu je koncepce pobytových ploch, které budou sloužit širokému spektru věkových skupin. Území zahrnuje místa pro aktivní i klidové využití.

Jsou navržena tři dětská hřiště, jedno obsahuje prvky pro starší děti, další spíše pro děti mladšího věku a poslední je univerzální. Převažující materiál herních prvků je dřevo případně kov, tvarově převládají jednoduché rámy nebo kmeny, využívá se i tvarování terénu. Povrch hřiště je řešen jako nízký zátěžový trávník, vizuálně je prostor oddělen květnatými záhonky či keři. V návaznosti na dětská hřiště je navržen také prostor pro sezení dospělých, čímž se vytváří příjemné a bezpečné zázemí pro dětské využití. Podoba lavic koresponduje hmotově i materiálově s jednoduchostí herních prvků.

Pobytová místa jsou obohacena o bohatou vegetační výsadbu. Výsadba stromů, keřů a trvalek a také akumulací zasakovací jezírko (v rámci zádrže dešťových vod) umocňují přírodní charakter prostoru, přispívají k rozmanitosti rostlinného a živočišného života a vytváří esteticky hodnotné a příjemné prostředí pro každodenní život.

Návrh veřejného prostoru je veden snahou o dlouhodobou udržitelnost, estetickou kvalitu a podporu komunitního života v rámci celé lokality. Vegetační prvky jsou rozmístěny tak, aby podporovaly stínění, mikroklimatické funkce a celkovou pohodu v území.

#### Udržitelnost:

Součástí návrhu jsou i prvky, které podporují udržitelný způsob života. Využíváme zelené střechy s retenční funkcí, fotovoltaické panely pro částečně soběstačný energetický provoz společných prostor i bytových jednotek. Dále navrhujeme systém hospodaření s dešťovou vodou, který je v místních podmínkách mimořádně důležitý. Vzhledem k nízké vsakovací schopnosti půdy vzniká v území menší, již zmíněné zasakovací jezírko, které kromě své technické funkce může působit jako rekreační a estetický prvek, přispívat k vlhkostnímu okolnímu mikroklimatu.

Projekt je veden snahou spojit výstavbu bytových domů s prvky, které zlepšují kvalitu prostředí v okolí a podporují přirozený městský ekosystém. Využití extenzivních zelených střech, přírodních prvků a jezírka na zadržování vody pomáhá ochlazovat území, zlepšuje hospodaření s dešťovými srážkami a vytváří vizuálně příjemné místo pro život. Nejde jen o technická řešení – cílem je, aby nová čtvrť měla svou atmosféru, fungovala přirozeně a aby se v ní obyvatelům města dobře žilo.

#### Skladba bytů:

Ke všem osmi bytovým objektům BD 1 až BD 8 si již nyní dovoluujeme předložit dispoziční řešení jednotlivých bytů, a to s cílem mít jasnou a ucelenou představu o skladbě a celkovém počtu bytových jednotek, které zde zamýšlíme realizovat. Tato dispoziční řešení jsou součástí výkresové části dokumentace.

Počtení i procentuální zastoupení navržených bytů viz tabulka:

OZNAČENÍ BD	POČET BYTŮ DANÉ VELIKOSTI			
	1KK	2KK	3KK	CELKEM BYTŮ
BD 1	12	10	6	28
BD 2	12	11	6	29
BD 3	12	11	6	29
BD 4	1	9	1	11
BD 5	1	9	1	11
BD 6	1	9	1	11
BD 7	1	9	1	11
BD 8	1	9	1	11
<b>CELKEM BYTŮ</b>	<b>41</b>	<b>77</b>	<b>23</b>	<b>141</b>
<b>PROCENTUÁLNÍ ZASTOUPENÍ</b>	<b>29,1 %</b>	<b>54,6 %</b>	<b>16,3 %</b>	<b>100,0 %</b>
<b>PROCENTUÁLNÍ ZASTOUPENÍ BYTŮ VEL. 2+kk a 3+kk</b>				<b>70,9 %</b>

## Dopravní řešení

Území je dopravně napojeno na hlavní komunikační síť prostřednictvím koridoru, který plně respektuje územní limity a je v souladu s rozvojovými záměry města. Navržená dopravní koncepce vytváří logické, čitelné a bezpečné propojení lokality s okolní dopravní infra-strukturou.

Jasná dopravní napojovací kostra je patrna z výkresové dokumentace. Pro 141 navržených bytových jednotek je zajištěno jedno parkovací stání pro každý byt, čímž je splněn standard rezidenčního komfortu i normové požadavky. Na terénu je navrženo 110 parkovacích míst, a dalších 32 stání je umístěno v podzemních garážích dvou bytových domů. To je celkem 142 parkovacích stání. Celkové rozmístění parkingu respektuje měřítko obytného prostředí, je rytmizováno vysazenými stromy a nenarušuje charakter veřejných ploch.

Součástí předložené studie je také návrh řešení rezervní plochy pro účely realizace dalších parkovacích stání v rozsahu 96 míst z důvodu omezení parkování residentů stávajících okolních bytových domů.

Pro podporu udržitelné mobility obsahuje návrh stojany pro jízdní kola v několika částech území a v podzemních garážích je připravena infrastruktura pro instalaci dobíjecích stanic pro elektromobily dle platné normy. Projekt tak reflektuje očekávaný vývoj v oblasti dopravy.

Celkově je dopravní řešení navrženo s důrazem na klidový charakter vnitřních ploch, podporu pěší prostupnosti a harmonické fungování celé lokality v každodenním provozu.



## Napojení na technickou infrastrukturu

Napojení na splaškovou kanalizaci je navrženo směrem k ulici Polní. Dešťové vody vychází z principu, co nejvíce vody zadržet v lokalitě (včetně 2300 m<sup>2</sup> rezervy). Napojení a tzv. zokruhování vodovodního řadu mezi ulicemi Polní a Obránců míru je také jasné.

Předpokládáme vytápění všech BD 1 až BD 8 NTL plynovodem nebo místním teplovodem.

Všechny tyto možnosti a podmínky určí vlastní příprava PD pro vydání stavebního povolení.

## Věcný a časový harmonogram výstavby

Harmonogram stavebních prací je zobrazen ve výkresové části dokumentace, přičemž realizace stavby bude probíhat v jednom časově navazujícím celku.

Po nabytí právní moci vydaného stavebního povolení bude zahájena výstavba kompletní technické infrastruktury a BD 2, BD4, BD5 a BD6, přičemž dokončení kompletní technické infrastruktury těchto bytových domů v rozsahu celkem 62 bytových jednotek je plánováno do 16 měsíců.

V následujících měsících budou dokončeny BD 1, BD3, BD 7 a BD 8. Celkově bude v rámci záměru realizováno celkem 141 kompletních bytových jednotek v celkové době do 35 měsíců.

## BD KOPŘIVNICE - ZÁPAD

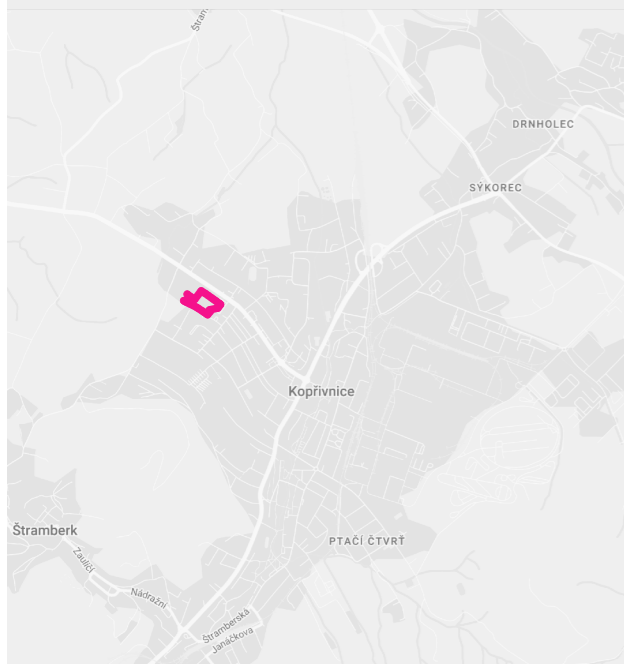
## OBSAH STUDIE, PRŮVODNÍ ZPRÁVA

ZPRACOVAL: Ing. arch. Miloslav Tempír

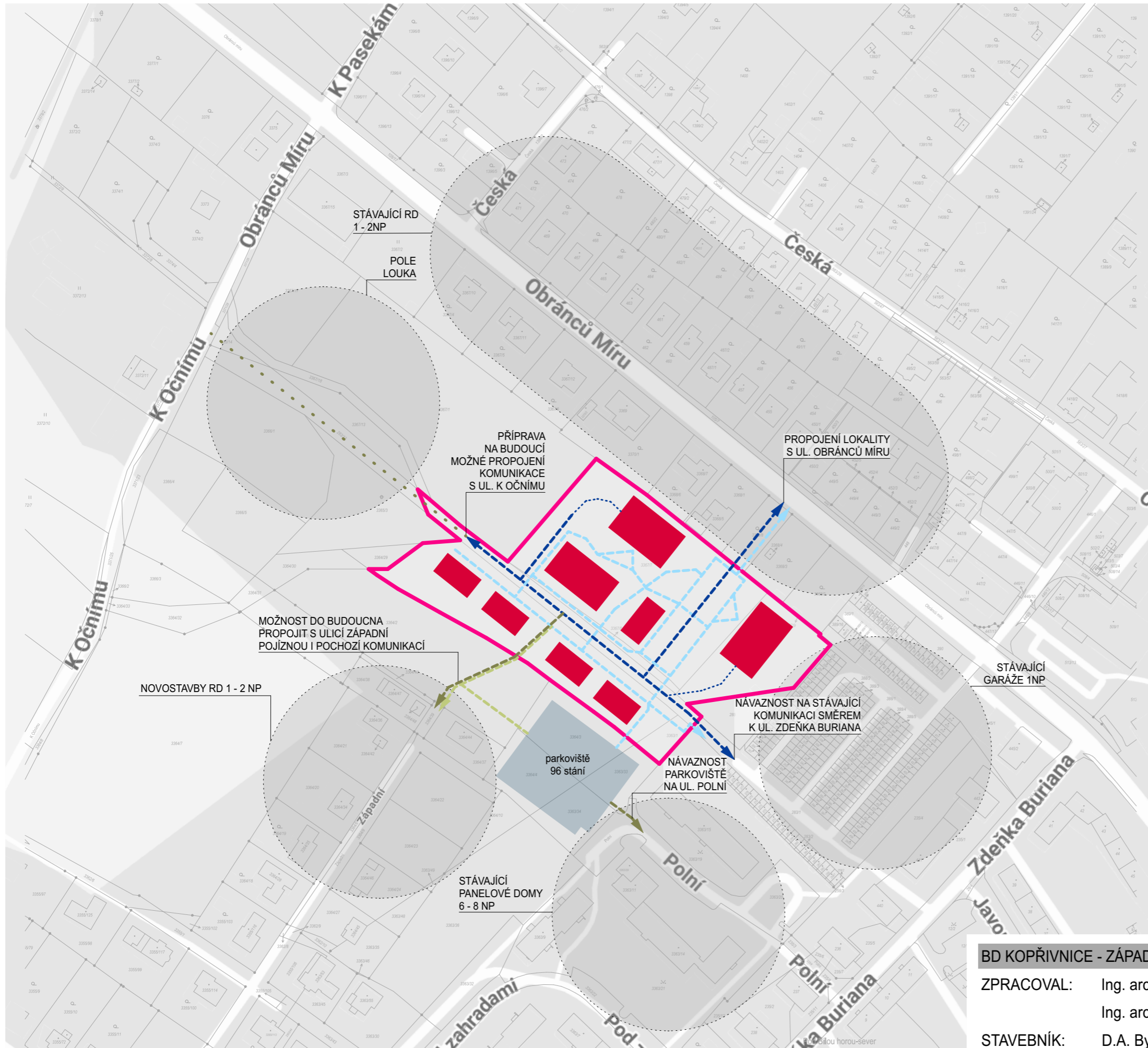
Ing. arch. Monika Sobotková

STAVEBNÍK: D.A. Bydlení EU, s.r.o.

IČO: 08676615

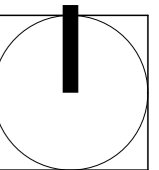


# VÝKRES ŠIRŠÍCH VZTAHŮ



## LEGENDA:

- VYMEZENÍ ŘEŠENÉHO ÚZEMÍ
- NAVRŽENÉ BYTOVÉ DOMY
- STRUKTURA PĚŠÍ KOMUNIKACE
- STRUKTURA POJÍZDNÉ KOMUNIKACE
- BUDOUCÍ MOŽNÉ PROPOJENÍ POJÍZDNÉ
- BUDOUCÍ MOŽNÉ PROPOJENÍ PĚŠÍ
- VÝHLEDOVÉ PROPOJENÍ S ULICÍ K OČNĪMU
- POLOHA MOŽNÉHO BUDOUCÍHO PARKOVIŠTĚ - NENÍ PŘEDMĚTEM NABÍDKY
- KATASTRÁLNÍ MAPA



1:2000

BD KOPŘIVNICE - ZÁPAD

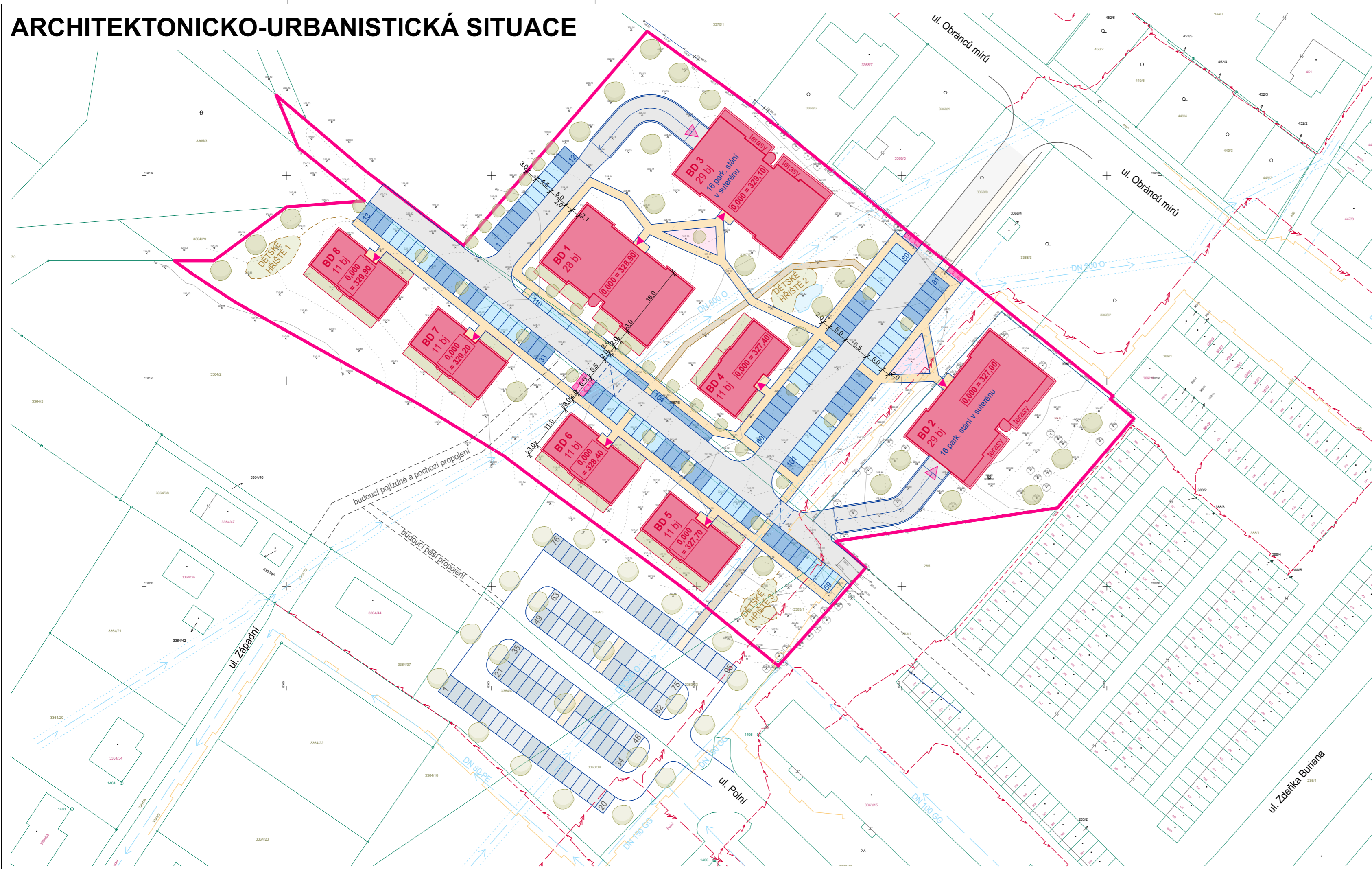
VÝKRES ŠIRŠÍCH VZTAHŮ

ZPRACOVAL: Ing. arch. Miloslav Tempír  
Ing. arch. Monika Sobotková

STAVEBNÍK: D.A. Bydlení EU, s.r.o.

IČO: 08676615

# ARCHITEKTONICKO-URBANISTICKÁ SITUACE



## TABULKA VÝMĚR:

DRUH PLOCHY	POPIS PLOCHY	výměra /m <sup>2</sup> /
<b>CELKOVÁ VÝMĚRA PLOCHY</b>	parc. č. 3363/1, 3364/1, 283/1 (část), 3367/8, 3367/7, 284, 3367/9	<b>15 854</b>
<b>ZASTAVĚNÁ PLOCHA BD včetně okapového chodníčku</b>	BD 1	614
	BD 2 = BD 3 - 2 x 682 m <sup>2</sup>	1 364
	BD 4 - BD 8 5 x 252 m <sup>2</sup>	1260
	<b>3 238</b>	
	počet BJ: 28 + 2x29 + 5x11 = <b>141</b>	100 %
	počet bytů 1+kk = 41	29 %
	počet bytů 2+kk a 3+kk = 100	71 %
<b>ZELENĚ</b>	plocha zeleně - nezpevněné plochy	<b>7 963</b>
	z toho: veřejná zeleně - trávník	7 285
	veř. zeleně - dětská hřiště - trávník	215
	soukromé zahrádky	463
	<b>8 578</b>	
plocha schopná vsakovat dešťovou vodu	8 578	
z toho: travnatá nezpevněná plocha	7 963	
50% z mlátové plochy	64	
40% z plochy zatravnovací dlažby	551	
<b>PARKOVACÍ STÁNI</b>	betonové tvárnice 60/40	<b>1 378</b>
	z toho pl. schopná vsakovat dešť. vodu	551
	počet stání pro nové BD	142
	- na terénu: 110	
	- podzemní garáž 2x 16 = 32	
z toho stání pro ZTP	<b>6 míst</b>	
<b>KOMUNIKACE</b>	pro auta asfalt	<b>1 940</b>
	chodník pro pěši - betonová dlažba	1 172
	mlátová pěšina	128
	z toho pl. schopná vsakovat dešť. vodu	64
	<b>35</b>	
<b>OSTATNÍ ZPEVNĚNÉ PL.</b>	stanoviště pro TKO	<b>35</b>
<b>ZASTAVĚNOST</b>	zastavěná plocha BD	3 238
	plocha zeleně - nezpevněné plochy	7 963
	plocha schopná vsakovat dešťovou vodu	8 578
	plocha BD + zpevněné plochy	7 891
	celková plocha pozemku	<b>15 854</b>
	maximální intenzita využití	40 %
	navrhovaná intenzita využití: 3238/15854 = 0,204 < 0,4 ✓	<b>20 %</b>
	minimální intenzita zeleně	50 %
	navrhovaná intenzita zeleně: 7963/15854 = 0,502 > 0,5 ✓	<b>50 %</b>
	procento ploch schopných vsakovat dešťovou vodu: 8596/15854 = 0,5411	<b>54 %</b>
	navrhovaná zastavěnost BD + zpevněné plochy: 7873/15854 = 0,4977	<b>50 %</b>

## LEGENDA:

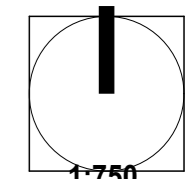
- ŘEŠENÉ ÚZEMÍ
- NAVRHOVANÉ BD
- NAVRHOVANÉ KOMUNIKACE - ASFALT
- NAVRHOVANÉ RAMPY DO PODZEMNÍCH GARÁŽÍ
- NAVRHOVANÁ PARKOVACÍ STÁNI - ZATRÁVNŮVACÍ DLAŽBA 60/40
- POJÍZDNÝ CHODNÍK
- NAVRHOVANÉ CHODNÍKY - ZÁMKOVÁ DLAŽBA
- NAVRHOVANÉ STANOVISŤE PRO TKO
- NAVRHOVANÁ MLÁTOVÁ PĚŠINA
- NAVRHOVANÉ DĚTSKÉ HRÁŠTĚ - TRÁVNÍK
- NAVRHOVANÝ VODNÍ PRVEK - ZASAKOVACÍ JEZÍRKO
- NAVRHOVANÉ SOUKROMÉ ZAHŘÁDKY
- VÝSADBA - KVĚTNATÁ LOUKA
- NAVRHOVANÉ STROMY
- ▶ VSTUP DO BD
- ▶ VJEZD DO PODZEMNÍCH GARÁŽÍ
- KATASTRÁLNÍ MAPA
- VÝŠKOPIS
- POLOHOPIS - STÁVAJÍCÍ STROMY
- ČEZ - PODZEMNÍ VEDENÍ VN DO 35 kV
- ČEZ - PODZEMNÍ VEDENÍ NN DO 1 kV
- ČEZ - NADDZEMNÍ VEDENÍ NN DO 1 kV
- GASNET - LINIE PLYNOVODU NTL
- SMVAK - VODOVOD + OCHRANNÉ PÁSMO

BD KOPŘIVNICE - ZÁPAD ARCHITEKTONICKO-URBANISTICKÁ SITUACE

ZPRACOVAL: Ing. arch. Miloslav Tempřil  
Ing. arch. Monika Sobotková

STAVEBNÍK: D.A. Bydlení EU, s.r.o.

IČO: 08676615



1:750,  
1:1,43

# DEFINICE PLOCH VEŘEJNÝCH A SOUKROMÝCH

## TABULKA VÝMĚR:

DRUH PLOCHY	POPIS PLOCHY	výměra /m <sup>2</sup> /
<b>CELKOVÁ VÝMĚRA PLOCHY</b>	parc. č. 3363/1, 3364/1, 283/1 (část), 3367/8, 3367/7, 284, 3367/9	<b>15 854</b>

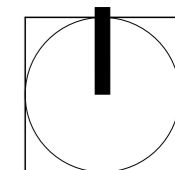
PLOCHY SOUKROMÉ		
<b>ZASTAVĚNÁ PLOCHA BD včetně okapového chodníčku</b>	BD 1	614
	BD 2 = BD 3 - 2 x 682 m <sup>2</sup>	1 364
	BD 4 - BD 8 5 x 252 m <sup>2</sup>	1260
	<b>celkem BD:</b>	<b>3 238</b>
<b>ZELEŇ</b>	soukromé zahrádky	<b>463</b>
<b>CELKEM PLOCHY SOUKROMÉ</b>		<b>3 701</b>

PLOCHY VEŘEJNÉ		
<b>PARKOVACÍ STÁŇÍ</b>	betonové tvárnice 60/40	<b>1 378</b>
<b>KOMUNIKACE</b>	pro auta asfalt	1 940
	chodník pro pěši betonová dlažba	1 172
	mlatová pěšina	128
	<b>celkem komunikace:</b>	<b>3 240</b>
<b>OSTATNÍ ZPEVNĚNÉ PL.</b>	stanoviště pro TKO	<b>35</b>
<b>ZELEŇ</b>	veřejná zeleň - trávnik	7 285
	veř. zeleň - dětská hřiště	215
	<b>celkem zeleň:</b>	<b>7 500</b>
<b>CELKEM PLOCHY VEŘEJNÉ</b>		<b>12 153</b>

### POZN.:

PLOCHY SOUKROMÉ ZŮSTANOU VE VLASTNICTVÍ D. A. BYDLENÍ

PLOCHY VEŘEJNÉ ZPĚTNĚ ODKOUPÍ MĚSTO PO REALIZACI



1:750

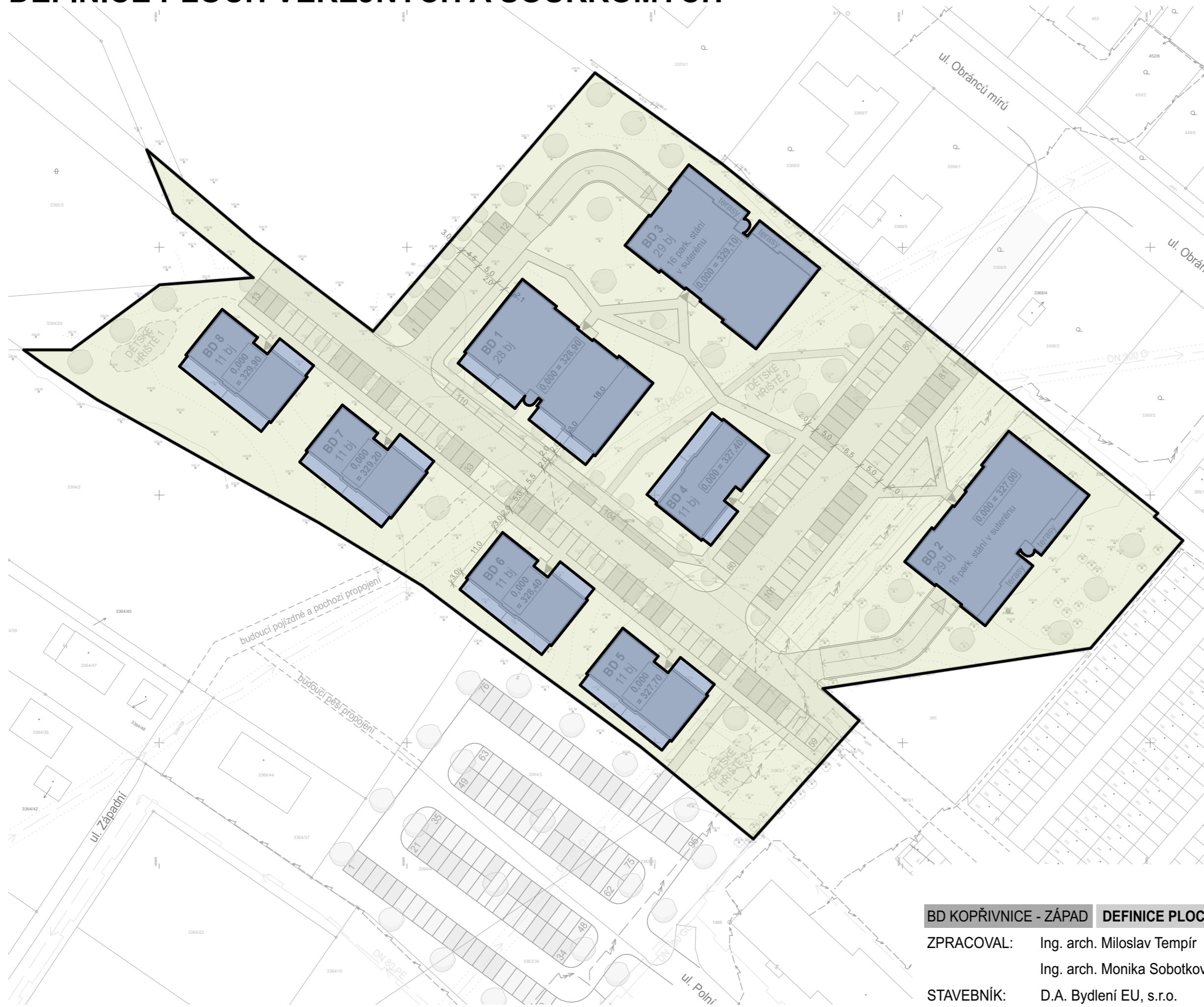
### BD KOPŘIVNICE - ZÁPAD DEFINICE PLOCH VEŘEJNÝCH A SOUKROMÝCH

ZPRACOVAL: Ing. arch. Miloslav Tempír  
Ing. arch. Monika Sobotková

STAVEBNÍK: D.A. Bydlení EU, s.r.o.

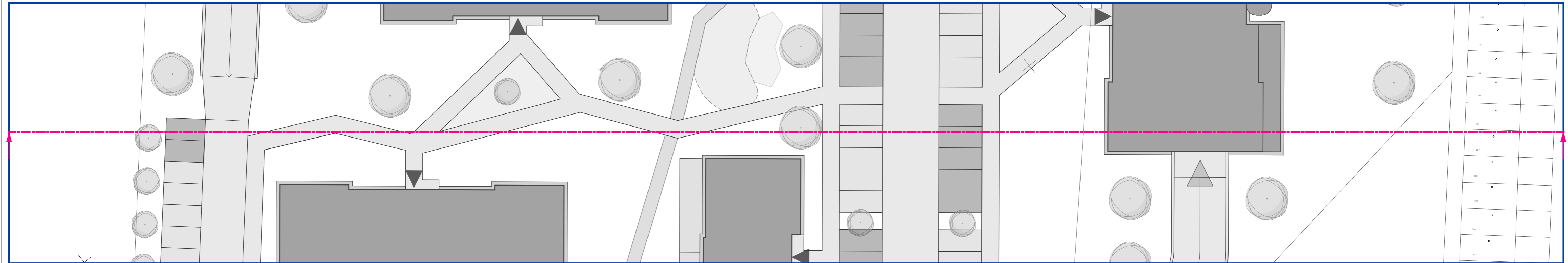
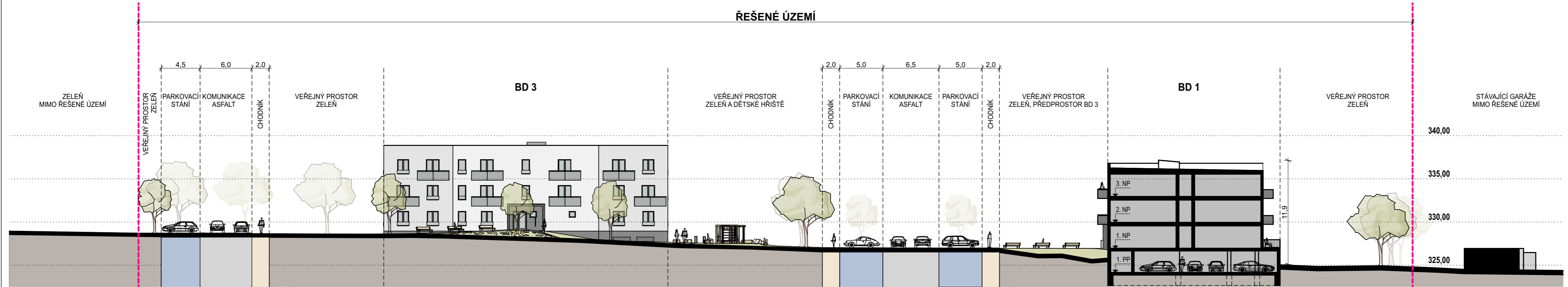
IČO: 08676615

4



# ŘEZ ÚZEMÍM

## ŘEŠENÉ ÚZEMÍ



BD KOPŘIVNICE - ZÁPAD

ZPRACOVAL: Ing. arch. Miloš Tempír  
Ing. arch. Monika Sobotková

STAVEBNÍK: D.A. Bydlení EU, s.r.o.

ŘEZ ÚZEMÍM

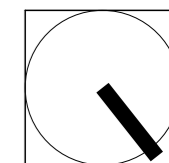
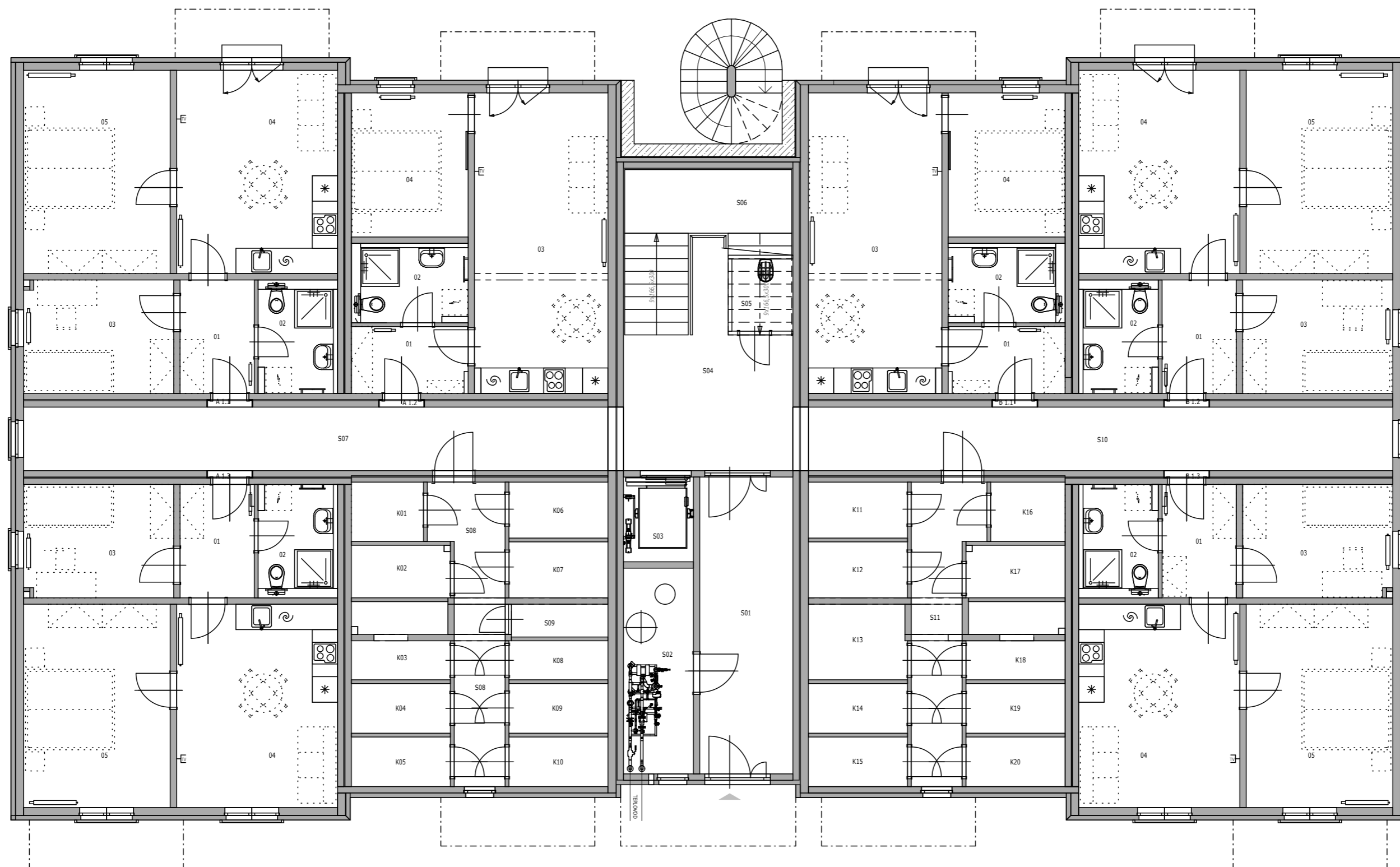
IČO: 08676615

1:300

5



# BD 1 - PŮDORYS 1.NP



1:100

BD KOPŘIVNICE - ZÁPAD

BD 1 - PŮDORYS 1.NP

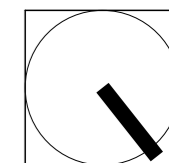
ZPRACOVAL: Ing. arch. Miloslav Tempír  
Ing. arch. Monika Sobotková

STAVEBNÍK: D.A. Bydlení EU, s.r.o.

IČO: 08676615

7.1.1

# BD 1 - PŮDORYS 2.NP



1:100

BD KOPŘIVNICE - ZÁPAD

BD 1 - PŮDORYS 2.NP

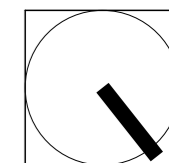
ZPRACOVAL: Ing. arch. Miloslav Tempír  
Ing. arch. Monika Sobotková

STAVEBNÍK: D.A. Bydlení EU, s.r.o.

IČO: 08676615

7.1.2

# BD 1 - PŮDORYS 3.NP



1:100

BD KOPŘIVNICE - ZÁPAD

BD 1 - PŮDORYS 3.NP

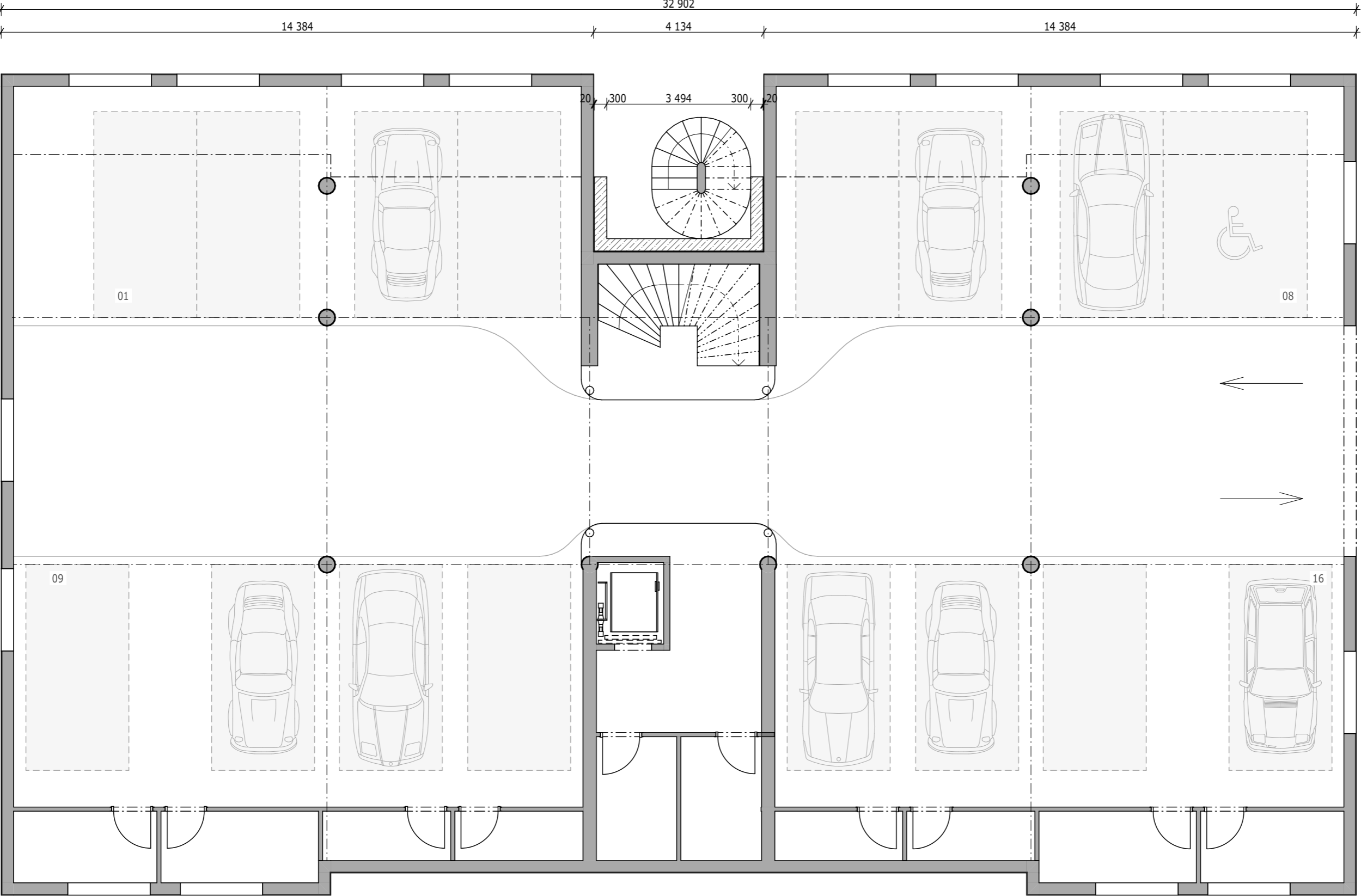
ZPRACOVAL: Ing. arch. Miloslav Tempír  
Ing. arch. Monika Sobotková

STAVEBNÍK: D.A. Bydlení EU, s.r.o.

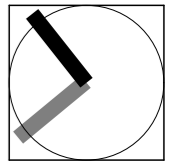
IČO: 08676615

7.1.3

# BD 2 a 3 - PŮDORYS 1PP



300  
1 960  
5 616  
6 000  
17 988  
19 948  
7 732



1:100

BD KOPŘIVNICE - ZÁPAD

BD 2 a 3 - PŮDORYS 1PP

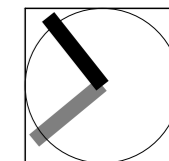
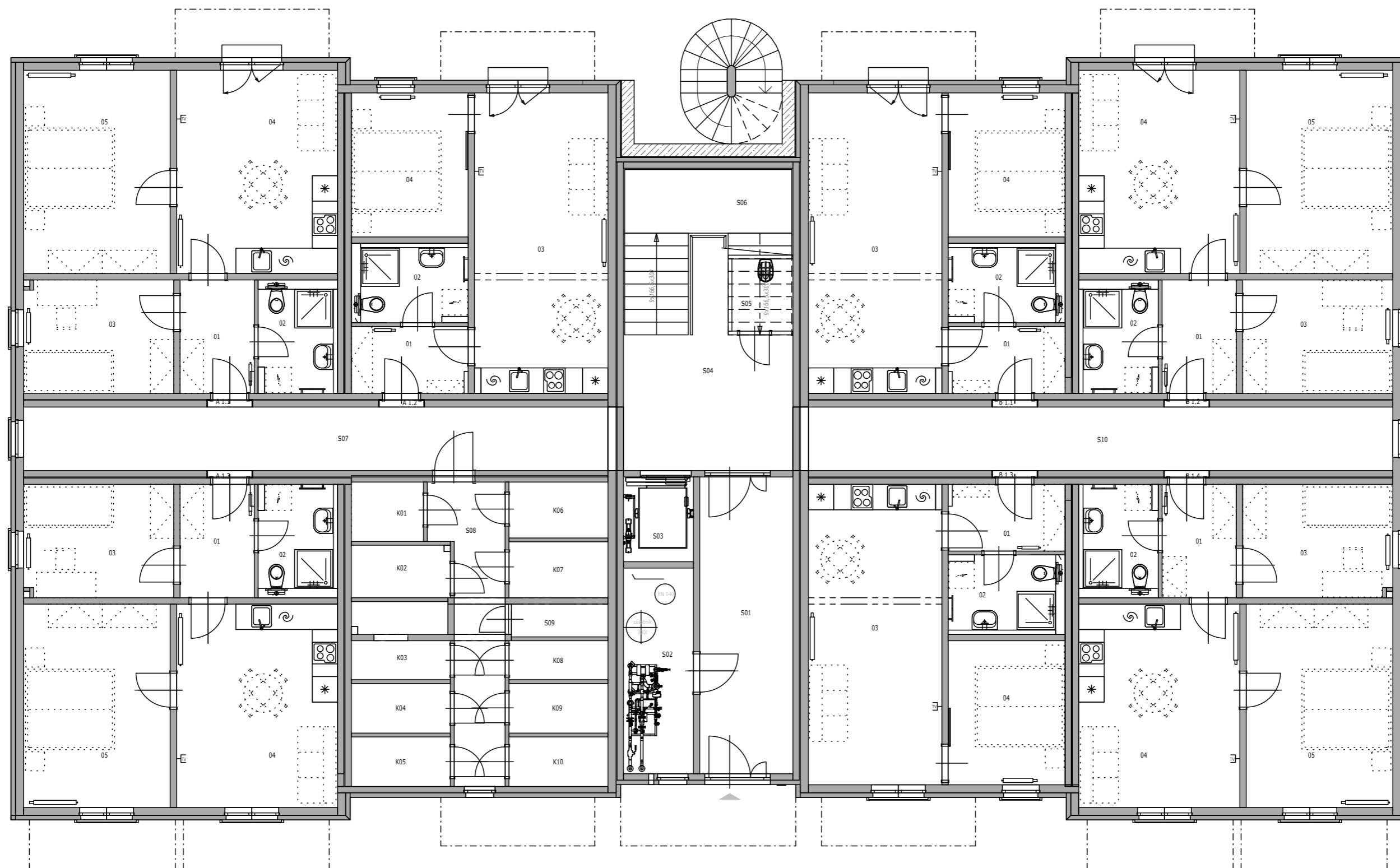
ZPRACOVAL: Ing. arch. Miloslav Tempír  
Ing. arch. Monika Sobotková

STAVEBNÍK: D.A. Bydlení EU, s.r.o.

IČO: 08676615

7.2.1

# BD 2 a 3 - PŮDORYS 1.NP



1:100

BD KOPŘIVNICE - ZÁPAD

BD 2 a 3 - PŮDORYS 1.NP

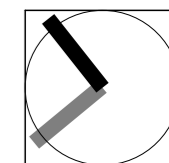
ZPRACOVAL: Ing. arch. Miloslav Tempír  
Ing. arch. Monika Sobotková

STAVEBNÍK: D.A. Bydlení EU, s.r.o.

IČO: 08676615

7.2.2

# BD 2 a 3 - PŮDORYS 2.NP



1:100

BD KOPŘIVNICE - ZÁPAD

BD 2 a 3 - PŮDORYS 2.NP

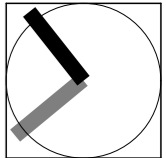
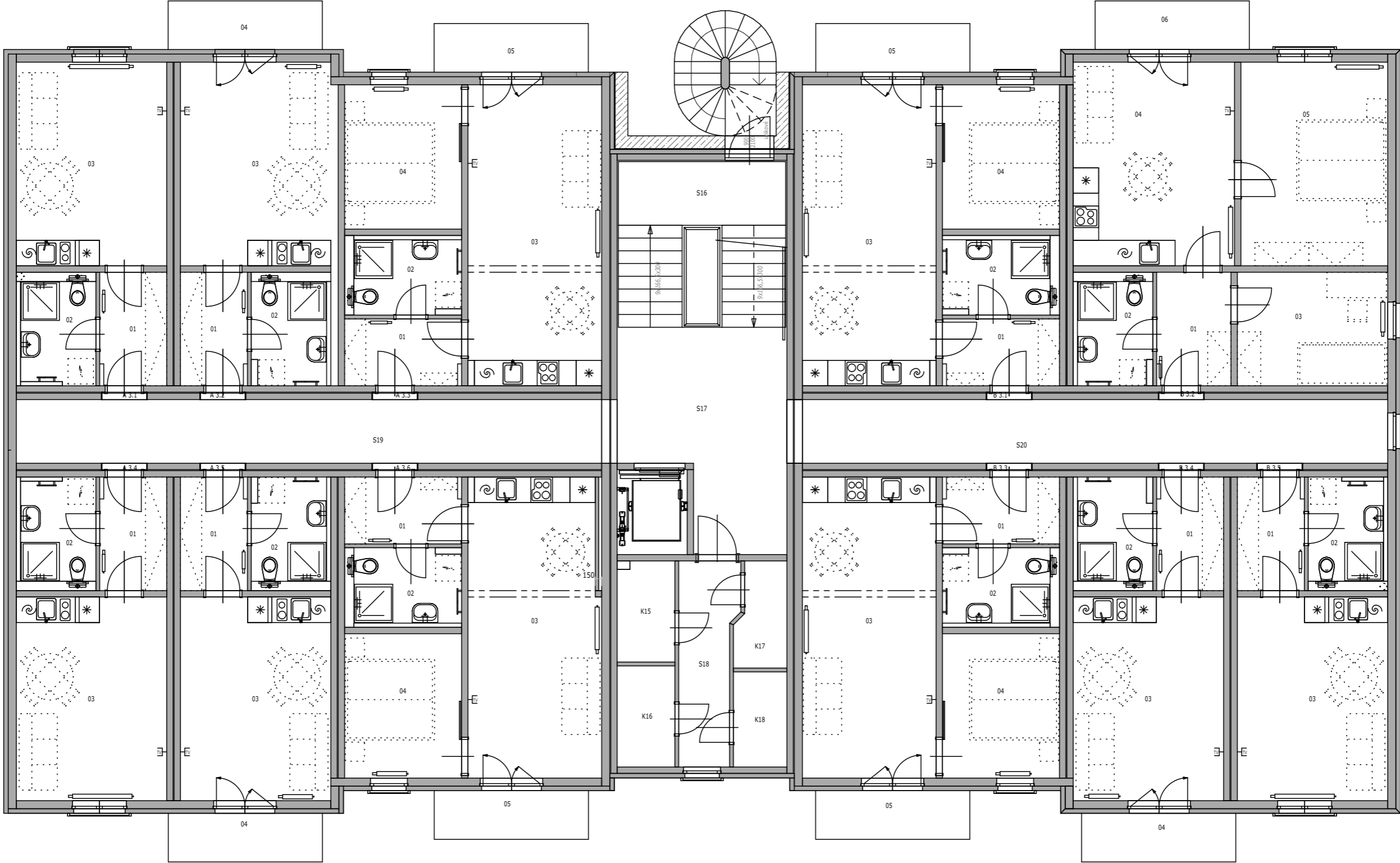
ZPRACOVAL: Ing. arch. Miloslav Tempír  
Ing. arch. Monika Sobotková

STAVEBNÍK: D.A. Bydlení EU, s.r.o.

IČO: 08676615

7.2.3

# BD 2 a 3 - PŮDORYS 3.NP



1:100

BD KOPŘIVNICE - ZÁPAD

BD 2 a 3 - PŮDORYS 3.NP

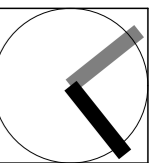
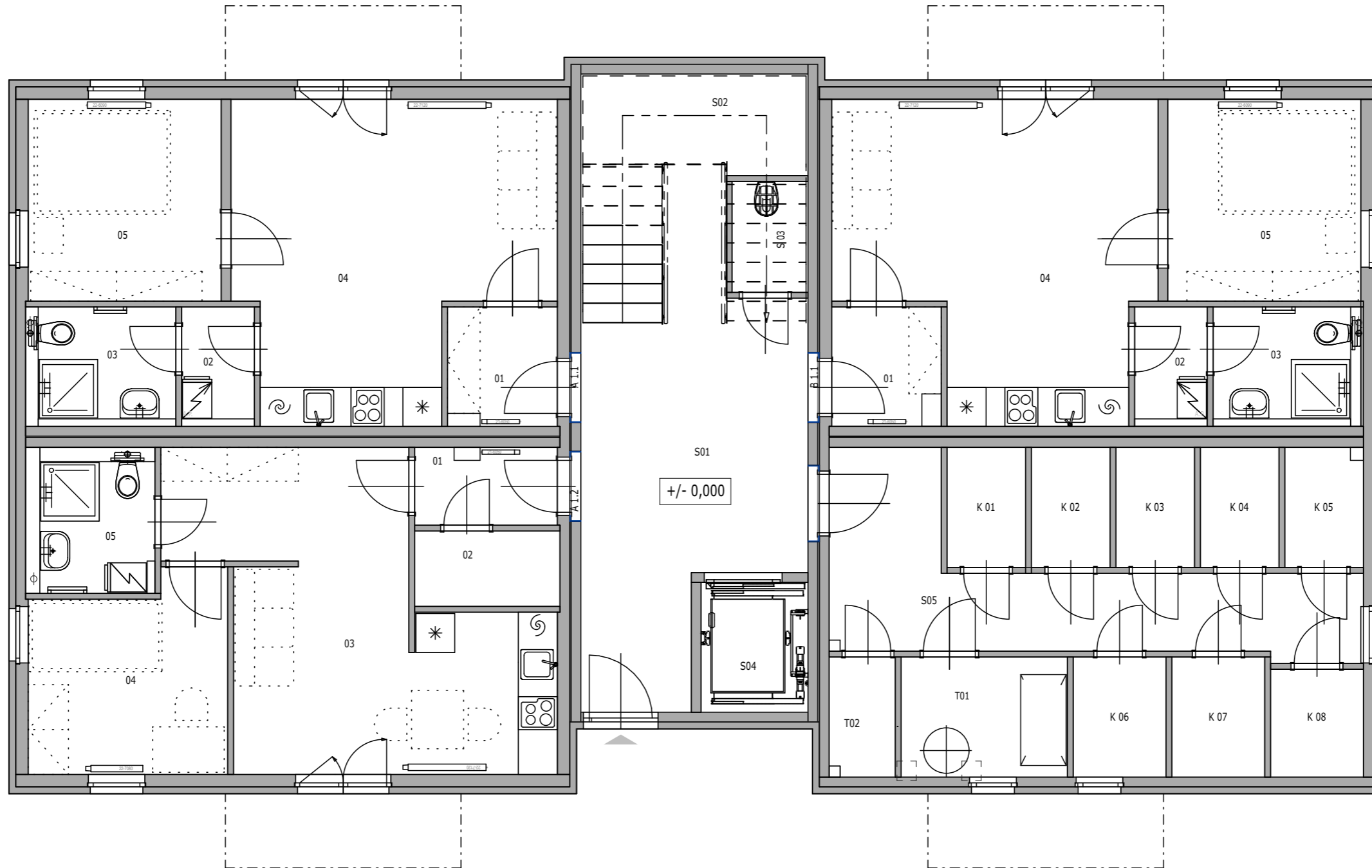
ZPRACOVAL: Ing. arch. Miloslav Tempír  
Ing. arch. Monika Sobotková

STAVEBNÍK: D.A. Bydlení EU, s.r.o.

IČO: 08676615

7.2.4

# BD 5-8 - PŮDORYS 1.NP



1:75

BD KOPŘIVNICE - ZÁPAD

BD 5-8 - PŮDORYS 1.NP

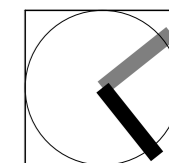
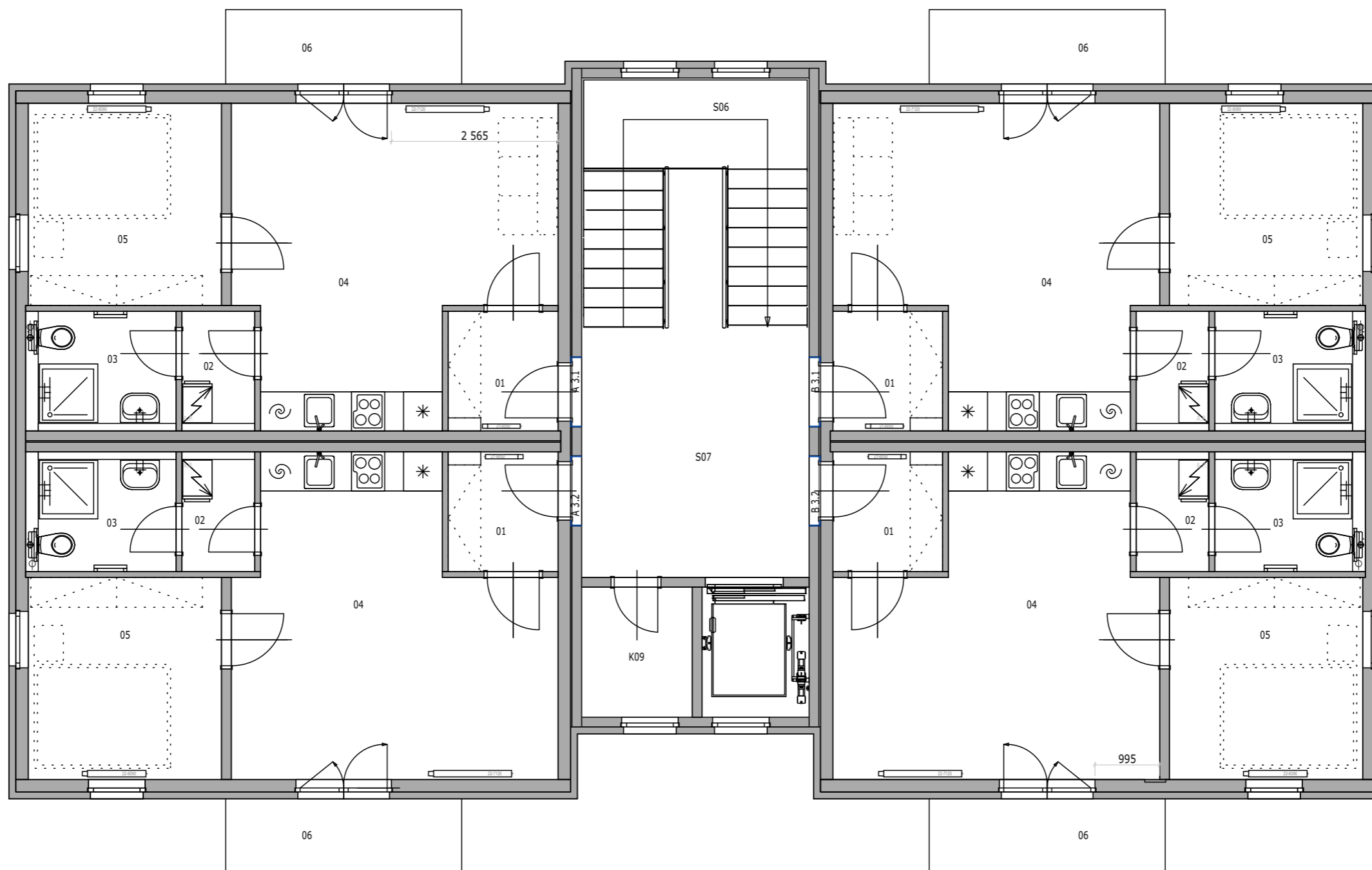
ZPRACOVAL: Ing. arch. Miloslav Tempír  
Ing. arch. Monika Sobotková

STAVEBNÍK: D.A. Bydlení EU, s.r.o.

IČO: 08676615

7.3.1

# BD 5-8 - PŮDORYS 2.NP



1:75

BD KOPŘIVNICE - ZÁPAD

BD 5-8 - PŮDORYS 2.NP

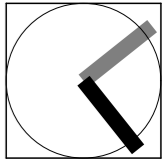
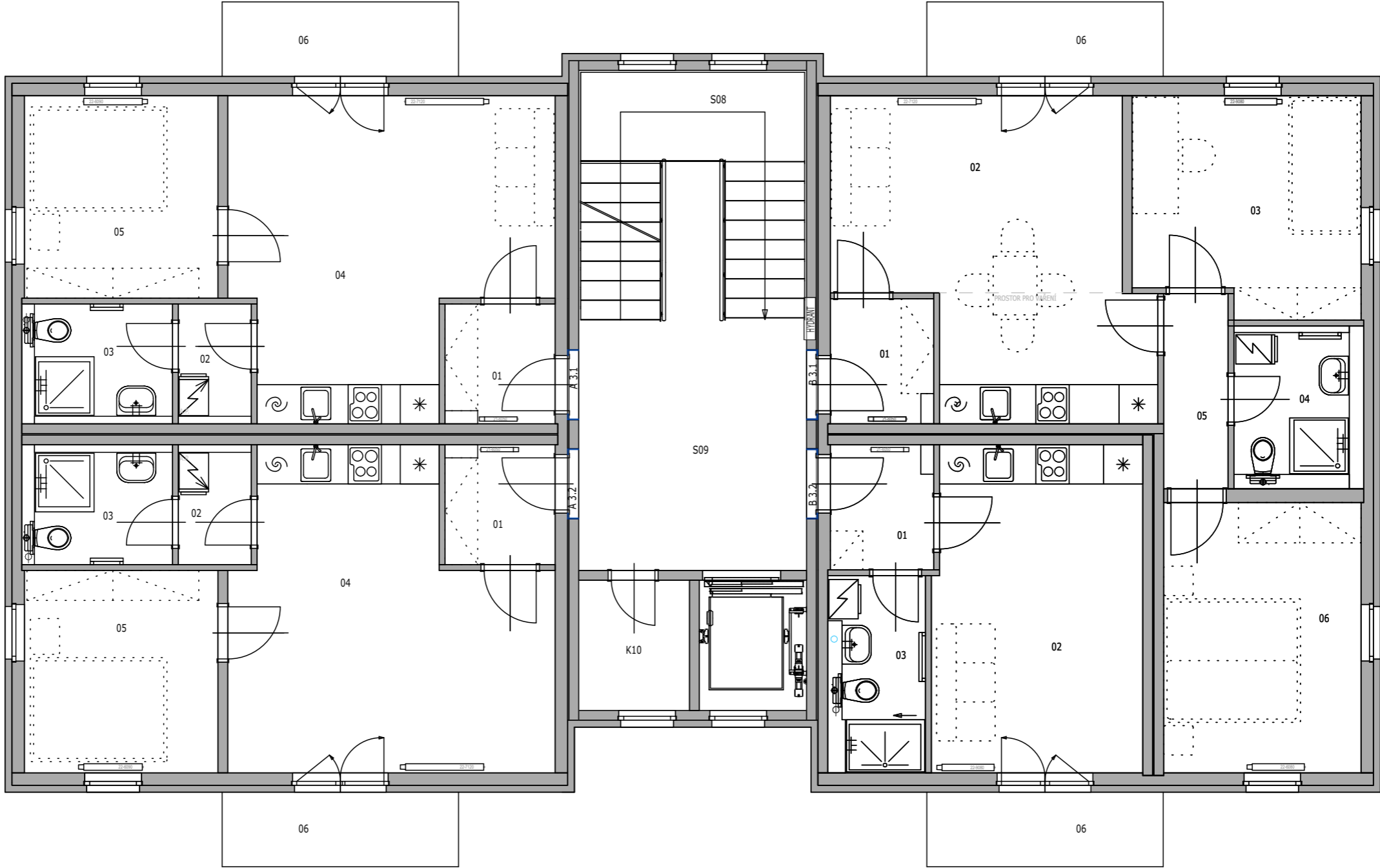
ZPRACOVAL: Ing. arch. Miloslav Tempír  
Ing. arch. Monika Sobotková

STAVEBNÍK: D.A. Bydlení EU, s.r.o.

IČO: 08676615

7.3.2

# BD 5-8 - PŮDORYS 3.NP



1:75

BD KOPŘIVNICE - ZÁPAD

BD 5-8 - PŮDORYS 3.NP

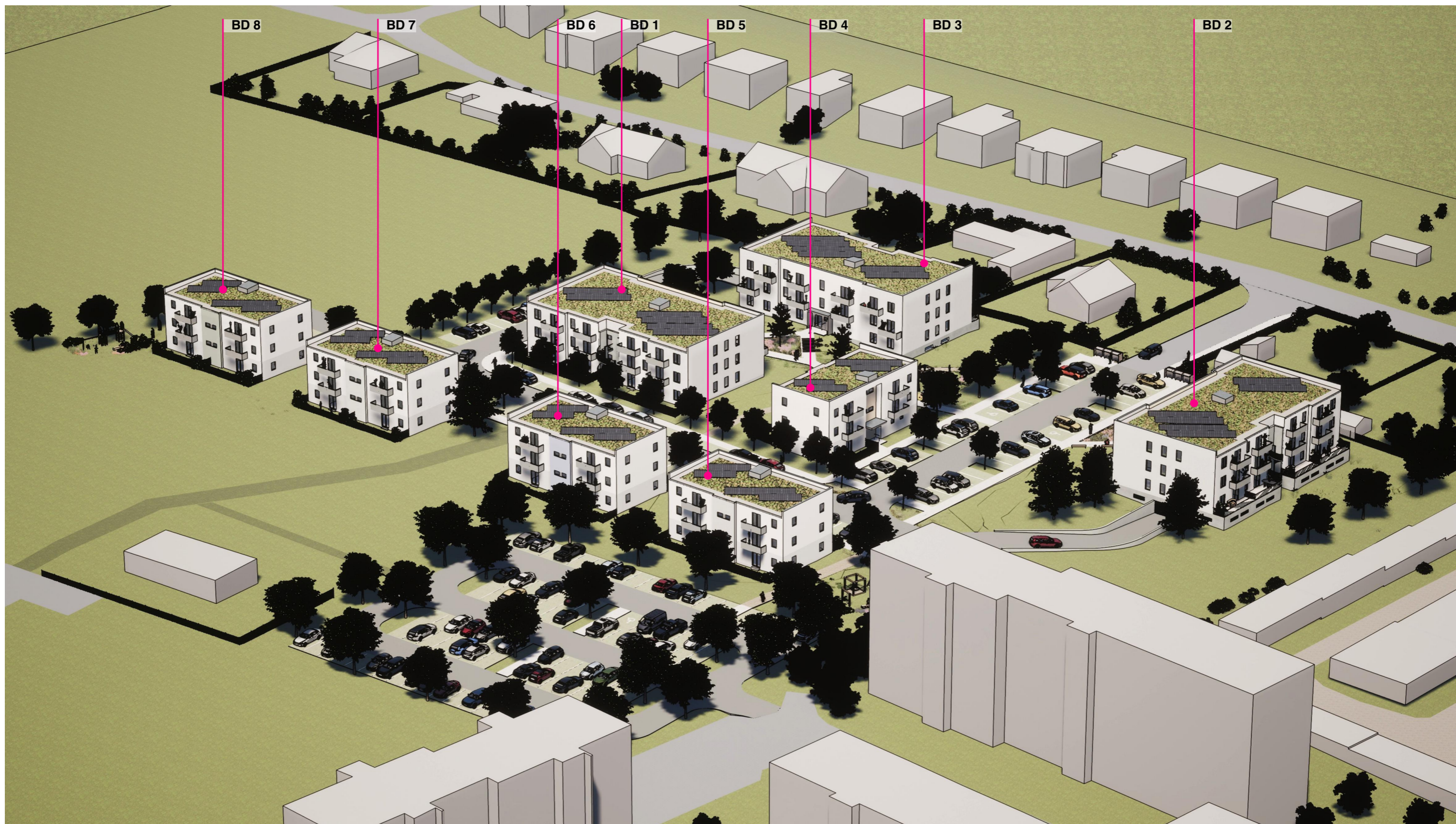
ZPRACOVAL: Ing. arch. Miloslav Tempír  
Ing. arch. Monika Sobotková

STAVEBNÍK: D.A. Bydlení EU, s.r.o.

IČO: 08676615

7.3.3

# AXONOMETRICKÉ ZOBRAZENÍ



BD KOPŘIVNICE - ZÁPAD

AXONOMETRICKÉ ZOBRAZENÍ

ZPRACOVAL: Ing. arch. Miloslav Tempír  
Ing. arch. Monika Sobotková

STAVEBNÍK: D.A. Bydlení EU, s.r.o.

IČO: 08676615

8.1

# AXONOMETRICKÉ ZOBRAZENÍ



BD KOPŘIVNICE - ZÁPAD

AXONOMETRICKÉ ZOBRAZENÍ

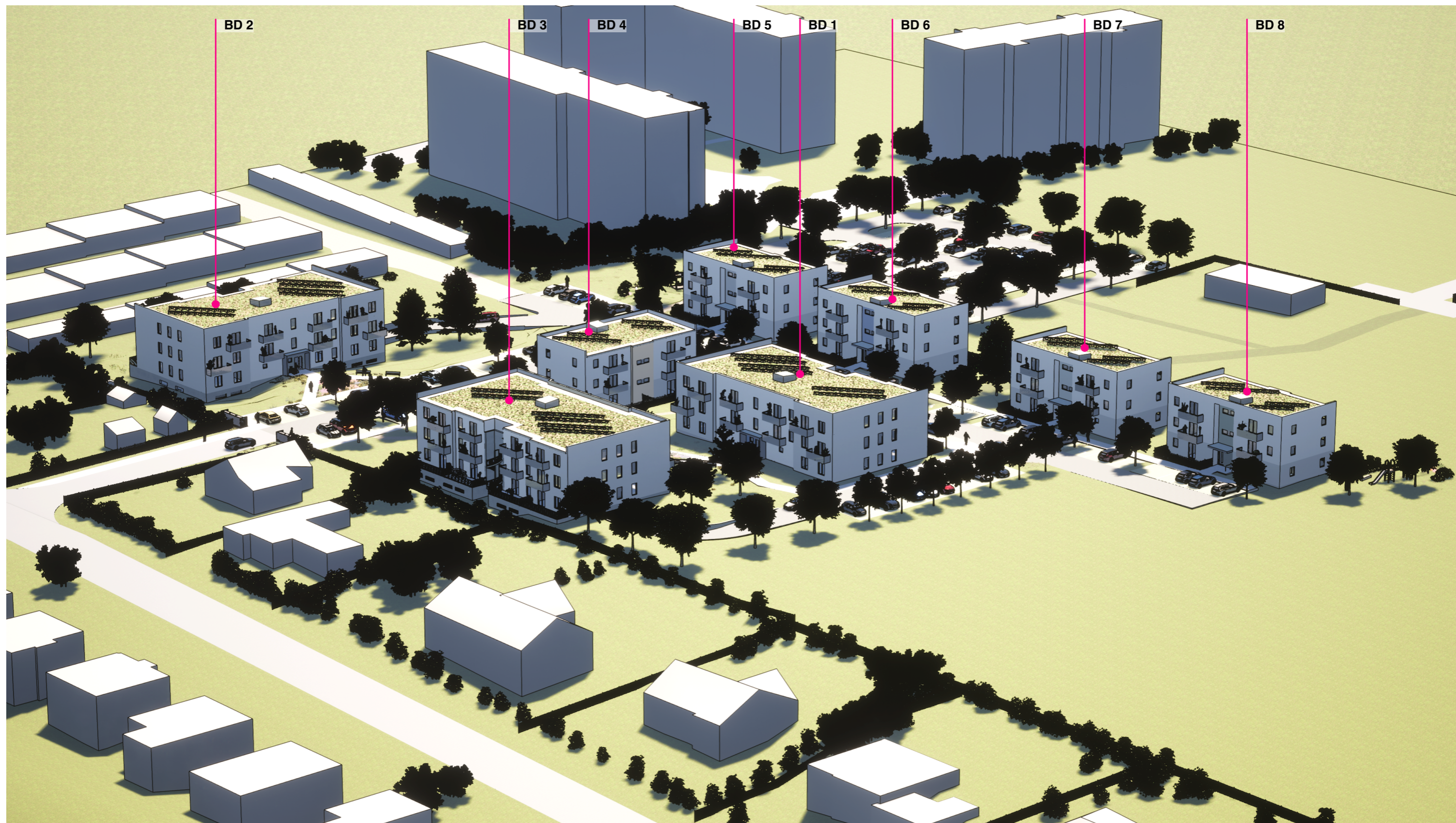
ZPRACOVAL: Ing. arch. Miloslav Tempír  
Ing. arch. Monika Sobotková

STAVEBNÍK: D.A. Bydlení EU, s.r.o.

IČO: 08676615

8.2

# AXONOMETRICKÉ ZOBRAZENÍ



BD KOPŘIVNICE - ZÁPAD

AXONOMETRICKÉ ZOBRAZENÍ

ZPRACOVAL: Ing. arch. Miloslav Tempír  
Ing. arch. Monika Sobotková

STAVEBNÍK: D.A. Bydlení EU, s.r.o.

IČO: 08676615

8.3

# VIZUALIZACE - ÚPRAVA VEŘ. PROSTRANSTVÍ



stojany na kola u každého BD

záhon s trvankami

dřevěné lavičky jednoduchého tvarosloví

chodník - betonová dlažba zvolena z důvodu možné rozebiratelnosti kvůli křížení se sítěmi technické infrastruktury



bezbariérový přístup

záhon s trvankami

bytové domy  
- jednoduchá hmota  
- střídá barevnost

pěší propojení mezi BD,  
příjemná atmosféra v se  
zelení a bez automobilů



hustá síť zeleně

vyrovnání terénu a záhon s trvankami

BD KOPŘIVNICE - ZÁPAD

VIZUALIZACE - ÚPRAVA VEŘ. PROSTRANSTVÍ

ZPRACOVAL: Ing. arch. Miloslav Tempír  
Ing. arch. Monika Sobotková

STAVEBNÍK: D.A. Bydlení EU, s.r.o.

IČO: 08676615

# VIZUALIZACE - PODOBA DĚTSKÝCH HŘIŠŤ



hřiště jsou opticky definována zelení

využití modelace terénu

prvky pro mladší děti, jednoduché použití



minimalistické dřevěné lavice

stojany na kola

herní prvky jednoduchého tvarosloví, převládající materiál je dřevo, doplněno o kovové části



prvky pro starší děti, složitější na stabilitu a sílu

návaznost hřiště na pěší komunikace

plocha hřiště je řešena nízkým zátěžovým trávníkem

dostatek lavic pro pobyt dospělých

využití tvarově jednoduchých přírodních herních prvků

BD KOPŘIVNICE - ZÁPAD

VIZUALIZACE - PODOBA DĚTSKÝCH HŘIŠŤ

ZPRACOVAL: Ing. arch. Miloslav Tempír

Ing. arch. Monika Sobotková

STAVEBNÍK: D.A. Bydlení EU, s.r.o.

IČO: 08676615

9.2

# VIZUALIZACE



BD KOPŘIVNICE - ZÁPAD

VIZUALIZACE

ZPRACOVAL: Ing. arch. Miloslav Tempír  
Ing. arch. Monika Sobotková

STAVEBNÍK: D.A. Bydlení EU, s.r.o.

IČO: 08676615

9.3

# VIZUALIZACE



BD KOPŘIVNICE - ZÁPAD

VIZUALIZACE

ZPRACOVAL: Ing. arch. Miloslav Tempír  
Ing. arch. Monika Sobotková

STAVEBNÍK: D.A. Bydlení EU, s.r.o.

IČO: 08676615

9.4

# VIZUALIZACE



BD KOPŘIVNICE - ZÁPAD

VIZUALIZACE

ZPRACOVAL: Ing. arch. Miloslav Tempír  
Ing. arch. Monika Sobotková

STAVEBNÍK: D.A. Bydlení EU, s.r.o.

IČO: 08676615

9.5

# VIZUALIZACE



BD KOPŘIVNICE - ZÁPAD

VIZUALIZACE

ZPRACOVAL: Ing. arch. Miloslav Tempír  
Ing. arch. Monika Sobotková

STAVEBNÍK: D.A. Bydlení EU, s.r.o.

IČO: 08676615

9.6

# VIZUALIZACE



BD KOPŘIVNICE - ZÁPAD

VIZUALIZACE

ZPRACOVAL: Ing. arch. Miloslav Tempír  
Ing. arch. Monika Sobotková

STAVEBNÍK: D.A. Bydlení EU, s.r.o.

IČO: 08676615

9.7

# VIZUALIZACE



BD KOPŘIVNICE - ZÁPAD

VIZUALIZACE

ZPRACOVAL: Ing. arch. Miloslav Tempír  
Ing. arch. Monika Sobotková

STAVEBNÍK: D.A. Bydlení EU, s.r.o.

IČO: 08676615

9.8

# VIZUALIZACE



BD KOPŘIVNICE - ZÁPAD

VIZUALIZACE

ZPRACOVAL: Ing. arch. Miloslav Tempír  
Ing. arch. Monika Sobotková

STAVEBNÍK: D.A. Bydlení EU, s.r.o.

IČO: 08676615

9.9

# VIZUALIZACE



BD KOPŘIVNICE - ZÁPAD

VIZUALIZACE

ZPRACOVAL: Ing. arch. Miloslav Tempír  
Ing. arch. Monika Sobotková

STAVEBNÍK: D.A. Bydlení EU, s.r.o.

IČO: 08676615

9.10

# VIZUALIZACE



BD KOPŘIVNICE - ZÁPAD

VIZUALIZACE

ZPRACOVAL: Ing. arch. Miloslav Tempír  
Ing. arch. Monika Sobotková

STAVEBNÍK: D.A. Bydlení EU, s.r.o.

IČO: 08676615

9.11

# VIZUALIZACE



BD KOPŘIVNICE - ZÁPAD

VIZUALIZACE

ZPRACOVAL: Ing. arch. Miloslav Tempír  
Ing. arch. Monika Sobotková

STAVEBNÍK: D.A. Bydlení EU, s.r.o.

IČO: 08676615

9.12

# VIZUALIZACE



BD KOPŘIVNICE - ZÁPAD

VIZUALIZACE

ZPRACOVAL: Ing. arch. Miloslav Tempír  
Ing. arch. Monika Sobotková

STAVEBNÍK: D.A. Bydlení EU, s.r.o.

IČO: 08676615

9.13

# VIZUALIZACE



BD KOPŘIVNICE - ZÁPAD

VIZUALIZACE

ZPRACOVAL: Ing. arch. Miloslav Tempír  
Ing. arch. Monika Sobotková

STAVEBNÍK: D.A. Bydlení EU, s.r.o.

IČO: 08676615

9.14

# VIZUALIZACE



BD KOPŘIVNICE - ZÁPAD

VIZUALIZACE

ZPRACOVAL: Ing. arch. Miloslav Tempír  
Ing. arch. Monika Sobotková

STAVEBNÍK: D.A. Bydlení EU, s.r.o.

IČO: 08676615

9.15

# VIZUALIZACE



BD KOPŘIVNICE - ZÁPAD

VIZUALIZACE

ZPRACOVAL: Ing. arch. Miloslav Tempír  
Ing. arch. Monika Sobotková

STAVEBNÍK: D.A. Bydlení EU, s.r.o.

IČO: 08676615

9.16

# VIZUALIZACE



BD KOPŘIVNICE - ZÁPAD

VIZUALIZACE

ZPRACOVAL: Ing. arch. Miloslav Tempír  
Ing. arch. Monika Sobotková

STAVEBNÍK: D.A. Bydlení EU, s.r.o.

IČO: 08676615

9.17

# VIZUALIZACE Z NADHLEDU



BD KOPŘIVNICE - ZÁPAD

VIZUALIZACE Z NADHLEDU

ZPRACOVAL: Ing. arch. Miloslav Tempír  
Ing. arch. Monika Sobotková

STAVEBNÍK: D.A. Bydlení EU, s.r.o.

IČO: 08676615

10.1

# VIZUALIZACE Z NADHLEDU



BD KOPŘIVNICE - ZÁPAD

VIZUALIZACE Z NADHLEDU

ZPRACOVAL: Ing. arch. Miloslav Tempír  
Ing. arch. Monika Sobotková

STAVEBNÍK: D.A. Bydlení EU, s.r.o.

IČO: 08676615

10.2

# VIZUALIZACE Z NADHLEDU



BD KOPŘIVNICE - ZÁPAD

VIZUALIZACE Z NADHLEDU

ZPRACOVAL: Ing. arch. Miloslav Tempír  
Ing. arch. Monika Sobotková

STAVEBNÍK: D.A. Bydlení EU, s.r.o.

IČO: 08676615

10.3

# VIZUALIZACE Z NADHLEDU



BD KOPŘIVNICE - ZÁPAD

VIZUALIZACE Z NADHLEDU

ZPRACOVAL: Ing. arch. Miloslav Tempír  
Ing. arch. Monika Sobotková

STAVEBNÍK: D.A. Bydlení EU, s.r.o.

IČO: 08676615

10.4

# VIZUALIZACE Z NADHLEDU



BD KOPŘIVNICE - ZÁPAD

VIZUALIZACE Z NADHLEDU

ZPRACOVAL: Ing. arch. Miloslav Tempír  
Ing. arch. Monika Sobotková

STAVEBNÍK: D.A. Bydlení EU, s.r.o.

IČO: 08676615

10.5

# VIZUALIZACE Z NADHLEDU



BD KOPŘIVNICE - ZÁPAD

VIZUALIZACE Z NADHLEDU

ZPRACOVAL: Ing. arch. Miloslav Tempír  
Ing. arch. Monika Sobotková

STAVEBNÍK: D.A. Bydlení EU, s.r.o.

IČO: 08676615

10.6

# ZASAZENÍ NÁVRHU DO FOTKY



BD KOPŘIVNICE - ZÁPAD

ZASAZENÍ NÁVRHU DO FOTKY

ZPRACOVAL: Ing. arch. Miloslav Tempír  
Ing. arch. Monika Sobotková

STAVEBNÍK: D.A. Bydlení EU, s.r.o.

IČO: 08676615

11.1

# ZASAZENÍ NÁVRHU DO FOTKY



BD KOPŘIVNICE - ZÁPAD

ZASAZENÍ NÁVRHU DO FOTKY

ZPRACOVAL: Ing. arch. Miloslav Tempír  
Ing. arch. Monika Sobotková

STAVEBNÍK: D.A. Bydlení EU, s.r.o.

IČO: 08676615

11.2